



Modum kommune

# ÅRSMELDING 2017

Vi strekker oss lenger!



# ÅRSMELDING OG REGNSKAP 2017

## MODUM KOMMUNE

### INNHold

<b>1</b>	<b>RÅDMANNENS KOMMENTARER .....</b>	<b>1</b>
<b>2</b>	<b>ÅRSBERETNING .....</b>	<b>8</b>
<b>3</b>	<b>NØKKELTALL FOR MODUM .....</b>	<b>32</b>
<b>4</b>	<b>SENTRALADMINISTRASJON.....</b>	<b>34</b>
<b>5</b>	<b>UNDERSVINGSSSEKTOR.....</b>	<b>39</b>
<b>6</b>	<b>HELSE- OG SOSIALSEKTOR.....</b>	<b>47</b>
<b>7</b>	<b>KULTURSEKTOR.....</b>	<b>59</b>
<b>8</b>	<b>TEKNISK SEKTOR .....</b>	<b>65</b>

Vedlegg:

Regnskap

- Årsregnskap med noter

# 1 RÅDMANNENS KOMMENTARER

## 1.1 Hovedintrykk fra 2017

Rådmannen vil takke kommunens medarbeidere for god innsats i 2017. De ansatte er kommunens viktigste ressurs, og sørger hver dag for at moingene får gode kommunale tjenester. Innenfor begrensede økonomiske rammer fortsetter arbeidet med tjenesteutvikling for å levere gode, ressurseffektive løsninger.

*«I Modum strekker vi oss lenger»*

### Økonomi

2017 var nok et år med gode driftsresultat i kommunesektoren. Regnskapet for Modum viser et netto driftsresultat på 21,7 mill. kr, og det utgjør 2,1 % av brutto driftsinntekter. Dette er 10 mill. kr bedre enn budsjett.

Det gode resultatet har først og fremst sammenheng med god skatteinntang. Skatteinntangen pr innbygger i Modum er nå på 85,2 % av landsgjennomsnittet. Dette er en nedgang, og nest lavest i Buskerud.

Til sammen fikk kommunen 8,6 mill. kr mer enn budsjett i skatt og rammetilskudd. Finansområdet bidro til det positive resultatet med 6,2 mill. kr og statstilskudd til flyktninger var 3,3 mill. kr høyere enn budsjett.

Sektorenes drift har samlet sett et merforbruk på 7,9 mill. kr.

(mill. kr)	Regnskap	Budsjett	Avvik
Sentraladm	48,2	48,2	0,0
Undervisning	280,7	280,6	-0,1
Helse og sosial	367,5	356,9	-10,5
Kultur	25,1	25,1	0,0
Teknisk	19,1	21,8	2,7
<b>Sum sektorene</b>	<b>740,6</b>	<b>732,7</b>	<b>-7,9</b>

Helse- og sosialsektoren har et merforbruk på 10,5 mill. kr. Teknisk sektor har 2,7 mill. kr i besparelse.

Modum kommune gjennomførte i 2017 investeringsprosjekter for 239 mill. kr.

### Sykehjem

En stor del av investeringsmidlene i 2017 var knyttet til bygging av nytt sykehjem. Arbeidet på byggeplassen startet opp i november 2015. Nybygget ble tatt i bruk i september 2017. Deretter begynte ombygging av eksisterende fløy, som skal være ferdig i juni 2018.

### Barnehage

Bygging av ny barnehagen på Skredsvikmoen startet opp i 2017. Planlagt ferdigstillelse er oktober 2018. Barnehagen blir den største barnehagen i Modum. Den er dimensjonert for 138-148 barn fordelt på 7 avdelinger. Planen er at Løkkeveien barnehage og Gustadmoen barnehage skal flyttes inn i den nye barnehagen.

I tillegg opparbeides vei og annen infrastruktur i området, samt tomteområder på til sammen 15 tomter for eneboliger.

### Bolig- og næringstomter

Modum har flere større eiendommer under utvikling for salg.

Kommunen startet opparbeidelsen av attraktive boligtomter i Melumengas øvre del i 2014. Området opparbeides og selges i fire trinn. Fjerde og siste trinn vil ferdigstilles sommeren 2018, og salgsstart for disse 14 tomtene er i mars.

Terrengarbeider på Nedmarken industriområde ble ferdig i desember 2015 og arbeid med infrastruktur ble slutført i 2016. Området er på 45 mål og av dette er tomteareal for salg cirka 35 mål. I 2017 er det solgt fire tomter.

### Vikersund sentrum nord

Sommeren 2011 flyttet Nettbuss sin virksomhet ut av Vikersund sentrum. Dette frigjorde et betydelig areal i sentrum, og åpner for helt nye muligheter for utvikling av Vikersund sentrum.

I 2015 vedtok kommunestyret reguleringsplan for området, utbyggingsavtale og selskapsavtale for etablering av Vikersund utvikling AS i samarbeid med ROM Eiendom.

Kommunen skal forestå alle utomhusarbeider i Trinn 1. Dette gjelder utforming av torg med poll og lekeplass, nytt kollektivknutepunkt, utfylling til byggeområde og tursti, omlegging av Strandpromenaden, utvidelse av Grandgata og annen offentlig infrastruktur. Anleggsarbeidene startet våren 2017.

### Befolkningsøkning

Det var ved årsskiftet 13 880 moinger. Dette er en økning på 94 personer siste år.

	1.1.14	1.1.15	1.1.16	1.1.17	1.1.18	Vekst 17-18
0 år	153	147	137	113	128	15
1-5 år	762	774	782	769	739	-30
6-12 år	1 067	1 073	1 109	1 110	1 114	4
13-15 år	469	470	452	449	470	21
16-19 år	641	649	667	670	664	-6
20-44 år	4 227	4 192	4 171	4 090	4 110	20
45-66 år	4 126	4 149	4 200	4 255	4 259	4
67-79 år	1 454	1 555	1 616	1 663	1 719	56
80 +	682	676	660	667	677	10
Sum	13 581	13 685	13 794	13 786	13 880	94

Endringene i folketall i ulike aldersgrupper påvirker behovet for kommunale tjenester.

Læringsverkstedet åpnet ny barnehage i Åmot i august 2017, og dette har gitt økt barnehagekapasitet i Modum.

### Digitalisering

Kommunestyret vedtok i sak 51/17 digitaliseringsstrategien for 2017-2020.

Digitaliseringsstrategien legger i stor grad føringer for en helhetlig digital utvikling. I 2017 har kommunen forbedret kapasiteten på infrastrukturen, det vil si fibernettverket, interne trådløse nett og tilhørende nettverksarkitektur. I grunnskole har nye digitale verktøy og læremidler blitt tatt i bruk. Verktøyene muliggjør større grad av samhandling mellom ansatte og dialog mellom lærer/elev. Ved nye Modumheimen har en tatt i bruk skjermer på hvert beboerrom. Dette gir tilgang til journalsystem som skal gi bedre tilpassede tjenester til den enkelte.

## 1.2 Måloppnåelse

Kommuneplanen 2011-2020 for Modum har følgende hovedsatsingsområder:

- Folkehelse og levekår
- Attraktivitet for nye innbyggere
- Økonomisk handlingsrom
- Tjenestetilbud på nivå med sammenlignbare kommuner

### Folkehelse og levekår

#### **Frafall fra skole og yrkesliv skal reduseres**

*Måleindikator: Andel arbeidsledige under 24 år skal reduseres til landsgjennomsnittet.*

*Måloppnåelse:*

<b>Arbeidsledighet under 24 år</b>	<b>2013</b>	<b>2014</b>	<b>2015</b>	<b>2016</b>	<b>2017</b>
<b>Modum</b>	2,8 %	2,5	2,3 %	2,2 %	2,0 %
<b>Landet</b>	2,1 %	2,1	2,1 %	1,9 %	1,6 %

I 2017 hadde Modum i gjennomsnitt 27 helt arbeidsledige under 24 år. Dette er en nedgang på 4 sammenlignet med 2016. Andel unge arbeidsledige i Modum ligger fortsatt over landsgjennomsnittet.

#### **Modum kommune skal være en foregangskommune innenfor forebyggende arbeid**

*Måleindikator: Folkehelsebarometeret skal vise en positiv utvikling i perioden*

#### Måloppnåelse:

			Modum		Landet
			2017	2018	2018
<b>Levekår</b>	Vgs eller høyere utd., 30-39 år	%	74	74	82
	Lavinntekt (husholdn) 0-17 år	%	15	15	12
<b>Skole</b>	Frafall i vg skole	%	25	23	22
<b>Helse</b>	Psykisk sympt/lidelse 15-29 år	pr 1000	178	184	152
	Muskel skjellet	pr 1000	293	338	319
	Antibiotikabruk	pr 1000	431	394	360

(Utvalgte tall. Hele folkehelseprofilen finnes på [www.fhi.no](http://www.fhi.no))

Folkehelseprofilen viser at Modum har større utfordringer innen levekår og folkehelse enn i landet for øvrig. Frafallstallene i videregående skole viser en fortsatt positiv utvikling. Innen helseindikatorne har vi hatt en positiv utvikling for antibiotikabruk, men en forverring på andre områder.

#### Reduksjon i sykefravær

Måleindikator: Årlig nedgang i sykefravær.

Måloppnåelse: Kommunen har hatt følgende utvikling i sykefravær

2014	2015	2016	2017
7,9 %	7,0 %	7,0 %	7,7 %

## Attraktivitet

#### Flere sysselsatte med bosted i Modum

Måleindikator: Antall sysselsatte med bosted i Modum skal øke til 7 000 innen 2020.

Måloppnåelse:

	2012	2013	2014	2015	2016
<b>Sysselsatte m/ - bosted Modum</b>	6619	6712	6723	6597	6602
<b>- arbeidssted Modum</b>	5447	5431	5290	5199	5350

Tall for 2016 viser 6602 sysselsatte med bosted i Modum. Det er en økning på 5 fra året før. (Dette er siste tilgjengelige tall)

Det er i samme periode blitt 151 flere arbeidsplasser i Modum.

#### Godt omdømme

I innbyggerundersøkelsen i 2011 fikk spørsmålet om kommunen har godt omdømme en score på 4,5 i Modum, mens gjennomsnittet var 4,3. I innbyggerundersøkelsen for 2014 fikk Modum en score på 4,3, mens gjennomsnittet for landet var 4,0.

Måleindikator: Modum skal i 2018 oppnå forbedret score på omdømme.

## Økonomisk handlingsrom

### Resultatgrad som sikrer sunn økonomi

Måleindikator: Netto driftsresultat skal være minst 1 prosent.

Måloppnåelse:

Netto driftsresultat i % av brutto driftsinntekter

	2013	2014	2015	2016	2017
<b>Modum</b>	1,2	-	0,8	3,9	2,1
<b>Landet</b>	2,8	1,3	3,0	3,8	3,5

Netto driftsresultat var 21,7 mill. kr, og det utgjør 2,1 %.

### Forsvarlig gjeldsutvikling

Måleindikator: Netto lånegjeld skal utgjøre mindre enn 50 prosent av brutto driftsinntekter.

Måloppnåelse:

Netto lånegjeld i % av brutto driftsinntekter

	2013	2014	2015	2016	2017
<b>Modum</b>	33,6	37,2	37,4	44,6	53,5
<b>Landet</b>	71,3	74,7	78,3	79,1	78,0

2017 vil være et unntaksår med høy gjeldsgrad inntil vi mottar tilskudd til nytt sykehjem i 2018.

Måleindikator: Netto lånegjeld pr innbygger skal ikke overstige 40 000 kroner.

Måloppnåelse:

Lånegjeld til egne formål er ved utgangen av året på 848,4 mill. kr. Dette er en økning på 149,5 mill. kr dette året. Lånegjeld pr. innbygger ligger fortsatt godt under landsgjennomsnittet.

Kommunen har hatt følgende utvikling i lånegjeld de siste åra:

	2013	2014	2015	2016	2017
Langsiktig gjeld til egne formål (mill kr)	522,6	551,2	613,3	698,9	848,4
Netto lånegjeld pr innb. Modum (konsern)	22691	26090	26816	33881	41649
Landet	51663	55114	59798	63988	66037

Tabellen viser at Modum kommune har klart å begrense lånegjelda over flere år. Investeringer i renseanlegg, sykehjem og barnehage gjør at det har vært en økning de siste årene. Også for denne indikatoren vil 2017 være et unntaksår inntil vi mottar tilskudd for nytt sykehjem.

Måleindikator: Netto finansutgifter skal ikke overstige 4,5 prosent av driftsinntektene

*Måloppnåelse:*

Netto finans og avdrag i % av driftsinntekter

	2013	2014	2015	2016	2017
<b>Modum</b>	3,0	3,0	3,0	3,0	3,6
<b>Landet</b>	3,4	3,6	3,9	4,1	4,0

*Måleindikator: Lånefinansierte investeringer skal over tid ikke overstige 40 millioner kroner pr år.*

*Måloppnåelse:*

Lånefinansierte investeringer

	2013	2014	2015	2016	2017
<b>Modum</b>	74,9	88,3	53,2	132,7	175,6

Modum har vært inne i en periode med spesielt store investeringer. Tilskuddsutbetaling for sykehjem vil medføre at det ikke tas opp lån i 2018.

**Tilstrekkelige reserver**

*Måleindikator: Disposisjonsfond skal utgjøre minst 5 prosent av brutto driftsinntekter.*

*Måloppnåelse:*

Disposisjonsfond i % av brutto driftsinntekter

	2013	2014	2015	2016	2017
<b>Modum</b>	4,0	3,5	3,4	4,1	5,0
<b>Landet</b>	6,1	6,3	6,7	8,1	9,5

Godt resultat i 2016 gjør at Modum nådde målet om 5 % disposisjonsfond raskere enn forutsatt. Landet for øvrig har også økt fondsreservene.

*Måleindikator: Arbeidskapital skal ligge på nivå med landsgjennomsnittet*

*Måloppnåelse:*

Arbeidskapital i prosent av brutto driftsinntekter

	2013	2014	2015	2016	2017
<b>Modum</b>	10,1	5,9	12,7	16,7	18,8
<b>Landet</b>	14,4	13,2	16,7	18,2	18,8

Modum har hatt arbeidskapital under landsgjennomsnittet, men i 2017 er vi på samme nivå.

## Tjenesteproduksjon

### Gode tjenester til innbyggerne

*Måleindikator: Bedre kommunens plassering på kommunebarometeret med minst 20 plasser årlig.*



*Måloppnåelse:*

<b>Plassering</b>	<b>2014</b>	<b>2015</b>	<b>2016</b>	<b>2017</b>	<b>2018</b>
<b>Modum</b>	375	376	266	317	259

Kommunebarometeret for 2018 er basert på foreløpige tall for 2017.

De største positive endringene har vært innen pleie og omsorg og sosial.

Det er særlig nøkkeltallene innen barnehage og helse som trekker ned.

Modum har relativt god plassering når det gjelder saksbehandling og vann/avløp/renovasjon.

*Aud Norunn Strand  
Rådmann*

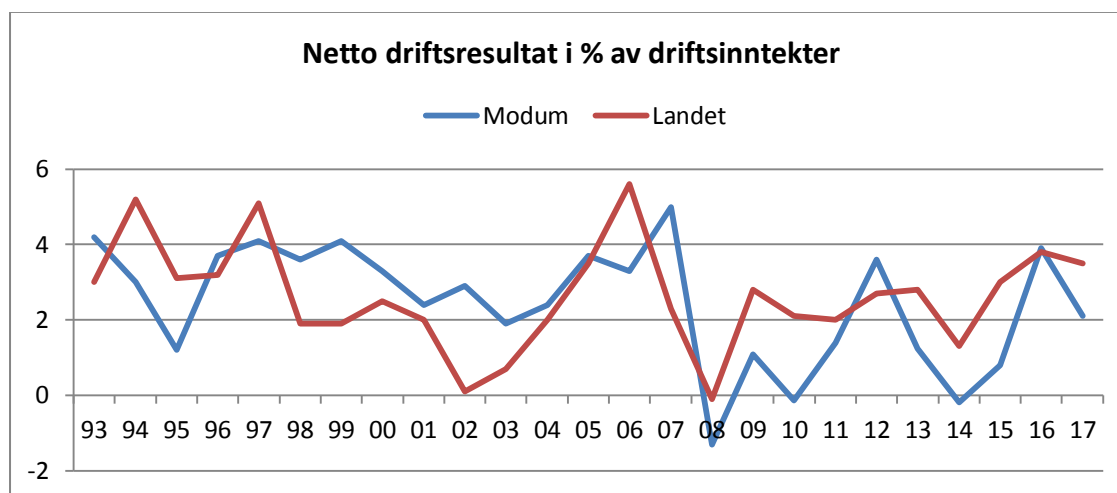
## 2 ÅRSBERETNING

### 2.1 ØKONOMI

#### DRIFTSREGNSKAP

(tall i 1000 kr)	Regnskap 2017	Budsjett 2017	Avvik	Regnskap 2 016
Skatt	350 763	341 458	9 305	341 974
Rammetilskudd	372 789	373 448	-659	362 709
Eiendomsskatt	18 634	18 600	34	23 994
Andre gen. statstilskudd	55 079	52 450	2 629	39 027
<b>Frie inntekter</b>	<b>797 264</b>	<b>785 956</b>	<b>11 308</b>	<b>767 704</b>
Renteinntekter og utbytte	25 440	26 300	-860	28 316
Renteutgifter	20 614	26 200	5 586	20 433
Avdrag	40 568	42 009	1 441	36 687
<b>Netto finansutgifter</b>	<b>35 743</b>	<b>41 909</b>	<b>6 167</b>	<b>28 804</b>
<b>Fellesposter</b>	<b>-805</b>	<b>-313</b>	<b>492</b>	<b>-2 079</b>
Sentraladministrasjon	48 201	48 218	17	46 611
Undervisning	280 671	280 587	-84	263 342
Helse og sosial	367 469	356 937	-10 532	347 386
Kultur	25 144	25 107	-37	24 163
Teknisk	19 121	21 838	2 717	18 830
<b>Drift sektorene</b>	<b>740 606</b>	<b>732 687</b>	<b>-7 919</b>	<b>700 332</b>
<b>Netto driftsresultat</b>	<b>21 719</b>	<b>11 672</b>	<b>10 048</b>	<b>40 647</b>

Modum kommune hadde i 2017 et positivt netto driftsresultat på 21,7 millioner kroner. Dette utgjorde 2,1 prosent av driftsinntektene. Det er 10 mill. kr høyere enn budsjettet på 11,7 mill. kr. Fylkesmannen tilrår at kommunene har et netto driftsresultat som utgjør minimum 1,75 prosent av driftsinntektene. På landsbasis viser foreløpige tall at netto driftsresultat for kommunene i 2017 er på 3,5 prosent, tallet var på 3,8 prosent i 2016.



## FRIE INNTEKTER

### Skatt og rammetilskudd

Skattetall for alle landets kommuner viser at skatteinngang på formue og inntekt inkludert naturressursskatt hadde en økning på 4,5 prosent i forhold til 2016. Det ser ut til at skatteveksten også i 2017 har sammenheng med ekstraordinært store uttak av utbytter som følge av skattereformen. Anslaget på vekst i skatteinngangen ble høsten 2017 satt til 3,3 prosent for kommunene. I Modum var det en økning i kommuneskatten på 2,8 prosent.

Modum kommune lå i 2017 på 85,2 prosent av landsgjennomsnittet når det gjaldt skatt pr. innbygger. Kun Nedre Eiker har lavere skatteinngang i Buskerud i 2017.

### Skatt pr innbygger i prosent av landsgjennomsnittet

År	2010	2011	2012	2013	2014	2015	2016	2017
%	90,6	86,7	85,7	85,1	85,3	84,5	86,1	85,2

Lav skatteinngang utjevnes delvis gjennom ordningen med inntektsutjevning i rammetilskuddet. Modum mottok 37,9 mill. kr i inntektsutjevning. Når skatt og rammetilskudd sees under ett, var det 8,6 mill. kr høyere enn budsjett. Etter inntektsutjevning ligger Modums skatteinntekter på 94,5 prosent av landsgjennomsnittet.

### Andre generelle statstilskudd

Flyktningetilskudd beløp seg til 48,9 mill. kr i 2017. Modum kommune fikk i 2017 vertskommunetilskudd for asylmottak med 1,2 mill. kr.

Rentekompensasjonsordningene ble 1,1 mill. kr lavere enn budsjettet. Rentenivået har vært lavere enn de 3 prosentene som lå til grunn for budsjettet.

## FINANS

### Renter

Renteinntekter hadde et samlet budsjett i 2017 på 11,1 mill. kr, mens regnskapet viser 8,2 mill. kr. Regnskapet fordeler seg slik:

	Regnskap	Budsjett	Avvik
Renteinntekter bank	3 309	3 100	209
Renter formidlingslån	1 802	3 000	-1 198
Renter kraft	2 621	5 000	-2 379
Andre renteinntekter	427		427
Sum renteinntekter	8 159	11 100	-2 941
Utbytte	17 281	15 200	2 081
Sum renter og utbytte	25 440	26 300	-860

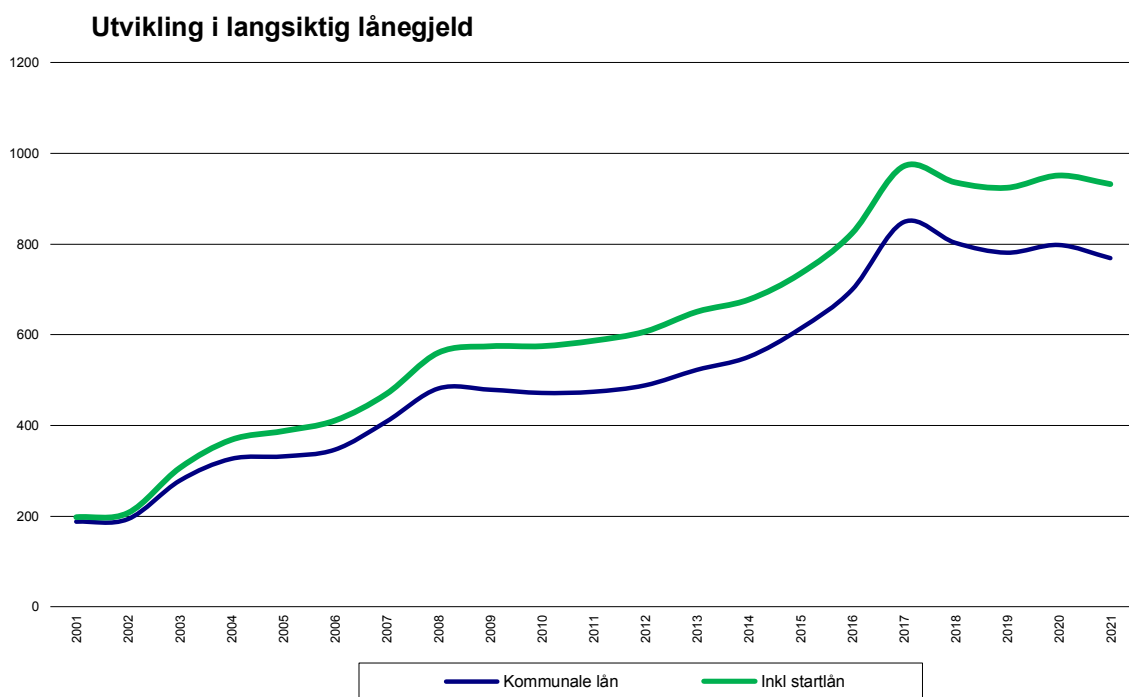
Renteinntekter på bank er noe høyere enn budsjettet. Det kommer av høyere bankbeholdning gjennom året. Lave renteinntekter på formidlingslån og fra kraftsektoren kommer av lavt rentenivå.

Rente og utbytte fra kraftselskap ble 299 000 kroner lavere enn budsjett. Renteinntekter fra Vikersund Utvikling AS er bokført med 169 000 kr.

Renteutgiftene ble 5,6 mill. kr lavere enn budsjettet. I budsjett for 2017 ble flytende rente budsjettet med 3 prosent på både eksisterende og nye lån. Samme rentesats ble brukt ved beregning av renteinntekter.

### Finansforvaltning

I henhold til finansreglementet for Modum kommune skal årsmeldingen inneholde et sammendrag av finansforvaltningens utvikling gjennom året. Ved utgangen av 2017 var den langsiktige gjelden oppe i 971 mill. kr. Fratrasket startlån er kommunens gjeld på 848 mill. kr. Det er en økning på 149 mill. kr dette året.

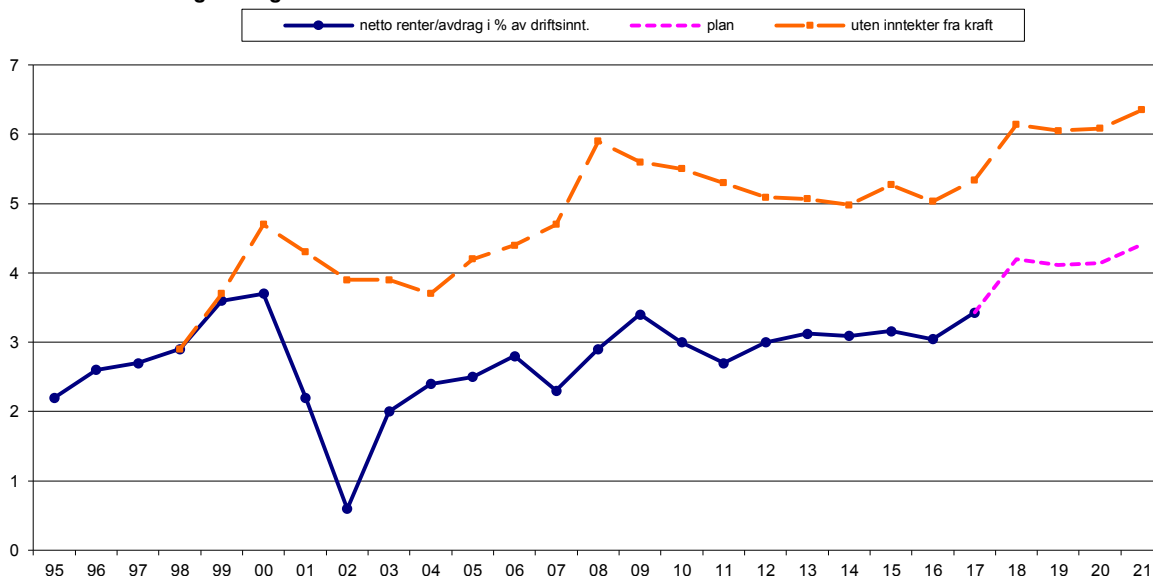


Ved utgangen av økonomiplanperioden forventes det at kommunale lån til investeringer er på 769 mill. kr.

Fylkesmannen anbefaler at netto renter og avdrag ikke skal utgjøre mer enn 6 prosent av driftsinntektene. Modum lå ved utgangen av 2017 på 3,4 prosent.



### Netto renter og avdrag i % av driftsinntekter



Renteinntekter fra kraftselskapene gjør i denne sammenhengen store utslag. Sees det bort fra disse inntektene, ligger Modum kommune i 2017 på 5,3 prosent. Figuren viser at med de forutsetninger som ligger inne i økonomiplanen, vil andelen av driftsinntektene som bindes opp til betjening av lån øke i årene fremover.

Årlig lånekostnad er høyest i 2018. Litt lavere i 2019 og 2020. For så å øke igjen i 2021. Endringer i rentenivået vil også påvirke dette.

### Fordeling av langsiktig gjeld

Modum kommune hadde følgende fordeling på innlån pr. 31.12.2017:

(beløp i kr 1000)	Flytende renter	Faste renter	Sum
<b>Kommunalbanken</b>	49 203	329 678	478 881
<b>Husbanken</b>	1 798	805	2 603
<b>Husbanken etabl. lån</b>	123 235		123 235
<b>KLP</b>	198 069	168 860	366 929
<b>Sum</b>	<b>472 305</b>	<b>499 343</b>	<b>971 648</b>
Andel i %	49 %	51 %	

Modum kommune har redusert andel mot faste renter i løpet av 2017 med 21 prosentpoeng.

### Plassering av ledig likviditet

I følge finansreglement for Modum kommune skal innskudd fordeles på minst to norske banker. Modum har plassert ledige likvider i Modum Sparebank og i Skue Sparebank. Gjennomsnittlig rente for Modum kommune i 2017 var på 1,59 prosent.

### Plassering av langsiktige finansielle aktiva

Kommunen er aktiv eier i Midtkraft AS. Modum Kraftproduksjon KF er heleid av kommunen. Aksjekapital og ansvarlig lån til de to selskapene framstår som langsiktige finansielle aktiva.

Modum kommune har følgende utlån:

Lånetaker	
Midtkraft AS	99 900 000 kr
Modum Kraftproduksjon KF	50 000 000 kr
Vikersund Utvikling AS	10 000 000 kr

Utlån til Midtkraft AS og Modum Kraftproduksjon KF på til sammen 149,9 mill. kr ga regnskapsførte renteinntekter på 2,6 mill. kr. Modum Kraftproduksjon har utbetalt 17,3 mill. kr i utbytte.

### LIKVIDITET

Kommunestyret er pålagt et særlig ansvar for å vurdere likviditeten; evnen til å betale sine forpliktelser etter hvert som de forfaller. Likviditetsgraden var ved utgangen av 2017 slik:

$$\frac{\text{Mest likvide omløpsmidler}}{\text{Kortsiktig gjeld}} = \frac{266,0 \text{ mill. kr}}{168,8 \text{ mill. kr}} = 1,6$$

Dette forholdstallet bør være over 1 for å sikre den kortsiktige finansieringen. Nøkkeltallet for 2016 var 1,4. Hovedårsaken til økningen er økt beholdning av ubrukte lånemidler og større fondsbeholdning.

Utviklingen i likviditet følges nøye gjennom året. Det er praksis at årets låneopptak til investeringer skjer i slutten av desember måned. Det vil si at investeringene forskutteres av egenkapital. Hvis likviditetsproblemer oppstår, kan kommunen velge å ta opp lån til investeringer tidligere i året.

### KRAFTSEKTORENS BETYDNING FOR MODUM KOMMUNES ØKONOMI

Inntekter fra kraftselskapene i kommunen er av stor betydning for Modum kommunes økonomi. Dette gjelder både inntekter fra de selskapene kommunen selv har eierinteresser i og de andre selskapene som har tilhørighet i Modum.

Modum kommune har årlig inntekt fra kraftsektoren på litt i underkant av 50 mill. kr.

#### Renteinntekter

Som omtalt under finans, har kommunen i 2017 renteinntekter fra lån til Midtkraft AS og Modum Kraftproduksjon KF på 2,6 mill. kr.

#### Utbytte

I regnskapet for 2017 er det ført utbytte fra Modum Kraftproduksjon KF på 17,3 mill. kr.

### Eiendomsskatt

Modum kommune har eiendomsskatt for verk og bruk. Av inntektene fra eiendomsskatt på 18,6 mill. kr i 2017, kommer 14,8 mill. kr fra kraftsektoren.

### Naturressursskatt

Naturressursskatt er en særskatt for kraftforetak og er kommunens andel av grunnrenten. Den pålegges det enkelte kraftverk og beregnes på grunnlag av gjennomsnittet av de 7 siste års kraftproduksjon. I 2017 fikk Modum kommune 13 mill. kr i naturressursskatt. Denne skatten inngår i grunnlaget for beregning av skatt pr. innbygger og inntektsutjevning.

### Konsesjonsavgift

Kraftverkseier plikter å betale konsesjonsavgift til kommunen som blir berørt av regulering eller utbygging for å gi erstatning for generelle skader og ulemper som ikke blir kompensert på annen måte. Modum kommune får 0,9 mill. kr i konsesjonsavgift. Pengene blir satt av til kraftfond.

### Konsesjonskraft

Konsesjonskraft er en andel av kraftproduksjonen som en kraftverkseier er pålagt å levere kommuner som er berørt av en regulering eller utbygging. Kommunen har tidligere tatt ut konsesjonskraft til egne bygg.

Etter kommunestyrets vedtak i sak 34/13 er eget forbruk av konsesjonskraft faset ut fra 1.1.2014.

## DRIFT

### **Fellesposter**

#### Reserve og premieavvik

Lønns- og pensjonsreserven har et positivt avvik på 799 000 kr. På grunn av budsjettavvik gjennom året har 1,4 mill. kr av reservene blitt omdisponert.

Lønnsoppgjøret i 2017 ga økte lønnsutgifter dette året med 8,1 mill. kr.

For å jevne ut regnskapsført pensjon over år blir forskjellen mellom betalt premie og beregnet pensjonskostnad ført som premieavvik. Dette ga i 2017 en inntekt på 8,7 mill. kr. Premieavvik fra tidligere år ble utgiftsført med 12,2 mill. kr. Ved utgangen av 2017 har Modum et akkumulert premieavvik på 66 mill. kr. Det er 3,5 mill. kr lavere enn i 2016.

#### Formannskapets disposisjonspost

Formannskapets disposisjonspost var opprinnelig 1 mill. kr. Posten fikk tilført ubrukt bevilgning fra 2016 på 275 000 kr. Rest på formannskapets disposisjonspost i 2017 er 46 000 kr.

#### Finansposter Modum Boligeiendom KF

I henhold til budsjett har det blitt bokført 1 552 000 kr i interne renteinntekter og 3 445 000 kr i mottatt avdrag på internt lån.

### Overført flyktningetilskudd til andre kommuner

På grunn av at flyktninger har flyttet ut fra Modum er det i 2017 overført flyktningetilskudd med 352 950 kr til andre kommuner. Dette må sees i sammenheng med inntekter fra flyktningetilskudd.

### **Sektorene**

Sektorenes drift har samlet sett et merforbruk på 7,9 mill. kr.

<b>(mill. kr)</b>	<b>Regnskap</b>	<b>Budsjett</b>	<b>Avvik</b>
Sentraladm	48,2	48,2	0,0
Undervisning	280,7	280,6	-0,1
Helse og sosial	367,5	356,9	-10,6
Kultur	25,1	25,1	0,0
Teknisk	19,1	21,8	2,7
<b>Sum sektorene</b>	<b>740,6</b>	<b>732,7</b>	<b>-7,9</b>

Innen helse- og sosialsektoren er de største avvikene knyttet til helse- og omsorgstjenester i institusjon og til hjemmeboende. Teknisk har merinntekter innenfor vann, avløp og kart/oppmåling. Undervisning, kultur og sentraladministrasjonen har et resultat tilnærmet i balanse.

### Lønn

Omlag 672 mill. kr av driftsbudsjettet er lønn. Dette utgjør 65 prosent av sektorenes utgifter. Det har vært et merforbruk på lønnspostene (- refusjon sykepenges) på 4,5 mill. kr. Dette fordeler seg slik på sektorene:

#### **Lønn - refusjon sykepenges**

<b>(tall i 1000 kr)</b>	<b>Regnskap</b>	<b>Budsjett</b>	<b>Avvik</b>
1 Sentraladministrasjon	29 526	29 584	58
2 Undervisning	228 902	229 318	416
3 Helse og sosial	330 289	325 033	-5 256
5 Kultur	20 974	21 318	344
6 Teknisk	62 362	62 259	-103
<b>Sum sektorene</b>	<b>672 053</b>	<b>667 512</b>	<b>-4 541</b>

Avviket innenfor helse- og sosialetaten gjelder vikarlønn.

Sektorenes resultater blir nærmere kommentert i egne kapitler.

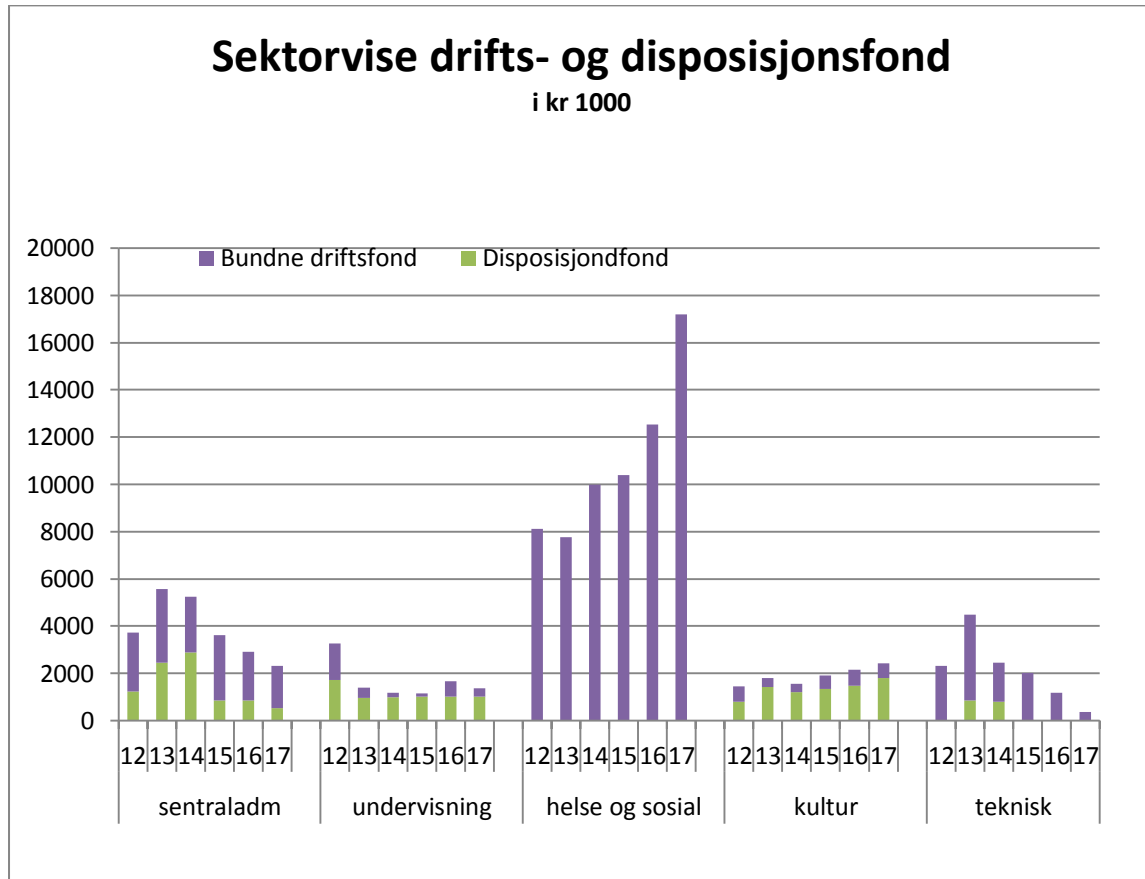
### Fond

Mindreforbruk innen sektorene blir ikke satt av til etatsvise disposisjonsfond i regnskapsåret. Eventuelle avsetninger blir gjort påfølgende regnskapsår ved politisk behandling av årsregnskapet.



Avsetninger til bundne fond er gjennomført.

Figuren under viser hvordan driftsfondene fordeler seg på sektorene.



Helse- og sosialetaten har ved utgangen av 2017 17,2 mill. kr i bundne driftsfond. Av dette kommer 4,6 mill. kr fra testamentariske gaver.

#### DISPONERING/INNDEKKING AV NETTO DRIFTSRESULTAT

Budsjettert bruk og avsetning av disposisjonsfond er bokført i henhold til budsjett. Etter fondsføringer er driftsregnskapet gjort opp med et mindreforbruk på 10,5 millioner kroner. Disponering av dette mindreforbruket blir fremmet i den politiske saken om årsregnskap.

	Regnskap 2017	Budsjett 2017	Avvik	Regnskap 2016
Netto driftsresultat	21 719	11 672	10 047	40 647
Disponert slik:				
Overført til investering			0	
Netto avsetninger	11 253	11 672	-419	17 722
Mindreforbruk	10 466		10 466	22 925
	21 719	11 672	10 047	40 647

## FRAMTIDSUTSIKTER

Regnskapet for 2017 er gjort opp med et positivt netto driftsresultat på 21,7 mill. kr. I opprinnelig budsjett var det positivt netto driftsresultat på 10,1 mill. kr. Revidert budsjettert netto driftsresultat er 1,6 mill. kr høyere på grunn av budsjettendringer gjennom året. Hovedårsaken til det gode resultatet er økt skatt og rammetilskudd med 8,6 mill. kr, økt flyktningetilskudd med 3,3 mill. kr og besparelser på finansområdet med 6,2 mill. kr. Disse økte inntektene/besparelsene gjaldt bare 2017, og kan ikke regnes med videre i økonomiplanperioden.

Etatene hadde i 2017 et samlet merforbruk på 7,9 mill. kr. Dette tilsier at virksomhetene må følges enda tettere. Avvik må avdekkes tidlig og tiltak igangsettes og følges opp. Nødvendige budsjettendringer/omprioriteringer må gjøres gjennom året.

I vedtatt økonomiplan for 2018-2021 er det budsjettert med 9 mill. kr i netto driftsresultat for 2018. Med samme driftsnivå er netto driftsresultat estimert til 13,9 mill. kr i 2019 og 13,6 mill. kr i 2020. På grunn av høyere finansutgifter reduseres netto driftsresultat til 10,8 mill. kr i 2021. For årene 2019-2021 er det forutsatt at det ikke budsjetteres med bruk av bundne fond.

Kommunestyret vedtok i Ks-sak 38/17 at netto driftsresultat skal være minst 1 prosent og økes til 1,5 prosent i perioden fram til 2027. Måltallet var 2,1 % i 2017.

Det vil si at arbeidet med tjenesteutvikling må fortsette for å finne gode, ressurseffektive løsninger. Det vil være behov for betydelige omprioriteringer.

## INVESTERINGSREGNSKAP

Investeringsregnskapet er gjort opp i balanse. All finansiering i investeringsregnskapet er felles. Dette vil si at finansiering til enkeltprosjekter med mindreforbruk må finansiere prosjekter med merforbruk.

### Startlån

Det har i 2017 blitt lånt ut 15 mill. kr. Innbetalte avdrag er på 16 mill. kr, hvorav 11,5 mill. kr er ekstraordinære avdrag. Modum kommune har innbetalt 21,2 mill. kr i avdrag til Husbanken, hvorav 13 mill. kr er ekstraordinære innfrielse fra 2016. Avviket mellom ordinære avdragsinntekter og avdragsutgifter skyldes hovedsakelig at det tar lang tid fra lånet blir utbetalt fra Husbanken til det er videre utlånt til lånekunder. Det er også noen lånekunder som har avdragsfrihet.

### Momskompensasjon

Momskompensasjonsutgiften blir bokført mot den aktuelle funksjonen mens momskompensasjonsinntekten føres på egen funksjon, 841. Regnskapsført momskompensasjon i investeringsregnskapet er i 2017 på 43,1 mill. kr, revidert budsjett er på 48,8 mill. kr.

### Investeringer fordelt på funksjon

(1000 kr)	Regnskap 2017	Budsjett 2017	Avvik
120 Administrasjon	3 063	2 500	-563
130 Administrasjonslokaler	885	3 101	2 216
190 Interne serviceenheter		850	850
202 Grunnskole	2 802	3 650	848
213 Voksenopplæring	0	869	869
221 Førskolelokaler og skyss	17 189	37 195	20 006
222 Skolelokaler	4 554	3 072	-1 482
232 Forebygging, helsest./skolehelsetj.	59	1 470	1 411
254 Helse og omsorgstj. hjemmeboende	2 122	2 250	128
261 Institusjonslokaler	143 537	141 013	-2 524
265 Kommunalt disponerte boliger	105	1 000	895
302 Byggesaksbehandling	1	0	-1
303 Kart og oppmåling	360	655	295
315 Boligbygging	17 217	31 350	14 133
320 Kommunal næringsvirksomhet	426	1 010	584
325 Tilrettelegging for næringslivet	1 118	0	-1 118
332 Kommunale veier	18 958	11 755	-7 203
338 Brannvesen	184	200	16
339 Beredskap	4 083	2 600	-1 483
340 Produksjon av vann	200	200	0
345 Distribusjon av vann	7 863	6 103	-1 760
350 Avløpsrensing	1 042	1 270	228
353 Avløpsnett	7 252	4 550	-2 702
360 Naturforvaltning og friluftsliv	930	1 290	360
370 Bibliotek	55		-55
381 Kommunale idrettsbygg og anlegg	2 133	2 975	842
386 Kommunale kulturbygg	172	0	-172
390 Den norske kirke	2 500	2 500	0
393 Kirkegårder	522	1 182	660
<b>Sum</b>	<b>239 331</b>	<b>264 609</b>	<b>25 279</b>

Hver funksjon kan bestå av flere prosjekter. Tabellen gir derfor en overordnet oversikt over investeringer og formål.

Det ble i 2017 investert for 239,3 mill. kr. Budsjettet investering var 264,6 mill. kr.

#### Investeringsprosjekter med store avvik i forhold til årsbudsjett

Mot slutten av hvert år er det en gjennomgang av store investeringsprosjekter for å anslå årets kostnad. Investeringsbudsjettet skal vise antatt forbruk for det enkelte år, selv om prosjekter går over flere år. Store avvik i forhold til årsbudsjett skal kommenteres.

Prosjekt	(tall i 1000 kr)	Regnskap 2017	Budsjett 2017	Awik
030600	Bygging nytt sykehjem	143 352	135 250	-8 102
060130	Felles maskinpark	3 989	2 500	-1 489
060210	Nedmarken idustriområde	1 116	0	-1 116
030120	Åmot Helsesenter	59	1 470	1 411
030610	Velferdsteknologi	131	1 600	1 469
030590	Frydenberg - utbedring varmeanlegg	0	3 125	3 125
061380	Sentrumsutvikling Vikersund Nord	13 464	19 350	5 886
020520	Skredsvikmoen barnehage	19 626	35 000	15 374

Prosjekt 030600 Bygging nytt sykehjem har et høyere årsforbruk enn stipulert ved budsjettendringen i desember. Prosjektet ligger innenfor vedtatt kostnadsramme.

Prosjekt 060130 Felles maskinpark har et høyere årsforbruk enn stipulert på grunn av at del av betaling for ny tankbil til brannvesenet som ble bestilt i 2016 ikke var hensynstatt.

Prosjekt 060130 Nedmarken industriområde har et høyere årsforbruk enn budsjettet på grunn av betaling av sluttoppgjør på tilleggsregninger som var utført i 2016. Prosjektet ligger innenfor vedtatt kostnadsramme.

Prosjekt 03120 Åmot Helsesenter har et lavere årsforbruk enn budsjettet. Årsaken er at arbeidene ble igangsatt sent på året og at kostnadene vil bli ført på 2018.

Prosjekt 031610 Velferdsteknologi har ikke er kommet så langt at kostnadene har påløpt. Det gjelder innkjøp av sykesignalanlegg.

Prosjekt 061380 Sentrumsutvikling Vikersund Nord har et lavere årsforbruk enn stipulert ved budsjettendringen i desember. Årsaken er at arbeidene med vann og pumpeledning mot sør ble prioritert og kostnadene dekkes av et annet prosjekt.

Prosjekt 020520 Skredsvikmoen barnehage har et lavere årsforbruk enn budsjettet i 2017. Utgifter utbetales i henhold til betalingsplanen og innebar en mindre utbetaling i 2017 enn stipulert. Prosjektet ligger i rute og innenfor kostnadsrammen.



## De største prosjektene kommenteres gruppert etter funksjoner:

### Administrasjon

Innen IKT ble det i 2017 gjort investeringer for 3,1 mill. kr. Utgiftene er knyttet til infrastruktur.

### Skoler

#### Skolebehovsplan K-sak 0017/17 Prosjektnr. 061988

(I 1000 kr)

Kostnadsramme	Brukt tidligere år	Brukt i 2017	Gjenstående
800		860	-60

Skolebehovsplan og tverrfaglige tilstandsanalyser er gjennomført for skoler- og barnehager

#### Stalsberg skole – garderobes K-sak 0017/17 Prosjektnummer 061990

(I 1000 kr)

Kostnadsramme	Brukt tidligere år	Brukt i 2017	Gjenstående
1 560		31	1 529

Prosjektet er bestilt utført juni/juli 2018.

### Førskolelokaler

#### Barnehage Skredsvikmoen K-sak 40/17 «valg av totalentreprenør og opsjoner» og k-sak 71/17 «Gatebelysning» - prosjektnr. 020520

(I 1000 kr)

Kostnadsramme	Brukt tidligere år	Brukt i 2017	Gjenstående
115 386		19 626	95 760

Prosjektet går som planlagt. Kontrakt på totalentreprise er inngått med Tronrud Bygg, som nå er fusjonert med BetonmastHæhre. Prosjektet skal etter planen overleveres 1. november 2018.

### Institusjonslokaler

#### Modumheimen sykehjem K-sak 59/15 - prosjektnr. 030600

(I 1000 kr)

Kostnadsramme	Brukt tidligere år	Brukt i 2017	Gjenstående
332 480	109 361	143 352	79 767

Byggetrinn 1 nybygg med totalt 8300 m2 BTA i Bygg A er overlevert byggherre høsten 2017. Det er utført prosjektering og oppstarting av byggetrinn 2 - totalt 4000 m2 BTA i bygg B. Oppstarting av arbeider med kontraktsmessige opsjoner i bygg C.

## Boliger

Geithusberga, treningsboliger og aktivitetssenter K-sak 103/13 - punkt. 22 prosjektnr.

030530

(I 1000 kr)

Kostnadsramme	Brukt tidligere år	Brukt i 2017	Gjenstående
23 500	21 410	1 898	192

Prosjektet er avsluttet.

## Boligbygging

Melumenga tomtefelt prosjektnr. 060010/Melumenga nedre prosjektnr. 061965

(I 1000 kr)

Kostnadsramme	Brukt tidligere år	Brukt i 2017	Gjenstående
44 000	24 711	12 904	6 385

Tredje etappe i øvre del av Melumenga boligfelt ble ferdigstilt sommeren 2017 med 14 eneboligtomter. Fjerde og siste etappe er igangsatt. Opparbeidelse av Melumenga Nedre for Modum boligeiendom KF pågår. I Melumenga ble det solgt 12 eneboligtomter samt tomt B12 for konsentrert bebyggelse.

Infrastruktur Vikermymra, F-sak 55/15 prosjektnr. 010500

(I 1000 kr)

Kostnadsramme	Brukt tidligere år	Brukt i 2017	Gjenstående
2 360	1 448	987	-75

Hæhre avsluttet infrastrukturarbeidene på Vikermymra i 2017. Modum kommunes andel ble 75 000 kr dyrere enn budsjettet.

Vikersund sentrum nord K-sak 13/17- prosjektnr. 061380

(I 1000 kr)

Kostnadsramme	Brukt tidligere år	Brukt i 2017	Gjenstående
33 700	3 474	13 464	16 762

Prosjektet er under utførelse.

## Kommunal næringsvirksomhet/Tilrettelegging for næring

Arbeidsinstituttet K-sak 49/15 – prosjektnr. 061920

(I 1000 kr)

Kostnadsramme	Brukt tidligere år	Brukt i 2017	Gjenstående
20 200	19 773	286	141

Prosjektet er avsluttet.

Nedmarken industriområde - prosjektnr. 010220/060210

(I 1000 kr)

Kostnadsramme	Brukt tidligere år	Brukt i 2017	Gjenstående
15 079	13 491	927	661

Formell avslutning av anleggsarbeidet på Nedmarken industriområde ble gjennomført i 2017. Samlet kostnad for masseuttak og infrastruktur ble 14,4 mill. kr. Fire tomter ble solgt i 2017, hvorav ett firma kjøpte to tomter.

## Vei/gangvei

### Reparasjon kulvert Sandkrysset - prosjektnr. 061961 K-sak 2/16 og 89/16, 114/16

(I 1000 kr)

Kostnadsramme	Brukt tidligere år	Brukt i 2017	Gjenstående
4 750	2 053	2 829	-132

Prosjektet er ferdigstilt.

### Bru over Drammenselva - prosjektnr. 061900 k-sak 62/16 og 96/17

(I 1000 kr)

Kostnadsramme	Brukt tidligere år	Brukt i 2017	Gjenstående
2 351	728	1 940	-317

Prosjektet er iverksatt og under arbeid.

### Gangvei Badeveien - prosjektnr. 062032 K-sak 54/17

(I 1000 kr)

Kostnadsramme	Brukt tidligere år	Brukt i 2017	Gjenstående
17 901		1 316	-441

Opprusting av Badeveien og bygging av nytt fortau, på etappen Raen- Modum Bad, ble startet i oktober. Prosjektet skal være avsluttet før september 2018. Kostnader og fremdrift er i rute.

## Vann/Avløp

### Utskifting vannledning Eikerveien - prosjektnr. 061750

(I 1000 kr)

Kostnadsramme	Brukt tidligere år	Brukt i 2017	Gjenstående
1 300	109	1 907	-717

Prosjektet er gjennomført. Det gjenstår noe fakturering. Prosjektet har blitt dyrere enn forutsatt.

### Kloakkledning Vikersund Nord – Øya kloakkpumpestasjon, Brannvann Vikersund Sør prosjekt nr. 062033

(I 1000 kr)

Kostnadsramme	Brukt tidligere år	Brukt i 2017	Gjenstående
2 000	0	1 441	559

Prosjektet er ikke ferdigstilt. Gjenstår en etappe fra Kiwi til Øya kloakkpumpestasjon og tilkobling til ny pumpestasjon Vikersund Nord.

#### Avløpsledning Sponevika prosjekt 062017

(I 1000 kr)

Kostnadsramme	Brukt tidligere år	Brukt i 2017	Gjenstående
900	0	729	171

Det er i hovedsak kjøpt inn materiell. Legging vil starte til våren.

#### Avløpsstasjon Sponevika prosjekt 061964

(I 1000 kr)

Kostnadsramme	Brukt tidligere år	Brukt i 2017	Gjenstående
750	0	672	78

Prosjektet er ferdigstilt.

#### Vannledning Vierveien- Olleveien prosjekt 061945 K-sak 30/15 og 52/16 og 28/17

(I 1000 kr)

Kostnadsramme	Brukt tidligere år	Brukt i 2017	Gjenstående
2 300	1 333	704	263

Prosjektet er ferdig, men det gjenstår opprydding.

#### Spillvannsledning Vierveien- Olleveien prosjekt 061946 K-sak 30/15 og 52/16 og 28/17

(I 1000 kr)

Kostnadsramme	Brukt tidligere år	Brukt i 2017	Gjenstående
2 834	1 324	632	878

Prosjektet er ferdig. Det gjenstår opprydding.

#### Overvåking overløp i pumpestasjoner prosjekt 061150 K-sak 30/15 og 52/16 og 28/17

(I 1000 kr)

Kostnadsramme	Brukt tidligere år	Brukt i 2017	Gjenstående
1 350	802	515	33

Prosjektet er ferdig. Alle aktuelle pumpestasjoner har nå automatisk overvåkning av overløp.

#### **Den norske kirke**

Det er utbetalt 500 000 kr til Modum kirkelige fellesråd til vedlikehold av kirker og 2 000 000 kr til rehabilitering av Heggen kirke.

#### **Salg av anleggsmidler**

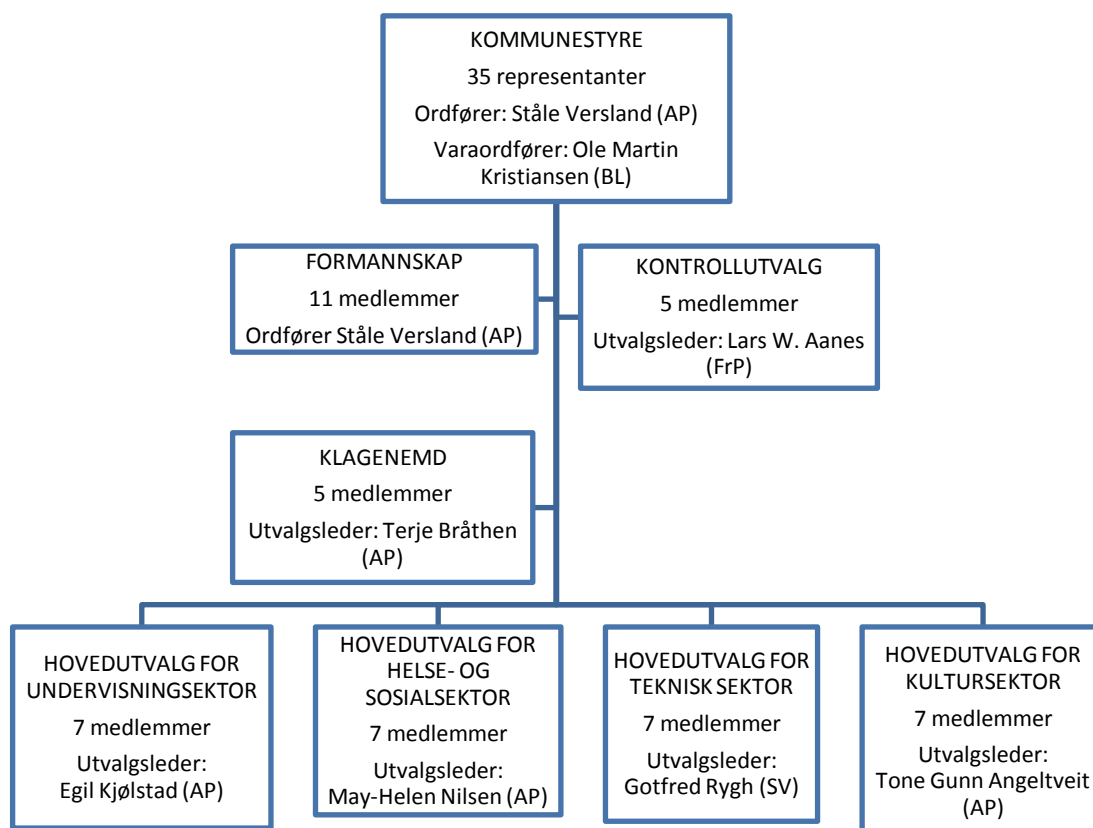
Opprinnelig budsjett på salg av eiendom var på 25 mill. kr. I løpet av året ble budsjettet på salg økt med 340 000 kr. Regnskapet viser salg på 24,5 mill. kr. I Melumenga ble det solgt 12 eneboligtomter samt tomt B12 for konsentrert bebyggelse. Fire tomter ble solgt på Nedmarken i 2017, hvorav ett firma kjøpte to tomter.

Det ble solgt utstyr og transportmidler for 325 000 kr i 2017.



## 2.2 ORGANISASJON OG PERSONAL

### KOMMUNENS POLITISKE ORGANISERING



Den administrative organiseringen er vist under omtalen av den enkelte sektor.

### PERSONAL

Det er 1092 ansatte i faste stillinger i Modum kommune. Kvinner utgjør 81 prosent av de ansatte.

Gjennomsnittsalderen på fast ansatte i Modum kommune er 47 år. For kvinner er gjennomsnittsalderen er 47 år, og for menn 48 år.

Dette fordeler seg slik:

Alder	18 - 30	31-40	41-50	51-60	61-70	71-
Kvinner	85	185	249	244	118	1
Menn	13	43	62	59	33	0
Begge kjønn	98	228	311	303	151	1

### Sykefravær

Det totale sykefraværet i 2017 var på 7,7 prosent. Tilsvarende tall for 2016 var 7,0 % Korttidsfraværet (1-16 dager) var på 2,2 prosent i 2017 mot 2,1 prosent i 2016. Langtidsfraværet (17-365 dager) var i 2017 i 5,5 %, mens det i 2016 var 4,9 %

Egenmeldt fravær utgjorde 1,2 prosent av sykefraværet mot 1,1 % i 2016.

Fordeling fravær pr. etat :

År	Sentraladmin.	Undervisning	Helse og sosial	Kultur	Teknisk	Hele kommunen
2015	5,0%	7,4%	7,1%	4,1%	7,1%	7,0 %
2016	8,9 %	7,0 %	7,5 %	1,8 %	5,4 %	7,0 %
2017	6,8 %	7,8 %	8,3 %	4,6 %	6,5%	7,7 %

## ARBEIDSGIVERPOLITIKK

### Kompetanseutvikling

Grunnkurs i HMS for ledere, verneombud og arbeidsmiljøutvalget er gjennomført.

Det er laget en kursrekke for nye ledere og ledere som trenger påfyll. Disse kursene er også åpne for næringslivet og omkringliggende kommuner. Det er gjennomført flere kurs i 2017 med god deltakelse, og kursene fortsetter i 2018.

I tillegg er det laget et elektronisk ansattkurs i KS Læring som skal rulles ut til alle ansatte i løpet av 2018. Målet er at kurset blir obligatorisk for alle nyansatte.

Faglige kurs og seminarer på tjenesteområdene er det i hovedsak etatene som står for. Dette fremkommer under sektorenes kapitler.

### Etikk

Kommunen har etiske retningslinjer for alle medarbeidere og politikere.

De etiske retningslinjene skal fremme bevissthet omkring etiske tema/etisk refleksjon og bidra til å styrke kommunens tillit og omdømme. Retningslinjene skal klargjøre hva som er god praksis og avklare forventninger både til oss selv og våre samarbeidspartnere.

### Likestilling

Det er 1092 ansatte i faste stillinger i Modum kommune. Menn utgjør 19,2 %, og kvinner utgjør 80,8 %. Av kvinnene er det 42,6 % som jobber heltid og 57,4 % som jobber deltid. Av mennene er det 68,6 % som jobber heltid og 31,4 % som jobber deltid.

#### *Kjønnsmessig fordeling av lederstillinger i Modum kommune på Rådmannsnivå*

År	Kvinner	Menn
2015	43 %	57 %
2016	50 %	50 %
2017	57 %	43 %

#### *Kjønnsmessig fordeling av ledere direkte under etatsleder i Modum kommune*

År	Kvinner	Menn
2015	82 %	18 %
2016	77 %	23 %
2017	77 %	23 %

Det pågår et prosjekt for arbeid med heltidskultur, «Nytt blikk». Prosjektet gjelder hele kommunen.

Modum kommune jobber aktivt for å fremme likestilling og mangfold på alle områder. Gjennom våre IA-mål og arbeid med oppfølging av sykmeldte, legger vi til rette for at mennesker med ulike typer funksjonshemninger kan jobbe i Modum kommune. Ved stillingsutlysninger hvor det er kvalifiserte søkere av begge kjønn, kalles som hovedregel både menn og kvinner inn til intervju. Det samme gjelder dersom det er kvalifiserte søkere med innvandringsbakgrunn.

### Lærlinger

			2016	2017
Lærlinger	2 år	Inngåtte lærlingekontrakt i med Modum kommune i samarbeid med Kommunenes opplæringskontor	16	24

Det har vært en positiv økning av antall lærlingekontrakter fra 2016. Målet for antall lærlinger er 27 stykker jfr. vedtak i kommunestyre sak 3/17.

Kommunen har i tillegg lagt til rette for at 12 lærlinger igjennom NAV skal kunne gjennomføre sine lærlingeløp. Disse får samme oppfølging og veiledning som ordinære lærlinger, men utgifter til lønn dekkes av NAV. Vi tar også studenter inn fra høgskoler i arbeidspraksis. Dette er med på å synliggjøre Modum kommune som arbeidsplass og bidrar til å rekruttere fremtidige medarbeidere.

### Oversikt over arbeidsmarkedstiltak

Modum kommune er bevisst sitt samfunnsansvar, og vi tar derfor inn mange på forskjellige tiltak, slik det fremkommer av tabellen under. Dette er et viktig arbeid med tanke på integrering av de med lavere funksjonsevne og/eller arbeidstakere som av andre årsaker trenger arbeidstrening, språktrening eller annet.

Type tiltak	Varighet	Tiltaksaktør	Antall deltakere 2016	Antall deltakere 2017
Arbeidstrening/-praksis	2 u - 12 mnd	NAV, Mestringsteamet, Hapro Involve, Fretex, Flyktningetjenesten	44	31
Arbeidsavklaring	2 u - 12 m	NAV, Hapro Involve, Personalhuset Inove, Modum Industri	1	13
Språkpraksis	6 u - 12 m	Flyktningetjenesten, Voksenopplæringen, NAV, Podium	19	19
Hospitering	1 d - 9 u	NAV, Politiet, Fretex	5	37
Utdanningspraksis	1 u - 6 m	Høgskoler, Diakonhjemmet, Helsefagarbeiderskole, KOB	22	45

Praksiselever	6 d - 16 u	Rosthaug VGS/ Hønefoss VGS	12	57
VTA (Varig tilrettelagt arbeid)	12 m	NAV/ Modum kommune	2	4
Innsats for andre/Livsglede for eldre	3 u - 1 år	NMU,SMU,Rosthaug VGS	69	82
Arbeidsuke	1 uke	NMU/SMU	5	22
Jobbskygging	1 dag	NMU/SMU	9	19
<b>SUM</b>			<b>189</b>	<b>329</b>

### **Arbeidsmiljø**

Det er etablert HMS- utvalg for hver etat. Det har vært varierende aktivitet i de ulike utvalgene.

Det er ikke gjennomført medarbeiderundersøkelse for alle medarbeidere i 2017. Dette grunnet at «10-faktor medarbeiderundersøkelsen» ble gjennomført i 2016. Planen er at den samme undersøkelsen skal gjennomføres annethvert år.

Modum kommunes arbeidsmiljøpris i 2017 ble tildelt sentralkjøkkenet.

Tema for IA-dagen 2017 for alle ledere, tillitsvalgte og verneombud var «Etikk og psykisk helse - om medmenneskelighet og ansvar» ved Kari Anne Vrabel fra Modum bad.

### **KLP**

Årlig informasjonsforedrag og personlig veiledning for ansatte over 58 år ble gjennomført i april. Ansatte fikk anledning til å møte KLP sine representanter til personlig veiledning. Mange benyttet seg av tilbudet.

### **Bedriftshelsetjeneste**

Helsehuset Bedriftshelsetjeneste AS ble fra 1.8.2017 valgt som bedriftshelsetjeneste. Avtalen gjelder til 31.7.2019, med opsjon på ytterligere 1+1 år.

### **Pensjonisttreff**

Det årlige arrangementet for tidligere kommunale arbeidstakere ble gjennomført den 29. november.

### **INTERNKONTROLL**

Modum kommune har en rekke sektorovergripende reglement som tydeliggjør felles forventninger og som regulerer saksbehandling i hele organisasjonen. Dette er etiske retningslinjer, tilsettingsreglement, økonomireglement og delegeringsreglement. Disse er tilgjengelig gjennom kommunens elektroniske kvalitetssystem.

Kommunen tok i 2017 i bruk et i elektronisk konkurransegjennomføringsverktøy til bruk for offentlige anskaffelser.

## **Tilsyn**

Modum kommune bruker tilsynsrapporter aktivt i forbedringsarbeidet og ett av tiltakene er at rapportene oversendes politisk nivå. I 2017 ble følgende tilsyn gjennomført:

- Sentraladministrasjonen: Kommunal beredskapsplikt
- Barnehage: Bruk av tilskudd til minoritetsspråklige
- Nordre Modum Ungdomsskole: Gjennomføring av elevundersøkelsen
- Mestringsenheten: Tjenester til personer med samtidig rusmiddelproblem og psykisk lidelse.
- Geithus bo- og dagsenter: Vold og trussel om vold
- Tun funksjonshemmede: helse- og omsorgstjenester for mennesker med utviklingshemming

Det vises til kommentarer under de respektive etatene.

## **Avvikssystem**

Alle avdelinger har elektronisk innmelding av avvik, og det er en løpende kompetanseheving på området. Modum kommune har HMS og håndbok på personalområdet digitalt.

## 2.3 INTERKOMMUNALT SAMARBEID

Innen flere områder er det funnet hensiktsmessig å samarbeide med andre kommuner om tjenesteproduksjon. Slikt samarbeid kan være formalisert blant annet gjennom selskapsdannelse eller andre samarbeid med eget styre, men ofte benyttes et mer uformelt samarbeid.

Det interkommunale samarbeidet i vår region ble formalisert gjennom etablering av Midt-Buskerud regionråd i 2004. Mange av prosjektene har utløst skjønnsmidler fra fylkesmannen og partnerskapsmidler fra fylkeskommunen.

Tjenestesamarbeidene mellom kommunene i Midt-Buskerud har blitt videreført i 2017. Kostnadsfordeling og avtaler for dagens samarbeid er gjennomgått, og det blir lagt fram egen sak om dette. Regionrådet vedtok i sak 37/16 at det skal ses på ytterligere samarbeid på nye områder. Mulig interkommunalt samarbeid om skatteoppkreverfunksjonen i Eiker, Sigdal og Krødsherad er utredet. Modum konkluderte i kommunestyresak 9/18 at vi ikke går inn i dette samarbeidet. Modum har i kommunestyresak 118/16 vedtatt at det skal utredes om det er hensiktsmessig med et interkommunalt samarbeid innenfor regnskap/lønn/fakturering. Ved behandling av digitaliseringsstrategi i sak 51/17, vedtok kommunestyret at vi skal vurdere hvilke effektiviserings- og stordriftsfordeler som kan oppnås ved å slå sammen IKT-funksjoner med andre kommuner. Dette arbeidet er igangsatt.

I tillegg er Modum kommune tilsluttet flere interesseorganisasjoner for kommunesektoren, eksempelvis KS og Landssammenslutningen for vassdragskommuner (LVK).

### **Aksjeselskap hvor Modum kommune er andelseier sammen med andre kommuner**

- Midtkraft AS
- Modum Industri AS
- Hellefoss Kraft AS (Modum Kraftproduksjon KF eier 33,3%)

### **Interkommunale selskaper**

- Buskerud kommunerevisjon IKS
- Renovasjonsselskapet for Drammensregionen IKS (RfD)
- Kommunenes Opplæringskontor i Buskerud IKS
- Vestviken 110 IKS
- Interkommunalt arkiv for Buskerud, Vestfold og Telemark IKS

### **Interkommunalt samarbeid etter kommunelovens §27**

- Kontrollutvalgssekretariatet i Buskerud og omegn IS
- Ramfoss Kraftlag
- Regionrådet for Midt-Buskerud
- Interkommunalt samarbeid om akutt forurensing (IUA)
- Vestregionen

Vestregionen har satt i gang en prosess for å vurdere om Vestregionsamarbeidet skal fortsette, og hva det eventuelt skal samarbeides om. Endelig beslutning tas i Vestregionens generalforsamling i juni 2018.

### **Vertskommunesamarbeid etter kommunelovens § 28-1 a-c**

- Buskerudregionens incestsenter (BRIS) (Drammen vertskommune)
- Tilsynet for små avløpsanlegg (Lier vertskommune)
- Interkommunalt samarbeid om krisesentertilbud (Ringerike vertskommune)
- Ringerike interkommunale legevakt (Ringerike vertskommune)
- Arbeidsgiverkontroll (Øvre Eiker vertskommune)
- Barnevernvakt (Ringerike vertskommune)

Modum kommune er vertskommune i følgende samarbeid:

- Midt-Buskerud barneverntjeneste
- Midt-Buskerud bibliotek
- Kommuneoverlege for Midt-Buskerud

Vertskommunesamarbeid etablert før lovfesting i kommuneloven:

- PP-tjenesten i Modum, Sigdal og Krødsherad kommuner ble samorganisert under Modum kommune i 2004.
- Modum og Krødsherad har felles jordmortjeneste.
- Modum, Sigdal og Krødsherad samarbeider om forvaltning av klinisk veterinærvakt. Driftsansvaret ligger til Sigdal.

### **Annet samarbeid:**

#### IKT

Modum, Sigdal og Krødsherad har driftssamarbeid.

#### Skoleutvikling

- Samarbeid med Sigdal og Krødsherad om utvikling av læringsmiljø gjennom LP-arbeid (Læringsmiljø og Pedagogisk analyse), og samarbeid om digital utvikling i skolen.
- Satsingen «Ungdomstrinn i utvikling» er gjennomført og implementert ved ungdomsskolene våre.
- Regionsamarbeid med Ringerike, Hole, Sigdal og Krødsherad om etter-/videreutdanning av lærere på barnetrinnet.
- Pedagogisk vandring som lederverktøy i skolen.
- Relasjonskompetanse i skolen.
- AART – satsing på barnetrinnet for å styrke arbeidet med sosial kompetanse.

#### Skole – næringsliv

Modum kommune samarbeider med Sigdal og Krødsherad om å utvikle bedre samarbeid mellom skole og næringsliv, kalt JA-bedrift.

#### Voksenopplæring

Flyktninger/fremmedspråklige fra Sigdal og Krødsherad får sin norskopplæring via voksenopplæringen i Modum. Fra august ble det etablert tilbud i Sigdal.

#### Samarbeidsutvalget Ringerike sykehus

Omfatter Ringerike, Hole, Krødsherad, Sigdal, Jevnaker, Sør Aurdal, Modum og Ringerike sykehus.

#### Samarbeidsarena psykisk helse (SAPH)

Dette er et samarbeid med Modum kommune, Sigdal kommune, Modum Bad og Buskerud fylkeskommune.

#### Kommunale akutte døgnplasser (KAD)

I et samarbeid mellom Midt-Buskerud, Ringeriksregionen og Ringerike sykehus er det etablert akutte døgnplasser ved legevakten ved Ringerike sykehus. Lokale plasser er også etablert i den enkelte kommune.

#### Godt vann Drammensregionen (GVD)

Forpliktende prosjektsamarbeid om lekkasjereduksjon, utslipp fra spredt bebyggelse, informasjonstiltak, brukerundersøkelser osv.

#### Innkjøp

Modum kommune benytter seg av BTV (Buskerud, Telemark, Vestfold) sitt innkjøpssamarbeid.

#### Kommunehelsesamarbeidet Vestre Viken

Kommunehelse-samarbeidet omfatter 26 kommuner i Vestre Viken helseområde og består av Vestregionens 15 kommuner og 11 andre kommuner. Det samarbeides for å videreutvikle dagens helse- og omsorgstjenester, samordne tjenestene i den enkelte kommune og endre oppgavefordelingen mellom kommune og foretaket.

#### Etablererveiledning

Modum kommune har i 2017 tilbudt etablererveiledning gjennom avtale med Buskerud Næringshage i samarbeid med Sigdal og Krødsherad kommuner, Buskerud fylkeskommune og Innovasjon Norge. I 2017 var det 24 personer fra Modum som tok kontakt med ordningen. Tre aksjeselskap og 4 enkeltpersonforetak er stiftet. Modum næringsråd overtar fra 01.01.2018 ansvaret for etablererveiledning og rådgivning til nyetablerte bedrifter.

#### Parkvesenet

Parkvesenet samarbeider om løypekjøring med omkringliggende kommuner.

#### Tjenestekonsesjonsgrunnlag BPA

Samarbeid med 13 andre kommuner i Vestregionen om tjenestekonsesjonsavtale for Brukerstyrt personlig assistanse (BPA).

#### Fritid 1-2-3

Modum kommune har i samarbeid med Sigdal og Krødsherad kommune en felles nettportal med oversikt over fritidstilbud [www.fritid123.no](http://www.fritid123.no). Det er etablert en ordning for støttekontakter, hvor de som har behov for dette får tilbud om gruppebaserte fritidstilbud på tvers av kommunegrensene og virksomheter.



### Grønt fagsenter

Grønt fagsenter er etablert som et prosjekt over 2 år med oppstart 1. desember 2017. Sigdal, Krødsherad og Modum samarbeider.

### Velferdsteknologi

Det er prosjektmidler til et felles årsverk fra 1. november 2017. Samarbeidende parter er Modum, Sigdal og Krødsherad.

### Digitalisering

Kommunene i Midt-Buskerud fikk i 2017 midler til en felles strategisk ressurs innen digitalisering. Prosjektstillingen går over 2 år fra 2018. Stillingen er organisatorisk plassert i Sigdal kommune og er et spleiselag mellom de tre kommunene. Modum kommunes andel i 2018 er anslått til 150 000 kr.

### 3 NØKKELTALL FOR MODUM

I årsmeldingen presenteres Kostra-nøkkeltall fra Statistisk sentralbyrås foreløpige publisering 15. mars 2018. Tallene må derfor leses med forbehold. Endelige Kostra-tall vil foreligge 15.06.2018.

Modum kommune ligger i gruppe 10. Gruppene er sammensatt på grunnlag av folke mengde og økonomiske rammebetingelser

Generelle nøkkeltall presenteres i dette kapitlet, mens tall knyttet til sektorene er plassert i sektorkapitlene. Flere nøkkeltall finnes på [www.ssb.no/kostra](http://www.ssb.no/kostra).

#### Befolkningsutvikling

Modum har 13 880 innbyggere 01.01.2018:

<b>MODUMS FOLKEMENGDE</b>	<b>2013</b>	<b>2014</b>	<b>2015</b>	<b>2016</b>	<b>2017</b>	<b>2018</b>
Pr.1. Januar	13337	13581	13685	13794	13786	13880
Fødte	142	143	127	18	128	
Døde	-117	-112	-131	-124	-136	
Innflyttede	795	666	765	625	716	
Utflyttede	-576	-592	-652	-617	-614	
Sum folketilvekst	244	104	109	-8	94	

I 2017 har det vært en økning med 94 innbyggere. I 2017 hadde Modum et fødselsunderskudd på 8 personer og et innflytningsoverskudd på 102 personer.

<b>Kretsfordeling pr. 01.01.</b>	<b>2013</b>	<b>2014</b>	<b>2015</b>	<b>2016</b>	<b>2017</b>	<b>2018</b>
Vikersund	5438	5564	5631	5640	5649	5663
Geithus	3351	3391	3386	3426	3393	3394
Åmot	4522	4606	4658	4719	4724	4802
Uoppgitt sted	26	20	10	9	20	21

Kilde: [www.ssb.no](http://www.ssb.no)

Alle tettstedene har hatt befolkningsvekst. Åmot har høyest vekst og området rundt Melumenga har vokst mest fra 2016 til 2017.

#### Befolknings sammensetning, prosentvis fordeling

Aldersgruppe	Modum 2015	Modum 2016	Modum 2017	Buskerud	Gruppe 10	Landet
0	1,0	0,8	0,9	1,0	1,0	1,1
1-5	5,7	5,6	5,3	5,5	5,6	5,8
6-15	11,3	11,3	11,4	12,2	12,0	12,0
16-18	3,6	3,7	3,7	3,7	3,9	3,7
19-24	6,3	6,4	6,4	6,9	7,1	7,7
25-66	55,6	55,4	55,0	54,9	53,4	54,9
67-79	11,7	12,1	12,4	11,5	12,0	10,6
80+	4,8	4,8	4,9	4,4	4,9	4,2

Modum kommune har relativt få i de yngste aldersgruppene og mange i de eldste aldersgruppene. I 2017 har det vært en nedgang på 0,4 prosentpoeng i aldersgruppen 25-66 og en økning på 0,3 prosentpoeng for aldersgruppen 67-79 år.

### Netto driftsutgifter i prosent av totale netto driftsutgifter

Kostra-nøkkeltall	Modum 2015	Modum 2016	Modum 2017	Buskerud	Gruppe 10	Landet
Administrasjon, styring og fellesutgifter	7,5	8,0	6,9	7,6	7,3	7,1
Barnehager	13,9	14,1	14,2	14,1	13,6	14,4
Grunnskole	24,2	23,9	23,7	24,0	24,3	23,3
Helse og omsorg	38,2	38,3	37,9	34,7	38,2	34,3
Sosialtjeneste	4,8	5,3	5,5	5,9	5,0	6,4
Barnevern	4,5	4,9	5,3	4,2	3,8	3,8
Vann,-avløp og renovasjon (VAR)	-1,6	-1,3	-1,2	-0,6	-0,1	-0,3
Fysisk planlegging, kulturminne, natur og nærmiljø	0,6	0,3	0,3	1,4	1,0	1,2
Kultur	4,0	3,8	3,7	3,8	3,0	3,9
Kirke	1,3	1,3	1,3	1,2	1,2	1,1
Samferdsel	1,8	1,7	1,9	2,1	1,8	1,6
Bolig	-0,2	-0,2	0,1	0,4	-0,2	0,2
Næring	0,2	0,2	0,1	-0,2	0,4	0,0
Brann og ulykkesvern	1,0	1,0	1,0	1,5	1,3	1,4

Andel av netto driftsutgifter på tjenesteområdene må sees i sammenheng med befolkningssammensetningen. Modum kommune har mange i de eldste aldersgruppene. Det er dermed naturlig at en høyere andel av netto driftsutgifter går til helse og omsorg enn i andre kommuner.

Størst økning i andel er på områdene barnevern og bolig. Størst reduksjoner det for administrasjon, styring og fellesutgifter og helse og omsorg.

Modum har lavere andel av befolkningen i alderen 0-18 år enn ellers i landet. På tross av dette er andelen netto driftsutgifter til barnevern en del høyere enn landsgjennomsnittet. Tallet har økt ytterligere med 0,4 prosentpoeng fra 2016 til 2017. Når det gjelder grunnskole, ligger vi omtrent på samme nivå som resten av landet.

### Administrasjon, styring og fellesutgifter i kr pr. innbygger

Kostra-nøkkeltall	Modum 2015	Modum 2016	Modum 2017	Buskerud	Gruppe 10	Landet
Netto driftsutgifter	3866	4254	3902	4240	4269	4164
Brutto driftsutgifter	4303	4639	4308	4678	4898	4700
av dette politisk styring, kontroll	346	353	339	468	553	502

Tallene inneholder driftsutgifter for administrasjon, styring og fellesutgifter, ekskl. funksjonene 170 (Premieavvik), 180 (Diverse fellestjenester) og 190 (Interne serviceenheter).

Det har vært en gjennomgang av hva som bokføres under funksjon 120 Administrasjon og hva som skal være der ifølge kostregelverket. Opprydningen har medført at utgift pr innbygger er lavere i 2017 enn i 2016. Utgiften ansees nå mer reell enn tidligere. I 2017 har Modum kommune lavere utgifter pr. innbygger til administrasjon, styring og fellesutgifter enn både Buskerud, gruppe 10 og landet.

## 4 SENTRALADMINISTRASJON

### Økonomi

(tall i 1000 kr)	Regnskap 2017	Budsjett 2017	Avvik	Regnskap 2016
100 Politisk styring	2 650	2 480	-170	2 880
110 Kontroll og revisjon	1 508	1 439	-69	1 244
120 Administrasjon	34 784	35 128	344	33 199
121 Forvaltningsutg. i eiendomsforv.				1 743
173 Premiefond	-645	-645	0	-682
180 Div fellesutgifter	241	116	-125	149
254 Helse- og omsorgstjeneste	75	50	-25	50
265 Kommunalt diponerte boliger	926	926	0	-1 485
273 Arbeidsrettede tiltak i kommunal regi	523	523	0	1 048
301 Plansaksbehandling	12	57	45	-77
320 Kommunal næringsvirksomhet	-650	-653	-3	-653
321 Konesjonskraft, kraftrettigheter m.v.	83	0	-83	
325 Tilrettel. og bistand for næringslivet	-44	236	280	663
338 Forebygging brann og ulykker	121	117	-4	116
345 Distribusjon av vann	645	603	-42	605
353 Avløpsnett	642	653	11	588
360 Naturforvaltning og friluftsliv	39	39	0	36
390 Den norske kirke	6 549	6 550	1	6 459
392 Andre religiøse formål	743	600	-143	728
<b>SUM SENTRALADM</b>	<b>48 201</b>	<b>48 218</b>	<b>17</b>	<b>46 611</b>

Regnskapet for sentraladministrasjonen viser et totalt mindreforbruk på 17 000 kr. Funksjonene 100/180 politisk styring og div fellesutgifter har utgifter knyttet til politisk virksomhet, politiske råd og og utvalg. Merforbruket skyldes økte utgifter knyttet til møtegodtgjørelse og faste godtgjørelser.

De største avvikene innen funksjon 120 administrasjon skyldes merinntekter innen blant annet sykkelønsrefusjoner. Det har i de fleste tilfellene ikke blitt satt inn vikar ved fravær.

Det er et avvik innen funksjon 325 tilrettelegging og bistand for næringslivet på 280 000 kr. Dette skyldes i hovedsak økte inntekter knyttet til leie av grunn, herunder grunn i Vikersund. I tillegg ble det budsjettetert med tilskudd til Modum Næringsråd på 200 000 kr, 50 000 kr høyere enn utbetalt tilskudd.

Innenfor funksjon 392 tilskudd til tros- og livssynssamfunn er det et avvik på 143 000 kr. Dette skyldes endringer i medlemstall både i Den norske kirke og i øvrige tros- og livssynssamfunn.

#### Endret ansvarsområde

Sentraladministrasjonen har fått endret ansvar i løpet av 2017. Oppgaver innen naturforvaltning og friluftsliv ble overført til teknisk etat og ansvar for tilskudd til ASVO ble overført til helse og sosialetaten.

I tillegg overtok Modum kommune regnskapsføringen for Kirkelig Fellesråd 1.9.17.

### **Inkluderende arbeidsliv**

Det har vært en nedgang i sykefravær fra 8,9 prosent i 2016 til 6,8 prosent i 2017. Korttidssykefraværet er på et lavt nivå, og det tilrettelegges så langt det er mulig.

Pr. 31.12.2017 er det tre lærlinger ved sentraladministrasjonen. Dette er innen kontor- og administrasjonsfag og IKT-servicefag.

### **Digitalisering**

Digitaliseringsstrategien for Modum kommune ble vedtatt 19.6.2017 (K-sak 51/17). Strategien er førende for arbeidet innen digitalisering i Modum kommune.

Ett av temaene i sentraladministrasjonen har vært knyttet til å øke utsendelsen av elektroniske brev og faktura.

I saksbehandlersystemet ESA har det i 2017 vært ekspedert 7 762 utgående brev gjennom SvarUt. Av disse er om lag 54 % sendt elektronisk.

Det er fortsatt et potensiale for å få flere til å ta i bruk elektronisk postkasser slik at antallet brev/faktura pr. papir går ned, og det er videre et potensiale for å sørge for at integrasjonen mellom de ulike fagsystemene muliggjør slike løsninger.

### **Innvandrerråd**

Kommunen vedtok i 2017 å etablere et eget innvandrerråd. Innvandrerrådet er først og fremst ment som en høringsinstans for kommunen. Innvandrerrådet skal jobbe for økt integrering og fremme deltakelse i frivillige lag og organisasjoner. Rådet kan også drøfte saker som angår innvandrere i kommunen. Rådet er åpent for alle og fungerer som et bindeledd mellom kommunen og dens innvandrere.

### **Administrasjon**

#### Personal

Helsehuset bedriftshelsetjeneste ble valgt som kommunens bedriftshelsetjeneste 1.8.2017. Stilling som personalsjef stod vakant i om lag tre måneder høsten 2017.

Det vises videre til kommentarer under årsberetning.

#### Økonomiavdeling

Økonomiavdelingen ble i 2017 tilført ressurser for å utføre regnskapsføringen for Kirkelig Fellesråd.

I 2017 ble det sendt ut 27 573 fakturaer fra Modum kommune. Om lag halvparten sendes ut som papirfaktura.

Type faktura	Antall	I %
Avtalegiro	6848	24,8
E-faktura/interne elektroniske faktura	6402	23,2
Papirfaktura	14323	52

83 % av inngående faktura mottas elektronisk. Tilsvarende tall for 2016 var 73 %.

Modum kommune ble pilot på digital sykemelding i oktober 2017. Digital sykemelding er obligatorisk fra 15.01.2018. Modum kommune ble også pilot på digital oppfølgingsplan for sykemeldte fra november 2017.

I løpet av året har det blitt innført at møtegodtgjørelse i politiske utvalg skal legges digitalt inn i reiseregningssystemet av den enkelte politiker.

#### Servicetorg, dokumentcenter og politisk sekretariat

TV-aksjonen, tildelt Unicef, ga et innsamlingsresultat på 516 000 kroner i Modum.

Ombygging av rådhusets inngangsområde ble fullført i januar 2017. Det er nå etablert et sentralt postmottak for post og pakker.

Servicetorget har via sentralbordet besvart 30 784 henvendelser i 2017. Ca. 50 % av alle telefoner besvares innen 10 sekunder.

Kommunens arkivplan ble godkjent av Arkivverket i 2017. Dette innebærer at tidligere avvik om manglende arkivplan, nå er lukket.

En del av arkivet skulle etter planene overføres til IKA Kongsberg i 2017, men pga. funn av skadedyr, ble prosessen midlertidig stoppet. IKA Kongsberg arbeider nå med løsning for å kunne ta imot arkivet.

#### IKT

IKT-avdelingen har i 2017 blant annet arbeidet med å oppgradere kapasiteten på fibernettverket, interne trådløse nett og tilhørende nettverksarkitektur. Det ble etablert fiber til alle unntatt fire ADSL-lokasjoner, og nye PCer og nettbrett er satt ut til skoler og barnehager. Videre er serverkapasiteten utvidet, for å sikre mer effektiv saksbehandling og sikrere drift, i tillegg til nye sikkerhetsrutiner.

Påsken 2017 ble kommunen rammet av et datavirus. System for liv og helse var i drift etter en dag og andre sentrale datasystemer var operative ved første arbeidsdag etter påske. Kartsystemet ved teknisk var berørt i lenger tid. I tillegg til stor egeninnsats i avdelingen, gav virusangrepet ekstra utgifter til ekstern bistand på 81 000 kr.

IKT-avdelingen har i 2017 hatt 5600 henvendelser via helpdeskportalen. I tillegg kommer henvendelser pr. telefon. Om lag 60 % av helpdesk-henvendelsene løses innen 1 dag og ytterligere 15 % av sakene løses innen en uke.

#### Kommunikasjon

Det har i 2017 vært arbeidet med godt språk som tema. Det har vært avholdt språkkurs for saksbehandlere og kommunen har forbedret maler som ledd i arbeidet med å gjøre brev mer lettleselige.

Film brukes i større grad som virkemiddel, enten som ledd i informasjon om kommunal virksomhet, markedsføring eller ved stillingsannonsering.

Kommunen har avholdt fotokonkurranse med naturbilder fra Modum som tema. Om lag 300 forslag kom inn og 20 vinnerbildene ble forstørret, rammet inn og hengt opp på brukerrommene på Frydenberg.

Den grafiske profilen har i løpet av 2017 blitt utvidet til også å omfatte skiltprofiler. Dette for å få en mer ensartet skilting av kommunale bygg.

Det er pr 31.12.2017 om lag 10 700 personer som følger Modum kommune på Facebook. Med det har kommunen flest følgere av kommunene i Buskerud. Dette sosiale mediet brukes til å informere om tiltak i kommunal regi, informasjon fra og om kommunale virksomheter, samt mer allmenntilgjengelig offentlig informasjon.

### Beredskap

Det ble i 2017 gjennomført tilsyn innenfor bestemmelsene om kommunal beredskapsplikt. Kommunen fikk avvik som gjaldt oppdatering av ROS-analysen, plan for befolkningsvarslings og oppfølging av ROS-analysen. Det har siden vært arbeidet med å oppdatere gjeldende ROS-analyse. Analysen behandles politisk i 2018.

### Folkehelse

Kommunene Modum og Sigdal, Buskerud fylkeskommune og Modum Bad har gjennom flere år samarbeidet rundt psykisk helse. Samarbeids Arena Psykisk Helse (SAPH) har fra høsten 2017 hatt en koordinator i 40 % stilling. Øvre Eiker og Krødsherad kommuner kommer inn i samarbeidet i løpet av vinteren 2018.

Samarbeidet MoVing arbeider for å stimulere til fysisk aktivitet og gjøre det enklere for flere innbyggere å delta i sosiale nettverk. Arbeidet med MoVing har ført til nye samarbeidsformer, økt samarbeid og rolleavklaring på tvers av frivillig, privat og offentlig sektor.

Det har i 2017 vært gjennomført flere åpne tiltak, blant annet stand under RawAir, MoVing-vandringer og formtester. Høsten 2017 ble det gjennomført en innbyggerworkshop der resultatet brukes for å sikre at de ulike aktivitetene når ut til flere og at flere innbyggere finner lokale møteplasser og aktiviteter som passer for den enkelte.

### Eierskap

Eierskapsmelding 2017 ble utsatt i formannskapet og derfor ikke vedtatt før i K-sak 4/18. I eierskapsmeldingen er det nå presisert at formannskapet har rollen som kommunens eierutvalg. Videre ble styrets og styreleders rolle tydeligere omhandlet i eierskapsmeldingen for 2017.

### **Plansaksbehandling**

Kommuneplanens samfunnsdel ble vedtatt av kommunestyret i mai 2017. I samfunnsdelen beskrives og analyseres virkningene av de samfunnsmessige utfordringer som kommunen vil møte i en tolvårig planperiode fram til 2027. Videre fastsetter samfunnsdelen overordnede målsetninger og viktige retningsvalg for kommunens tjenesteproduksjon og forvaltning i perioden.

### Tilrettelegging og bistand for næringslivet

Det har blitt lagt ned betydelig innsats både fra politisk og administrativ side for viktige nærings saker. Eksempler på dette er ny RV 35 Hokksund – Vikersund og avkjøring til FV 287 mot Sigdal, Vikersund sentrum, passasjertog på Randsfjordbanen og realisering av industrietablering på Gustadmoen.

Det har vært jevnlig dialogmøter mellom Modum Næringsråd og kommunen v/ordfører og rådmann. I desember 2017 vedtok kommunestyret å øke det årlige tilskuddet til Modum Næringsråd. Den tre-årige avtalen utvider samarbeidet mellom kommunen og næringsrådet, blant annet skal næringsrådet ha ansvaret for etablererveiledningen.

Det ble i 2017 bevilget midler fra Modum kommunes kraftfond til 3 tiltak.

### Eiendomsforvaltning

De største prosjektene har vært knyttet til utbygging av Vikersund nord og Melumenga boligfelt. Det vises til kommentarer under investering.

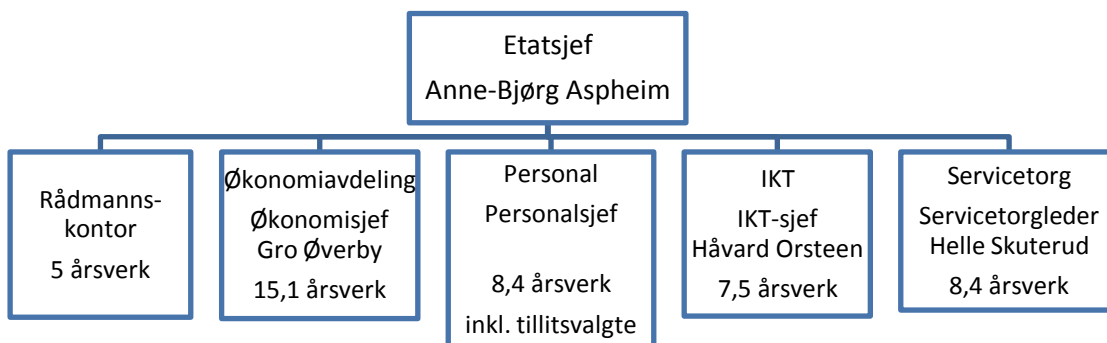
### Den norske kirke og andre religiøse formål

<i>Kostra-nøkkeltall</i>	<i>Modum 2015</i>	<i>Modum 2016</i>	<i>Modum 2017</i>	<i>Buskerud</i>	<i>Gruppe 10</i>	<i>Landet</i>
Brutto driftsutgifter til kirke og kirkegårder pr innb.	713	735	754	591	652	605

Modum har 754 kr i brutto driftsutgifter pr. innbygger til kirker og kirkegårder. Dette er 16 prosent høyere enn sammenlignbare kommuner og 25 prosent høyere enn landsgjennomsnittet.

Tilskudd til andre tros- og livssynssamfunn beregnes ut fra budsjetterte utgifter til Den norske kirke. Satsen i 2017 har vært på 648 kr pr. medlem.

### SENTRALADMINISTRASJON 44,4 budsjetterte årsverk pr. 31.12.2017





## 4 UNDERVISNINGSSSEKTOR

### Mål for undervisningssektoren

#### Videreutvikle et godt læringsmiljø og fortsette positiv utvikling innen læringsutbytte.

Måleindikator:

- Andelen elever som presterer på laveste nivå ved de nasjonale prøvene reduseres over tid.
- Andelen elever som presterer på høyeste nivå ved de nasjonale prøvene økes over tid.

Måloppnåelse:

Styringsdokumentet for Modumskolen ble vedtatt i desember 2016. Tabellen viser prosentvis andel av elever på laveste og høyeste nivå på 5., 8. og 9.trinn de fire siste årene. Vi ser av tallene at Modumskolen de to siste årene har klart å løfte de svakeste elevene, men at vi hittil ikke har klart å få flere opp på høyeste nivå.

	14/15	15/16	16/17	17/18
<b>5.trinn nivå 1</b>				
Engelsk	31,7	35,1	32,4	23,4
Regning	29,4	25,5	26,7	26,8
Lesing	33,5	31	32,9	23,2
<b>5.trinn nivå 3</b>				
Engelsk	12,2	16,2	14,9	10,6
Regning	15,3	20,4	17,3	21,7
Lesing	14,6	20	21,9	14,5
<b>8.trinn nivå 1</b>				
Engelsk	12,1	8,3	18,8	8,9
Regning	10,6	13,3	11,3	11,4
Lesing	8,1	13,3	14,8	10,5
<b>8.trinn nivå 5</b>				
Engelsk	5,7	12	3,8	6,3
Regning	9,9	6,7	7,5	4,4
Lesing	12,2	9,6	9,6	6,2
<b>9.trinn nivå 1</b>				
Regning	8,7	4,2	6,9	5,9
Lesing	8,5	6,1	6,9	5,1
<b>9.trinn nivå 5</b>				
Regning	14,2	20,1	22,3	10,4
Lesing	16,3	20,4	22,9	13

Måleindikator:

- Elevers grunnskolepoeng (karaktersummen ved grunnskolens avslutning) viser en positiv utvikling over tid

Måloppnåelse:

Grunnskolepoeng varierer fra år til år, men over tid vises en positiv trend i Modumskolen

	11-12	13-14	14-15	15-16	16-17
Modum	37,92	37,05	40,43	39,33	40,66
Nasjonalt	39,91	40,37	40,73	41,12	41,41

*Måleindikator:*

- *Andelen elever som trives, opplever mestring og medvirkning (målt i Elevundersøkelsen) økes over tid.*

*Måloppnåelse:*

Tallene i tabellen viser at Modumskolen opplever stabilitet knyttet til mestring og medvirkning blant elevene.

Skoleår:	14/15	15/16	16/17	17/18
1. Motivasjon og mestring				
1.1 Motivasjon	3,94	3,94	3,94	3,84
1.2 Innsats	4,19	4,22	4,19	4,16
1.3 Mestring	4,03	4,04	4,05	4,01
1.4 Faglig utfordring	4,10	4,14	4,15	4,08
3.3 Elevdemokrati og medvirkning	3,80	3,81	3,87	3,72

*Måleindikator:*

- *Ingen elever opplever mobbing (målt i Elevundersøkelsen)*

*Måloppnåelse:*

Det er nå lovpålagt at ingen elever skal oppleve mobbing i skolen. Spørsmålene i elevundersøkelsen er også endret. Dette gjør at tallene ikke er direkte sammenlignbare. I Modumskolen ser vi at mange elever trives godt, men at det fortsatt er elever som opplever mobbing i skolehverdagen. Det vil være en prioritert oppgave å forhindre at elever opplever mobbing.

Skoleår:	2014-15	2015-16	2016-17	2017-18
2. Arbeidsmiljø				
2.1 Trivsel	4,32	4,38	4,41	4,30
2.2 Trygt miljø	4,15	4,24	4,26	4,21
2.3 Mobbing på skolen (utgått)	4,72	4,76	-	-
2.4 Krenkelser (utgått)	4,64	4,69	-	-
2.5 Mobbing blant elever	-	-	4,68	4,63
2.6 Digital mobbing	-	-	4,84	4,84
2.7 Mobbing fra voksne	-	-	4,93	4,91

## Styrke foreldrerollen som ressurs for alle barns oppvekst.

Videreutvikle og vitalisere samarbeidet mellom hjem og skole ved å sette fokus på betydningen av helse, kosthold og utdanning, samt foreldres rolle i deres barns liv.

*Måleindikator:*

- *Omdømmet for Modum-skolen utvikles positivt (målt i Foreldreundersøkelsen)*

*Måloppnåelse:*

Det er gjennomført en foreldreundersøkelse i Modumskolen. Gjennom svarene under dialog og medvirkning ser vi at foreldrene i stor grad er fornøyd med skolene i Modum. Vi har ikke gjennomført foreldreundersøkelsen på flere år, så vi har ingen direkte sammenlignbare tall. Skalaen i undersøkelsen er 1-5, der 5 er høyeste score.

	Gjennomsnitt
Kommunikasjonen mellom hjem og skole er god.	4,4
Lærerne viser interesse for mine synspunkter om mitt barns læring og utvikling	4,4
Lærerne følger opp mine synspunkter om mitt barns læring og utvikling	4,3
Jeg blir tatt imot på en god måte når jeg kontakter skolen	4,7
Jeg kan raskt få til et møte med kontaktlæreren hvis jeg har behov for det	4,6
Jeg kan raskt få til et møte med skolens ledelse hvis jeg har behov for det	4,4

## Modum-barnehagenes felles mål

*Måleindikator:*

- *Barn i førskolealder skal gis gode utviklingsmuligheter i et trygt og mobbefritt miljø. Kvaliteten skal økes gjennom blant annet lovpålagte tilsyn og Foreldreundersøkelsen. Styringsdokument for barnehagene i Modum skal utvikle nye målsetninger for området i løpet av 2017.*

*Måloppnåelse:*

- Styringsdokument er vedtatt og implementeres i 2018.
- Foreldreundersøkelse gjennomføres høsten 2018

## Økonomi

(tall i 1000 kr)	Regnskap 2017	Budsjett 2017	Avvik	Regnskap 2016
100 Politisk styring	97	5	-92	86
120 Administrasjon	2 538	2 306	-232	4 074
121 Forvaltningsutg. i eiendomsforv.	650	629	-21	618
173 Premiefond	-2 380	-2 380	0	-2 501
201 Førskole	91 817	94 312	2 495	85 282
202 Grunnskole	144 139	142 846	-1 293	135 462
211 Styrket tilbud førskolebarn	11 453	11 434	-19	10 762
213 Voksenopplæring	4 213	4 460	247	3 939
215 Skolefritidsordning	3 411	2 960	-451	2 482
221 Førskolelokaler og skyss	3 694	3 851	157	3 310
222 Skolelokaler	15 939	15 764	-175	15 452
223 Skoleskyss	5 101	4 400	-701	4 378
<b>SUM UNDERVISNING</b>	<b>280 671</b>	<b>280 587</b>	<b>-84</b>	<b>263 342</b>

Etatens regnskap viser et totalt merforbruk på 84 000 kr. Dette er et minimalt avvik på etatsnivå, men det er større avvik internt i sektoren innen hver enkelt tjeneste. Generelt sett burde disse avvikene vært budsjettjustert gjennom året. Dette rettes opp for kommende år. Avvikene fra budsjett er beskrevet under de ulike funksjonene.

### Inkluderende arbeidsliv

Det arbeides systematisk med oppfølging av sykemeldte med bl.a. utarbeidelse av individuelle oppfølgingsplaner og et tett samarbeid med NAV. Andel nærvær i Undervisningsetaten har vært stabilt mellom 92 % og 93 % de siste årene.

Fravær	2017
1-16 dager (egenmeldt og legemeldt)	2,4 %
17-365 (legemeldt)	5,4 %
Totalt	7,8 %

### Administrasjon

Undervisningsetatens administrasjon er endret noe i løpet av 2017. Innenfor Administrasjon er nå ansatte som leder andre ledere, mens ansatte med ansvar inn mot spesifikke tjenester, dekkes av den respektive tjeneste. Dette er i henhold til Kostra. Administrasjonsutgiftene har et merforbruk på 232 000 kroner. Merforbruket er knyttet til feilføring av lønnsmidler innen barnehageområdet. Dette er justert for 2018.

### Førskole

Barnehagebarn pr. 15.12.	2014	2015	2016	2017
Antall barn totalt (0-6) år	646	639	678	666
Kommunal	375	372	377	366
Ikke- kommunal	271	267	301	300

Kostra-nøkkeltall	Modum 2015	Modum 2016	Modum 2017	Buskerud	Gruppe 10	Landet
Andel barn 1-5 år med barnehageplass	81,2	87,1	89,6	90,7	89,6	91,3
Andel barn i kommunale barnehager i forhold til alle barn i barnehage	58,2	55,6	55,0	43,0	55,4	50,1
Korrigerte brutto driftsutgifter til kommunal barnehage pr. bruker	184 419	185 196	203 112	196 835	192 308	200 869
Brutto driftsutgifter til kommunale barnehager per oppholdstime	46	50	55	52	52	52
Kommunale driftsmidler til private barnehager per time (kr)	43	44	46	47	46	46
Fordeling av finansiering av kommunale plasser:						
Oppholdsbetaling	14,3	14,3	13,3	15,1	13,6	13,8
Statstilskudd	0,3	0,5	0,8	2,4	1,4	1,4
Kommunale driftsmidler	85,4	85,2	85,8	82,6	85,0	84,7

Antall barnehagebarn har økt i Modum kommune de siste årene. Selv med et unormalt lavt fødselstall i 2016 som gir redusert behov i 2017, er antall barn stabilt. Dette forklarer økt andel av barn i barnehagealder med plass. Andelen barn med plass er økt betydelig fra 81,2 % i 2015 til 89,6 % i 2017 og Modum kommune nærmer seg landsgjennomsnittet.

Tabellen over viser at Modum har fortsatt relativt høye brutto driftsutgifter pr bruker (203 112 kr) i forhold til sammenlignbare kommuner (192 308 kr). Det skyldes blant annet strukturen med mindre barnehager, samt relativt mange barn med behov for ekstra tiltak. Økningen i kostnader pr. barn gjelder også nasjonalt, men ikke i like stor grad. Det har vært en utvidelse av barn som har rett til barnehageplasser for barn født i september og oktober. Dette har ført til flere barn under 3 år, noe som igjen øker behov for bemanning. I Modum har andel barn under 3 år som har barnehageplass økt fra 68,4 % i 2015 til 78,2 % i 2017. Dette har stor betydning for kostnader pr. barn.

Innen barnehage var det tilsyn på bruk av tilskudd til minoritetsspråklige barn. Det ble gitt ingen avvik/merknader.

#### Kommunale barnehager

For kommunale barnehager var det i 2017 et mindreforbruk på 460 000 kr. Det er mindre avvik ved flere tjenestesteder som utgjør dette. I hovedsak skyldes mindreforbruket noe høyere refusjon for sykefravær. Det har blitt gjort endringer som følge av hovedopptak for 2017 hvor behovet for antall barnehageplasser ble noe redusert.

### Tilskudd til private barnehager

Det var et mindreforbruk på 2 035 000 kr i tilskudd til private barnehager. Dette omfatter både ordinært driftstilskudd til private barnehager i Modum og refusjoner for barn fra Modum i andre kommuner. Mindreforbruket skyldes i hovedsak at den private barnehagen Læringsverkstedet Åmot ikke utnyttet kapasiteten sin fullt ut. På grunn av unormalt lavt fødselstall i 2016, ble behov for barnehageplasser i Modum totalt sett redusert for 2017.

Tilskudd til private barnehager er regulert ved forskrift, ny fra 01.01.2016. De private barnehagene har rett til 100 % tilskudd av kostnadene til en kommunal barnehageplass. Kommunen beregner satser ut fra regnskapet til de kommunale barnehagene to år tilbake i tid.

<b>Kommunal sats</b>	<b>2014</b>	<b>2015</b>	<b>2016</b>
0 – 2 år	189 433	197 573	196 335
3 – 6 år	92 463	96 969	95 915

### **Grunnskole**

<b>ELEV TALL I MODUM</b>	<b>2013/14</b>	<b>2014/2015</b>	<b>2015/2016</b>	<b>2016/2017</b>	<b>2017/2018</b>
	pr. 01.02.13	Pr.01.02.14	Pr. 01.11.15	Pr. 12.12.16	Pr.01.01.18
Buskerud skole	167	158	153	154	147
Enger skole	190	193	196	201	208
Stalsberg skole	228	230	232	225	240
Sysle skole	163	157	158	154	158
Vikersund skole	308	321	344	340	333
Nordre Modum u.skole	237	230	232	224	226
Søndre Modum u.skole	235	224	208	228	242
<b>Sum</b>	<b>1 528</b>	<b>1 513</b>	<b>1 523</b>	<b>1 526</b>	<b>1 554</b>

Elevtallet er relativt stabilt i Modumskolen, men viser en økning på 28 elever. SMU har en stor elevtallsøkning i inneværende skoleår, mens de andre skolene har et stabilt elevtall med små endringer.

Grunnskole hadde i 2017 et merforbruk på 1,3 millioner kroner. Dette er i hovedsak knyttet til den digitale satsingen i grunnskolen i Modum med blant annet innkjøp av ekstra elev-PCer og av ny virusbeskyttelse på alle enheter. I tillegg er det betydelig økt kostnad for lisenser til pedagogisk programvare. Dette vil etter hvert kunne gi reduserte kostnader til materiell. Det er fokus på å utnytte disse mulighetene ytterligere framover.

De største avvikene er et mindreforbruk ved PPT på nesten 700 000 kr på grunn av vakant stilling og Enger skole med et merforbruk på 555 000 kr. Det siste skyldes vesentlig merforbruk på vikar i 2017. Ellers viser skolene god drift i tråd med egne budsjetter.

I 2017 ble det gjennomført tilsyn ved NMU på gjennomføring av elevundersøkelsen. Tilsynet gav ett avvik knyttet til manglende bestilling av brukernavn for 7 elever. Modum kommune har endret rutine og avviket er lukket.

Kostra-nøkkeltall	Modum 2015	Modum 2016	Modum 2017	Buskerud	Gruppe 10	Landet
Netto driftsutgifter per innb. 6-15 år til - grunnskole og spesialskoler	84 377	85 929	90 184	83 338	92 390	85 572
- skolelokaler	17 940	18 605	18 610	22 158	17 225	20 811
- skoleskyss	2 762	2 808	3 220	2 207	3 566	2 194
Timer spesialundervisning i prosent av antall lærertimer totalt	15,7	15,8	16,7	18,2	17,3	17,6

Netto driftsutgifter per innbygger i alderen 6-15 år til grunnskole er lavere sett i forhold til sammenlignbare kommuner. Modum ligger nå under gjennomsnittet i kommunegruppe 10. Andel timer til spesialundervisning er litt økende, men Modum ligger lavere på dette området enn både Buskerud, kommunegruppen og landet for øvrig.

### Skolefritidsordning (SFO)

Kostra-nøkkeltall	Modum 2015	Modum 2016	Modum 2017	Buskerud	Gruppe 10	Landet
Andel innbyggere 6-9 år i kommunal SFO, prosent	55,2	55,4	47,7	58,4	51,3	58,7
Korrigerte brutto driftsutgifter til skolefritidsordning, per komm. bruker	28 287	28 234	29 062	26 722	29 085	29 916

Oppslutningen om SFO viser en tydelig tendens til færre brukere. 8 prosent færre brukere tilsvarer ca 50 elever. Dette utløser også sviktende inntekter i 2018. Andelen elever ligger nå 11 prosent under deltakelsen i sammenlignbare kommuner i gruppe 10. Årsaken til nedgangen er knyttet til mindre etterspørsel for tjenesten.

### Voksenopplæringen

Voksenopplæringen hadde et mindreforbruk på 247 000 kroner i 2017. Dette skyldes noe høyere refusjoner knyttet til grunnskoleopplæring for enslige mindreårige asylsøkere (EMA) på Sevalstunet, samt økt tilskudd knyttet til deltakerne fra Sigdal og Krødsherad.

I 2017 har det vært 225 elever, hvorav 25 på spesialundervisning. Høsten 2017 var det mange fra norskkursene som søkte grunnskole for voksne. Vi fikk noe lavere deltakelse i norsk og samfunnskunnskap samtidig som vi fikk større grupper på grunnskole for voksne.

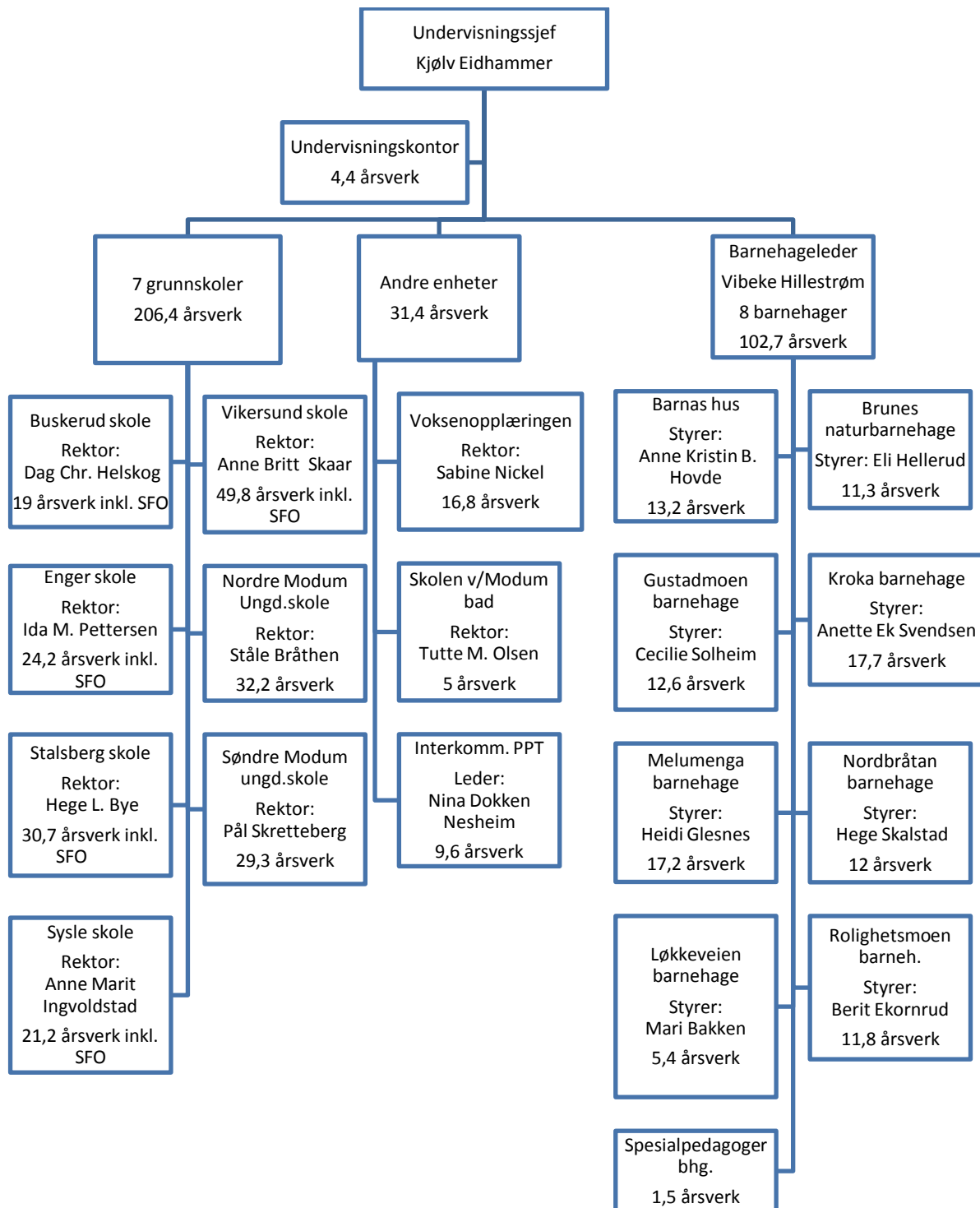
Antall årsverk er fordelt som følger:

- 10,2 årsverk på Norsk og samfunnskunnskap.
- 5,3 årsverk på grunnskole for voksne.
- 2,6 årsverk på spesialundervisning.

### Pedagogisk-psykologisk tjeneste (PPT)

Det ble i 2017 henvist 20 barn under skolepliktig alder, mot 21 året før. I grunnskolealder ble 36 barn henvist, mot 42 barn året før. Av voksne ble 22 personer henvist, mot 17 voksne i 2016.

**UNDERVISNINGSETATEN**  
345 budsjetterte årsverk pr 31.12.17





## 6 HELSE- OG SOSIALSEKTOR

### Mål for helse- og sosialsektoren

**Sikre at brukere/pasienter er på rett omsorgsnivå og får tilpassede tjenester.**

*Måleindikator: Overholde krav til saksbehandlingstid.*

*Måloppnåelse:* Det blir sendt foreløpig svar med saksbehandlingstid til alle som søker om en tjeneste, og det arbeides kontinuerlig med revurderinger.

**Økt satsing psykisk helsevern**

*Måleindikator: Modum kommune skal være på gjennomsnitt i Buskerud når det gjelder antall innleggelser i 2. linjetjenesten.*

*Måloppnåelse:* Modum kommune er på gjennomsnitt i Buskerud når det gjelder antall innleggelser i 2. linjetjenesten, men har fortsatt i snitt lengre opphold.

**Tidligere innsats barn og ungdom**

*Måleindikator: Andel unge 18-24 år som mottar sosialhjelp på NAV skal være under 5 prosent.*

*Måloppnåelse:* Andel unge 18-24 år som mottar sosialhjelp har vært 1,2-2,5 prosent gjennom 2017.

**Egenmestring og økt trivsel**

*Måleindikator: Stabilisere andel hjemmeboende eldre over 80 år på over 85 prosent.*

*Måloppnåelse:* Andel hjemmeboende eldre over 80 år er på 92,3 prosent.

## Økonomi

(tall i 1000 kr)	Regnskap	Budsjett	Avvik	Regnskap
	2017	2017		206
100 Politisk styring	187	113	-74	204
120 Administrasjon	2 913	3 005	92	7 339
121 Forvaltningsutg. i eiendomsforv.	505	412	-93	398
173 Premiefond	-6 234	-6 234	0	-6 728
232 Forebygging - helsestasjon	6 693	7 226	533	8 933
233 Annet forebyggende helsearbeid	7 408	6 668	-740	5 890
234 Aktivisering eldre/funksjonshemmede	7 450	7 626	176	6 969
241 Diagnose, behandling, rehabilitering	20 009	21 669	1 660	18 036
242 Råd, veiledning, sosial forebygg. arb.	6 435	6 531	96	6 029
243 Tilbud til personer med rusproblemer	1 221	1 223	2	2 095
244 Barneverntjenesten	7 887	8 006	119	6 329
251 Barneverntiltak i familien	3 443	1 824	-1 619	2 894
252 Barneverntiltak når barnet er plassert	29 783	29 973	190	26 534
253 Helse- og omsorgstj. i institusjon	86 514	81 488	-5 026	81 328
254 Helse- og omsorgstj. til hjemmeboende	152 973	150 001	-2 972	144 931
256 Tilbud om øyeblikkelig hjelp døgnopphold	1 475	0	-1 475	2 958
261 Institusjonslokaler	3 240	3 429	189	3 247
273 Arbeidsrettede tiltak i kommunal regi	549	532	-17	
275 Introduksjonsordningen	16 159	14 969	-1 190	11 444
276 Kvalifiseringsordningen	4 592	4 124	-468	3 710
281 Ytelse til livsopphold	14 513	14 460	-53	15 296
283 Bistand til etablering av egen bolig	-288	-108	180	-450
285 Tjenester utenfor ordinært komm tj	42	0	-42	1
<b>SUM HELSE OG SOSIAL</b>	<b>367 469</b>	<b>356 937</b>	<b>-10 532</b>	<b>347 386</b>

Etaten har et merforbruk på 10,5 mill. kroner i 2017, hvorav 5,8 mill. kr knytter seg til lønnsområdet og 1,2 mill. kr er mindre i tilskudd til ressurskrevende brukere.

Virksomhetene med størst merforbruk er Introduksjonsordningen (flyktingetjenesten), Modumheimen og hjemmetjenesten. Modumheimen har et merforbruk på 2,8 mill. kr, til tross for færre plasser. Hjemmetjenesten har et merforbruk på 1,5 mill. kr. Enkeltbrukere kan utløse et betydelig merforbruk i noen virksomheter. Introduksjonsordningen har et merforbruk på 1,4 mill. kr. Dette gjelder utgifter til husleie og bidrag til etablering. Barnevern har et merforbruk på 1,3 mill. kr som i hovedsak gjelder kjøp av plasser.

### Planer og utvikling av tjenestetilbudet

Helse- og velferdsplan for 2017-2015, ble vedtatt i kommunestyret 08.02.17. Strategidokument for barn og unge – en oppvekst for livsmestring – ble vedtatt av kommunestyret i juni 2017.

Modumheimens første byggetrinn sto ferdig høsten 2017. Det ble umiddelbart startet med ombygging av bygg B, som skal stå klart juni 2018. Det ble gjort en grundig kartlegging og lagd en rapport for hvordan bygg B skulle tas i bruk. Ledere fra virksomheter som kunne bli berørt og tillitsvalgte fra Modumheimen var med i arbeidet. Det ble avholdt møter med brukere/pårørende på Furulund, Vikersund og Geithus bo- og dagsenter. Noe av

utfordringen var at til tross for at det var blitt færre plasser på Modumheimen gjennom året, var det ingen venteliste på sykehjemsplass. Det har vært en uro og en motvilje på å flytte inn i det nye bygget. Den løsningen som til slutt ble vedtatt i Kommunestyremøte 08.12.17, sak 98/17, var å flytte ansatte og beboere fra Furulund bofellesskap inn i B-bygget. Furulund har en bemanning som er lik bemanningen på Modumheimen. I planene er det også diskutert om de siste åtte plassene også skal være et tilbud til de med kognitiv svikt.

### **Inkluderende arbeidsliv**

Helse- og sosialetaten hadde i 2017 et sykefravær på 8,3 %, en økning på 0,8 prosentpoeng sammenlignet med 2016. Det er legemeldt fravær som utgjør den største delen. Sykefraværet viser store variasjoner innenfor virksomhetene/avdelingene. Det er fortsatt et godt samarbeid med Arbeidslivssentret og bedriftshelsetjenesten, hvor det gjennomføres samtaler fire ganger i året.

### **Kompetanse**

Det er utarbeidet langsiktige og kortsiktige handlingsplaner på etatsnivå og virksomhetsnivå. Satsingsområdene har vært videreutdanning og master i rus/psykiatri, avansert klinisk sykepleie, smertebehandling, geriatrikisk vurderingskompetanse, videreutdanning i rehabilitering og psykisk helse for helsefagarbeidere. Det har vært stor deltakelse på interne kurs i etaten.

### **Velferdsteknologi**

Modum, Sigdal og Krødsherad fikk midler i 2017 fra Fylkesmannen til et felles prosjekt for å kartlegge behov for velferdsteknologi, utarbeide handlingsplan og tiltak som kan iverksettes i fellesskap. Det er vedtatt at de tre samarbeidskommunene tar sikte på å innføre velferdsteknologi som allerede er utprøvd og anbefalt gjennom det nasjonale programmet. «Grunnmuren» skal:

- ivareta opplæring og informasjon ut til ansatte i tjenesten, innbyggerne, eldreråd og andre aktuelle organisasjoner
- sørge for at gode rutiner er på plass for sikre en forsvarlig implementering
- utrede samarbeid ift. anskaffelser og på sikt kobling mot et responscenter

Plan for innføring av velferdsteknologi ble behandlet K-sak 21/17.

Det skal nedsettes arbeidsgrupper i hver kommune, som skal fungere som pådrivere.

### **Tilskudd til særlig ressurskrevende brukere**

Tilskudd ressurskrevende brukere er beregnet til 19 mill. kroner, budsjett 2017 var på 20,2 mill. kroner. Som tidligere er det høye administrasjonskostnader hos de private tilbyderne av BPA-tjenester. Organisering av BPA vil bli vurdert i 2018.

## Tilskuddsmidler 2017

Prosjekt		Regnskap 2017
130360	Oppfølging rusmisbrukere	330 125
130790	Modellutprøving-psykologer	510 000
131260	SESAM-psykisk helse	785 000
131290	Skolehelse videregående	788 810
131300	Redusere frafall videregående	75 000
131370	Psykolog - frisklivssentralen	410 000
131400	Kosthold FM Buskerud	534 000
131450	TIGS/LIST - Oslofjordfondet	513 091
131550	Hverdagsmestring	760 000
131580	Barnefattigdom / NAV	580 000
131650	Helsestasjon og skolehelsetjeneste	2 738 842
131680	NAV-Arbeidsinstituttet	235 076
131710	KUM Modum 2017	200 000
131720	Seksuell helse	95 000
131750	MoVing	400 000
131770	Foreldrestøttende tiltak- en helhetlig satsing på oppvekst	400 000
131790	BUA Modum	150 000
131800	Nettverk barn og unge FMOA	100 000
131805	Velferdsteknologi i Midt-Buskerud	350 000
<b>Sum</b>		<b>9 954 944</b>

Til tross for at enkelttiltak har fått høye tilskudd, er det nedgang på 3,8 mill. kr i forhold til 2016.

### Bemanningsentralen

Bemanningsentralen har 12 årsverk, i tillegg 5,4 årsverk på timebank og i økt grunnbemanning. Til sammen dekker det 1/3 av innleie av vikar. Målet er at innen 2020 skal 70 % av all innleie være med faste ansatte utover grunnturnus. Bemanningssentralen har en viktig rolle når det gjelder heltid/deltid. Det arbeides direkte ut mot avdelingene og det er satt klare mål for de neste 2 år.

	2015	2016	2017	Mål 2020
Gjennomsnittlig stillingsstørrelse	57%	59%	66%	75%
Andel heltid	22%	23%	26%	70%
Overtid kr i etaten	2 353 000	1 845 000	1 207 000	500 000
Årsverk ansatt utover fast turnus.	2	10	15,4	25
Prosentmessig innleie av fastlønnsbudsjett u/ sykelønnsrefusjon	9,70%	9,08%	7,72%	5%

## Saksbehandlerenheten

Ny leder med juridisk kompetanse var på plass i starten av 2017. Saksbehandlerenheten har hatt utfordringer med å overholde frister og revurderinger. Enheten er styrket i 2017. Det er startet opp med rapportering på antall innkomne saker, saksbehandlingstid samt oversikt over venteliste på langtidsplasser.

## Kommunehelsetjenesten

Kostra nøkkeltall	Modum 2015	Modum 2016	Modum 2017	Buskerud	Gruppe 10	Landet
Netto dr.utg. pr. innb.til helse	2 300	2 449	2 521	2 631	2 510	2 613
-skole/helsestasj pr.innb 0-20	2 656	2 911	2 217	2 373	2 304	2 474
-forebyggende arbeid	374	443	549	332	242	194
-diagnose, behandling	1 295	1 316	1 449	1 711	1 693	1 798
Legeårsverk pr 10 000	9,0	9,7	9,5	10,5	10,4	11,0
Årsverk fysioterapi pr 10 000	11,6	11,6	11,5	10,3	9,5	9,4

Kommuneoverlegen begynte i full stilling fra sommeren 2017.

## Forebyggende virksomhet

### Frisklivssentralen

Aktiv UNG er utvidet til å gjelde for barnetrinnet, 5.-7.trinn. Tilbud om Aktiv UNG gis til barn som ikke deltar i annen organisert fritidsaktivitet. Målet er at flere barn finner fritidsaktiviteter de kan fortsette med på egenhånd. Nettsiden [www.fritid123.no](http://www.fritid123.no) er videreutviklet i tett samarbeid med innbyggere og ansatte, ikke minst har Ungdomsrådet bidratt i utviklingsarbeidet.

Frisklivssentralen og Frydenberg har sammen med LHL Modum og Diabetesforbundet arrangert godt besøkt temakveld om Diabetes2. Det er arrangert fagdag innen ernæring for barn og unge. Kul-turen feiret 20 år. Frisklivssentralen i Modum ble presentert på Nordisk folkehelsekonferanse.

### Ergo/fysioterapiavdelingen

Det har vært lett å rekruttere selvstendig næringsdrivende fysioterapeuter når noen har sluttet. Ved nyrekruttering har det også vært endring i lokasjon, slik at fysioterapitilbudet i Åmot er styrket. Kommunen har fokusert på kompetanse innen nevrologi (eldre pasienter), psykomotorisk fysioterapi for unge og spesialist i muskel/skjelett. Ergoterapeut for voksne og syn/hørselskontakten har flyttet til Frydenberg.

Nytt av året er deltakelse i disse prosjektene: Aktiv Lek i SFO, Deltakelse i hverdagsliv og nærmiljø hos ungdom med Cerebral Parese og Tidlig intervensjon.

### Rask psykisk helsehjelp

Totalt har Rask psykisk helsehjelp hatt 259 henvendelser i 2017 hvorav 194 er nye. Omlag 10 % av disse kommer fra Sigdal. 34 % av brukerne er menn. Kurstilbudet «Oppdrift» har hatt 75 deltagere og det nyutviklede kurset mot utmattelse har så langt hatt 8 deltagere. Totalt har 71 personer mellom 16 og 18 år tatt kontakt. Det drives også kurs for flyktninger, i samarbeid med Flyktningetjenesten i kommunen.

## Helsestasjon

LIST-prosjektet- et nasjonalt forskningsprosjekt med tilbud om ulike typer angstmestringskurs for ungdomsskoleelever i Modum, Sigdal og Krødsherad, ble avsluttet våren 2017. Det er gjennomført UngDataundersøkelse i 2017 som gir grunnlag for videre prioriteringer. Andelen barn av enslige forsørgere og andelen barn (0-17 år) som bor i husholdninger med lav inntekt er høyere enn i landet som helhet. Frafallstallet i videregående skole er nede på 23 %. Landsgjennomsnittet er 22 %.

Nye statlige retningslinjer for tjenesten er vedtatt og skal implementeres.

Familieteamet har fokus på forebygging og tidlig intervensjon. Det har vært arrangert 4 foreldreveiledningskurs (COS-kurs) i året og ansatte i barnehager og skoler har fått undervisning av familieteamet i tillegg til veiledning og oppfølging av enkeltfamilier. Familieteamet har vært drevet i samarbeid mellom helsestasjon og barnevern, men deles fra 2018 i et forebyggende team organisert under helsestasjonen med fokus på åpne tilbud for alle og de som trenger noe ekstra. Familieteam i barnevernet skal ha fokus på barnevernsforeldre som trenger tettere oppfølging.

## Foreldrestøttende tiltak

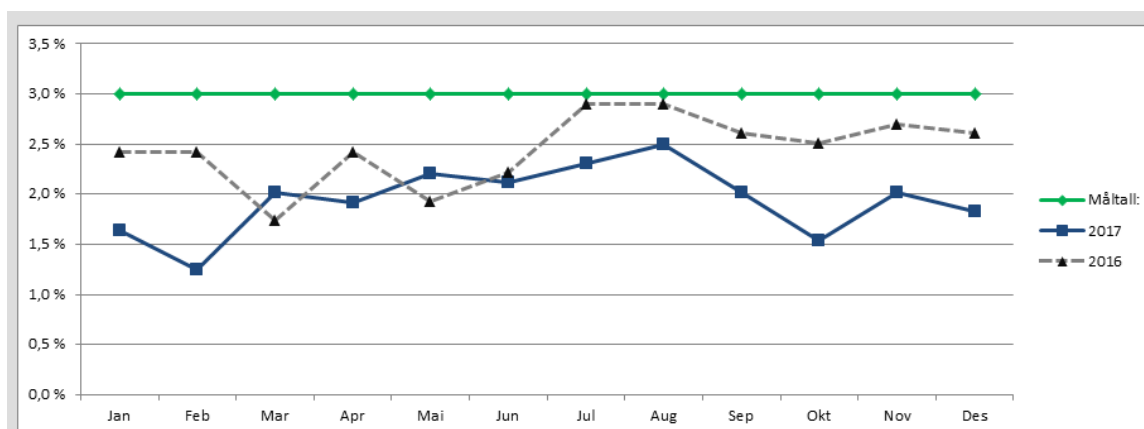
Kommunen har søkt og fått tilskudd 400 000 kroner til Foreldrestøttende tiltak - en helhetlig satsing på oppvekst i 2017. Det er totalt innvilget 1,2 mill. kr over en fireårsperiode. Det er et mål å skape en felles plattform og forståelse av barn på tvers av de ulike arenaene knyttet til barn, unge og deres familier i Modum. Det blir utdannet COS-instruktører (circle of security) til foreldrekurs. Formålet er også å heve den relasjonelle kompetansen til ansatte i Modum kommune.

## **NAV Modum**

Kostra nøkkeltall	Modum	Modum	Modum	Buskerud	Gruppe 10	Landet
	2015	2016	2017			
Netto driftsutgifter til sosialtjenesten pr. innbygger	1 639	1 670	1 553	2 244	1 750	2 522
Netto driftsutgifter til sosialtjenesten pr. innbygger 20-66 år	2 701	2 759	2 576	3 704	2 952	4 112
Netto driftsutgifter til økonomisk sosialhjelp pr innbygger 20-66 år	1 759	1 780	1 655	1 926	1 442	1 960
Antall sosialhjelpsmottakere (gj.sn. for landet)	434	410	370	..	..	326
Andelen sosialhjelpsmottakere i forhold til innbyggere	3,1	3,0	2,7	..	..	2,6
Andelen sosialhjelpsmottakere i forhold til innbyggere i alderen 20-66 år	5,2	4,9	4,4	..	..	4,3
Andelen sosialhjelpsmottakere i alderen 20-66 år, av innbyggerne 20-66 år	4,9	4,7	4,3	..	..	4,0
Brutto driftsutgifter pr. sosialhjelpsmottaker, i kr	55 929	61 037	64 235	..	..	112 196
Brutto driftsutgifter til økonomisk sosialhjelp pr. mottaker	36 401	37 720	39 078	..	..	48 533
Antall sosialhjelpsmottakere med stønad i 6 måneder eller mer (gj.sn. for landet)	221	182	169	..	..	125
Andel mottakere med sosialhjelp som hovedinntektskilde	34,1	38,8	27,3	..	..	41,0

For både voksne og ungdom viser tallene en ytterligere forbedring fra 2016. Også i hele 2017 har andel unge på sosialhjelp ligget godt under 3 %. Totalt sett har 4,7 prosent i denne

aldersgruppen fått sosialhjelp, for få år tilbake var dette tallet på over 10 %. Aktivitetsplikt, ulike forebyggende tiltak og Ungdomsteamet på NAV har hatt effekt. Mange kommuner har opplevd en stor økning av antallet på sosialhjelp de siste årene. I Modum har det imidlertid vært en liten nedgang siste år, og en markert nedgang siden 2014.



Tabellen viser andelen unge, 18-24 år, som har mottatt økonomisk sosialhjelp i 2017.

Det ble også søkt og innvilget prosjektmidler for «Tilskudd til unge voksne med langvarig og sammensatte behov». Dette er et samarbeid med Ung Invest Midt fylket, hvor ekstra plasser og oppfølging gis til ungdom uten skolerett. Prosjektmidlene går til en veilederstilling, som jobber både på Ung Invest og i ungdomsteamet på NAV.

Prosjektarbeidet mot barnefattigdom «Sammen for barna» fortsatte i 2017. Arbeidet foregår både på individ og systemnivå og også i 2017 har 15 familier blitt fulgt opp. Arbeidet har startet med å utvikle systematisk samarbeid for barn og unges fritidsarenaer. BUA (utstyrssentralen) har hatt økende utlån, og blitt drevet med hjelp og bistand fra Frivilligsentralen. Etter ulike søknader, har det også kommet inn en del økonomiske midler til innkjøp av nytt utstyr.

NAV og Modum kommune har også i 2017 bistått økonomisk til arbeidstreningsprosjektet i Vikersund hoppcenter. Prosjektet er et samarbeid mellom lokale entreprenører, NAV, videregående skoler, Arbeidsinstituttet og Vikersund hoppcenter. Prosjektet hadde svært gode resultater etter avsluttet skoleår i 2017, og de fleste elevene ble tilbudt fast jobb i etterkant.

### Flyktningstjenesten

Antall bosatt i 2017 var 56, hvorav 17 på familiegjenforening. De fleste kommer fra Syria.

Våren 2017 informerte IMDi om at det ankom færre asylsøkere til Norge enn tidligere antatt. Det nedjusterte bosettingsbehovet førte til at Geithusveien bofellesskap ble vedtatt nedlagt.

Ved årsskiftet deltok 74 personer i introduksjonsprogram, som er en økning på 24 fra forrige årsskifte.

## Midt-Buskerud barneverntjeneste

Kostra nøkkeltall	Modum 2015	Modum 2016	Modum 2017	Buskerud	Gruppe 10	Landet
Netto dr.utg.pr.innb. 0-17 år	11 344	13 019	14 997	11 203	10 440	10 273
Netto dr.utg. pr. barneverns klient	112 049	116 794	161 128	129 700	..	126 517
Andel 0-17 år med undersøkelse	5,0	5,7	5,3	5,3	..	4,9
Andel 0-17 år med barnevernstiltak	7,1	7,2	6,1	5,2	..	5,0
Brutto dr. utg.						
- barnevernstjeneste pr.reg. barn	35 607	33 355	46 500	50 254	..	47 548
-barneverntiltak i familie pr barn	27 965	40 309	44 420	54 093	..	37 904
-barneverntiltak utenf. familie pr barn	361 140	334 676	464 700	419 292	..	424 030

I mai 2017 åpnet interkommunal barnevernsvakt med Ringerike som vertskommune. Antall bekymringsmeldinger har en svak økning i 2017. Antall barn som bor utenfor hjemmet en svak nedgang og det samme med antall barn med hjelpetiltak. Barn som mottar hjelpetiltak i løpet av ett år er imidlertid langt høyere enn tidligere. Fristbrudd i undersøkelsessaker har tilnærmet 0 % som er en positiv utvikling.

Følgende tabell kan vise saksutviklingen for årene 2008- 2017:

MODUM KOMMUNE	2008	2009	2010	2011	2012	2013	2014	2015	2016	2017
Antall meldinger	102	109	150	191	203	214	186	153	179	184
Antall avsluttede undersøkelser	77	91	75	122	149	137	130	124	137	139
Barn med hjelpetiltak	58	65	81	86	103	99	115	114	107	96
Av disse; barn plassert frivillig utenfor hjemmet	9	9	6	7	3	10	10	10	8	6
Barn under omsorg/ plassert utenfor hjemmet (inkl. akuttvedtak)	9	11	17	30	38	44	47	47	53	53
Antall barn i tiltak totalt	68	76	98	116	141	153	162	161	160	149
Prosentandel fristoversittelser i undersøkelsessak	4,2%	13,6%	5,4%	2,5%	15,6%	10,3% (MB)	16,9% (MB)	20,2% (MB)	6,6% (MB)	0,7% (MB)
Antall saker per besatte stilling	-----	-----	29,2	28,6	31,9	32,3 (MB)	21,2 (MB)	23,9 (MB)	22,2 (MB)	Foreligger ikke

MB= Midt-Buskerud



## Pleie- og omsorgstjenester

Kostra nøkkeltall	Modum 2015	Modum 2016	Modum 2017	Buskerud	Gruppe 10	Landet
Netto dr.utg.pr.innb. 80 år +	362 682	366 654	384 821	382 638	397 740	410 374
Andel av innb. 80+, institusjon	10,3	10,2	10,0	10,8	11,5	12,9
Korr brutto dr.utg.pr.hjemmetj.bruker	282 916	272 824	271 382	238 124	279 711	254 582
Korr brutto dr.utg.pr.plass i institusjon	1 080 260	1 125 402	1 264 469	1 111 823	1 118 476	1 128 591

Tabellen viser at Modum ligger relativt høyt når det gjelder korrigerede brutto driftsutgifter både i hjemmetjenesten og i institusjon. Hjemmetjenester omfatter også BPA, bo- og dagsenter og bolig med bemanning. Tabellen viser en nedgang som skyldes reduksjon/ending i brukergruppe, og dermed antall årsverk.

Modumheimen, Frydenberg og Ekornstua er institusjoner. Antall plasser ved Frydenberg og Ekornstua har vært stabilt. På hvert av disse stedene har det vært en kostnadsøkning på 1 mill. kr i forhold til 2016. Ved Modumheimen har antall plasser blitt redusert med 6 i forhold til rapportering for 2016 og økte kostnader er på 3,3 mill. kr.

### Geithus bo- og dagsenter

Geithus bo og dagsenter hadde tilsyn fra Arbeidstilsynet i august som gikk på vold og trussel om vold. Det ble ikke gitt avvik.

### Mestringsenheten

Mestringsenheten har etablert seg i Geithus med kontorlokaler i Ludo-huset. Det ble søkt prosjektmidler fra helsedirektoratet hvor kommunen fikk tilskudd. Tilskuddene brukes til å etablere og videreføre jobben med samhandling rundt ROP-lidelser, lavterskeltilbud, samarbeid med NAV i forhold til aktivitetsplikt, veiledning og barneansvarlige. I forbindelse med etablering av lavterskeltilbud ble det i teamet ansatt idrettspedagog med master i livsstilsending.

Høsten 2017 ble det avholdt systemrevisjon fra Fylkesmannen. Dette var tilsyn med kommunale tjenester til personer med samtidig rusmiddelproblem og psykisk lidelse. Det ble ikke funnet avvik, men ble gitt en merknad. Merknaden var at kommunen hadde et forbedringspotensial på kartlegging og utredning.

### Tun Vikersund, Vikersund bo- og dagsenter

2017 har vært et år hvor det har vært store utskiftninger av beboere. Dette har ført til reduksjon i årsverk.

### Tun rehabilitering, Frydenberg

Frydenberg tok over kommunale akutte døgnplasser (KAD) i februar 2017. Fra 2017 ble det innført kommunale akutt plasser innen psykiatri. For Modum sin del utgjør dette 0,2 plasser. Modum har totalt 2 kommunale akutt plasser. Det har totalt vært 53 pasienter inne på opphold med en gjennomsnittlig liggetid på 3 dager.

Frydenberg har i 2017 hatt 212 rehabiliteringsopphold og 18 korttidsopphold. Gjennomsnittlig liggetid har vært på 20 dager og gjennomsnittsalder 80 år.

Frydenberg var i drift i sommer. Det ble i 2017 startet opp med Seniorkonferanse, som en erstatning for helsesamtaler. Frydenberg kafe har vært godt besøkt, 10-13 brukere hver gang.

### **Tun Modumheimen**

For Tun Modumheimen er det et merforbruk i forhold til budsjett på 2,8 mill. kr. Merforbruket er knyttet til lønnskostnader. Økt sykefravær gjennom året har medført økt bruk av vikarer.

Året har vært preget av byggingen av det nye sykehjemmet med 72 plasser. Bygget ble overtatt av Modum kommune 1. september. Både beboere, pårørende og ansatte har blitt holdt løpende orientert om framdriften i arbeidet. Dette, sammen med et godt samarbeid med entreprenøren, har medført at utbyggingen har skjedd uten store ulemper for beboere eller ansatte. Flytting av alle 72 beboere på Modumheimen ble gjennomført i løpet av 5. september ved hjelp av ansatte, pårørende, frivillige og elever fra Rosthaug vgs. For beboere, pårørende og ansatte var det en stor overgang å flytte inn i et helt nytt sykehjemsbygg. I slutten av september ble det arrangert en åpen dag på det nye sykehjemmet og hele 371 besøkende var med på en guidet tur gjennom bygget. Svært mange positive tilbakemeldinger fra fornøyde moinger.

Ungdommer fra Rosthaug har gjennom tiltaket «livsglede for eldre» bidratt til mye aktivitet.

### **Tun funksjonshemmede**

I april 2017 gjennomførte Fylkesmannen i Buskerud et tilsyn med helse – og omsorgstjenester for mennesker med utviklingshemming. Tilsynet gikk ut på forsvarlighet i bistand til å ivareta egenomsorg og nødvendig tilsyn, aktivisering, opplæring, medvirkning og koordinering av tjenester. Det ble funnet 2 avvik. Det er utarbeidet planer og arbeidet er startet opp med å lukke avvikene.

Det er til sammen 11 BPA-ordninger i drift.

Det har gjennom 2017 vært en del flyttinger av enkeltpasienter internt i tunet, og også til Modumheimen. Det har vært endel høyere turnover i tunet enn tidligere, og en utfordring med å rekruttere vernepleiere.

### Skolegata bofellesskap

Det er blitt jobbet med å implementere aktivitetssenteret som en del av driften av Skolegata.

### Ekornstua bo/avlastningsenhet

Det har vært omstilling grunnet endringer i brukergruppa. På bakgrunn av dette har det vært ekstra behov for bemanning.

### Modum arbeidssenter

Høsten 2017 fikk arbeidssenteret fire nye brukere. Det er flere brukere med behov for tett oppfølging. Det er ved årsskifte venteliste på plasser, og behovet ser ikke ut til å bli mindre.

### Stadionveien bofellesskap og ambulerende tjenester

Ambulerende tjenester har i 2017 blitt styrket for å gi tjenester til nye brukergrupper.

### **Hjemmetjenesten (Sør/Nord)**

Det har vært et uvanlig høyt merforbruk i hjemmetjenesten. Dette skyldes flere ressurskrevende brukere med omfattende behov. Ernæring er en stor utfordring i hjemmetjenesten, en kartlegging viser at 1/3 av brukerne er underernærte. Det er viktig å ha fokus på lavterskeltilbud som matombringelse og dagsentertilbud. Det må være en mer systematisk tilnærming med enkeltbrukere, og det arbeides med prosedyrer når det gjelder ernæring.

### **Sentralkjøkkenet**

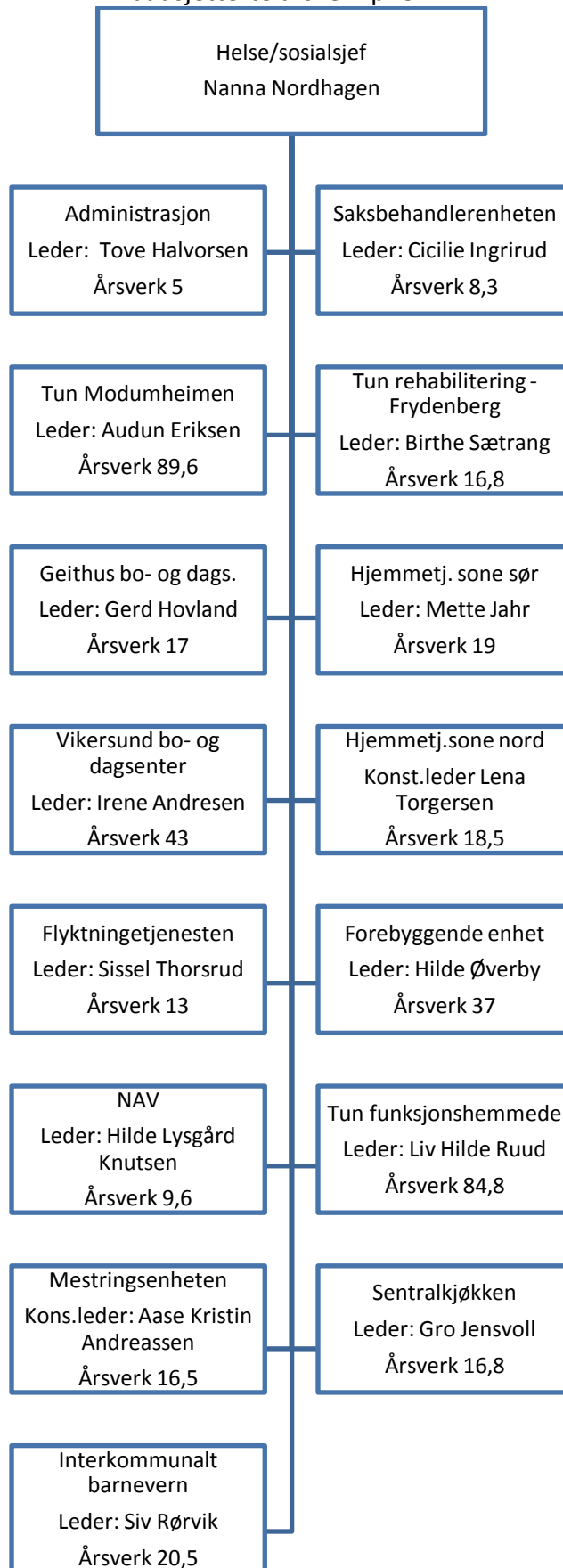
#### Modum-Prosjektet

Den praktiske starten på «Modum-prosjektet» og det nye matkonseptet med 7 måltider om dagen var i februar 2017. Sentralkjøkkenet ønsket velkommen til Kick-off for kost-prosjektet med mange gjester. Modum-prosjektet fikk mye positiv oppmerksomhet i media og mange henvendelser og vi ble også invitert inn til Landbruks- og matdepartementet for deltagelse på «Gylne måltids-seminar».

Målene vi satte oss, er nådd. Beboerne og de pårørende er mer fornøyde med mattilbudet, spesielt når det kommer til frukt- og grønnsakstilbudet, samt på dessertområdet. De ansatte på avdeling ser også verdien av kostomleggingen.

Sentralkjøkkenet styrket bemanningssituasjonen rundt måltidene på avdeling E og F på Vikersund bo og dagsenter i tråd med målene i ernæringsprosjektet om økt matomsorg og «kokk på post». Dette utgjør en stilling på 91 %. Tilsvarende ordning settes skal i gang på Modumheimen.

HELSE OG SOSIALETATEN  
417 budsjetterte årsverk pr 31.12.17



## 7 KULTURSEKTOR

### Mål for kultursektoren

**Opprettholde dagens åpningstider og høye besøk på alle virksomheter innenfor kultursektorens ansvarsområde.**

*Måleindikator: Antall besøkende/betalende skal være minst 270 000 personer. Antall åpne/tilgjengelige dager skal være som 2016.*

*Måloppnåelse: 264 302 brukere/besøkende på sektorens tilbud.*

**Modum kommune skal ha en kulturplan**

*Måleindikator: Planprogram for kulturplanen skal være ferdig i 2016. Kulturplanen skal være ferdig i 2017.*

*Måloppnåelse: Planen er ikke ferdig.*

**Kulturtilbudet i Modum må synliggjøres og gjøres tilgjengelig for alle aldersgrupper.**

*Måleindikatorer: Utarbeide materiell som synliggjør tilbudet og bruke sosiale medier for synliggjøring. Knytte stønadsordninger opp mot inkluderende aktivitet.*

*Måloppnåelse:*

- Deltatt aktivt i arbeidet med å realisere Fritid123.
- Instagram og Facebook benyttes for å profilere tilbud/aktivitet.
- Stønadsordninger tilpasset inkluderende aktivitet.

### Økonomi

	Regnskap	Budsjett	Avvik	Regnskap
(beløp i 1000 kr)	2017	2017		2016
100 Politisk styring	112	63	-49	129
120 Administrasjon	1 013	1 015	2	991
121 Forvaltningsutg. i eiendomsforv.	78	75	-3	75
173 Premiefond	-441	-442	-1	-486
202 Grunnskole	-47	-28	19	0
231 Aktivitetstilbud barn og unge	2 596	2 658	62	2 569
234 Aktivisering eldre og funksjonshem	732	702	-30	332
370 Bibliotek	3 113	3 156	43	3 222
373 Kino	474	577	103	401
375 Museer	2 347	2 347	0	2 313
377 Kunstformidling	60	60	0	70
380 Idrett	3 747	3 645	-102	3 627
381 Kommunale idrettsbygg	2 759	2 441	-318	2 308
383 Musikk- og kulturskole	4 038	3 846	-192	3 885
385 Andre kulturaktiviteter	4 286	4 687	401	4 456
386 Kommunale kulturbygg	278	305	27	271
<b>SUM KULTUR</b>	<b>25 144</b>	<b>25 107</b>	<b>-37</b>	<b>24 163</b>

Etaten har gjennom året gjort kutt der det var mulig for å dekke inn økte utgifter på grunn av vannlekkasje på Furumo og lavere inntekter ved kulturskolen. Dette har etaten klart gjennom en felles innsats i alle virksomheter. Merinntekter, noe reduksjon i overføringer og god oppfølging av ledere har bidratt til å redusere merforbruket.

Kultursektoren har et merforbruk på 37 000 kr. Største områder med avvik i forhold til budsjett er:

- Kino med et mindreforbruk på 100 000 kr. Årsaken er økte inntekter.
- Idrett/idrettsanlegg med et merforbruk på 100 000 kr. Årsak er utgifter med vannlekkasje og mindre i refusjon enn beregnet.
- Kommunale idrettsbygg med et merforbruk på 318 000 kr. Årsak er økte kommunale avgifter pga vannlekkasje på Furumo og høyere strømforbruk enn beregnet pga lekkasje.
- Musikk og kulturskole med et merforbruk på 192 000 kr. Årsaken er mindre inntekter enn beregnet pga redusert tilbud innen dans og mer i vikarutgifter enn beregnet.
- Andre kulturaktiviteter med et mindreforbruk på 401 000 kr. Hovedårsaken er merinntekter på kulturhus (170 000 kr), besparelser på overføringer andre (191 000 kr).

### Inkluderende arbeidsliv

Kultursektoren hadde et sykefravær på 4,6 prosent i 2017. For 2016 var sykefraværet 1,8 prosent. Sektoren har ikke hatt vesentlige langtidsfravær. Det er ikke gjort spesielle tiltak knyttet til sykefravær eller arbeidsmiljø.

### Kostra

<i>Kostra nøkkeltall</i>	<i>Modum 2015</i>	<i>Modum 2016</i>	<i>Modum 2017</i>	<i>Buskerud</i>	<i>Gruppe 10</i>	<i>Landet</i>
<b>Netto dr.utg pr innb for kultursektoren (kr)</b>	<b>2 034</b>	<b>2 050</b>	<b>2 098</b>	<b>1 987</b>	<b>1 594</b>	<b>2 153</b>
<i>Andel i % til:</i>						
Aktivitetstilbud barn og unge (F231)	8,5	9,1	8,9	6,2	5,4	8,8
Bibliotek (F370)	12,0	13,3	12,6	13,9	15,5	12,0
Kino (F373)	2,2	3,6	4,3	1,5	1,6	0,4
Museer (F375)	7,0	8,2	8,1	2,6	2,5	3,7
Kunstformidling (F377)	0,2	0,2	0,2	1,5	1,9	4,5
Idrett (F380)	18,4	16,9	16,9	14,7	11,4	9,1
Kommunale idrettsbygg og idrettsanlegg (F381)	11,9	11,1	12,3	19,8	16,4	24,6
Musikk – og kulturskoler (F383)	15,2	14,9	14,9	11,7	18,7	11,8
Andre kulturaktiviteter (F385)	20,1	18,3	17,4	14,1	16,0	13,5
Kommunale kulturbygg (F386)	4,4	4,5	4,4	14,4	10,8	11,5

Modum kommune øker sine utgifter til kultur også i 2017. Fordelingen av utgiftene viser at kommunen satser bredt og fordeler midler direkte eller via tiltak til lag/foreninger istedenfor å drifte anlegg/bygg. Modum øker noe på utgifter til kommunale idrettsbygg/lokaler og kino. Midler til bibliotek og barn/ungdom har blitt redusert fra 2016 til 2017. Sammenlignet med

andre kommune er det på idrett og museer kommunen skiller seg mest ut med høyere netto driftsutgifter. Årsaken er høye tilskudd til disse områdene.

Besøksstatistikk 2017 - Kulturretatens driftsansvar i Modum							
Tilbud/Virksomhet	Ant. dager		Ant. uker		Ant reg. besøk/		Grunnlag for tall
	2016	2017	2016	2017	2016	2017	
Kulturelle spaserstokken					572	816	Telte deltakere
Kulturelle skolesekk - egen produksjon					1405	1736	Journalført besøksstatistikk
Kulturelle skolesekk - ekstern produksjon					2740	2753	Journalført besøksstatistikk
Frivilligsentral		160		40		2400	Tall noe usikker, ikke rutiner for registrering
Ungdomshuset	121	121	42	42	6066	6489	Journalført besøksstatistikk
Utekontakten			42	42	1575	1876	3 kvelder pr uke, 15 i snitt
Modum Bibliotek	253	253	50	50	26073	27742	Statistikk fra Midt-Buskerud bibliotek
Modum Kino	120	108	48	50	11457	10103	Registrert billettsalg
Modum Kulturhus	323	338	48	50	15640	16136	Registrert billettsalg/besøk på arrangement
Modumhallen	280	280	40	40	68000	68000	Beregnet deltakere på skole/trening/kamper
Furumo svømmehall	347	347	49	49	79846	75800	Registrert billettsalg/anslag trening
Rockeverksted	76	76	38	38	950	950	25 brukere pr uke
Kulturskolen	190	190	38	38	10661	15564	268 elever innmeldt i musikkolen/deltakere konserter
Skolerom lag/foreninger	152	152	38	38	31920	31920	7 skoler, 30 brukere pr dag, 152 dager
<b>Sum besøk totalt</b>					<b>258921</b>	<b>264302</b>	
<b>Sum besøk pr dag (365 dager)</b>					<b>709</b>	<b>717</b>	

Resultatet for 2017 var 264 300 registrerte brukere/besøk på sektorens egne tilbud. Dette er en økning på 5 000 brukere fra 2016. Målsettingen om 270 000 brukere er ikke nådd.

### Aktivitetstilskudd barn/ungdom

#### Fellestiltak barn/ungdom

Ungdommens kulturmønstring ble arrangert i samarbeid med Sigdal og Krødsherad med flere påmeldte enn de 2 forrige årene. Sommergøy, kommunens ferietilbud til barn 7-13 år, ble arrangert over 2 uker. 80 barn deltok.

#### Ungdomshus SMU

Ungdomshuset er et populært treffsted for ungdom, primært i ungdomsskolealder. Besøket i 2017 er det høyeste noensinne. Flere og flere ungdommer er aktivt med i driften og bistår i planlegging og gjennomføring av aktiviteter og arrangement. Rockeverkstedet har 25 brukere.

Frisklivssentralen organiserer fysisk aktivitet i gymsalen på ungdomshuset på onsdag og fredag og utekontakten på mandag.

Utekontakten har økt aktivitet inn i skolen i form av aktivitet i gymsal. Hyppigheten av oppsøkende virksomhet rundt sentrum av Åmot og Vikersund har økt på grunn av mer aktivitet og ansamling av ungdom her.

### **Andre kulturaktiviteter**

Dugnadsbasert tilsyn er det stadig flere som ønsker å utføre. I 2017 var det det tilsyn på dugnad ved all utleie på Buskerud, Stalsberg, Vikersund og Sysle skole og delvis på Enger skole. På Nordre Modum ungdomsskole var all utleie med ansatt tilsynsvakt. På Søndre Modum ungdomsskole har ungdomshuset ansvar for tilsyn ved utleie.

Støtnadsordninger til lag og foreninger ble videreført og i større grad enn tidligere knyttet opp mot inkluderende aktivitet.

Modum kommunes kulturpris for 2017 ble tildelt Johan Kaggestad.

Aktiviteten «Månedens poster» ble videreført i samarbeid med Modum O-lag. 120 deltakere sendte inn deltakerkortet etter endt sesong. Det har vært samarbeid om seks poster i forbindelse med «Kunst rett vest» sin satsing på folkehelse. Det var publikumsrekord med 600 besøkende for Kunst rett vest 2017 med Morten Normann Larsens utstilling langs turstien på Øya i Vikersund.

### Frivilligsentralen

Kommunestyret vedtok i mars at Frivilligsentralen skulle organiseres som en avdeling i kulturetaten – under ansvarsområdet barn/ungdom/allmennkultur.

### **Bibliotek**

	<b>2014</b>	<b>2015</b>	<b>2016</b>	<b>2017</b>
Utlån voksne	36354	35609	35088	30899
Utlån barn	17158	18959	18386	19033
<b>Totalt utlån</b>	<b>53512</b>	<b>54568</b>	<b>53474</b>	<b>49932</b>
<b>Fysiske besøk</b>	<b>24609</b>	<b>24807</b>	<b>26073</b>	<b>27742</b>

Utlån har gått ned med 3 500 enheter siden 2016, mens besøket har gått noe opp i 2017. r. Ny leder ble ansatt 1. desember 2017. Det har vært noe redusert tilbud i 2017 på grunn av bemanningssituasjonen.

Barneavdelingen ved biblioteket har vært involvert i 32 ulike arrangementer inkludert Den kulturelle skolesekken. For voksne har det vært Språkkafeer nesten hver 14. dag, til tider svært godt besøk. Biblioteket har levert barnehagebibliotek i 16 av 17 barnehager. 269 brukere tok kontakt på e-post, nesten 100 mer enn i 2016.



## Kino

	2013	2014	2015	2016	2017
Besøk	11431	10535	9283	11457	10103
Antall forestillinger	238	254	234	230	244
Antall filmtitler	67	75	71	79	93
Antall norske filmer	14	15	8	15	18

For 2017 endte besøket på 10 103 personer, rett over målsettingen på 10 000 besøkende. De best besøkte titlene var norske barne- og familiefilmer som tidligere år, med «Askeladden i dovregubbens hall» helt i tet, etterfulgt av «Ekspedisjon Knerten» og «Biler 3». Det viser at kino fremdeles holder stand, og særlig da blant barn og unge. Alle de 10 beste filmene var rettet mot barn og med hele 6 norske titler blant disse.

## Idrett og kommunale idrettsbygg

### Idrett generelt

Kommunedelplanen for idrett og fysisk aktivitet ble vedtatt av kommunestyret i mars. Planen skal legges til grunn for fordeling av midler innenfor planområdet og prioritering av søknader om spillemidler.

14 søknader om spillemidler ble prioritert av kommunen. 7 av søknadene ble innvilget spillemidler.

### Furumo svømmehall

I 2017 var det totalt 75 800 besøkende i Furumo svømmehall, en nedgang på 4 050 fra 2016. Nedgangen er ikke reell, men bedre registreringsrutiner på skolesvømming og svømmeklubb, viser at tidligere års anslag har ligget for høyt. Antall badende som løste billett økte med 250. Svømmehallen hadde åpent 342 dager. Billettprisene økte ved inngangen av året, men ligger fortsatt på et nivå som er 15 – 30 % lavere enn i sammenlignbare badeanlegg. I 2017 arrangerte MSK to svømmestevner.

Inntektsmål for salg av billetter, kurs og varer er nådd. Totalt merforbruk var i 2017 på 460 000 kr. Hovedårsaken var en vannlekkasje som ble utbedret våren 2017. Lekkasjen førte til merutgifter på kommunale avgifter, strøm og fjernvarme. Ny gjenvinner blir installert i 2018.

### Modumhallen

Modumhallen, leie av Flying Team hallen og fotballhallen i hoppcenteret gir lag og klubber gode muligheter til å trene innendørs. Hallene benyttes også til cuper i ulike idretter, kulturarrangement, loppemarked mm. Besøk i Modumhallen som 2016 - 68 000.

Det er i 2017 gjort større utbedringer i garderober og dusjanlegg. I 2018 skal det gjennomføres en tverrfaglig tilstandsanalyse, for å lage en helhetlig plan for videre rehabilitering.

## Kulturskole

I 2017 fikk 268 elever pr uke undervisning i kulturskolen. Det er en økning fra 2016 på 18 elever. 4 elever deltok i forestillingen «Folk og Røvere i Kardemomme by» i regi av Riksteateret. I tillegg satte danselevnene opp «Peter Pan». Begge gikk for fulle hus. Totalt har kulturskolen gjennomført 36 konserter/forestillinger, vesentlig mer enn 2016.

Kulturskolen selger dirigenttjenester til to av kommunenes tre skolekorps og lærertjenester til alle kommunens skolekorps.

Dagens kulturelle Skolesekk er rettet mot elever i grunnskolen. For å styrke elevmedvirkningen i den lokale planen har kommunekontakt i samarbeid med kulturkontaktene gjort en del endringer. Det har vært gjennomført noen prosjekter i utvalgte barnehager i Buskerud (en i Modum), i regi av Rikskonsertene og Buskerud fylkeskommune.

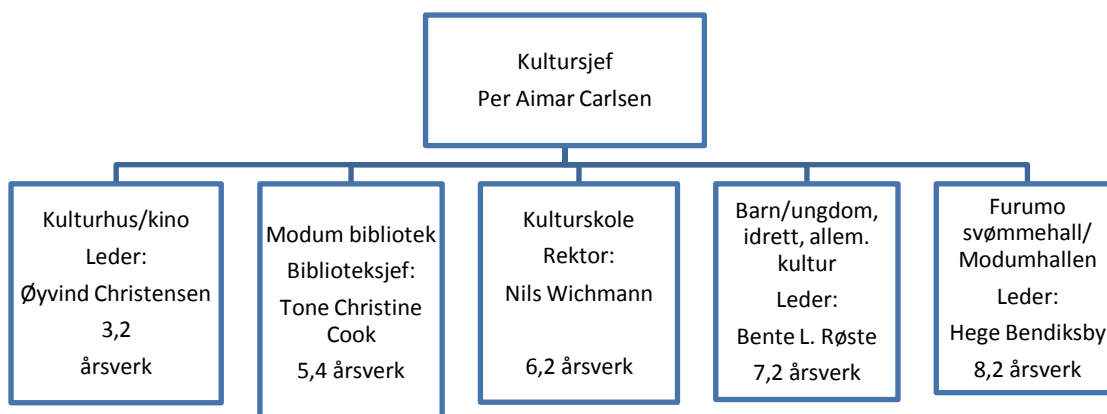
Den Kulturelle Spaserstokken har gjennomført seks ulike konsertturneer samt en vandretstilling på fire eldreinstitusjoner i kommunen.

## Modum kulturhus

Det ble solgt 7 020 billetter, en nedgang på 1 808 billetter fra rekordåret 2016. Noe av årsaken kan være at alle artistene som ble booket inn av Modum kulturhus i 2017 hadde ikke opptrådt her før. Når man booker bare nye artister gir det en utfordring i billettsalg kontra de som allerede er kjent av publikum her fra før. Noen av artistene var også litt utenfor målgruppen av de ivrigste kulturhusbrukerne.

Antall brukere som ønsker huset til møter og øvelser øker. Det var 52 arrangementer med billettsalg mot 60 i 2016. Riksteatret gjestet oss med 7 forestillinger og et solid besøk på 1671 personer (snitt på 238 i en sal på 261 seter er god dekningsgrad). Yrende lokalt kulturliv sørget også for mye aktivitet og godt besøk på revylagets forestilling, russerevy, barneteater og The Amazing Wannabees.

### KULTURSEKTOR 31,2 budsjetterte årsverk pr 31.12.2017



## 8 TEKNISK SEKTOR

### Mål for teknisk sektor

#### **Entreprenører og husbyggere skal møte en imøtekommende og høyt kvalifisert byggesaksavdeling som håndterer forvaltningssaker effektivt.**

*Måleindikator: Alle saksbehandlingsfrister skal holdes i tråd med fristene i saksbehandlingsforskriften.*

*Måloppnåelse:* Byggesaksavdelingen overholder lovpålagte saksbehandlingsfrister i 94 % av sakene.

#### **Modum kommune skal ha et bredt tilbud av byggeklare tomter for salg.**

*Måleindikator:*

- Nye tomter i etappe tre i Melumenga legges ut for salg i 2017.
- Infrastrukturarbeidene for 1. etappe i Vikersund sentrum nord skal være klare til 1.7.2018.

*Måloppnåelse:*

- 14 eneboligtomter i etappe tre i Melumenga er lagt ut for salg i 2017.
- Infrastrukturarbeidene i Vikersund sentrum nord ble igangsatt i 2017.

#### **Energieffektiviseringstiltak og CO<sub>2</sub> reduksjon i kommunale formålsbygg**

*Måleindikator:*

- Etter gjennomført EPC-kontrakt, skal samlet energiforbruk i kommunale formålsbygg være redusert med minimum 30 prosent i forhold til målt energiforbruk i 2012. Klimaet i Modum var i 2012 et statistisk normalår.
- Energisparetiltak skal ha en bedriftsøkonomisk inntjeningsperiode på maksimalt 10 år.
- Drivstoff til eksisterende oljekjeler konverteres fra mineralsk fyringsolje til bioolje innen utgangen av 2017. Utslipp fra oljekjelene vil være klimanøytrale ved utgangen av 2017.

*Måloppnåelse:*

- Kontrakt for detaljkartlegging av energibesparelser i kommunale formålsbygg er inngått med AF Energi AS. De har estimert mulig energibesparelse til 36,6 %. Høsten 2018 skal kommunestyret ta stilling til hvilke tiltak som bestilles utført.
- Mineralsk olje er faset ut i 2017. Kommunen benytter HVO biodiesel som fyringsolje og drivstoff til diesel kjøretøy.

#### **Hverdagsturen skal være lett tilgjengelig langs gang- og sykkelveier og stier/løyper i nærområdene**

*Måleindikator:*

- Gang- og sykkelveien langs Badeveiens øvre del skal stå klar innen utgangen av 2018.

- I 2017 skal 40 stier i nærmiljøet være skiltet, og avtaler om vedlikehold skal være inngått med lag og foreninger.
- Når det er tilstrekkelig snø, skal lysløyper og andre skiløyper kjøres opp i bygda og på Øståsen.

**Måloppnåelse:**

- Bygging av gang- og sykkelveien langs Badeveiens øvre del er igangsatt.
- Skilting av stier er delvis fullført, turkartet er ferdig og avtaler er inngått.
- Løyper blir kjørt når det er tilstrekkelig snø.

**Økonomi**

	Regnskap (beløp i 1000 kr) 2017	Budsjett 2017	Avvik	Regnskap 2016
100 Politisk styring	141	170	29	173
120 Administrasjon	1 223	1 216	-7	1 184
121 Forvaltningsutgifter eiendom	162	160	-2	156
130 Administrasjonslokaler	2 304	2 382	78	2 336
173 Premiefond	-1 230	-1 230	0	-1 361
190 Interne serviceenheter	17 773	18 052	279	17 702
301 Plansaksbehandling	1 366	1 374	8	1 246
302 Byggesaksbehandling og seksjonering	-1 198	-1 092	106	-1 163
303 Kart og oppmåling	-188	369	557	92
320 Kommunal næringsvirksomhet	-108	-157	-49	102
329 Landbruksforvaltning	1 970	2 060	90	2 059
332 Kommunale veier	7 989	7 548	-441	7 327
338 Forebygging av branner og andre ulykker	-918	-709	209	-867
339 Beredskap mot brann og andre ulykker	7 532	7 704	172	7 327
340 Produksjon av vann	1 499	1 331	-168	1 631
345 Distribusjon av vann	-7 882	-7 124	758	-8 045
350 Avløpsrensing	4 885	4 950	65	4 280
353 Avløpsnett/innsamling av avløpsvann	-17 994	-17 041	953	-16 817
355 Innsaml. og gjenvinning av husholdn.avfall	12	100	88	-19
360 Naturforvaltning og friluftsliv	213	210	-3	0
393 Kirkegårder, gravlunder og krematorier	1 571	1 565	-6	1 487
<b>SUM TEKNISK SEKTOR</b>	<b>19 121</b>	<b>21 838</b>	<b>2 717</b>	<b>18 830</b>

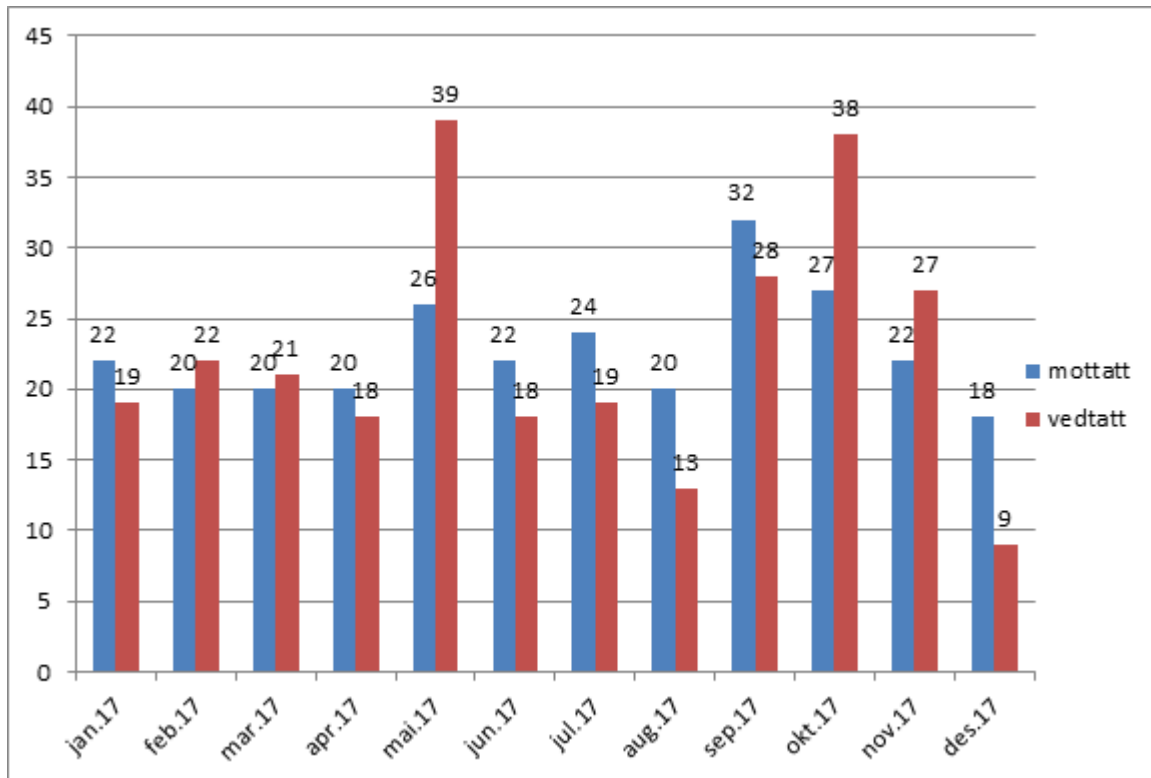
Teknisk sektor har et samlet mindreforbruk på 2,7 mill. kr. Lønn og sosiale kostnader korrigert for refusjon sykepenger har et merforbruk på 104 000 kr. Underskudd i selvkostregnskapet for vann utløser 954 000 kr fra avsatt bundet selvkostfond.

**Inkluderende arbeidsliv**

Sykefraværet for 2017 var på 6,5 % som er 1,1 prosentpoeng høyere enn i 2016. Det arbeides aktivt med tilbakeføring av personer som er sykemeldte og for å øke nærværet.

## Plansaksbehandling, bygge- delings- og seksjoneringssaker, kart- og oppmåling, kommunal næringsvirksomhet og landbruksforvaltning

Byggesaksbehandling og seksjonering har et mindreforbruk. Tjenestens selvkostgrad er beregnet til 81 %. 273 byggesaker ble behandlet i 2017. 6 % av søknadene har hatt lenger saksbehandlingstid enn den lovpålagte behandlingstiden. Det er gjennomført 103 tilsyn.



Reguleringsplan for Skredsvikmoen barnehage ble vedtatt. Den åpner også for utbygging av 15 boligtomter. Reguleringsplanen for Vikersund hoppesenter inkludert fem nye boligtomter ble ferdigstilt.

Prosjekt Kretsløpsjordbruk ble gjennomført i regi av Landbruksrådgivningen, Buskerud fylkeskommune og Modum kommune. Humleplan for Modum, en plan for ivaretagelse av pollinerende insekter, ble utarbeidet og ferdigstilt. Forslag til ny Kommuneplans arealdel ble utarbeidet og sendt på høring.

Kart og oppmåling har hatt en betydelig høyere omsetning enn budsjettet, som har gitt merinntekter. Det er utført 86 oppmålingsforretninger, gjennomført 15 seksjoneringssaker og opprettet/fradelt/tinglyst 66 eiendommer. I tillegg ble det behandlet og tinglyst ca. 50 sammenføringer.

### Forebygging av branner og andre ulykker - beredskap mot branner og andre ulykker

I 2017 har Modum brannvesen fått ny branntankbil. Modum, Sigdal og Krødsherad Gjensidige Brannkasse har betalt CAFS skumslokkeanlegg til bilen.

I 2017 har Modum brannvesen hatt 245 utrykninger, disse fordeler seg slik:

Automatisk brannalarm – reelt branntilløp	4
Unødig automatisk brannalarm	121
Bygningsbrann	12
Trafikkulykker	17
Helseoppdrag	34
Andre små branner/hendelser	51
Drukning	1
Annet beredskapsoppdrag sammen med politi	3
Forurensing	2

Det er fakturert 18 ganger for gjentatte automatiske brannalarmer etter gebyrregulativet pkt. 11.3.

<b>Brann- og ulykkesvern</b> <i>Kostra-nøkkeltall</i>	<i>Modum</i> 2015	<i>Modum</i> 2016	<i>Modum</i> 2017	<i>Buskerud</i>	<i>Gruppe 10</i>	<i>Landet</i>
Netto dr.utg pr innb feiing(338)	-6	-35	-37	59	-9	56
Netto dr.utg pr innb brannvesen (339)	534	551	577	760	784	738
Årsgebyr feiing og tilsyn	608	608	622	612	445	465
Antall piper pr. innbygger	0,44	0,44	0,44	0,42	0,45	0,35

### **Kommunale veier, nyanlegg, drift/vedlikehold, produksjon av vann, distribusjon av vann, avløpsrensing, avløpsnett/innsamling av avløpsvann, gjenvinning av husholdningsavfall**

Kommunale veier har et samlet merforbruk på 441 000 kr. Varer og tjenester som er kjøpt til sommervedlikehold av veinettet har blitt dyrere enn budsjett.

Ny kulvert i Sandkrysset og flomforsterkningstiltak i Sandbekken er blitt ferdigstilt. Pendlerparkeringen i Åmot har blitt utvidet og fått belysning. Del av Setersbergveien har blitt forsterket og skal få nytt asfaltdekke. Planleggingsarbeid på ny bru i Geithus er godt i gang, og forslag til reguleringsplan er nå ferdig til førstegangsbehandling. Prosjektet har vokst i omfang for å tilfredsstille alle krav. Badeveien er påbegynt opprusting fra Raaen til Modum Bad.

Modum kommunale vannverk har hatt et godt år med mange nye abonnenter. Renseresultatene fra kommunens tre renseanlegg oppfyller utslippstillatelsen. I 2017 er driften ytterligere forbedret. Arbeidet med å installere sonevis automatisk overvåking i kloakkpumpestasjoner er ferdigstilt. Det er nå over 53 pumpestasjoner som har automatisk overvåking. Arbeidet med å forbedre og effektivisere driften fortsetter.

Faktisk lånerente benyttes for beregning av kapitalkostnader. Gjennomsnittsrenten for kommunale lån i 2017 er beregnet til 2,02 %.

<b>VANN</b> <i>Kostra-nøkkeltall</i>	<i>Modum</i> 2015	<i>Modum</i> 2016	<i>Modum</i> 2017	<i>Buskerud</i>	<i>Gruppe 10</i>	<i>Landet</i>
Finansiell dekningsgrad vann (%)	103	91	86	98	91	97
Pris:						
Årsgebyr vann	2 792	2 792	3 017	3 611	3 183	3 427
Tilknytningsgebyr	12 840	12 840	12 840			
Gebyrgrunnlag pr tilknyttet innbygger		1 359	1 509	1 319		1 438
Gebyrinntekt pr tilknyttet innb		1 280	1 332	1 293		1 400
Andel abonnenter med vannmåler %	100	100	100			

Dekningsgraden for vann er beregnet til 86 %. Det frigjør 954 000 kr fra bundet selvkostfond. Saldoen på fondet pr. 31.12.2017 er 1 109 000 kr i underskudd.

Distribusjon av vann har et mindreforbruk på til sammen 758 000 kr. Utgift til kjøp av varer og tjenester har en besparelse på til sammen 208 000 kr og økte inntekter er på til sammen 493 000 kr. Det var merinntekter fra tilknytningsavgift på 493 000 kr og fastavgift med 51 000 kr som hadde størst utslag. Stor byggeaktivitet påvirker inntektene på flere tjenesteområder i teknisk etat

<b>AVLØP</b> <i>Kostra-nøkkeltall</i>	<i>Modum</i> 2015	<i>Modum</i> 2016	<i>Modum</i> 2017	<i>Buskerud</i>	<i>Gruppe 10</i>	<i>Landet</i>
Finansiell dekningsgrad avløp	103	96	93	100	88	98
Pris:						
Årsgebyr avløp	5 133	5 133	5 389	4 296	4 047	3 836
Tilknytningsgebyr	12 840	12 840	12 840			
Gebyrgrunnlag pr tilknyttet innbygger	2 154		2 357	1 962		1 759
Gebyrinntekt pr tilknyttet innbygger	2 270		2 283	1 968		1 721

Dekningsgraden for kloakk er beregnet til 93 %. Saldoen på selvkostfondet er pr. 31.12.2017 er 3 094 000 kr i underskudd. Avløpsnett har et mindreforbruk på til sammen 953 000 kr. Utgiften til kjøp av varer og tjenester har en besparelse på til sammen 327 000 kr og økte inntekter er på til sammen 632 000 kr. Det var spesielt merinntekter fra tilknytningsavgift med 479 000 kr, som hadde størst utslag. Stor byggeaktivitet påvirker inntektene.

<b>RENOVASJON</b> <i>Kostra-nøkkeltall</i>	<i>Modum</i> 2015	<i>Modum</i> 2016	<i>Modum</i> 2017	<i>Buskerud</i>	<i>Gruppe 10</i>	<i>Landet</i>
Finansiell dekningsgrad renovasjon	88	106	109	89	77	88
Årsgebyr avfall	2 542	2 695	2 525	2 494	2 607	2 715

Standard renovasjonsgebyr ble redusert med 5,6 % fra 2017 til 2018. Selvkostfondet for renovasjon er 2 467 000 kr pr. 31.12.2017. Dekningsgraden for 2017 er beregnet til 108,9 %. De viktigste årsakene til det gode resultatet for 2017 er lavere kostnader for innsamling hjemme hos abonnenter og lavere kostnader for transport og omlasting.

I henhold til RfDs eierstrategi (K-sak 99 /16) skal renovasjonsgebyret i 2018 være basert på et felles selvkostregnskap for alle eierkommunene. Ved overgang til felles selvkostregnskap vil tidligere opparbeidede selvkostfond avregnes direkte mot abonnenten på faktura for 2.

termin 2018, basert på årsoppgjøret 2 017. En slik behandling sikrer likebehandling og at ingen abonnenter tjener eller taper på overgang til felles selvkostfond.

<b>SAMFERDSEL</b> <i>Kostra-nøkkeltall</i>	<i>Modum</i> 2015	<i>Modum</i> 2016	<i>Modum</i> 2017	<i>Buskerud</i>	<i>Gruppe 10</i>	<i>Landet</i>
Netto dr utgift pr innbygger	917	931	1 088	1 166	1 023	933
Brutto investeringsutg. pr innb	945	1 402	1 366	1 127	841	1 095
Korr. br driftsutg. i kr pr. km kom.	134 237	130 060	152 600	166 689	102 515	152 948

### Gravplasser og parkvesen

Store trær på gravplassene er sikret ved kontroll og oppgradering av eksisterende sikringer og beskæring. Enkelte trær er fjernet og erstattet med nye. Det ble ansatt tre lærlinger i 2017.

### Renhold, bygningsvedlikehold og teknisk sentral

(beløp i 1000 kr)	Regnskap 2017	Budsjett 2017	Avvik	Regnskap 2016
1900 Renhold	1 527	1 646	119	-6
1901 Teknisk sentral	1 831	1 709	-122	218
1902 Verksted	1 081	1 147	66	53
1903 Parkvesen	4 594	4 616	22	211
1904 Bygningsvedlikehold	8 740	8 934	194	-306
<b>SUM funksjon 190</b>	<b>17 773</b>	<b>18 052</b>	<b>279</b>	<b>170</b>

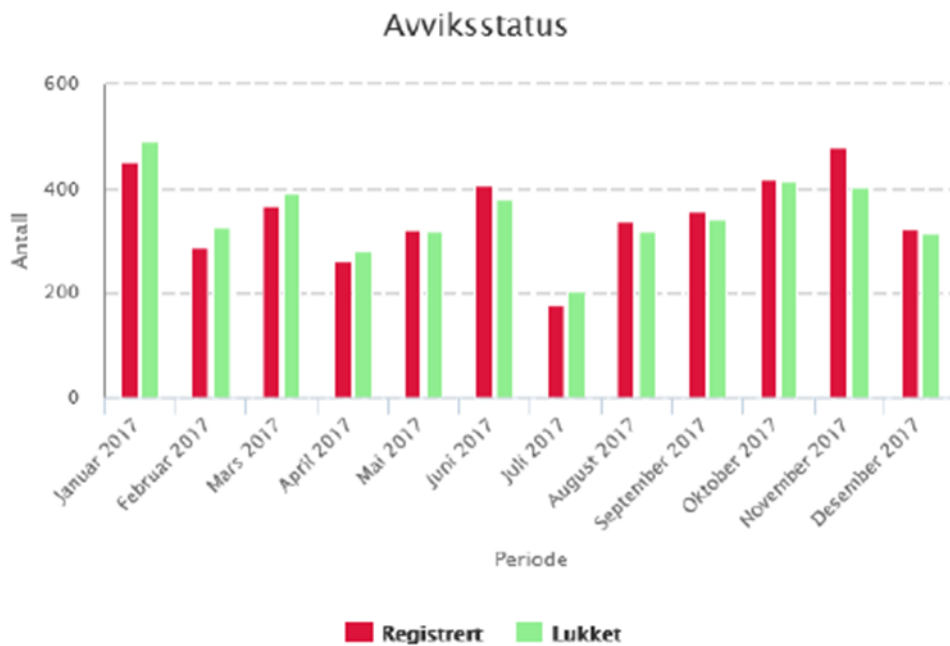
Renhold har et samlet mindreforbruk på 119 000 kr som skyldes lavere utgifter til kjøp av varer og tjenester. Nye lokaler som krever renhold har kommet til i løpet av 2017. A-bygget på Modumheimen har et totalt areal på 8000 m<sup>2</sup>. Renholdsavdelingen arbeider kontinuerlig med tilpasning av ytelser og bemanning. Manuelle rutiner for administrasjon av vikarer skal effektiviseres ved å ta i bruk programmet Visma Ressurs. Tilrettelegging for bruk av maskinelt renhold er prioritert og øker i omfang. Bruk av desinfiserings-robot ved smitterom har gitt et mer effektivt smitterenhold.

Bygningsvedlikehold har et samlet mindreforbruk på 194 000 kr. Utgifter til kjøp av materiell har et merforbruk på 502 000kr. Merinntekter fra egenproduserte tjenester levert til investeringsprosjekter er på 715 000 kr. Vedlikeholdsavdelingen har i 2017 fakturert 5 275 timeverk totalt hvorav 2,4 årsverk til boligforvalter.

Facilit FDVU benyttes til oppfølging av energibruket på formålsbyggene. Det er etablert kobling og import til energimodul fra Midt Nett for 51 målere. Overføring av data ble satt i drift i slutten av 2017. Det er fortsatt målere med manuell avlesning som skal automatiseres på sikt. Programmet skal i 2018 utvikles til å rapportere når forbruket ligger utenfor beregnet forbruk. Strømmålere i skoler og barnehager blir avlest automatisk.



Systematisert vedlikehold i Facilit med avvikshåndtering og rutineoppgaver er godt innarbeidet. I 2017 er det registrert 4 189 avvik hvorav 4 179 ble lukket. 47 % av avvikene lukkes i løpet av en dag, 66 % innen en uke, 79 % innen en måned og 98 % innen et halvt år.



Teknisk sentral har et merforbruk, som skyldes utgifter til innkjøp av diesel til drivstoffanlegget i desember 2017. Forbruket i desember økte på grunn av betydelig større aktivitet innen vintervedlikehold av kommunale veier.

**TEKNISK SEKTOR**  
96 budsjetterte årsverk pr. 31.12.2017

