

ÅRSMELDING OG REGNSKAP 2013

MODUM KOMMUNE

INNHold

1	RÅDMANNENS KOMMENTARER	1
2	ÅRSBERETNING	6
3	NØKKELTALL FOR MODUM	27
4	SENTRALADMINISTRASJON.....	29
5	UNDERVISNINGSEKTOR	33
6	HELSE- OG SOSIALSEKTOR	41
7	KULTURSEKTOR	50
8	TEKNISK SEKTOR.....	56

Vedlegg:

Regnskap

- Regnskapsskjema 1A og 1B, driftsregnskapet
- Regnskapsskjema 2A og 2B, investeringsregnskapet
- Balanseregnskap
- Økonomiske oversikter
- Noter

1 RÅDMANNENS KOMMENTARER

Kommuneplanen for Modum har følgende hovedsatsingsområder:

- Økonomisk handlingsrom
- Folkehelse og levekår
- Attraktivitet for nye innbyggere
- Tjenestetilbud på nivå med sammenlignbare kommuner

I årsmeldinga for 2013 blir det for første gang rapportert på måleindikatorer fastsatt i budsjettet.

Økonomi

Modum kommune hadde i 2013 et driftsbudsjett på 902 mill. kr. Regnskapet viser et netto driftsresultat på 9,7 mill. kr. Dette er 1, 2 mill. kr bedre enn budsjett.

Skatteinngangen i 2013 ble noe lavere enn budsjettet, og Modum er nå den kommunen i Buskerud som har lavest skatteinntekt pr innbygger. Rammetilskudd og investeringsmoms gir imidlertid høyere inntekter enn budsjettet.

Sektorenes drift har samlet sett et merforbruk på 8,9 mill. kr.

(mill. kr)	Regnskap	Budsjett	Avvik
Sentraladm	26,4	27,4	1,0
Undervisning	240,3	233,3	-7,0
Helse og sosial	317,7	311,0	-6,7
Kultur	26,8	27,6	0,8
Teknisk	20,0	23,0	3,0
Sum sektorene	631,1	622,2	-8,9

Undervisningssektoren har et merforbruk på 7,0 mill. kr og helse- og sosialsektoren har brukt 6,7 mill. kr mer enn budsjett. De andre sektorene har besparelser i forhold til budsjett.

Reservepostene viser en besparelse på nesten 8 mill. kr. Den største besparelsen er på lønns- og pensjonsreserven. Det er blant annet føring av premieavvik som regnskapsmessig bidrar til et positivt resultat.

Investeringer

Modum kommune gjennomførte investeringsprosjekter for 79 mill. kr i 2013. Den største enkeltinvesteringen er nytt rensaneanlegg i Elvika. Prosjektet er kostnadsberegnet til 62 mill. kr, og om lag halvparten av dette ble regnskapsført i 2013. Andre investeringsprosjekter er paviljong ved Enger skole, opparbeiding av næringsområde på Nedmarken og gangvei langs Geithusveien.

Lånegjeld til egne formål er ved utgangen av året på 523 mill. kr. Dette er en økning på 34 mill. kr dette året.

Vi har hatt følgende utvikling i lånegjeld de siste åra:

	2008	2009	2010	2011	2012	2013
Langsiktig gjeld til egne formål (mill kr)	481,5	479,0	471,8	474,4	488,5	522,6
Netto lånegjeld pr innb. Modum	22 815	22 770	22 117	21 591	21 126	22 928
Landet	35 044	39 066	43 067	45 948	47 567	50 530

Tabellen viser at Modum kommune har klart å begrense lånegjelda.

Økonomisk handlingsrom

Netto driftsresultat på minimum 10 mill kroner

Måleindikator: Netto driftsresultat skal være minimum 10 mill. kr.

Måloppnåelse: Netto driftsresultat 9,7 mill. kr

Kommunens investeringsgjeld skal ikke øke i planperioden

Måleindikator: Kommunens investeringsgjeld skal ikke overstige 475 mill. kr i 2016.

Måloppnåelse: Investeringsgjeld er 522,6 mill. kr ved utgangen av 2013. I vedtatt økonomiplan 2014-2017 er midler til sykehjem lagt inn, og målet er nå justert i henhold til dette.

Bedre ressursutnyttelse

Måleindikator: Ta i bruk minst en ny ressurseffektiv IKT-løsning hvert år

Måloppnåelse:

- nytt økonomi- og personalsystem
- oppgradert sak/arkiv system
- papirløse politiske møter

Folkehelse og levekår

Mål for økonomiplanperioden er knyttet til utfordringer rundt framtidig befolkningsutvikling. Behovet for pleie- og omsorgstjenester vil øke framover, og det må gjøres grep for å møte denne utviklingen. Dette er også grunnlaget for Samhandlingsreformen som trådte i kraft 1.1.2012.

Folkehelseinstituttet publiserer folkehelseprofiler for alle landets kommuner. Profilen for Modum gir en oversikt over folkehelsestanden i kommunen og viser at kommunen har flere utfordringer innen folkehelse og levekår. Flere indikatorer viser at det er utfordringer knyttet til ungdomsgruppa i Modum.

Folkehelse og levekår

Frafall fra skole og yrkesliv skal reduseres

Måleindikator: Andel arbeidsledige under 24 år skal reduseres til landsgjennomsnittet.

Måloppnåelse:

Arbeidsledighet under 24 år	2011	2012	2013
Modum	2,6 %	2,1 %	2,8 %
Landet	1,9 %	2,0 %	2,1 %

Andel unge arbeidsledige har økt mer i Modum enn i landet for øvrig.

Det er i 2013 satt i gang tiltak, blant annet arbeidstreningsplasser for ungdom på sosialhjelp.

Modum kommune skal være en foregangskommune innenfor forebyggende arbeid

Måleindikator: Det skal etableres nye prosjekter innen folkehelse hvert år.

Måloppnåelse:

- Fra høsten 2013 gis tilbud om hjemmerehabilitering.
- Gjennom prosjektet Rask psykisk helsehjelp har kommunen fra mai 2013 et gratis lavterskeltilbud til voksne med lett og moderat angst og depresjon.
- Kommunestyret vedtok samarbeidsavtaler både med Høyskolen i Buskerud og Vestfold, og med Drammens og Oplands Turistforening (DOT).

Reduksjon i sykefravær

Måleindikator: Årlig nedgang i sykefravær.

Måloppnåelse:

Se nærmere omtale i kapittel 2.2.

Attraktivitet for nye innbyggere

Positiv omtale av Modum utenfor kommunens grenser bidrar til å øke kommunens attraktivitet. Modum får i dag mye positiv omtale blant annet knyttet til idrett, kultur, frisklivsarbeid og tjenestetilbud.

Sentrumsutvikling bidrar til at kommunen framstår som trivelig for besøkende, og det er positivt for beboere og næringsliv. Etter at Nettbuss har flyttet ut av Vikersund sentrum, har det blitt arbeidet med områdeplan for utvikling av Vikersund Nord.

Siste eneboligtomt i Kroka 3 ble solgt i 2013, og det ble fattet vedtak om videre opparbeidelse av Mælumenga.

Investeringer i Elvika renseanlegg vil også gi økt kapasitet og muliggjøre en videre utbygging i området Vikersund-Geithus.

Kommunikasjonsrådgiver er ansatt og kommunikasjonsplan ble vedtatt i 2013.

Befolkningsøkning

Innbyggertallet i Modum er stigende, og var ved årsskiftet 13 581 innbyggere. Dette er en økning på 244 personer (1,8 %) siste år. Det var fødselsoverskudd på 25 personer og netto innflytting på 219 personer.

	01.01.2011	01.01.2012	01.01.2013	01.01.2014	Vekst 13-14
0 år	124	147	134	153	19
1-5 år	709	711	736	762	26
6-12 år	1 023	1 037	1 045	1 067	22
13-15 år	456	476	480	469	-11
16-19 år	587	587	644	641	-3
20-44 år	4 085	4 117	4 138	4 227	89
45-66 år	4 071	4 096	4 131	4 126	-5
67-79 år	1 211	1 261	1 348	1 454	106
80 +	674	684	681	682	1
Sum	12 940	13 116	13 337	13 581	244

Attraktivitet

Flere sysselsatte med bosted i Modum

Måleindikator: Antall sysselsatte med bosted i Modum skal øke til 7000 innen 2016.

Måloppnåelse:

Sysselsatte m bosted Modum	2010	2011	2012
Modum	6518	6506	6619

Tall for 2012 viser en økning på 113 fra året før. (Dette er siste tilgjengelige tall)

Godt omdømme

I innbyggerundersøkelsen i 2011 fikk spørsmålet om kommunen har godt omdømme en score på 4,5 i Modum, mens gjennomsnittet var 4,3.

Måleindikator: Modum skal i 2014 oppnå forbedret score på omdømme.

Måloppnåelse: Innbyggerundersøkelse gjennomføres i 2014.

Tjenestetilbud

Modum har målsetting om å ha tjenestetilbud på nivå med sammenlignbare kommuner. Sammenligningstall presenteres i sektorkapitlene.

Ytterligere tjenestesamarbeid i Midt-Buskerud har hatt fokus i 2013. Sigdal har blitt med i felles barnevernstjeneste fra oktober 2013, og vertskommunesamarbeid om bibliotek er i gang fra 1.1.14.

Tjenesteproduksjon

Gode tjenester til innbyggerne

Måleindikator: Bedre kommunens plassering på kommunebarometeret med minst 20 plasser årlig.

Måloppnåelse:

Plassering	2011	2012	2013	2014
Modum	336	387	378	329

Kommunebarometeret for 2014 er basert på foreløpige tall for 2013.

De største positive endringene har vært innen barnehage, sosial, enhetskostnader, VAR (vann, avløp, renovasjon) og brukerperspektiv.

Det er særlig nøkkeltallene innen helse, eldreomsorg, sosial og barnevern som trekker ned. Modum har relativt god plassering når det gjelder økonomi og enhetskostnader.

Rådmannen vil takke kommunens medarbeidere for god innsats i 2013.

Aud Norunn Strand
rådmann

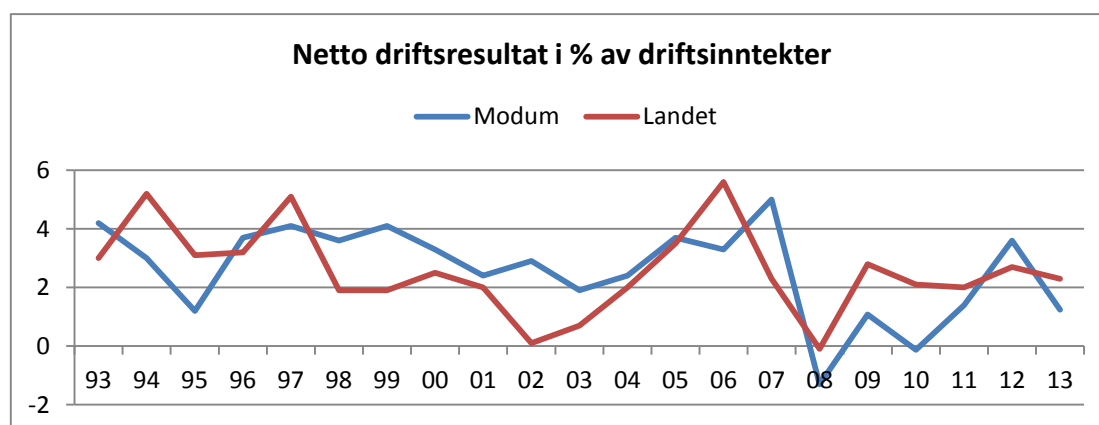
2 ÅRSBERETNING

2.1 ØKONOMI

DRIFTSREGNSKAP

(tall i 1000 kr)	Regnskap 2013	Budsjett 2013	Avvik	Regnskap 2 012
Skatt	284 710	287 900	-3 190	270 432
Rammetilskudd	327 994	323 550	4 444	311 768
Eiendomsskatt	25 087	25 300	-213	26 028
Andre gen. statstilskudd	27 050	25 542	1 508	20 687
Frie inntekter	664 841	662 292	2 549	628 915
Renteinntekter og utbytte	23 191	24 600	-1 409	23 846
Renteutgifter	19 650	20 727	1 077	20 004
Avdrag	31 730	31 700	-30	29 547
Netto finansutgifter	28 189	27 827	-362	25 705
Reserveposter og premieavvik	-4 143	3 798	7 941	-34 720
Momskompensasjon investering *)				-4 030
1.1 Sentraladministrasjon	26 355	27 356	1 001	24 647
1.2 Undervisning	240 313	233 284	-7 029	232 266
1.3 Helse og sosial	317 663	311 008	-6 655	302 145
1.5 Kultur	26 780	27 560	780	26 739
1.6 Teknisk	19 994	23 005	3 011	25 033
Drift sektorene	631 104	622 212	-8 892	610 830
Netto driftsresultat	9 692	8 455	1 237	31 130

Modum kommune har i 2013 hatt et positivt netto driftsresultat på 9,7 mill. kr. Dette utgjør 1,1 % av driftsinntekter. Dette er 1,2 mill. kr bedre enn budsjettet på 8,5 mill. kr. Fylkesmannen tilrår at kommunene har et netto driftsresultat som utgjør minimum 3 % av driftsinntektene. På landsbasis viser foreløpige tall at netto driftsresultat faller fra 2,7 % i 2012 til 2,3 % i 2013.



FRIE INNTEKTER

Skatt og rammetilskudd

Skattetall for hele landet viser at skatteinngang på formue og inntekt inkl. naturressursskatt har hatt en økning på 5,7 % i forhold til 2012. Skatteinngangen ligger noe under det siste anslaget fra staten. For Modum har det vært en økning i kommuneskatten på 3,5 %.

Modum kommune lå i 2013 på 85,1 % av landsgjennomsnittet når det gjelder skatt pr. innbygger. Det er en fortsatt nedgang i forhold til tidligere år. Modum er nå den kommunen i Buskerud med lavest skatteinngang pr. innbygger.

Skatt pr innbygger i prosent av landsgjennomsnittet

År	2004	2005	2006	2007	2008	2009	2010	2011	2012	2013
%	94,0 %	93,0 %	90,8 %	89,9 %	87,8 %	88,1%	90,6%	86,7%	85,7%	85,1

Lav skatteinngang utjevnes delvis gjennom ordningen med inntektsutjevning i rammetilskuddet. Modum mottok 31,5 mill. kr i inntektsutjevning. Når skatt og rammetilskudd sees under ett, er det omtrent som budsjettert. Etter inntektsutjevning ligger Modums skatteinntekter på 94,5 % av landsgjennomsnittet.

Andre generelle statstilskudd

Flyktningetilskudd beløp seg til 13,9 mill. kr i 2013. Rentekompensasjonsordningene ble omtrent 1 mill. kr lavere enn budsjettert som følge av lavt rentenivå.

Momskompensasjon i investeringsregnskapet har blitt regnskapsført med 6,7 mill. kr. Dette er 2,7 mill. kr høyere enn budsjett.

FINANS

Renter

Lavt rentenivå har medført at renteinntekter er lavere enn budsjettert. Renteinntekter har et samlet budsjett i 2013 på 11,6 mill. kr mens regnskapet viser 9,7 mill. kr. Regnskapet fordeler seg slik:

	Regnskap	Budsjett	Avvik
Renteinntekter bank	2 545	3 600	-1 055
Renter formidlingslån	2 766	3 000	-234
Renter kraft	4 027	5 000	-973
Andre renteinntekter	351		351
Sum renteinntekter	9 689	11 600	-1 911
Utbytte	13 502	13 000	502
Sum renter og utbytte	23 191	24 600	-1 409

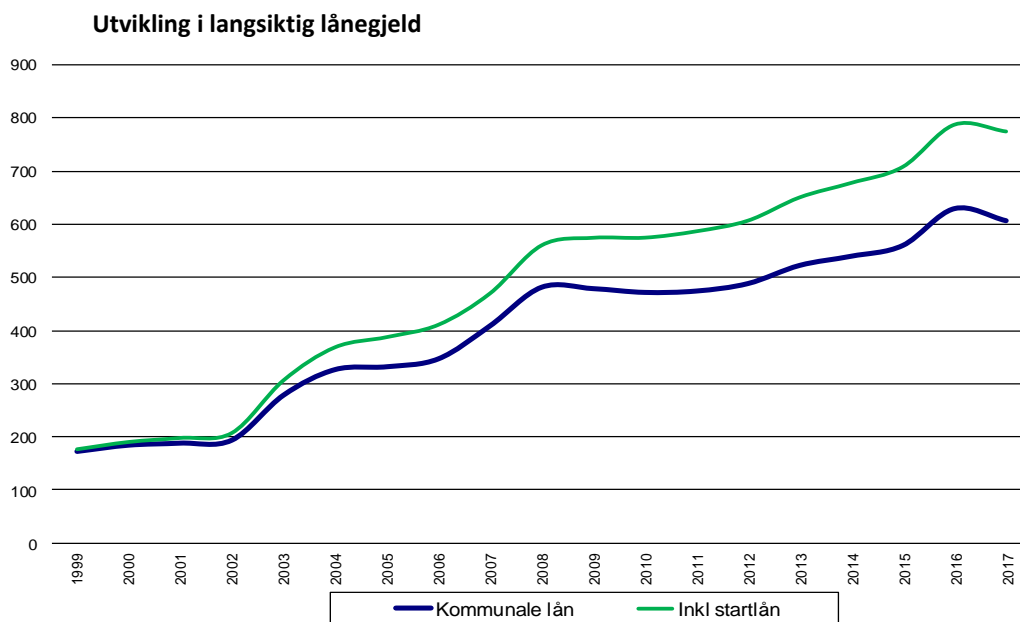
Rente og utbytte fra kraftselskap ble 17,5 mill. kr mot budsjettert 18 mill. kr.

Renteutgiftene er drøyt 1 mill. kr lavere enn budsjettert. I budsjett for 2013 ble flytende rente budsjettert med 3 % både på inntekter og utgifter.

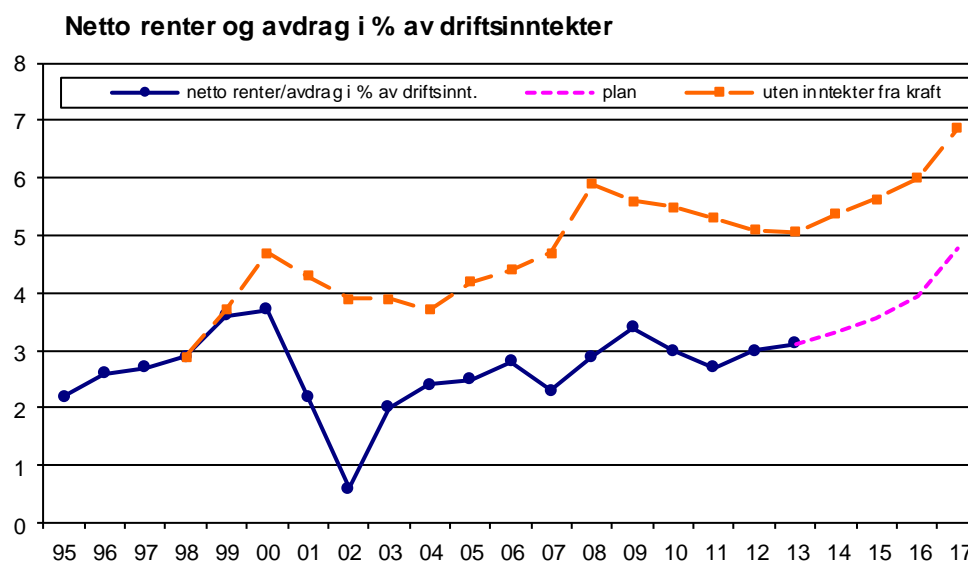
Finansforvaltning

I henhold til finansreglementet for Modum kommune skal årsmeldingen inneholde et sammendrag av finansforvaltningens utvikling gjennom året.

Ved utgangen av 2013 er den langsiktige gjelden oppe i 651 mill. kr. Fratrullet startlån er kommunens gjeld på 522,6 mill. kr. Det er en økning på 34 mill. kr dette året.



Ved utgangen av økonomiplanperioden forventes det at kommunale lån til investeringer har passert 600 mill. kr. Første byggetrinn på nytt sykehjem er med i beregningen.



Fylkesmannen anbefaler at netto renter og avdrag ikke skal utgjøre mer enn 6 % av driftsinntektene. Modum ligger ved utgangen av 2013 på 3,1 %. Renteinntekter fra kraftselskapene gjør store utslag i denne sammenhengen. Sees det bort fra disse

inntektene, ligger Modum kommune på 5,1 % i 2013. Figuren viser at med de forutsetninger som ligger inne i økonomiplanen, vil andelen av driftsinntektene som bindes opp til betjening av lån i årene fremover øke. I 2017 vil årlig lånekostnad ha økt med over 13 mill. kr i forhold til 2013. Endringer i rentenivå vil påvirke dette.

Fordeling av langsiktig gjeld

Modum kommune hadde følgende fordeling på innlån pr. 31.12.2013:

(beløp i kr 1000)	Flytende renter	Faste renter	Sum
Kommunalbanken	127 042	150 815	277 857
Husbanken	4 491	2 092	6 584
Husbanken etabl. lån	128 0774		128 077
Kommunekreditt		80 100	80 100
KLP	15 035	143 060	158 095
Sum	274 646	376 067	650 713
Andel i %	42 %	58 %	

Modum kommune har økt andel mot faste renter i løpet av 2013 med 4 prosentpoeng.

Plassering av ledig likviditet

I følge finansreglement for Modum kommune skal innskudd fordeles på minst to norske banker. Modum har plassert ledige likvider i Modum Sparebank og i Nes Prestegjelds sparebank. Gjennomsnittlig rente for Modum kommune var på 1,96 %. Ny bankavtale er ute på anbud i 2014.

Plassering av langsiktige finansielle aktiva

Langsiktige finansielle aktiva omfatter verdipapirer hvor kun avkastningen skal disponeres i årsbudsjettperioden.

Kommunen er aktiv eier i Midt Nett Buskerud AS. Modum Kraftproduksjon KF er heleid av kommunen. Aksjekapital og ansvarlig lån til de to selskapene framstår som langsiktige finansielle aktiva.

Modum kommune har følgende utlån:

	Midt Nett Buskerud	Modum Kraftproduksjon
Ansvarlig lån	99 900 000 kr	50 000 000 kr

Utlån til Midt Nett Buskerud AS og Modum Kraftproduksjon KF på til sammen 149,9 mill. kr ga regnskapsførte renteinntekter på 4,0 mill. kr. Modum Kraftproduksjon har utbetalt 13,5 mill. kr i utbytte.

LIKVIDITET

Kommunestyret er pålagt et særlig ansvar for å vurdere likviditeten; evnen til å betale sine forpliktelser etter hvert som de forfaller. Likviditetsgraden var ved utgangen av 2013 slik:

$$\frac{\text{Mest likvide omløpsmidler}}{\text{Kortsiktig gjeld}} = \frac{130,1 \text{ mill. kr}}{136,9 \text{ mill. kr}} = 0,95$$

Dette forholdstallet bør være over 1 for å sikre den kortsiktige finansieringen. Det har vært en negativ utvikling i forhold til 2012 da nøkkeltallet var 1,07.

Utviklingen i likviditet følges nøye gjennom året. Det er praksis at årets låneopptak til investeringer skjer i slutten av desember måned, dette vil si at investeringene forskutteres av egenkapital. Hvis likviditetsproblemer oppstår, kan kommunen velge å ta opp lån til investeringer tidligere i året.

KRAFTSEKTORENS BETYDNING FOR MODUM KOMMUNES ØKONOMI

Inntekter fra kraftselskapene i kommunen er av stor betydning for Modum kommunes økonomi. Dette gjelder både inntekter fra de selskapene kommunen selv har eierinteresser i og de andre selskapene som har tilhørighet i Modum. Modum har årlig inntekt fra kraftsektoren på over 50 mill. kr.

Renteinntekter

Som omtalt under finans har kommunen renteinntekter fra lån til Midt Nett Buskerud AS og Modum Kraftproduksjon KF på 4,0 mill. kr i 2013.

Utbytte

I regnskapet for 2013 er det ført utbytte fra Modum Kraftproduksjon KF på 13,5 mill. kr.

Eiendomsskatt

Eiendomsskatt er hjemlet i eiendomsskatteloven og er i sin helhet en kommunal skatt. Det er opp til den enkelte kommune å beslutte hvorvidt eiendomsskatt skal innføres i kommunen. Modum kommune har eiendomsskatt for verk og bruk. Av inntektene fra eiendomsskatt på 25,1 mill. kr i 2013, kommer mesteparten fra kraftsektoren.

Naturressursskatt

Naturressursskatt er en særskatt for kraftforetak og er kommunens andel av grunnrenten. Den pålegges det enkelte kraftverk og beregnes på grunnlag av gjennomsnittet av de 7 siste års kraftproduksjon. Naturressursskatten utgjør 1,1 øre/kWh til kommunen, og 0,2 øre/kWh til fylkeskommunen. En del av begrunnelsen for naturressursskatten er at små kommuner med kraftinntekter har behov for en mer stabil skatteinngang enn det overskuddsbaserte skatter gir. Den samordnes med

overskuddsskatten til staten og medfører derfor ikke økt skattebelastning for kraftforetaket. I 2013 fikk Modum kommune 11,6 mill. kr i naturressursskatt. Denne skatten inngår i grunnlaget for beregning av skatt pr. innbygger og inntektsutjevning.

Konsesjonsavgift

Kraftverkseier plikter å betale konsesjonsavgift til kommunen som blir berørt av regulering eller utbygging for å gi erstatning for generelle skader og ulemper som ikke blir kompensert på annen måte. Avgiften beregnes ut fra teoretisk produksjonskapasitet (kraftgrunnlag) og en avgiftssats som blir fastsatt når konsesjonen gis (indeksjusteres). Modum kommune får 0,8 mill. kr i konsesjonsavgift. Pengene blir satt av til kraftfond.

Konsesjonskraft

Konsesjonskraft er en andel av kraftproduksjonen som en kraftverkseier er pålagt å levere kommunene som er berørt av en regulering eller utbygging. Konsesjonskraft skal sikre kommunene elektrisk kraft til alminnelig forsyning og volumet er oppad begrenset til dette behovet. Konsesjonskraft skal leveres fra produsent til pris som fastsettes av myndighetene basert på produksjonskostnadene. Kommunene har tatt ut konsesjonskraft til egne bygg. Kommunestyret vedtok i sak 34/13 at eget forbruk av konsesjonskraft fases ut fra 1.1.2014. Kommunens økte strømutgifter finansieres gjennom 2,2 mill. kr i økt utbytte fra Modum Kraftproduksjon fra 2014.

DRIFT

Reserve og premieavvik

Lønns- og pensjonsreserven har et positivt avvik på 7,3 mill. kr.

Lønnsoppgjøret i 2013 ga en virkning dette året på 3,5 mill. kr.

For å jevne ut regnskapsført pensjon over år blir forskjellen mellom betalt premie og beregnet pensjonskostnad ført som premieavvik. Dette ga i 2013 en inntektsføring på 4,3 mill. kr. Ved utgangen av 2013 har Modum et akkumulert premieavvik på 66,5 mill. kr.

Formannskapets disposisjonspost

Formannskapets disposisjonspost var opprinnelig 2 mill. kr. Ved årets slutt gjenstår 607 000 kr.

Sektorene

Sektorenes drift har samlet sett et merforbruk på 8,9 mill. kr.

(mill. kr)	Regnskap	Budsjett	Avvik
Sentraladm	26,4	27,4	1,0
Undervisning	240,3	233,3	-7,0
Helse og sosial	317,7	311,0	-6,7
Kultur	26,8	27,6	0,8
Teknisk	20,0	23,0	3,0
Sum sektorene	631,1	622,2	-8,9

Innen undervisningssektoren er avvikene knyttet til både barnehage, skole og voksenopplæring. For helse og sosial er de største avvikene innen tilbud til ressurskrevende brukere og barnevern.

Lønn

Omlag 579 mill. kr av driftsbudsjettet er lønn. Dette utgjør 67 % av sektorenes utgifter. Det har vært merforbruk på lønnspostene (- refusjon sykepenger) på 8,1 mill. kr. Dette fordeler seg slik på sektorene:

Lønn - refusjon sykepenger

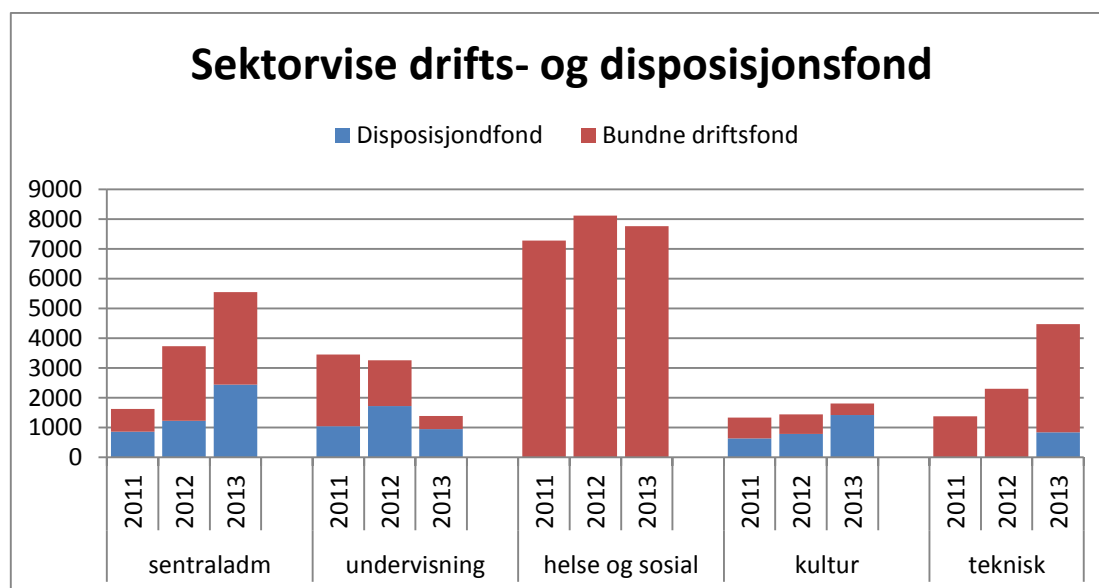
(tall i 1000 kr)	Regnskap	Budsjett	Avvik
1 Sentraladministrasjon	20 566	20 608	43
2 Undervisning	195 439	192 418	-3 021
3 Helse og sosial	283 690	279 008	-4 682
5 Kultur	22 020	22 524	504
6 Teknisk	57 529	56 590	-939
Sum sektorene	579 243	571 148	-8 096

Sektorenes resultater blir nærmere kommentert i egne kapitler.

Fond

Mindreforbruk på sektorene blir ikke avsatt i regnskapsåret til etatsvise disposisjonsfond. Eventuelle avsetninger blir gjort påfølgende regnskapsår ved politisk behandling av årsregnskapet. Budsjetterte og bundne avsetninger er imidlertid bokført.

Figuren under viser hvordan driftsfondene fordeler seg på sektorene.



DISPONERING/INNDEKKING AV NETTO DRIFTSRESULTAT

	Regnskap 2013	Budsjett 2013	Avvik	Regnskap 2012
Netto driftsresultat	9 692	8 455	1 237	31 130
Disponert slik:				
Overført til investering	12 049	16 199	-4 150	2 535
Netto avsetninger	-2 357	-7 744	5 387	4 563
Mindreforbruk			0	24 032
	9 692	8 455	1 237	31 130

Det ble et positivt netto driftsresultat i 2013 på 9,7 mill. kr.

Netto driftsresultat blir disponert til overføringer til investeringsregnskapet og netto avsetninger.

Framtidsutsikter

Regnskapet for 2013 er gjort opp med et positivt netto driftsresultat på 9,7 mill. kr. I opprinnelig budsjett var det positivt netto driftsresultat på 15,5 mill. kr. I løpet av året ble det foretatt budsjettreguleringer med resultatvirkning, slik at revidert budsjettert netto driftsresultat var på 8,5 mill. kr.

I vedtatt økonomiplan 2014-2017 er det budsjettert med bygging av første byggetrinn på nytt sykehjem. Dette medfører at lånekostnadene vil øke fremover. I 2017 utgjør renter og avdrag 13 mill. kr mer enn i 2013. Dette innebærer at

Økonomiplanen legger opp til et netto driftsresultat som nærmer seg null i slutten av perioden. Nye sykehjemsplasser skal etter planen tas i bruk i 2018, og dette medfører økte driftskostnader.

Andre forhold som vil gi økte driftskostnader er pensjon. Det er opparbeidet et akkumulert premieavvik på 66,5 mill. kr som skal utgiftsføres i åra framover.

Det har vært en betydelig befolkningsvekst i Modum de siste åra. Befolkningsveksten medfører økte inntekter for kommunen, men vil også medføre behov for økning i de kommunale tjenestene.

Det er mange oppgaver som skal løses innenfor begrensede økonomiske rammer. Det betyr at vi må fortsette arbeidet med tjenesteutvikling og finne gode, ressurseffektive løsninger.

Tjenestenivået må tilpasses tilgjengelige ressurser. Dette innebærer behov for klar prioritering mellom oppgaver framover. Med den utgiftsveksten vi ser, vil det også være aktuelt å vurdere hva som kan gjøres på inntektssida.

INVESTERINGSREGNSKAP

Investeringer fordelt på funksjon

	Regnskap 2013	Budsjett 2013	Awik
120 Administrasjon	5 773	5 614	-159
130 Administrasjonslokaler	3 412	3 223	-189
190 Interne serviceenheter	0	64	64
221 Førskolelokaler og skyss	379	300	-79
222 Skolelokaler	5 680	5 812	132
232 Helsestasjon og skolehelsetjeneste	3	0	-3
233 Annet forebyggende helsearbeid	0	0	0
234 Aktivisering	260	0	-260
253 Helse og omsorgstj. i institusjon	158	0	-158
254 Helse og omsorgstj. hjemmeboende	817	1 125	308
261 Institusjonslokaler	3 649	3 372	-277
265 Kommunalt disponerte boliger	3 462	3 238	-224
302 Byggesaksbehandling	43	50	7
303 Kart og oppmåling	58	300	242
315 Boligbygging	1 568	3 160	1 592
325 Tilrettelegging for næringslivet	3 089	3 079	-10
332 Kommunale veier	10 548	7 301	-3 247
339 Beredskap	146	147	1
340 Produksjon av vann	293	300	7
345 Distribusjon av vann	1 383	1 650	267
350 Avløpsrensing	32 732	24 703	-8 029
353 Avløpsnett	1 163	3 356	2 193
357 Gjenvinning husholdningsavfall	323	367	44
360 Naturforvaltning og friluftsliv	1 408	1 505	97
381 Kommunale idrettsbygg og anlegg	116	40	-76
385 Andre kulturaktiviteter	6	0	-6
386 Kommunale kulturbygg	192	193	1
390 Den norske kirke	1 900	2 000	100
393 Kirkegårder	340	10	-330
Sum	78 899	70 909	-7 990

Det ble investert for 78,9 mill. kr i 2013.

Administrasjon

Innen IKT er det gjort investeringer for nesten 5,8 mill. kr i 2013. Den største enkeltinvesteringen er anskaffelse av nytt økonomi- og personalsystem. Sak-/arkivsystemet er også oppgradert dette året. I forbindelse med skifte av programvare har kapasiteten på eksisterende infrastruktur blitt utvidet. Det er også lagt fiber til nye enheter.

Administrasjonslokaler

Ombygging av 4. etg. i rådhuset/Lillebo K-sak 44/13 og 91/13 - Prosjekt. 060620

Kostnadsramme	Brukt tidligere år	Brukt i 2013	Gjenstående
1 809 100		1 373 613	435 487

I forbindelse med utvidelse av interkommunalt barneverntjeneste ble 4. etasje i rådhuset bygget om. Tun funksjonshemmede har flyttet inn i Lillebo. Helse- og sosialsjefen og hennes stab overtar lokaler i gamlegården.

Utskifting branndører i rådhuset K-sak 22/13 - Prosjekt 010260

Kostnadsramme	Brukt tidligere år	Brukt i 2013	Gjenstående
965 000	27 959	974 762	- 37 721

Det er satt inn nye branndører i alle etasjer i rådhuset. Arbeidet er avsluttet.

Prosjekt Kulturskole K-sak 9/13, 103/13 og F sak 49/13 -Prosjekt 050040

Kostnadsramme	Brukt tidligere år	Brukt i 2013	Gjenstående
12 100 000		489 681	11 610 319

I budsjett 2010 ble det avsatt 2,5 mill. kr til finansiering av ny kulturskole. I budsjett 2014 er det i økonomiplanen avsatt ytterligere 9,6 mill. kr. Videreutvikling av skisseprosjektet til detaljprosjekt og utarbeidelse av tilbudsdokument for en totalentreprise har pågått i 2013. Utleggelsen av oppdraget i DOFFIN og anleggsstart gjøres i 2014. Skolen vil etter planen stå ferdig i 2015.

Skolelokaler

Paviljong Enger skole K-sak 22/13, K-sak 79/13 og K-sak 92/13 - Prosjekt 020240

Kostnadsramme	Brukt tidligere år	Brukt i 2013	Gjenstående
5 000 000	261 480	4 381 602	356 910

Paviljongen er pusset opp og er tatt i bruk. Det er opparbeidet ny parkeringsplass for ansatte på nord og vestsiden av bygget. Området mellom bygningene og den nye parkeringsplassen skal asfalteres i 2014.

Strømforsyning klasserom NMU K-sak 22/13 - Prosjekt 020210

Kostnadsramme	Brukt tidligere år	Brukt i 2013	Gjenstående
950 000		397 911	552 089

Det skal legges opp ny strømforsyning til seks klasserom i 2014.

Institusjonslokaler

Prosjektering nytt sykehjem K-sak 82/11 og K-sak 2/12 - Prosjekt 030220

Kostnadsramme	Brukt tidligere år	Brukt i 2013	Gjenstående
2 400 000	409 414	1 250 106	740 480

Kommunestyret vedtok i K-sak 93/13 Nytt sykehjem – gjennomgang av skisseprosjekt og valg av modell. Her ble alternativ A valgt med 96 nye sykehjems plasser. I K-sak 103/13 Budsjett 2014 – økonomiplan 2014–2017 ble det vedtatt at prosjektering av nytt sykehjem ferdigstilles i 2014. Finansiering og byggestart avklares når prosjekteringen er ferdigstilt. Oppdraget med kontrahering av rådgivere ble lagt ut i TED databasen i januar 2014 og valg av rådgivningsgruppe skal vedtas i mai 2014.

Modumheimen, kjøkken avd. 2 og 5, gulvbelegg, K-sak 22/13 - Prosjekt 030260

Kostnadsramme	Brukt tidligere år	Brukt i 2013	Gjenstående
1 850 000 +300 000	780 920	897 220	471 860

Ombygging av pasientrom og bygging av anretningskjøkken på avdeling 2 og 5 på Modumheimen er ferdigstilt.

Utearealer Frydenberg

Opprusting av utearealer og vei/parkering ved Frydenberg er fullført. Det er regnskapsført 1,1 mill. kr i 2013.

Boliger

I 2013 er det kjøpt en enebolig med hybelleilighet i Ringeriksveien for 3 mill. kr. Investeringstilskudd fra Husbanken er utbetalt med kr 595 000 for denne boligen. Modum kommune har ikke solgt boliger i 2013.

Etterisolering loft VBD og GBD K-sak 91/13 og 103/12, prosjekt 061260

Kostnadsramme	Brukt tidligere år	Brukt i 2013	Gjenstående
450 000		343 350	106 650

Kalde loft på GBD og VBD på til sammen ca. 4 365 m², er etterisolert med innblåsing av et 30 cm tykt isolasjonsmateriale. Tiltaket har høy ENØK virkning. Arbeidet er avsluttet.

Boligbygging

Modum kommune solgte de siste av 19 tomter på Kroka 3 i 2013. Prosjektering av Mælumenga øvre del er startet med ekstern konsulent. Kommunestyret har vedtatt utbygging over fire år.

Tilrettelegging for næring

Arbeidet med utsprenging og planering av Nedmarken industriområde søndre del har startet opp i 2013. Totalt medgått 3 mill. kr. Ferdigstillelse er planlagt våren 2015. Det er åpnet for at salg av tomter uten opparbeidet infrastruktur.

Vei

Det er anskaffet biler og maskiner for 2,4 mill. kr.

Geithus bru er utbedret for 2,1 mill. kr i 2013. Totalt er det brukt 2,3 mill. kr og det var budsjettet 2,1 mill. kr. Det gjenstår en ekstra forsterkning som blir gjort i løpet av våren 2014.

Det er til sammen brukt 4,4 mill. kr til gangvei i 2013.

Gangvei Geithusveien, etappe 2 er ferdig asfaltert fram til Kjemperudveien. Kostnad så langt 3,33 mill. kr. Nytt fortau er etablert fra Lortbru til Gamle Kirkevei. Det har medgått 843 000 kr, og det er mottatt 300 000 kr i trafikksikkerhetstilskudd.

Nytt gatelys er satt opp i Bråtaveien, del av Nyhusveien og Heggenveien fra Lortbru til Gamle Kirkevei. Totalt er det brukt 328 000 kr til dette.

Det er opparbeidet pendlerparkering i Åmot. Det er regnskapsført 1,086 mill. kr. Budsjettet var 1 mill. kr.

Vann og avløp

Deler av hovedvannledningen på østsiden av Bergsjø er gammel og dårlig. Det er skiftet ut 160 meter vannledning syd for oppkjøring til Heggen kirke. For å hindre tilbakeslag i kjeller er det lagt ny vann-, kloakk- og overvannsledning i Oterveien og ny overvannsledning i Nesleveien på Geithus.

Avløpsrensing

Nedleggelse av Øya renseanlegg, ombygging av Elvika renseanlegg med overføringsledning K-sak 20/11, 82/11, 95/12 og 86/13 -Prosjekt 061280

Kostnadsramme	Brukt tidligere år	Brukt i 2013	Gjenstående
62 000 000	5 386 100	32 012 270	24 601 630

Anleggsarbeidet med bygging av nytt renseanlegg begynte 18.2.2013. Nytt renseanlegg med personalbygg tas i bruk i løpet av april 2014. Arbeidet med å legge pumpeledninger i Bergsjø er godt i gang og det samme er ledningsarbeider på land. Legging av ledninger i bunnen av kanalen ved Øya har bydd på store utfordringer. Anbud for levering av pumpestasjonen ved Øya renseanlegg er lagt ut. Det gjenstår anbud på riving av Øya renseanlegg med istandsetting av området i Vikersund sentrum.

Naturforvaltning og friluftsliv

Annen etappe av skiløypa som skal kjøres med løypemaskin mellom Sponevollen og Breili er ferdig.

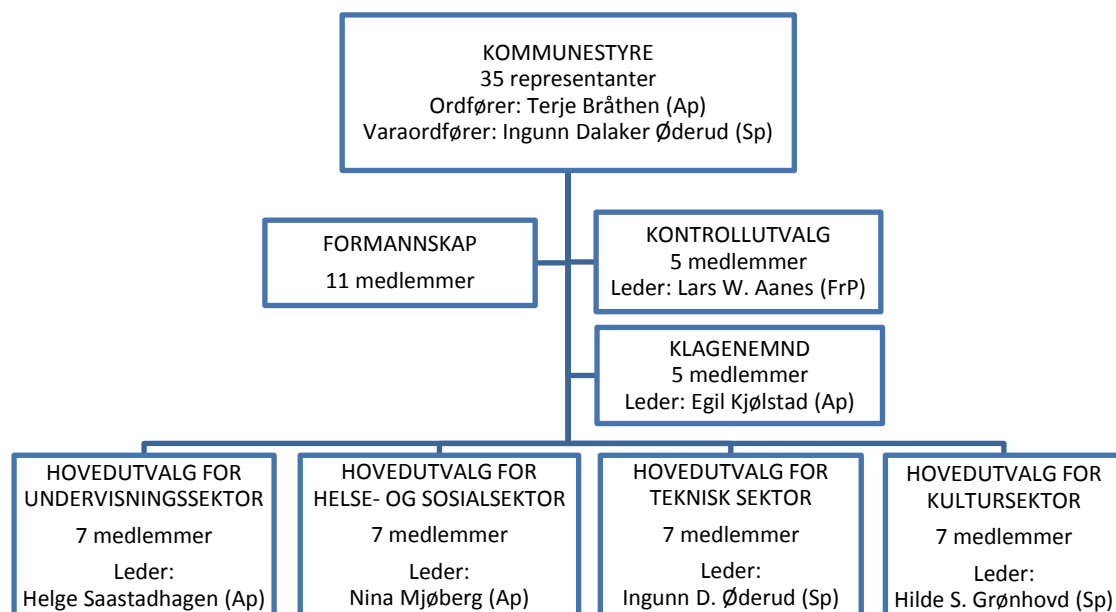
Kunstinstallasjonen i Engerkrysset ved Rv35 er på plass. Det er brukt 512 000 kr. Det var budsjettet med 476 000 kr.

Den norske kirke

Det er utbetalt 1,7 mill. kr til tak på Åmot kirke og 200 000 kr til rehabilitering av Heggen kirke.

2.2 ORGANISASJON OG PERSONALE

KOMMUNENS POLITISKE ORGANISERING



Den administrative organiseringen er vist under omtalen av den enkelte sektor.

PERSONALE

Det er 1239 ansatte i faste stillinger i Modum kommune. Kvinner utgjør 82 % av de ansatte.

Av mellomlederne (ledere direkte under etatsleder) var 74 % kvinner. Andelen menn blant ledere i Modum kommune er økende.

I rådmannens ledergruppe var det like mange menn og kvinner ved utgangen av 2013.

Kjønnsmessig fordeling av lederstillinger i Modum kommune på Rådmannsnivå

År	Kvinner i prosent	Menn i prosent
2011	57%	43%
2012	57%	43%
2013	50%	50%

Kjønnsmessig fordelinger av ledere direkte under etatsleder i Modum kommune

År	Kvinner i prosent	Menn i prosent
2011	86%	14%
2012	80%	20%
2013	74%	26%

Kjønnsmessig fordeling av alle ansatte i faste stillinger i Modum kommune

År	Kvinner i prosent	Menn i prosent
2011	83%	17%
2012	83%	17%
2013	82%	18%

Pr 31. desember 2013 arbeidet 34 % av mennene deltid og 54 % av kvinnene deltid.

Gjennomsnittsalderen på ansatte i Modum kommune er 46 år. Dette er samme gjennomsnittsalder som året før.

Sykefravær

Tall fra NAV viser følgende utvikling i legemeldt fravær:

	2009	2010	2011	2012	2013
1. kvartal	7,4	8,2	7,8	6,8	7,7
2. kvartal	7,1	7,7	5,8	6,2	6,1
3. kvartal	6,9	8,2	6,5	6,2	5,8
4. kvartal	8,4	8,2	6,5	7,1	6,7

Med bakgrunn i overgang til nytt økonomi og personalsystem i november, har vi ikke sikre tall for samlet sykefravær for 2013.

Oversikt over antall studenter, lærlinger diverse tiltaksplasser m.m.

Type tiltak/plasser:	Antall 2012	Antall 2013
Studenter	55	62
Lærlinger	12	12
Lærekandidater	2	1
Praksisplasser	12	32
VTA /varig tilrettelagte arbeidsplasser	4	4
Språktreningsplasser	9	9
Hospitering	3	148
NAV (utprøving av arbeids- og funksjonsevne)	22	34
Annet: (bl.a. elever fra Rosthaug videregående skole)	48	78
Totalt	215	380

ARBEIDSGIVERPOLITIKK

Kompetanseutvikling

Med overgang til nye styringssystemer innenfor økonomi, personal og saksbehandling, har det vært stort omfang av opplæring i 2013 og dette fortsetter i 2014.

Fellesopplæring i hovedavtalen, for ledere og tillitsvalgte, er gjennomført i de største etatene.

Faglige kurs og seminarer på tjenesteområdene er det i hovedsak etatene som står for.

Rådmannens ledersamlinger har hatt fokus på økonomi, ledelse, kommunikasjon, omdømme og inkluderende arbeidsliv.

KLP

I april ble det avholdt informasjonsforedrag og personlig veiledning for ansatte over 58 år. Ansatte fikk anledning til å møte KLP sine representanter til personlig veiledning. Tilbudet ble benyttet av svært mange og med gode tilbakemeldinger.

Arbeidsmiljø

I august fikk Modum kommune ny leverandør av bedriftshelsetjenester, Stamina BHT. Stamina etablerte kontor i Vikersund. Skifte av leverandør har medført en del endringer i bestillingsrutiner m.m.

Modum kommune har lisens på *bedre.kommune.no* som nå vil bli benyttet til medarbeiderkartlegginger.

Modum kommunes arbeidsmiljøpris for 2013 ble tildelt Gustadmoen barnehage.

Grunnkurs i helse, miljø og sikkerhet for ledere og verneombud avholdes annethvert år. Det planlegges kurs i 2014.

Arbeidstilsynet gjennomførte tilsyn i november. Hensikten med tilsynet var å rette spesiell oppmerksomhet mot hvordan ledelse, verneombud og tillitsvalgte samarbeider for å forebygge arbeidsrelaterte belastninger som kan føre til helseplager og sykdom. Tilsynsområdene var rådmannen og ledelse helse og omsorg. Kommunen fikk varsel om tre pålegg som ble lukket innen fristen 31. mars 2014.

Pensjonisttreff

Det årlige arrangementet for tidligere kommunale arbeidstakere var lagt til Kulturhuset og ble gjennomført 15. oktober. Riksteaterets forestilling MUGG hadde turnepremiere i Modum som våre pensjonister fikk invitasjon til.

Lønnsforhandlinger

2013 var et mellomoppgjør hvor de fleste ansatte (kapittel 4 i hovedtariffavtalen) fikk sine lønnstillegg gjennom det sentrale oppgjøret. Total ramme for dette oppgjøret ga en årslønnsvekst på 3,54 %.

INTERNKONTROLL OG ETISK STANDARD

Det er fra høsten 2013 avsatt interne ressurser for å gjennomføre internkontrollprosess i hele kommuneorganisasjonen. Dette er et samarbeidsprosjekt med Sigdal og Krødsherad. Som et ledd i prosessen skal det utvikles rutinehåndbok og elektronisk avvikssystem.

Særlig innen helse- og sosialsektoren er det jobbet systematisk med etisk kompetanse i 2013. En arbeidsgruppe har ansvaret, og det er rekruttert ressurspersoner i hver avdeling. Hver uke blir et etisk dilemma sendt alle ledere i hele kommunen til bruk i refleksjon; "ukas snakki".

2.3 INTERKOMMUNALT SAMARBEID

Innen flere områder er det funnet hensiktsmessig å samarbeide med andre kommuner om tjenesteproduksjon. Slikt samarbeid kan være formalisert blant annet gjennom selskapsdannelse eller andre samarbeid med eget styre, men ofte benyttes et mer uformelt samarbeid.

Det interkommunale samarbeidet i vår region ble formalisert gjennom etablering av Midt-Buskerud regionråd i 2004. Regionrådet består av ordførere og rådmenn i Modum, Sigdal og Krødsherad kommuner. Mange av prosjektene har utløst skjønnsmidler fra fylkesmannen og partnerskapsmidler fra fylkeskommunen.

I 2013 har ytterligere tjenestesamarbeid i regionen hatt fokus. Sigdal ble med i vertskommunesamarbeid innen barnevern fra 1.10.13. Bibliotekene er samlet i vertskommunesamarbeid fra 1.1.14. Det pågår utredningsarbeid innen skatteopprekker, kulturskole og landbrukskontor.

Sammen med Sigdal, Krødsherad, Ringerike og Hole er nytt økonomi- og personalsystem anskaffet. Dette gir mulighet for framtidig samarbeid innen økonomi og personalområdet.

Det pågår et utredningsarbeid om IKT-samarbeid med kommuner i Ringeriksregionen og på Hadeland.

Fra 2010 ble Modum, Sigdal og Krødsherad medlemmer av Vestregionen, og i Osloregionen fra 2011. Fra 1.1.2010 ble også Kommunehelsesamarbeidet Vestre Viken etablert.

I tillegg til samarbeid om tjenesteproduksjon er Modum kommune tilsluttet flere interesseorganisasjoner for kommunesektoren, eksempelvis KS og Landssammenslutningen for vassdragskommuner (LVK).

Interkommunale selskaper:

- Midt Nett Buskerud AS

- Buskerud kommunerevisjon IKS
- Renovasjonsselskapet for Drammensregionen IKS (RfD)
- Buskerudregionens incestsenter (BRIS)
- Kommunenes Opplæringskontor i Buskerud IKS
- Midt Kraft Buskerud AS
- Vestviken 110 IKS

Interkommunalt samarbeid etter kommunelovens §27

- Kontrollutvalgssekretariatet i Buskerud og omegn IS
- Ramfoss Kraftlag
- Tilsynet for små avløpsanlegg
- Regionrådet for Midt-Buskerud

Vertskommune

Legevakt/krisesenter

Begge ordningene er vertskommunesamarbeid med Ringerike som vertskommune, jfr kommunestyresak 9/12 og 10/12.

Arbeidsgiverkontroll

Kommunestyret vedtok i sak 73/12 å inngå samarbeid om arbeidsgiverkontroll med Øvre Eiker som vertskommune.

Modum kommune er vertskommune i følgende samarbeid:

PP-tjeneste

PP-tjenesten i Modum, Sigdal og Krødsherad kommuner ble samorganisert under Modum kommune i 2004.

Barnevern

Sigdal ble med i felles barnevernstjeneste fra 1.10.13.

Kommuneoverlege

Felles kommuneoverlege for Modum og Krødsherad.

Bibliotek

Det ble fattet vedtak om vertskommunesamarbeid innen bibliotek fra 1.1.14.

Annet samarbeid

Jordmor

Modum og Krødsherad har felles jordmortjeneste.

IKT

Modum, Sigdal og Krødsherad har driftssamarbeid.

LOS (læring, omsorg og samhandling)

Modum samarbeider med Sigdal og Krødsherad om to større prosjekter knyttet til atferdsproblematikk og læringsmiljø i barnehage og skole. De er delvis finansiert gjennom skjønnsmidler fra fylkesmannen.

Skole – næringsliv

Modum kommune samarbeider med Sigdal og Krødsherad om å utvikle bedre samarbeid mellom skole og næringsliv, kalt JA-bedrift.

Vurdering for læring

Vurdering for læring er et statlig initiert utviklingsarbeid som ble startet opp vinteren 2013 og som avsluttes våren 2014. Arbeidet har som målsetting å bedre vurderingspraksisen i grunnskolen slik at elevvurderingene i større grad blir læringsfremmende. Arbeidet gjennomføres i samarbeid med kommunene i Midt-Buskerud og i Ringeriksregionen og omfatter 32 skoler og 600 lærere. 5 av grunnskolene i Modum deltar i dette arbeidet. Utviklingsarbeidet er skolebasert, hvilket innebærer at utviklingsarbeidet foregår på skolene med jevnlig faglige samlinger og nettverksarbeid. Rektor ved Søndre Modum ungdomsskole er frikjøpt 20% fra sin stilling for å være Midt-Buskeruds koordinator og ressursperson. Frikjøpet er finansiert av statlige midler. <http://www.udir.no/Vurdering-for-laring/>

GNIST

GNIST – ungdomstrinnet i utvikling er en statlig satsing. Det er et utviklingsarbeid som er et av resultatene av partnerskapet mellom Utdanningsdirektoratet, fagorganisasjonene og KS. Målsettingen med dette arbeidet er å bidra til at frafallet i videregående opplæring minker gjennom på ha fokus på grunnleggende ferdigheter i ungdomstrinnet. Som en innledning til GNIST-ungdomstrinnet i utvikling – samarbeider kommunene i Midt-Buskerud om et utviklingsarbeid som har fått navnet *NyGiv for alle*. Dette handler om å spre den praktiske metodikken og tilnærmingen til de grunnleggende ferdighetene regning og lesing til alle lærere i ungdomstrinnet i regionen. Selve GNIST-prosjektet startet opp vinteren 2014 og er i planleggingsfasen.

Introduksjonsprogram for flyktninger

Flyktninger/fremmedspråklige fra Sigdal og Krødsherad får sin norskopplæring via voksenopplæringen i Modum. De deltar i introduksjonsprogrammet i Modum.

Samarbeidsutvalget Ringerike sykehus

Omfatter Ringerike, Hole, Krødsherad, Sigdal, Jevnaker, Sør Aurdal, Modum og Ringerike sykehus.

Frisklivssentralen i Modum

Frisklivssentralen i Modum er modell for kommuner i Buskerud og Nordland, og for frisklivssarbeid på nasjonalt plan. Frisklivssentralen bidrar også inn i samarbeidet knyttet til folkehelse mellom Buskerud fylkeskommune og Vestre Viken HF.

Ressurssenter for helsefremmende arbeid innen psykisk helse

Sigdal har blitt med i ressursenteret som er et samarbeid med Modum Bad og Buskerud fylkeskommune.

Øyeblikkelig hjelp døgnplasser

I et samarbeid mellom vår region, Ringeriksregionen og Ringerike sykehus ble det for 2013 søkt om midler til etablering av øyeblikkelig hjelp døgnplasser. Noen felles plasser ble etablert ved legevakten ved Ringerike sykehus, og noen plasser er etablert i den enkelte kommune.

Ungdommens kulturmønstring

Modum og Krødsherad samarbeider.

Godt vann Drammensregionen (GVD)

Forpliktende prosjektsamarbeid om lekkasjereduksjon, utslipp fra spredt bebyggelse, informasjonstiltak, brukerundersøkelser osv.

Vannforvaltning

Modum kommune er involvert i vannmiljøarbeidet i vannområdene Simoa, Tyrifjorden og Drammenselva. Det er utarbeidet tiltaksplaner i 2013.

Interkommunalt utvalg for akutt forurensing (IUA)

Felles ledelse ved større forurensingsutslipp, felles utstyr. Styres av Drammenregionens brannvesen IKS.

Innkjøp

Modum kommune benytter seg av BTV (Buskerud, Telemark, Vestfold) sitt innkjøpssamarbeid.

2.4 MOT

MOT er forankret i kommunens toppledelse. Ungdomsskolenes ledelse og personale har eierskap og glede av MOT. MOT er inkludert som tiltak i Plan for psykisk helse og Ruspolitisk handlingsplan.

På slutten av skoleåret arrangeres det aktivitetsdag for 10.klasse; MOT på Camp Modum, der MOT er aktivt med som medarrangør. Det er etter søknad plukket ut ungdommer som har fått en to dagers skolering, «ungdom med mot». De er aktive medspillere i sine skolemiljøer.

Modum ble i 2013 kåret til beste lokalsamfunn med MOT, og Inger-Lise Skøien ble kåret til beste MOT-informatør i region øst.

3 NØKKELTALL FOR MODUM

I årsmeldingen presenteres Kostra-nøkkeltall fra Statistisk sentralbyrås foreløpige publisering 17. mars 2014. Tallene må derfor leses med forbehold. Endelige Kostra-tall vil foreligge 15.06.2014.

For rapporteringen for 2013 er gruppe 8 sammenligningsgruppe. Gruppene er sammensatt på grunnlag av folkemengde og økonomiske rammebetingelser.

Generelle nøkkeltall presenteres i dette kapitlet, mens tall knyttet til sektorene er plassert i sektorkapitlene. Flere nøkkeltall finnes på www.ssb.no/kostra.

Befolkningsutvikling

Pr. 01.01.2014 har Modum 13 581 innbyggere:

MODUMS FOLKEMENGDE	2005	2006	2007	2008	2009	2010	2011	2012	2013	2014
Folkemengde pr. 1. januar	12541	12585	12589	12695	12872	12911	12940	13116	13337	13581
Fødte	133	140	124	141	149	122	138	131	142	
Døde	-154	-130	-142	-131	-122	-143	-123	-140	-117	
Innflyttede	538	522	635	591	548	616	711	740	795	
Utflyttede	-473	-528	-511	-424	-538	-569	-550	-510	-576	
Sum folketilvekst	44	4	106	177	39	29	176	221	244	
<u>Kretsfordeling per 1. januar</u>										
Vikersund	4995	5038	5078	5152	5277	5346	5378	5398	5438	5564
Geithus	3360	3323	3294	3291	3321	3300	3253	3291	3351	3391
Åmot	4176	4213	4206	4232	4262	4252	4299	4399	4522	4606
Uoppgitt sted	10	11	11	20	12	13	10	28	26	20

Kilde:www.ssb.no

I 2013 har det vært en økning på 244 innbyggere. I 2013 har Modum et fødselsoverskudd på 25 personer og et innflytningsoverskudd på 219 personer. Den største befolkningsøkningen i 2013 har vært i Vikersund krets.

Befolknings sammensetning, prosentvis fordeling

Aldersgruppe	Modum 2011	Modum 2012	Modum 2013	Buskerud	Gruppe 8	Landet
0	1,1	1,0	1,1	1,0	1,1	1,2
1-5	5,4	5,5	5,6	6,0	6,4	6,2
6-15	11,5	11,4	11,3	12,1	13,1	12,1
16-18	3,4	3,7	3,5	3,8	4,2	3,9
19-24	7,0	6,7	6,6	7,2	7,9	8,0
25-66	56,7	56,4	56,1	55,4	53,8	55,0
67-79	9,6	10,1	10,7	10,0	9,6	9,4
80+	5,2	5,1	5,0	4,4	3,9	4,3

Modum kommune har relativt få i de yngste aldersgruppene og mange i de eldste aldersgruppene.

Netto driftsutgifter i prosent av totale netto driftsutgifter

Kostra-nøkkeltall	Modum 2011	Modum 2012	Modum 2013	Buskerud	Gruppe 8	Landet
Administrasjon, styring og fellesutgifter	7,6	7,6	6,9	8,2	7,7	7,6
Barnehager	14,0	14,9	13,8	14,0	15,2	14,5
Grunnskole	25,5	25,4	24,5	24,3	26,8	23,6
Kommunehelse x)	5,7					
Pleie og omsorg x)	33,2					
Helse og omsorg		41,7	39,2	36,5	34,7	35,8
Sosialtjeneste	5,0	5,0	5,4	5,1	4,6	5,4
Barnevern	3,5	3,9	4,5	3,7	3,4	3,2
Vann,-avløp og renovasjon (VAR)	-1,4	-1,3	-1,7	-0,6	-0,9	-0,7
Fysisk planlegging, kulturminne, natur og nærmiljø	0,6	0,8	0,7	1,3	0,9	1,1
Kultur	4,1	4,2	3,8	3,5	3,3	3,8
Kirke	1,3	1,3	1,3	1,1	1,1	1,1
Samferdsel	1,5	2,0	2,0	1,9	1,7	1,5
Bolig	-0,7	-0,6	-0,4	0,2	-0,3	0,1
Næring	0,2	0,2	0,2	-0,7	0,3	-0,2
Brann og ulykkesvern	1,1	1,3	1,2	1,4	1,3	1,3

x)Erstattes av variabelen helse og omsorg fra 2012.

Andel av netto driftsutgifter på tjenesteområdene må sees i sammenheng med befolknings sammensetningen. Modum kommune har mange i de eldste aldersgruppene og det er dermed naturlig at en høyere andel av netto driftsutgifter går til helse og omsorg enn i andre kommuner.

Modum har lavere andel av befolkningen i alderen 0-18 år enn landet. På tross av dette er andelen netto driftsutgifter til barnevern høyere enn landsgjennomsnittet. Det samme er tilfelle når det gjelder grunnskole. På dette området ligger vi imidlertid lavere enn gruppe 8.

Administrasjon, styring og fellesutgifter i kr pr. innbygger

Kostra-nøkkeltall	Modum 2011	Modum 2012	Modum 2013	Buskerud	Gruppe 8	Landet
Netto driftsutgifter	3422	3483	3350	4035	3716	3881
Brutto driftsutgifter	3827	3856	3952	4547	4109	4247
av dette politisk styring, kontroll	301	321	238	338	339	384

Tallene inneholder driftsutgifter for administrasjon, styring og fellesutgifter, ekskl. funksjonene 170 (Premieavvik), 180 (Diverse fellestjenester) og 190 (Interne serviceenheter).

4 SENTRALADMINISTRASJON

(tall i 1000 kr)	Regnskap 2013	Budsjett 2013	Avvik	Regnskap 2012
100 Politisk styring	2 761	2 742	-19	2 749
110 Kontroll og revisjon	1 119	1 133	14	952
120 Administrasjon	20 776	21 615	839	21 767
121 Forvaltningsutg. i eiendomsforv.	828	1 101	273	1 120
180 Div fellesutgifter	0	24	24	-253
234 Aktivisering av eldre og funk.h.	0	0	0	-1 700
254 Helse- og omsorgstjeneste	20	40	20	
265 Kommunalt diponerte boliger	-7 972	-7 822	150	-7 930
273 Arbeidsrettede tiltak i kommunal regi	1 065	1 075	10	1 118
285 Tj utenfor ordinært komm ansvar	259	255	-4	686
301 Plansaksbehandling	570	688	118	931
320 Kommunal næringsvirksomhet	-539	-600	-62	-693
325 Tilrettel. og bistand for næringslivet	455	403	-52	220
338 Forebygging brann og ulykker	47	47	0	
345 Distribusjon av vann	239	225	-14	
353 Avløpsnett	203	201	-2	
360 Naturforvaltning og friluftsliv	97	183	86	8
385 Andre kulturaktiviteter	5	0	-5	5
390 Den norske kirke	5 776	5 776	0	5 270
392 Andre religiøse formål	646	270	-376	397
SUM 1.1 SENTRALADM	26 355	27 356	1 001	24 647

Sentraladministrasjonen har et mindreforbruk på 1 001 000 kr i 2013.

Det positive resultatet er i stor grad knyttet opp mot erstatningsbeløp etter rettssak.

Politisk styring

Under Stortingsvalget 2013 var valgdeltakelsen i Modum 75,3 %.

Alle faste representanter i kommunestyret og hovedutvalg har i løpet av 2013 tatt i bruk Ipad, overgang til papirløse møter.

Administrasjon

Økonomiavdelingen

Sentral faktureringsavdeling ble etablert i august med til sammen 3,5 årsverk.

Økonomiavdelingen fikk tilført 2,5 årsverk fra andre etater. Sentral faktureringsavdeling har i tillegg til utfakturering også ansvar for kommunale avgifter. På grunn av dette blir utgifter ført mot funksjon 338, 345 og 353 (selvkost).

Modum kommune gikk sammen med 4 andre kommuner ut på tilbud for å kjøpe nytt økonomisystem. Kontrakt ble skrevet med Visma. Like etter at kontrakt var signert, fikk Modum kommune oppsigelse fra EVRY på daværende økonomisystem ERV, gjeldende fra 23.11.2013. Modum kommune fikk dermed 2 måneders kortere innføringsløp enn de andre fire kommunene. På grunn av hurtig innføringsløp og opplæring i nytt system har det vært nødvendig med bruk av overtid og ekstraarbeid. Dette er årsaken til merforbruket på 198 000 kr.

Modum kommune gikk til rettsak mot EVRY sammen med 7 andre kommuner på grunn av feil og mangler ved økonomisystemet ERV. To av kommunene inngikk forlik med EVRY. Rettsaken pågikk i oktober. Like før jul forelå dommen. EVRY ble dømt til å betale Modum kommune 1 476 000 kr i erstatning, prisavslag og saksomkostninger. Selv om beløpet ikke er betalt av EVRY, er kravet bokført som inntekt i 2013. Saken har blitt anket av EVRY.

IKT-avdelingen

I 2013 hadde kommunen stor aktivitet på IKT-siden og mye ny teknologi ble satt i drift. Det var to hovedprosjekter:

- nytt dokumenthåndteringsprogram (sak/arkiv program)
Prosjektet eSak8 ble gjennomført for kommunene Modum, Krødsherad og Sigdal, med Modum som vertskommune for dataløsning.
- nytt økonomi- og personalsystem. Prosjektet Visma Økonomi ble gjennomført med de samme tre kommunene samt Hole og Ringerike kommuner, med Ringerike som vertskommune for dataløsningen.

Skifte av programmer medførte behov for kapasitetsutvidelse på eksisterende utstyr.

Et forprosjekt for å se på mulig fremtidige samarbeidsformer innen IKT, ble gjennomført høsten 2013. Det var kommunene Gran, Lunner, Jevnaker, Ringerike og Modum som var forprosjektgruppa. Modum representerte også Krødsherad og Sigdal.

Strategisk IKT-plan for kommunen ble vedtatt i Kommunestyret november 2013.

Kommunikasjon

Det er fra august 2013 opprettet stilling som kommunikasjonsrådgiver.

Kommunikasjonsplan ble behandlet av kommunestyret i sak 95/13, sammen med retningslinjer sosiale medier. Kommunen fikk egen side på Facebook september 2013, og hadde ved årsskifte ca 1000 følgere. De blir lagt ut saker for informasjon, omdømmebygging og kommunikasjon med innbyggerne.

Det er gjennomført møte med Modum-studenter som pr dato bor borte, og velkomst-/informasjonsmøte med nye innbyggere ble gjennomført rett etter nyttår. Arbeidet med ny grafisk profil, ny hjemmeside og intranett var ved årsskiftet 2013/2014 kommet godt i gang.

Førstelinjerettshjelp

Modum kommune har valgt å videreføre ordningen med førstelinjerettshjelp, jf. K-sak 51/13. For 2013 er prosjektet gjennomført med gjenstående midler fra Justis- og beredskapsdepartementet. I 2013 ble det til sammen gjennomført 75 konsultasjoner.

Folkehelse

9. april var Kongeparet på besøk i Modum. De ønsket å komme til Modum og møte bygdas 100-åringer. Tema for besøket var aktive eldre. Også representanter for

frivillige eldre ble invitert til samling i Vingen. Kongeparet besøkte også frisklivssentralen der de fikk høre om Modums folkehelsearbeid.

Det er i 2013 inngått avtale med flere samarbeidspartnere innen folkehelse:

- tre lokallag av pensjonistforbundet, F-sak 18/13
- Drammens og Oplands turistforening, K-sak 113/13
- Høyskolen i Buskerud og Vestfold, K-sak 114/13
- Sunne kommuner, K-sak 35/13.

Eierskap

Det er utarbeidet eierstrategier for Modum ASVO AS (K-sak 7/13) og Modum Industrier AS (K-sak 20/13).

Beredskap

Det har ikke vært hendelser av en alvorlighetsgrad som har medført at kommunens kriseledelse har blitt etablert. I månedsskiftet mai-juni truet stor flom i hovedvassdragene lavtliggende bebyggelse i Vikersund. Flommen kulminerte heldigvis før stor skader skjedde. Kommunen fikk bl.a. testet ut UMS-varsling av berørte bygningseiere i forbindelse med flommen. Det er på nytt registrert utglidninger av masser i Kongshaugområdet i Åmot. Geoteknisk kompetanse har gitt kommunen tilrådinger om tiltak i området. Ellers var kommunen involvert i planlegging av sikkerhet og beredskap knyttet til store ungdomsarrangementer på Gulsrud (bl.a. AUF). Kommunens ROS-analyse er revidert i 2013, og det er også igangsatt rullering av kommunens overordnede beredskapsplan. Merknader fra tilsyn på beredskapsområdet er innarbeidet i disse dokumentene.

Kommunalt disponerte boliger

Det er utført Radonmålinger i nesten alle leiligheter. Hittil viser måleresultatene at det er 38 leiligheter som har høyere grenseverdi enn tillat etter ny strålevernforskrift. Dette medfører at det må gjennomføres tiltak i 2014.

Husleieinntektene ble 419 000 kr høyere enn budsjettet. I 2013 ble 253 000 kr dekket opp og avskrevet i regnskapet. Dette er tapte fordringer fra tidligere år.

Tjenester utenfor ordinært kommunalt ansvarsområde

Kommunal vederlagsordning for tidligere barnehjemsbarn ble avviklet 31.5.2012. 15 søknader har blitt behandlet, hvorav 8 søknader er innvilget. Erstatningene utgjør til sammen 3,8 mill. kr. Den siste søknaden ble behandlet ferdig i 2013.

Tilrettelegging og bistand for næringslivet

Det er gjennomført flere delutredninger, bl.a. støy- og trafikkanalyser i forbindelse med områdeplan for utvikling av Vikersund sentrum nord. Videre planarbeid avhenger av politiske avklaringer i 2014.

Modum kommune har bistått Loe betong i planarbeidet vedr. etablering av ny betongelementfabrikk på Kløftefoss.

Modum kommune samarbeider med Sigdal og Krødsherad om å utvikle bedre samarbeid mellom skole og næringsliv, kalt JA-bedrift.

I løpet av året er det arbeidet for bedre kollektivtilbud ut av Modum. Nytt togstopp for Bergenstoget på Vikersund stasjon fra juni.

Det er i 2013 bevilget midler fra Modum kommunes kraftfond til tre virksomheter.

Naturforvaltning

Mye av innsatsen innenfor dette fagområdet har også i år vært knyttet opp mot vannmiljø-arbeid iht. vannforvaltningsforskriften. Modum kommune har særlig bidratt i arbeidet i Simoa vannområde, og har videre bidratt økonomisk til finansieringen av arbeidet i vannområdene Tyrifjorden og Drammenselva.

Modum kommune har gjennom tjenestekjøp fra Statens Naturoppsyn utført oppsyns- og skjøtselsoppgaver i naturvernområdene i kommunen.

Den norske kirke

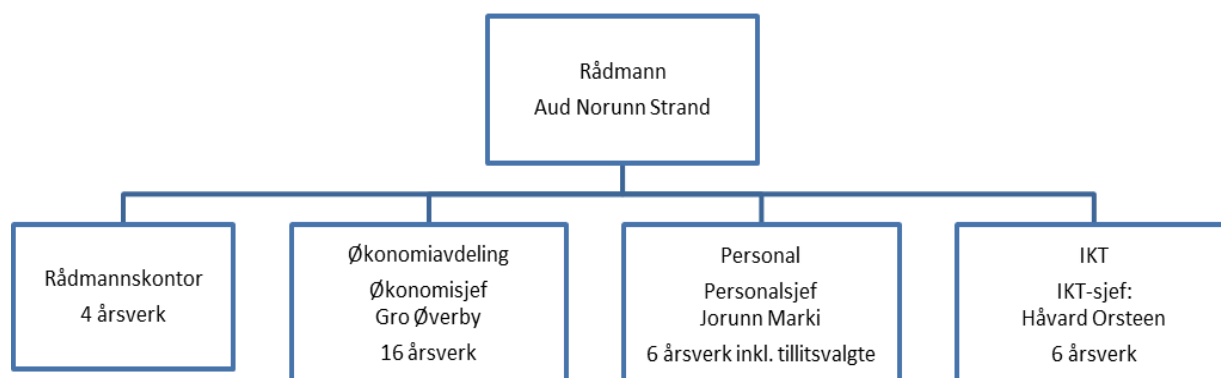
<i>Kostra-nøkkeltall</i>	<i>Modum 2011</i>	<i>Modum 2012</i>	<i>Modum 2013</i>	<i>Buskerud</i>	<i>Gruppe 08</i>	<i>Landet</i>
Brutto driftsutgifter til kirke og kirkegårder pr innb.	605	637	652	516	507	549

Modum har høyere brutto driftsutgifter pr innbygger til kirker og kirkegårder enn resten av landet.

Andre religiøse formål

Tilskudd til andre tros- og livssynssamfunn beregnes ut fra årets budsjetterte utgifter til Den norske kirke. Dette omfatter også investeringsutgifter. Satsen har for 2013 økt fra 471 kr til 729 kr pr medlem. Økningen har sammenheng med investeringer i 2013.

SENTRALADMINISTRASJON 32 årsverk budsjetterte pr. 31.12.2013



5 UNDERVISNINGSSSEKTOR

Mål for undervisningssektoren

Flere barn skal få tilpasset opplæring og nødvendig hjelp innenfor rammene til den ordinære opplæringen uten enkeltvedtak om spesialundervisning.

Måleindikator: Andelen av barn i barnehage og elever i skolen som nyttiggjør seg i tilstrekkelig grad av den ordinære opplæringen skal økes med 1. prosentpoeng.

Måloppnåelse:

	2008-09	2009-10	2010-11	2011-12	2012-13	2013-14
Andel elever med enkeltvedtak	8,7	9,4	9,0	7,6	8,2	7,6

Som det går frem av tabellen har andelen av elever i grunnskolen som får enkeltvedtak om spesialundervisning sunket med 0,6 prosentpoeng, fra 8,2 til 7,6. Dette innebærer at andelen er det samme i 2013/14 som det var i skoleåret 2011/12.

I barnehage har kostnadene til spesialundervisning økt betydelig i budsjettåret. Det er imidlertid verdt å merke seg at andelen barn som får enkeltvedtak ikke har økt tilsvarende. Dette skyldes at vi har fått en stor økning av enkeltbarn med store behov for spesialundervisning. Denne økningen vil etter hvert også komme i grunnskolen.

Det er fortsatt muligheter for å øke andelen av barn som nyttiggjør seg av den ordinære opplæringen, spesielt i skolen. Det settes derfor et spesielt fokus på små enkeltvedtak i mellomtrinnet i det videre arbeidet.

Styrke bidraget for å motvirke frafallet og feilvalg i den videregående skolen, ved en lokalt forankret bevisstgjøring om muligheter for det gode liv i lokalsamfunnet.

Måleindikator: Det er etablert en formalisert samarbeidsstruktur mellom skole og næringsliv som systematiserer og gjør samarbeidet forutsigbart.

Måloppnåelse:

Ja-bedriftordningen ble utviklet i budsjettåret og ble lansert i februar 2014. Ordningen legger til rette for en formalisering av samarbeidet mellom skole og næringslivet (arbeidslivet).

Styrke foreldrerollen som ressurs for alle barns oppvekst.

Måleindikator: Frammøteprosent på foreldremøter skal være minst 90%.

Måloppnåelse:

Barnehagene har arbeidet spesielt med innholdet på foreldremøtene og relasjonene mellom barnehageansatte og foreldre. Det er imidlertid ikke foretatt noen målinger av fremmøte ut over at barnehagene rapporterer om stort sett fullt fremmøte til alle foreldremøter.

Skolene har også på ulike måter arbeidet målrettet med foreldremøtene, men kan heller ikke rapportere om konkrete tall utover at de opplever større interesse for foreldremøtene.

Økonomi

(tall i 1000 kr)	Regnskap 2013	Budsjett 2013	Avvik	Regnskap 2012
100 Politisk styring	90	105	15	94
120 Administrasjon	4 408	4 298	-110	4 158
121 Forvaltningsutg. i eiendomsforv.	602	668	66	648
180 Div fellesutgifter	-1 014	-1 013	1	-1 561
201 Førskole	71 667	70 561	-1 106	72 353
202 Grunnskole	122 696	120 688	-2 009	116 144
211 Styrket tilbud førskolebarn	12 778	10 650	-2 128	12 044
213 Voksenopplæring	5 571	3 200	-2 371	3 967
214 Spesialschooler	0	0	0	84
215 Skolefritidsordning	2 728	2 882	154	3 117
221 Førskolelokaler og skyss	2 816	2 903	87	2 780
222 Skolelokaler	14 168	14 242	74	14 123
223 Skoleskyss	3 800	4 100	300	4 315
SUM 1.2 UNDERVISNING	240 313	233 284	-7 029	232 266

Etatens regnskap viser et totalt merforbruk på 7 029 000 kr.

Det ble i 2013 innført rutiner for økonomirapportering hver måned der hver enkelt virksomhetsleder møter undervisningssjef og økonomikonsulent for gjennomgang av status på sine driftsbudsjett. Tilbakemeldingene på rutine fra virksomhetslederne, har også vært utelukkende positive. Hver enkelt opplever en bedre oversikt og kontroll selv om man fortsatt er i en læringsprosess.

Inkluderende arbeidsliv

Det arbeides systematisk med oppfølging av sykemeldte med bl.a. utarbeidelse av individuelle oppfølgingsplaner og et tett samarbeid med NAV Arbeidslivssenter. I 2013 ble det, i samarbeid med arbeidslivssenteret, iverksatt to organisasjonsutviklingsprosjekter i etaten; i Mælumenga barnehage og ved Buskerud skole.

Administrasjon

Administrasjonen i undervisningsetaten har også i 2013 vært preget av sykdomsfravær over tid, noe som har svekket kapasiteten på undervisningskontoret. Dette har gjort at en har vært tvunget til å prioritere driftsoppgaver i etaten. Dette innebærer at man i mindre grad har kunnet ta tak i utviklingsoppgaver enn det som hadde vært ønskelig.

Grunnskole

Grunnskole hadde et merforbruk på 2 009 000 kr. Merforbruket skyldes i hovedsak tre faktorer – netto merforbruk i forbindelse med gjesteelever på 1 300 000 kr og innkjøp av nødvendig inventar i forbindelse med elevtallsøkning. Kostnader til elevskyss i forbindelse med undervisning ble tidligere regnskapsført på funksjonen skoleskyss. I 2013 ble disse utgiftene ført på funksjonen grunnskole, noe som utgjør et merforbruk på 300 000 kr. Tilsvarende mindreforbruk ligger på funksjonen skoleskyss.

Gjesteelever	Antall elever 2012	Total kostnad/inntekt	Antall elever 2013	Total kostnad/inntekt
Ut av kommunen	22	4 800 000	23	6 200 000
Inn i kommunen	14	4 000 000	13	4 100 000
Netto	8	800 000	10	2 100 000

Som det går frem av tabellen skyldes ikke kostnadsøkningen at antall elever har økt nevneverdig. Kostnadsøkningen skyldes at behovet for spesialundervisning for elever som er fosterhjemsplassert i andre kommuner, samlet sett, har økt betydelig. Dette er kostnader som må dekkes av hjemkommunen i tillegg til grunnbeløpet.

På lønn hadde funksjonen grunnskole et mindreforbruk, justert for refusjoner på 162 000 kr.

Kostra-nøkkeltall	Modum 2011	Modum 2012	Modum 2013	Buskerud	Gruppe 8	Landet
Netto driftsutgifter per innb. 6-15 år til						
- grunnskole og spesialskoler	74 278	75 365	79 202	76 856	79 048	78 931
- skolelokaler	17 457	18 338	17 670	18 451	15 863	18 242
- skoleskyss	2 672	2 830	2 474	2 037	1 725	1 917
Andel elever i grunnskolen som får spesialundervisning, prosent	7,6	8,2	7,6	9,0	8,8	8,3
Timer spesialundervisning i prosent av antall lærertimer totalt	15,9	17,9	17,1	18,1	18,6	17,6

Kostnadene pr. elev ligger noe over snittet i Buskerud, men nær snittet på landsbasis. Dette er en liten økning i forhold til situasjonen i 2012.

ELEV TALL I MODUMS	2009/10	2010/11	2011/12	2012/13	2013/2014
GRUNNSKOLE	pr. 01.02.09	pr. 01.02.10	pr. 01.02.11	pr. 01.02.12	Pr.01.02.13
Buskerud skole	167	162	160	156	167
Enger skole	174	177	178	178	190
Stalsberg skole	235	225	218	217	228
Sysle skole	160	155	170	172	163
Vikersund skole	284	288	290	284	308
Nordre Modum u.skole	211	209	209	225	237
Søndre Modum u.skole	224	223	245	238	235
Sum	1 455	1 439	1 470	1 470	1 528

Elevtallet har over tid vært relativt stabilt, men har fra høsten 2013 fått en økning på 58 elever. Tellingen pr. 1.2.2013 viser imidlertid at det ikke ligger an til noen ytterligere økning i elevtallet totalt sett. Vikersund skole har imidlertid en stor elevtallsøkning i inneværende skoleår og vil få en ytterligere økning i kommende skoleår.

Skolefritidsordning (SFO)

Kostra-nøkkeltall	Modum 2011	Modum 2012	Modum 2013	Buskerud	Gruppe 8	Landet
Andel innbyggere 6-9 år i kommunal SFO, prosent	63,5	64,1	62,0	61,0	58,0	60,9
Korrigerte brutto driftsutgifter til skolefritidsordning, per komm. bruker	24 437	27 458	26 238	24 063	24 832	26 299

SFO hadde netto mindreforbruk på lønnsområdet på 424 000 kr, og har en mindreinntekt på brukerbetaling på 173 000 kr. Dette skyldes en nedgang av antall elever som bruker skolefritidsordningene. Spesielt er nedgangen stor de siste månedene før sommerferien når det gjelder de eldste barna. Redusert personellbehov i noen av skolefritidsordningene er i noen grad brukt til å dekke inn personellbehov i skolene i undervisningstid.

Prisen på hel SFO-plass har i 2013 vært 2 300 kr med grense for redusert betaling på 3G brutto inntekt. Modum har fortsatt lav foreldrebetaling sammenlignet med mange andre kommuner.

På grunn av lav interesse ble det ikke gitt SFO-tilbud 4 uker i juli, slik som det har vært gjort i tidligere år.

Barnehager

Førskole hadde netto merforbruk på 1 106 000 kr. Av dette utgjør løsspostene 1 382 000 kr. Det har vært merforbruk på vikar. Det har dessuten blitt økt med en stilling ved to av barnehagene for å øke barnehagens kapasitet på

småbarnsavdelingene. Noe av dette er tatt inn ved økte inntekter på brukerbetaling; 160 000 kr ved barnehagen med økt kapasitet.

Kostra-nøkkeltall	Modum 2011	Modum 2012	Modum 2013	Buskerud	Gruppe 8	Landet
Andel barn 1-5 år med barnehageplass	89,2	86,1	86,2	89,6	91,1	90,0
Andel barn i kommunale barnehager i forhold til alle barn i barnehage	57	57	58,9	43,6	41,6	51,9
Korrigerte brutto driftsutgifter til kommunal barnehage pr. bruker	158 453	175 519	166 631	160 312	159 910	164 349
Brutto driftsutgifter til kommunale barnehager per oppholdstime	54	60	58	54	53	54
Kommunale driftsmidler til private barnehager per time (kr)	41	45	44	39	39	39
Fordeling av finansiering av kommunale plasser:						
Oppholdsbetaling	12,9	12,8	13,6	13,9	15,4	14,4
Statstilskudd	0,6	0,4	0,7	2,0	1,7	1,1
Kommunale driftsmidler	86,5	86,7	85,7	84,2	82,9	84,5

Selv om kostnadene ved drift av kommunale barnehager er redusert, har Modum fortsatt høye brutto driftsutgifter pr bruker. Det skyldes blant annet strukturen med mindre barnehager, samt mange barn med behov for ekstra tiltak. Tidlig innsats i barnehagene med stor pott til generell styrking i barnehagene bidrar også til det relativt høye driftsnivået.

Oppholdsbetalingen for heldagsplass i kommunal barnehage har i 2013 vært gradert, med makspris på 2 330 kr, friplass for brutto årsinntekt under 5G og redusert betaling på 1 800 kr mellom 5 og 6 G. Modum har også i 2013 hatt en gunstig foreldrebetalingssystem sammenlignet med andre kommuner. Dette bekreftes i tabellen ved at bare 13,6 % av finansieringen dekkes over oppholdsbetalingen. Til sammenligning er prosentatsen 14,4 % for landet.

Ved årsskiftet 2013/2014 var det 659 barn i barnehagene i Modum. De er fordelt slik:

Private barnehager

Antall barn	Pr. 01.01.12	Pr. 01.01.13	Pr.01.01.14
1-2 år	89	90	87
3-5 år	186	186	184
Total	275	276	271

Kommunale barnehager

Antall barn	Pr. 01.01.12	Pr. 01.01.13	Pr.01.01.14
1-2 år	120	117	124
3-5 år	244	249	264
Total	364	366	388

Totalt antall barn i bhg.	639	642	659
----------------------------------	------------	------------	------------

Alle søkere med rett til plass fikk et tilbud, men ikke alle fikk sitt første eller andre ønske oppfylt. Noen av de som ikke hadde rett til plass fikk også tilbud.

Det er gjennomført et arbeid med å utvikle kriterier for gjennomføring av tilsyn. På grunnlag av dette iverksettes det tilsyn i alle barnehager. I henhold til plan vil dette være et arbeid som går over 3 år.

Plan for overgang barnehage-skole er revidert.

Fokus i 2013 har vært: Leik, læring og danning, vennskap, deltagelse og tilhørighet. Positivt arbeidsmiljø og engasjement, ansvarliggjøring av den enkelte medarbeider samt foreldre som sine barns viktigste ressurs.

Styrket tilbud til førskolebarn har et merforbruk på 2 128 000 kr. Dette skyldes en kraftig økning av ressursbruken til barn med enkeltvedtak om spesialundervisning, både i kommunale barnehager, private barnehager og ikke minst i forbindelse med fosterhjemsplassert barn med enkeltvedtak om spesialundervisning i andre kommuner.

Tiden som barnet får spesialundervisning i barnehagene er også fritatt for brukerbetaling i henhold til opplæringsloven. Dette bidrar også til mindre inntekter i barnehagene, der disse barna har plass.

Voksenopplæringen

Voksenopplæringen hadde et netto merforbruk 2 371 000 kr.

Det er mindreinntekt på tilskudd til norsk for fremmedspråklige på 1 285 000 kr. Dette dekkes opp av bundet driftsfond.

Omlegging av skyssordningen for multifunksjonshemmede elever som får grunnskoleopplæring i VO har gitt en uventet stor merutgift i forhold til budsjettet. Dette er skyss som tidligere har vært ivaretatt av arbeidssenteret, men som nå må kjøres med drosje.

Lønnsområdet hadde et merforbruk på 760 000 kr. Dette merforbruket skyldes i hovedsak iverksetting av mottakstilbudet for grunnskoleelever og må sees i sammenheng med mindreforbruket på lønn i grunnskole/SFO.

Voksenopplæringen i Modum har et samarbeid med Krødsherad og Sigdal kommune, og tilbyr også opplæringstjenester til disse.

Ved utgangen av 2013 var det ca 120 elever og 17 ansatte ved Voksenopplæringen. En god del av undervisningen foregår ved eneundervisning, evt i små grupper.

Satsningsområder i år er Vurdering for læring og bruk av IKT i undervisningen, i tillegg oppstart av samfunnskunnskap på bakgrunn av at nye obligatoriske prøver i norsk og samfunnskunnskap som kommer i 2014.

Man har sett seg nødt til å kutte ned på tilbudet til dem som ikke har krav hjemlet i lovverket. Dette for å frigjøre ressurser til dem som har lovpålagt plikt til spesialundervisning, da det er flere nye elever i denne gruppen.

Faglige resultater måles på beståtte norsksprøver. Tabellen under viser resultater for Modum, Buskerud og på landsbasis.

	Modum		Buskerud		Hele landet		Mål
	2013	2011	2013	2011	2013	2011	
Norsksprøve 2 muntlig	95%	89%	92%	93%	91%	91%	85%
Norsksprøve 2 skriftlig	87%	56%	62%	67%	61%	62%	60%
Norsksprøve 3 muntlig	92%	65%	77%	72%	75%	77%	80%
Norsksprøve 3 skriftlig	55%	43%	52%	55%	50%	53%	50%

Resultatene for 2013 viser markant fremgang, på tross av at resultatene på lands- og fylkesbasis ikke viser de store forskjellene.

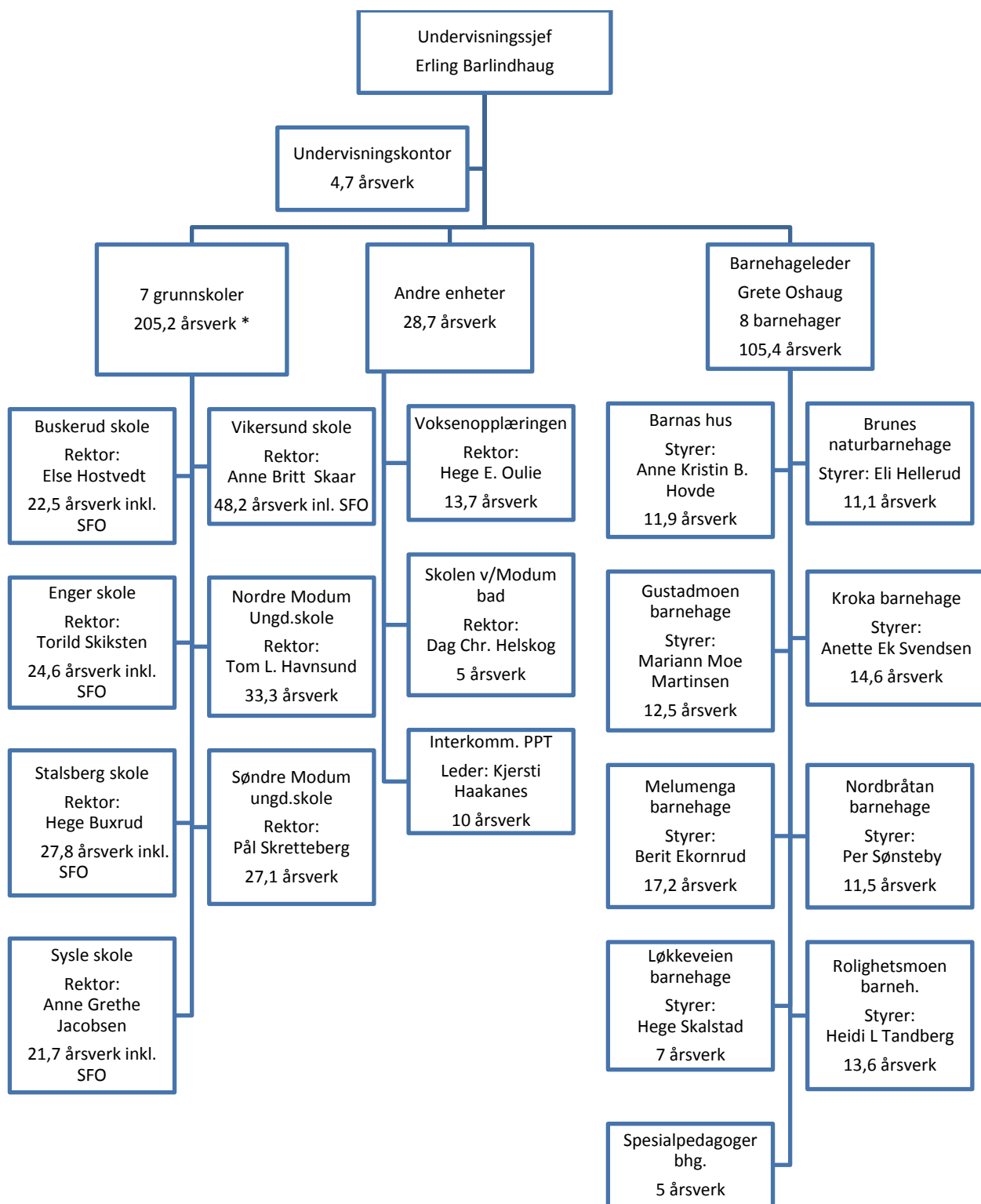
Pedagogisk-psykologisk tjeneste (PPT)

Grunnet manglende søkning har to stillinger stått ubesatt i første halvår, noe som blant annet har ført til redusert kapasitet på logopedområdet. Noe av den manglende kapasiteten er imidlertid avhjulpet ved innleie av konsulenter. Disse stillingene ble besatt fra sommeren 2013 og de nye rådgiverne er godt i gang.

Det ble i 2013 henvist 24 barn under skolepliktig alder, mot 34 året før.

Det vil si en nedgang på 29,4 %. I grunnskolealder ble 38 barn henvist, mot 40 barn året før – noe som tilsier en nedgang på 5%. Av voksne ble 5 personer henvist, mot 26 voksne i 2012 – en nedgang på 80,7 %

UNDERVISNINGSETATEN: 345 ÅRSVERK PR 31.12.13



*) Vaktmestere på skolene var ikke med i rapporten for 2012

6 HELSE- OG SOSIALSEKTOR

Mål for helse- og sosialsektoren

Sikre at brukere/pasienter er på rett omsorgsnivå og får tilpassede tjenester.

Måleindikator: Redusere overliggerdøgn på sykehus med 50 % fra 2012 til 2013.

Måloppnåelse:

Det har i 2013 vært 2 overliggerdøgn på sykehus. Tallet er redusert fra 34 i 2012.

Økt satsing psykisk helsevern

Måleindikator: Redusere antall innleggelser og behandlinger i 2. linjetjenesten med 10 %.

Måloppnåelse:

Tall fra Ringerike DPS viser at det i 2011 og 2012 var det 38 innleggelser, mens det for 2013 var en reduksjon til 21 innleggelser. Antall innleggelser fra Modum på Lier sykehus har også gått noe ned i samme tidsrom, mens det har vært en økning i innleggelser på Blakstad. Satsing på forebyggende tiltak som «Rask psykisk helsehjelp», trygghetsplass ved Geithusberga bofelleskap og et variert rehabiliteringstilbud ved Frydenberg vil gi resultater på lengre sikt.

Tidligere intervensjon barn og ungdom

Måleindikator: Redusere antall henvisninger til BUP med 10 % i 2013.

Måloppnåelse:

Når det gjelder BUP er det 63 aktive saker fra Modum i 2013. Antall konsultasjoner for pasienter fra Modum kommune er følgende 2011: 2041, 2012: 1734, 2013: 1850. Tallene varierer noe, men totalt sett har det vært en reduksjon i antall henvisninger.

Satsing på nye forebyggende tiltak, psykologstilling på helsestasjon og et samarbeid om familierapeut mellom helsestasjon og barnevern.

Egenmestring og økt trivsel

Måleindikator: Andel hjemmeboende eldre over 80 år var i 2010 80 %, denne andelen økes til 85% i økonomiplanperioden

Måloppnåelse:

Andel hjemmeboende eldre over 80 år var i 2013 89,6 %. Hverdagsrehabilitering innført høsten 2013.

Økonomi

(tall i 1000 kr)	Regnskap 2013	Budsjett 2013	Avvik	Regnskap 2012
100 Politisk styring	89	146	57	124
120 Administrasjon	2 992	3 830	837	3 684
121 Forvaltningsutg. i eiendomsforv.	391	365	-26	186
180 Div fellesutgifter	-1 923	-1 923	0	-3 066
232 Forebygging - helsestasjon	7 973	8 566	593	5 609
233 Annet forebyggende helsearbeid	2 072	4 659	2 587	2 425
234 Aktivisering eldre/funksjonshemmede	7 634	7 827	193	8 677
241 Diagnose, behandling, rehabilitering	15 473	16 244	771	16 187
242 Råd, veiledning, sosial forebygg. arb.	7 390	7 573	183	6 658
243 Tilbud til personer med rusproblemer	117	162	45	183
244 Barneverntjenesten	7 077	7 069	-8	6 785
251 Barneverntiltak i familien	2 596	2 168	-428	1 918
252 Barneverntiltak når barnet er plassert	18 910	16 586	-2 324	15 107
253 Helse- og omsorgstj. i institusjon	77 557	76 463	-1 095	78 188
254 Helse- og omsorgstj. til hjemmeboende	125 335	118 529	-6 807	122 442
255 Medfinansiering somatikk	14 122	14 050	-72	
261 Institusjonslokaler	3 752	3 620	-132	13 259
265 Kommunalt disponerte boliger				2 704
275 Introduksjonsordningen	6 161	5 888	-273	5 833
276 Kvalifiseringsordningen	3 916	3 715	-201	4 790
281 Økonomisk sosialhjelp	16 518	15 431	-1 087	11 770
283 Bistand til etablering av egen bolig	-476		476	-1 323
285 Tjenester utenfor ordinært komm tj	-14	41	55	4
SUM 1.3 HELSE OG SOSIAL	317 663	311 008	-6 655	302 144

Helse- og sosialsektoren hadde i 2013 et merforbruk på 6 655 000 kr.

Til tross for betydelige budsjettøkninger er det overskridelser både innen barnevern og sosialhjelp. I tillegg er det stort merforbruk knyttet til ressurskrevende brukere. Det er også overskridelser på lønn innen pleie og omsorg.

Inkluderende arbeidsliv

Det har vært en positiv utvikling når det gjelder sykefravær. Det blir satset mye på forebyggende tiltak i den enkelte virksomhet.

Samhandlingsreformen

Frydenberg har vært stengt 3 uker på sommeren og 2 uker i jula; dette har ikke gitt overliggerdøgn i disse periodene. Kommunen har en dekningsgrad av plasser med heldøgnsbemanning på 35 %, sammenlignet med landet for øvrig på 28 %.

Gjennom 2013 har det vært arbeidet med et prosjekt "Døgnopphold øyeblikkelig hjelp" knyttet til Ringerike interkommunale legevakt. I oktober ble det tatt i bruk to kommunale øyeblikkelig hjelp plasser på Modumheimen (KØH). Ved utgangen av året var plassene benyttet til 9 innleggelse, i inntil tre døgn. I tillegg er det etablert sentrale plasser på sykehuset. Ordningen blir lovpålagt fra 01.01.16.

IKT

Bruk av informasjonsteknologi er høyt prioritert etaten. To prosjekter ble planlagt; elektronisk meldingsutveksling (e-Link) mellom sykehus, laboratorier og fastleger og innføring av nytt ressursstyringsprogram (elektroniske timelister). Oppstart mars 2014. Gerica Plan er innført som et planleggingsverktøy for hjemmetjenesten for bruk av ressurser og arbeidslister. Fakturering av alle pleie- og omsorgstjenester skjer elektronisk via fra Gerica til kommunens økonomisystem.

Hverdagsrehabilitering

Kommunestyret fattet i sak 106/12 vedtak om å innføre hverdagsrehabilitering. Hverdagsrehabilitering gjennomføres i pasientens egen bolig og nærmiljø, og skal bidra til bedre helse og en aktiv alderdom for innbyggerne. Teamet var operativt fra oktober. Modum kommune fikk 600 000 kr til prosjektet gjennom utlyste midler fra Helsedirektoratet.

Kjøkkenprosjektet

Kjøkkenprosjektet ble igangsatt med en felles leder i april etter kommunestyrets vedtak i sak 9/11. Produksjonskjøkkenene har kjøkkenfaglig ansvarlige som har ansvaret for daglige drift. Kjøkkenprosjektet skal se helheten, sørge for et godt faglig miljø og riktig ressursfordeling i de ulike avdelingene. Prosjektet skal sikre ernæringsmessig riktig kost og tilstrebe like forhold/tilbud etatens ulike virksomheter.

Kompetanse

37 ansatte har deltatt i studiesirkelen «Demensomsorgens ABC». 56 ansatte på Modumheimen fullførte kurset med grunnopplæring i data- lese- skrive- og regneferdigheter. VOX bidro med 836 000 kr. Prosjektet «Myndiggjorte medarbeidere» er i samarbeid med NAV arbeidslivssenter startet høsten 2013 på Modumheimen. NAV har gitt tilsagn om 169 000 kr til prosjektet som avsluttes i 2014.

Enkeltansatte i etaten har fullført videreutdanning i 2013, bl.a. i velferdsteknologi og psykisk helsearbeid. Tun funksjonshemmede utmerker seg med at flere assistenter tar fagbrev som omsorgsarbeidere.

Modum er med i et hospiteringsprosjekt sammen med 5 andre kommuner og Ringerike sykehus. Fra Modum har ca 20 sykepleiere gjennomført todagers hospitering på sykehuset og flere har deltatt på fagdager. Kommunen har deltatt i prosjekt; Kompetanseoverføring av lærings- og mestringstilbud fra Vestre Viken til samarbeidene kommuner. Frisklivssentralen og Frydenberg har fått tildelt midler til nytt to-årig interkommunalt prosjekt; Friskliv og mestring.

Planarbeid

Gjennom året har Boligsosial handlingsplan, Plan for Tun funksjonshemmede og Prosjektplan for hverdagsrehabilitering blitt vedtatt politisk. Det har i tillegg vært flere arbeidsgrupper som har involvert politikere, brukergrupper og tillitsvalgte. Arbeidet i plangruppe for nytt sykehjem har blitt avsluttet i 2013 og arbeidet videreføres nå under ledelse av teknisk etat.

Kommunehelsetjenesten

<i>Kostra nøkkeltall</i>	<i>Modum 2011</i>	<i>Modum 2012</i>	<i>Modum 2013</i>	<i>Buskerud</i>	<i>Gruppe 8</i>	<i>Landet</i>
Netto dr.utg. pr. innb.til helse	2 543	1 900	1 952	2 089	1 895	2 132
-skole/helsestasj pr.innb 0-20	1 577	1 913	2 598	1 895	1 846	1 938
-forebyggende arbeid	134	182	152	210	100	158
-diagnose, behandling	2 036	1 263	1 179	1 395	1 288	1 472
Legeårsverk pr 10 000	9,6	9,4	9,3	9,7	9,2	10,1
Årsverk fysioterapi pr 10 000	12,6	12,9	12,3	9,9	9,1	8,9

Frydenberg er flyttet fra funksjon 241 til 253. Derfor stor forskjell fra 2011 til 2012

i.

Lege- og fysioterapidekningen er god. Legedekningen har vært stabil. De fleste fysioterapeutene har ventelister. Folkehelseprofilen som årlig produseres av Folkehelseinstituttet gir nyttig informasjon om tilstanden i kommunen, og brukes i planlegging og evaluering av ulike tiltak, noe som kommunen også er pålagt i Kommunehelseloven.

Forebyggende virksomhet

Ressursenter for helsefremmende arbeid innen psykisk helse er etablert i samarbeid mellom Kildehuset ved Modum Bad, Buskerud fylkeskommune og Modum kommune. Et av tiltakene i ressursenteret er prosjektet Rask psykisk helsehjelp som også har fått midler fra Helsedirektoratet. Modum er en av 12 kommuner i landet som i en treårsperiode skal tilby gratis behandling av personer over 18 år med lett og moderat angst og depresjon. Dette er direkte hjelp uten henvisning. Prosjektet har kommet godt i gang og har siden oppstart i mai 2013 og ut året hatt 200 henvendelser.

Frisklivssentral

Som et nytt tiltak er det arrangert tre kompetansedager, disse har vært fulltegnede med deltagere fra andre kommuner. Vel 200 personer, inkludert HM Kongen og HM Dronningen, har besøkt Frisklivssentralen i 2013 i samarbeid med Frydenberg. Vi har gitt 15 foredrag for større forsamlinger, utenfor Modum. Frisklivssentralen har vært base for tre mastergradsoppgaver og deltatt i pilotprosjekt knyttet til frisklivsresept i regi av NTNU. Ordningen med frisklivsresept er revidert og videreutviklet lokalt. Reseptperioden er utvidet fra tre til seks måneder og fokus på behov for samtaleoppfølging er styrket. «Aktivitet for moro skyld» har fått fotfeste og hver uke deltar 50 – 70 ungdommer. Tilbud om «Aktiv UNG» er videreført, evaluering pågår. Arbeidet har vært synlig i media gjennom lokale medier og NRK. Frisklivssentralen har bidratt aktivt inn i kommunens samarbeid med Modum Bad.

Helsestasjonstjenesten

Modellutprøving av psykolog i kommunen videreføres med statlige tilskudd (2.år) Helsestasjon mottok i 2013 410 000 kr. Styrking av skolehelsetjenesten i barneskolen har fått 200 000 kr fra Helsedirektoratet. Helsestasjon har i samarbeid med NAV mottatt 550 000 kr i statstilskudd fra Fylkesmannen til miljøterapeut innen rusforebyggende arbeid for ungdom mellom 16 og 23 år. Skolehelsetjenesten i videregående skole har sammen med Rosthaug videregående skole og Buskerud Fylkeskommune deltatt i et felles prosjekt om tjenestedesign basert på

sammenhengen mellom helse og læring for å redusere/forebygge frafall i VGS. Det er gjennomført ny ungdomsundersøkelse via Ung Data i 2013 som understreker behovet for ytterligere satsning på ungdom og psykisk helse.

Kommunen deltar i et nytt tverretattlig samarbeidsprosjekt med Borgestadklinikken; Barn i Rusfamilier (BIR) som etterfølger TIGRIS prosjektet hvor fokus er rusproblematikk og tidlig intervensjon hos gravide og sped- og småbarnsforeldre. Kommunens folkehelseprofil samsvarer med utfordringer innen helsestasjonstjenesten (mange barn av enslige forsørgere, mange unge uføretrygdede, mange med psykiske plager og lidelser, lavt utdanningsnivå, høyt frafall i videregående skole). Tilflytting av mange barnefamilier med behov for ekstra oppfølging øker presset på tjenesten.

Ergo-/fysioterapitjenesten

Fortsatt økt fokus på forebygging er gjort mulig fordi det er midlertidig ansatt en ferdig utdannet fysioterapeut istedenfor turnuskandidat. Samarbeid med ungdomsskoler for å øke andelen som deltar i kroppsøvingstimer. Mer formalisering rundt motorikkoppfølging i barnehagene. Det er startet et samarbeid med fysioterapi, friskliv og helsestasjon i Sigdal og Krødsherad rundt aktivitetstilbud for barn og unge med funksjonsnedsettelse.

NAV Modum

<i>Kostra nøkkeltall</i>	<i>Modum 2011</i>	<i>Modum 2012</i>	<i>Modum 2013</i>	<i>Buskerud</i>	<i>Gruppe 8</i>	<i>Landet</i>
Netto dr.utg øko. sosialhjelp . pr. innb.20-66 år:	1 346	1 408	2 014	1 674	1 244	1 522
Brutto dr.utg til sos.tjeneste .pr.komm. bruker	43 550	45 589	52 256	77 330	74 043	91 872
Andel ib. 20-66 år mottatt øk.hjelp	5,2	5,3	5,7	4,2	3,9	4,1
Brutto dr.utg. økonomisk. sosialhjelp pr. mottaker	27 483	27 968	36 088	39 820	33 414	39 849

Stadig større andel av befolkningen mottar sosialhjelp, som gir et merforbruk innen tjenesten. Svært mange får supplerende sosialhjelp i tillegg til trygd, noe som gir relativt lave brutto driftsutgifter per bruker. Andel på uføretrygd 18-44 år er høyest i Buskerud (3,6% mot 2,4% som er snittet i Buskerud).

For å bremse denne utviklingen er det fokus på ungdom under 25 år. Som omtalt i formannskapssak 51/13 var 10,7 % av de mellom 18-24 år sosialhjelpsmottagere, et høyere tall enn eksempelvis Drammen eller Ringerike.

Det er opprettet et ungdomsteam med tre veiledere, som jobber på tvers av mottak- og oppfølgingsteam, spisset innsats for ungdom i alderen 16-24 år. Teamet skal samarbeide tett med andre aktører. I prosjektet «Arbeid for sosialhjelp», samarbeider NAV med virksomheter i kommunen og til sammen er 25 praksisplasser etablert. I 2013 har 8 ungdommer fått dette tilbudet, og flere er på vei til å få plass. Arbeidsmarkedet har blitt tøffere i Modum, og kommunen er en av de i Buskerud med høyest ledighet. Dette gir utslag i økt antall søknader om dagpenger, sosialhjelp og andre ytelser.

375 personer har nå hatt maks periode (4 år) på arbeidsavklaringspenger (AAP). Dette kan medføre økning på sosialhjelp og kvalifiseringsstønad i 2014.

Flyktningtjenesten

Kommunestyret vedtok i sak 63/12 at Modum skal bosette sin forholdsmessige del av flyktninger, som for 2013 utgjorde 20 personer. Flyktningene kom fra Afghanistan, Eritrea, Iran og Somalia. Pr desember 2013 deltok 21 personer i introduksjonsprogram for nyankomne innvandrere. Det ble våren 2013 startet innføringsklasser i norskopplæring for grunnskoleelever fordelt på to klasser. Modum har få arbeidsplasser der flyktninger uten fagkompetanse kan få arbeid. Mange flyktninger satser på utdanning i stedet for arbeid ved introduksjonsprogrammets slutt. Refusjonen fra staten reduseres fra 100 % til 80 for enslige mindreårige flyktninger.

Midt-Buskerud barneverntjeneste

<i>Kostra nøkkeltall</i>	<i>Modum 2011</i>	<i>Modum 2012</i>	<i>Modum 2013</i>	<i>Buskerud</i>	<i>Gruppe 8</i>	<i>Landet</i>
Netto dr.utg.pr.innb. 0-17 år	7 624	8 786	10 563	8 453	6 919	7 500
Netto dr.utg. pr. barneverns klient	84 369	95355	101941	107674	-	105 192
Andel 0-17 år med undersøkelse	5,8	5,5	6,3	4,3	-	4,0
Andel 0-17 år med barnevernstiltak	5,7	5,9	6,2	5,2	-	4,7
Brutto dr. utg.						
- barnevernstjeneste pr.reg. barn	31 722	36 394	36 934	43 353	-	42 983
-barneverntiltak i familie pr barn	26 842	19 804	27 957	48 757	-	40 857
-barneverntiltak utenf. familie pr barn	364 456	469 524	408 038	275 359	-	253 210

Midt-Buskerud barneverntjeneste ble etablert 1.10.2013 ved at Sigdal kommune ble innlemmet. Tjenesten består av 17,5 årsverk og betjener ca 19000 innbyggere. Merforbruk skyldes i hovedsak økte utgifter til fosterhjemsgodtgjørelse grunnet økt antall plasseringer. Plasseringer har en høyere kostnad i en oppstartfase.

Nyopprettet familieterapeutstilling ble besatt høsten 2013. Hovedarbeidsoppgave er forebyggende arbeid for barn og deres familier på helsestasjonen og som hjelpetiltak i barneverntjenesten.

Antall bekymringsmeldinger øker også i 2013. I tillegg mottas ca 50 henvendelser per år hvor det gis generell råd/ veiledning til familier uten at det registreres som melding/sak. Om lag 1/3 av alle henvendelser til barneverntjenesten kommer fra foreldre og/eller ungdommen selv som ønsker bistand. Antall barn med tiltak øker jevnt, og det er et godt etablert samarbeid med andre tjenester/etater som fører til at flere barn og familier får rett hjelp til rett tid i tråd med intensjonen i barnevernloven.

I 2013 ble det gjennomført forvaltningsrevisjon på barnevernområdet etter bestilling fra kontrollutvalget og rapporten forelå våren 2013. Sitat fra kontrollutvalgets sakspapirer til møte den 18.02.2014:

«Rapportens hovedkonklusjon var at barneverntjenesten generelt gjør et meget godt arbeid. Dette gjelder både håndtering av bekymringsmeldinger, vedtak om tiltak og kvalitet på de vurderinger som gjøres i forbindelse med omsorgsovertakelse. Undersøkelsen avdekket at to forhold burde bedres: 1) Evaluering av iverksatte

tiltak/planer og 2) implementere system for rapportering og oppfølging av avvik. Barneverntjenesten hadde for øvrig allerede begynt arbeidet med et kvalitetsutviklingssystem».

MODUM KOMMUNE	2008	2009	2010	2011	2012	2013
Antall meldinger	102	109	150	191	203	214
Antall avsluttede undersøkelser	77	91	75	122	149	137
Barn med hjelpetiltak	58	65	81	86	103	99
Av disse; barn plassert frivillig utenfor hjemmet	9	9	6	7	3	10
Barn under omsorg/ plassert utenfor hjemmet (inkl. akuttvedtak)	9	11	17	30	38	44
Antall barn i tiltak totalt	68	76	98	116	141	143
Prosentandel fristoversittelser i undersøkelsessak	4,2%	13,6%	5,4%	2,5%	15,6%	22,8 (Midt-Buskerud)
Antall saker per besatte stilling	-----	-----	29,2	28,6	31,9	25,9 (Midt-Buskerud)

Pleie- og omsorgstjenester

<i>Kostra nøkkeltall</i>	<i>Modum 2011</i>	<i>Modum 2012</i>	<i>Modum 2013</i>	<i>Buskerud</i>	<i>Gruppe 8</i>	<i>Landet</i>
Netto dr.utg.pr.innb. 80 år +	285 820	316 341	319 123	335 432	359 839	353 572
Andel av innb. 80+, institusjon	11,8	10,6	11,6	11,2	11,4	13,8
Korr brutto dr.utg.pr.hjemmetj.bruker	210 103	241 003	249 908	-	-	-
Korr brutto dr.utg.pr.plass i institusjon	774 726	962 821	956 333	1 029 833	1 004 833	977 248

Tun Geithus

Utvikling av Tun Geithus ble politisk behandlet i 2013. Tunet har hatt god økonomistyring. Det er arbeidet videre med å samle innsats innen psykisk helsearbeid i tunet. Oppstart med multidose. På Geithus bo og dagsenter har det vært videre satsing på innhold i tjenesten til den enkelte beboer. Ved Geithusberga bofellesskap har en av leilighetene blitt benyttet som forebyggende leilighet/kriseplass. For Katfos aktivitetssenter har det vært sett på samlokalisering med Geithusberga i forbindelse med bygging av nye omsorgsleiligheter.

Tun Vikersund

Merforbruket på VBD totalt var 1,5 mill. kr. Noe av dette skyldes høyt sykefravær på den nye delen, 12,3 % mot 3,6 % på den gamle delen. Endret brukergruppen på avdeling F reduserer behovet for bemanning. De ansatte som har ønsket det jobber fortsatt i tunet. Tunet har gjennom mange år hatt svært pleietrengende brukere og flere av brukerne har fått sykehjemsplass.

Tun rehabilitering Frydenberg

Frydenberg har hatt en sentral rolle i kommunens innsats innen Samhandlingsreformen. Frydenbergkurset og Frydenberg kafe er arrangert både vår og høst. Det gjennomføres 75- årssamtaler samt årlige oppfølgingsamtaler. Frydenberg har 15 rehabiliteringsplasser og 3 observasjonsplasser. Totalt har det vært 227 innleggelses (178 rehabiliteringsopphold og 49 observasjonsopphold), av disse har 160 (70%) blitt skrevet ut til egen bolig etter oppholdet. 12 personer har blitt innlagt sykehus, 28 er reinnlagt. 21 personer har hatt behov for tjenester på

høyere nivå, enten sykehjem (12) eller omsorgsboliger med heldøgns bemanning (9). Gjennomsnittlig liggetid har vært 20 døgn (lengste opphold 76 døgn, korteste opphold 1 døgn). Gjennomsnittsalder har i 2013 vært 79 år (28-97år).

Tun Modumheimen

Modumheimen har et merforbruk på 1,2 mill. kr. Lønnspostene viser et merforbruk på 2,1 mill. kr som i hovedsak skyldes bruk av vikarer. I tillegg til dette er det utgifter til vikarbyrå på kr 284 000.

Rekruttering av sykepleiere har vært en stor utfordring hele året. Dette har medført at den planlagte ekstra nattevaktstrengen ikke har kommet i gang i løpet av året.

Dagsenter for hjemmeboende personer med demens og demensteamet var i drift hele året og 6 brukere benyttet tilbudet to dager pr uke. Demensteamet har gjort en kartlegging av hjemmeboende personer med demens og deres tjenestebehov. Årets TV- innsamlingsaksjon ga den lokale demensomsorgen stor media oppmerksomhet og sammen med arrangert fagdag for ansatte ga dette økt kunnskap om demensomsorg.

Fylkesmannens helseavdeling gjennomførte et tilsyn med hovedvekt på bruk av tvang. Det er jobbet med å lukke det omfattende avviket som ble gitt.

Nytt avdelingskjøkken/stue på avdeling 5 er tatt i bruk til stor glede for beboere og ansatte. Gjennom året har det vært arrangert mange ulike aktivitetstiltak for beboerne på Modumheimen. Nytt i 2013 var Pub-kvelden som samlet 140 personer.

Tun funksjonshemmede

Innen tunet er det et merforbruk på brukerstyrt personlig assistanse (BPA) på 3,6 mill. kr, inkl. kjøp av tjenester til noen enkeltbrukere utenom denne ordningen. I tunet er det etablert en ny BPA-ordning i 2013. Til sammen er det 11 ordninger, 8 ordninger har Dedicare som arbeidsgiver, 2 er kommunale og 1 er foretak.

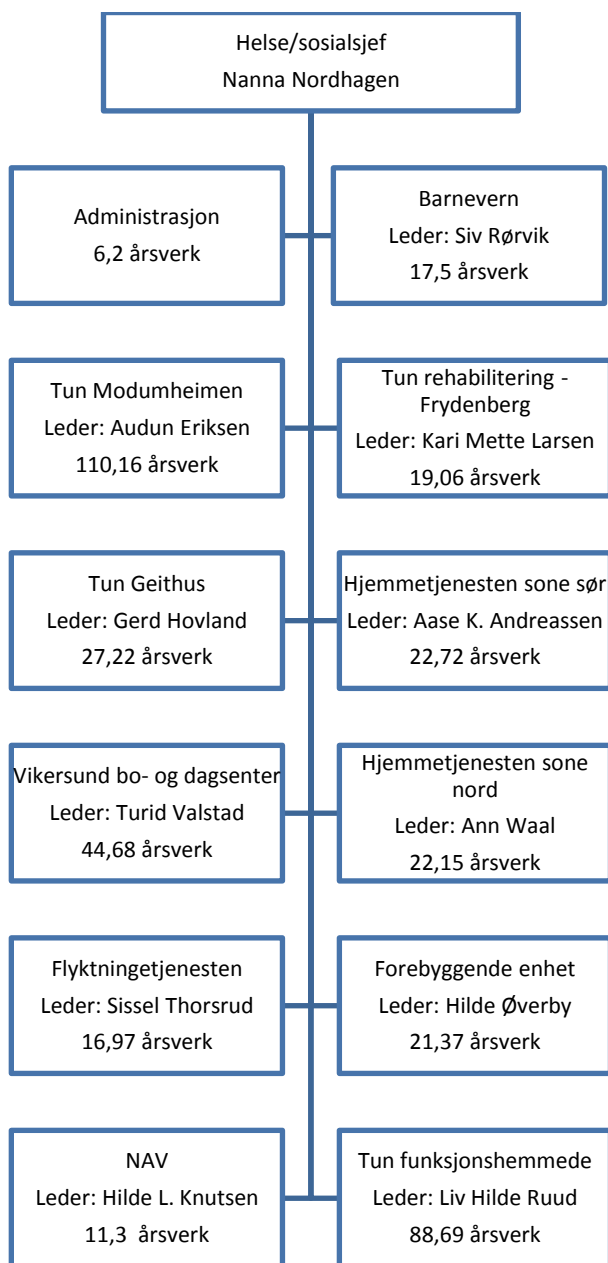
Fokuset har vært helhetlig tenkning og sammen finne gode løsninger for brukerne, noe som har gitt noen endringer. I samarbeid med Arbeidslivssenteret har det vært arbeidet systematisk med arbeidsmiljø gjennom hele året.

Ambulerende tjenester er forsterket med ett årsverk. Tjenesten er fleksibel og har stor evne til å gi tjenester raskt. Hovdeveien bofellesskap (avd. G på VBD) har hatt første år med full drift og består av 6 leiligheter. Årsverk er overført fra Ekorntua. Oppstart av turnus med langhelger i Stadionveien med prøvetid frem til aug.14. For Vikersund arbeidssenter er det utarbeidet plan for nye lokaler, med flytting i 2014.

Hjemmetjenesten (Sør/Nord)

Det er viktig med et nært samarbeid internt i hjemmetjenesten og med hverdagsrehabilitering for å utvikle tilbudet. Dette vil på sikt påvirke hjemmetjenesten og dens arbeidsmetoder. Apotek 1 på Åmot er ny leverandør av multidoser pr. okt.13. Hjemmetjenesten har hatt internrevisjon utført av tilsynsfarmasøyten med tema «Utlevering av faste legemidler».

HELSE OG SOSIALETATEN
409 årsverk pr 31.12.13



7 KULTURSEKTOR

Mål for kultursektoren

Ha plandokument for kultursektoren som avklarer mål og satsningsområder for sektoren.

Måleindikator: Kommuneplan for kultur utarbeides med følgende delplaner: Kulturminneplan, plan for idrett og fysisk aktivitet, strategiplan for de enkelte virksomheter i kultursektoren.

Måloppnåelse: Kommunestyret vedtok å lage en kulturminneplan. Arbeidet med planen er påbegynt.

Bedre dialog med kommunens innbyggere.

Målindikator: Oppnå minimum 5 poeng på vurdering av nettsiden

Måloppnåelse: Direktoratet for forvaltning og IKT (Difi) ga i 2013 strengere kriterier for kvalitetsvurdering av nettsted med mer fokus på digital toveiskommunikasjon og selvbetjening. Dette medførte lavere score enn tidligere år - 4 av 6 stjerner. Arbeid med oppgradering av nettsiden startet i 2013.

Opprettholde tilgjengelighet og åpningstider i kommunale tilbud.

Måleindikator: Oppnå antall besøk/deltakere i forhold til budsjetterte mål.

Måloppnåelse: Alle tjenesteområder nådde sine mål i forhold til besøk/deltakere. Utfyllende besøksstatistikk i tekstdel for kulturetaten.

Økonomi

	Regnskap	Budsjett	Avvik	Regnskap
(beløp i 1000 kr)	2013	2013		2012
100 Politisk styring	93	145	52	90
120 Administrasjon	5 566	5 232	-334	5 194
180 Diverse fellesutgifter	-199	-200	-1	-317
202 Grunnskole	187	37	-150	-98
231 Aktivitetstilbud barn og unge	2 158	2 210	52	2 216
232 Forebygging	3		-3	
234 Aktivisering eldre og funksjonshem	476	345	-131	365
370 Bibliotek	3 145	3 015	-130	3 137
373 Kino	53	368	315	298
375 Museer	1 785	1 785	0	1 410
377 Kunstformidling	70	70	0	75
380 Idrett	2 931	3 755	824	3 557
381 Kommunale idrettsbygg	2 276	2 312	36	2 210
383 Musikk- og kulturskole	3 574	3 519	-55	3 612
385 Andre kulturaktiviteter	4 343	4 592	249	4 643
386 Kommunale kulturbygg	321	375	54	347
SUM 1.5 KULTUR	26 780	27 560	780	26 739

Sektoren hadde et mindreforbruk på 780 000 kr. Ledere for de ulike ansvarsområdene har bidratt til innsparinger der det er mulig for å unngå driftsunderskudd. Kino, kulturhus og svømmehall har alle hatt inntjening over budsjett, noe som bidrar til å dekke merutgifter på de tjenesteområder det gjelder.

Det er bevilget, men ikke utbetalt midler til idrettsanlegg og grendehus på til sammen 600 000 kr. Disse midler overføres fond.

Kostra-tallene gjenspeiler kommunens kultursatsing. Sammenlignet andre kommune er det et på idrett og museer kommunen skiller seg fra andre kommuner.

<i>Kostra nøkkeltall</i>	<i>Modum 2011</i>	<i>Modum 2012</i>	<i>Modum 2013</i>	<i>Buskerud</i>	<i>Gruppe8</i>	<i>Landet</i>
Netto dr.utg pr innb for kultursektoren (kr)	1822	1928	1835	1730	1585	1950
<i>Andel i % til:</i>						
Aktivitetstilbud barn og unge (F231)	8,5	8,6	8,7	7,4	8,9	10,1
Bibliotek (F370)	13,3	13,2	13,9	15,7	16,2	13,9
Kino (F373)	2,9	2,4	1,7	0,8	1,8	0,6
Museer (F375)	5,1	5,5	7,2	3,1	2,2	3,9
Kunstformidling (F377)	0,4	0,3	0,3	1,9	3,1	4,4
Idrett (F380)	18,2	21,8	19,2	15,8	8,4	9,8
Kommunale idrettsbygg og idrettsanlegg (F381)	10,5	8,6	9,4	14,7	18,3	22,1
Musikk – og kulturskoler (F383)	14,4	14,6	14,9	13,1	17,4	13,3
Andre kulturaktiviteter (F385)	19,1	18,1	17,6	16,6	11,2	12,7
Kommunale kulturbygg (F386)	7,0	6,8	7,2	11,5	12,6	9,1

Arbeidsmiljø/IA

Det ble i 2013 gjennomført medarbeiderundersøkelse i kulturetaten. Resultatet i undersøkelsen viste gjennomgående høy score på alle svar. De ansatte har god trivsel på arbeidsplassen. Det ble ikke iverksatt tiltak på bakgrunn av undersøkelsen.

Administrasjon

Administrasjon som består av servicetorg, dokumentsender og politisk sekretariat, har hatt et merforbruk på 334 000 kr. Årsaken til dette er kostnader knyttet til omlegging av kontorsaksystem. Det har under omleggingen ikke vært bemannet med fagperson i dokumentsenderet, men det er i stedet kjøpt inn konsulenttenester. Siste halvår ble det en midlertidig økning av antall årsverk ved servicetorget fra 2,4 til 3. Servicetorgleder fikk prosjektansvaret for oppgradering av kommunens arkiv- og saksbehandlingssystem - ESA. Alle avdelinger som benyttet ESA fikk opplæring og tilgang til oppdatert versjon fra og med 2. desember.

Dokumentsenderet er fysisk plassert i 2. etasje i rådhuset og har i 2013 fått en egen avdeling med gode lokaler. Tiltakene for utbedring av kommunens arkivrom/fjernarkiv, etter pålegg fra Statsarkivet, ble utført i 2013.

Hovedansvaret for kommunens nettsted ble flyttet fra Servicetorget i forbindelse ansettelse av ny kommunikasjonsrådgiver for kommunen.

NRK sin årlige TV-aksjon ble gjennomført med ny innsamlingsrekord – 342 751 kr.

Grunnskole

Den kulturelle skolesekken har et merforbruk på 150 000 kr. Årsaken til dette er at fylkeskommunale midler ikke blir utbetalt før i 2014.

Modum kommune produserer 21 prosjekter i tillegg til forestillinger/utstillinger fra Buskerud fylkeskommune.

Aktivitetstilskudd barn/ungdom

Fellestiltak barn/ungdom

Sommergøy, kommunens ferietilbud til barn 7-13 år, ble arrangert over 2 uker. Ca 70 barn deltok. 5 ungdommer fikk sommerjobb på Sommergøy. Ungdommens kulturmønstring ble arrangert i kulturhuset med 10 sceneinnslag og 1 fotoutstilling.

Ungdomshus SMU

Klubbkveldene mandag, onsdag og fredag hadde et gjennomsnittlig besøk på 46 ungdommer pr kveld. Dette er 6 mindre enn i 2012. Nedgangen skyldes hovedsakelig at det var færre nye 8-klasse brukere i 2013 enn i 2012. Fredag er kvelden med høyest besøkstall.

Antall besøkende	2012	2013
Januar - juni	3071	2654
August - desember	3255	2660
Totalt	6326	5314

Gjennomsnitt besøkende pr ukedag		
Dag	Vår	Høst
Mandag	32	37
Onsdag	40	45
Fredag	56	67

I 2013 fikk ungdomshuset 20 000 kr i Frifond midler til et større åpningsarrangement med skumparty. Rockeverkstedet har ca. 25 brukere.

Utekontakten

Utekontakten ble i 2013 fristilt fra det faste arbeidet på ungdomshuset. Dette har ført til at de har nådd fram til en bredere gruppe ungdom gjennom oppsøkende arbeid på ulike arenaer. Det har vært arbeidet mye med ungdom i grupper, både i skoletida og på fritida. Friluftsliv og fysisk aktivitet er videreført som satsingsområder.

Bibliotek

Biblioteket har et merforbruk på 131 000 kr. Årsaken til dette er noe større lønnsutgifter og noe mer innkjøp enn budsjettet.

Statistikk Modum bibliotek 2012 og 2013.		
	2012	2013
Bestand (antall enheter)	42929	44137
Utlån (antall alle type enheter)	43624	44016
Av dette i Åmot filial	5860	6401
Besøk (antall personer)	24504	26071

Måltall for biblioteket var i 2013 40 000 utlån og 25 000 besøkende
I 2013 har biblioteket hatt 26 071 besøk. Dette er en økning på 1 567 i forhold til 2012. Besøket har økt både ved hovedbiblioteket og ved filialen.

Arbeidet med å digitalisere skolebibliotekenes boksamlinger ble slutført i 2013. Alle 5 barneskolene har nå felles bibliotekskatalog med folkebiblioteket. Biblioteket har barnehagebibliotek i 13 av 17 barnehager.

Fra august inngikk Modum bibliotek katalogsamarbeid med Sigdal bibliotek. Dette som et ledd i forberedelsen til felles bibliotekstjeneste for Midt fylket fra 2014.

Kino

Måltall for kino i 2013 var 10 300 solgte billetter.

Modum kino fikk i 2013 et totalbesøk på 11 431 personer, som er 10 % økning i besøk fra 2012. Beste film ble Jul i Flåklypa, med 2.283 personer. Det er så vidt vi kjenner til tidenes beste resultat.

2004	2005	2006	2007	2008	2009	2010	2011	2012	2013
9406	9946	8519	7978	8362	10 432	7008	10 831	10 326	11 431

Idrett og kommunale idrettsbygg

Idrett generelt

13 søknader om spillemidler ble prioritert. 2 av søknadene ble innvilget.

Furumo svømmehall

Måltall for svømmehallen i 2013 var 42 000 solgte billetter og 80 000 besøkende.
I 2013 var det totalt 80 310 besøkende i Furumo svømmehall, 4 910 flere enn i 2012.
Svømmehallen hadde åpent 347 dager, 27 flere enn året før.

Oppgraderingen av teknisk anlegg har sammen med lave energipriser gitt en betydelig besparelse i forhold til budsjetterte energikostnader.
Det samarbeides godt med Frisklivssentralen og bruk av svømmehallen inngår fast i deres tilbud. I 2013 arrangerte MSK to svømmestevner.

Besøksstatistikk Furumo svømmehall	2012	2013
Badegjester:	40 379	43 429
Bursdag	1 303	1 751
Mat og bad:	438	580
Skolesvømming: Gj.snittlig 100 barn daglig i 35 uker	17 500	17 500
Svømmeklubb: Gj.snittlig 250 deltakere pr uke i 45 uker	11 250	11 250

Kurs og vanngym	3 000	4 300
Uregistrerte besøkende:	1 500	1 500
Totalbesøk i Furumo svømmehall:	75 370	80 310

Modumhallen

2013 er nok et år preget av høyt aktivitetsnivå og lave driftskostnader. Modumhallen har fullt belegg på ukedager, og behovet for trening i hall på kveldstid har vært langt større enn tilgjengeligheten i hallen. Fra høsten 2013 har leie av Flying Team-hallen gitt flere lag og klubber mulighet til å trene innendørs.

Det er treninger eller kamper hver helg, gjennom vinter, høst og tidlig vår. Det er i tillegg arrangert cup for fotball og håndball, samt loppemarkeder.

Musikk- og kulturskole

1.1.13 overtok kulturskolen dansetilbudet som tidligere lå i Trude Mossins ballettskole. Kulturskolen har pr. desember 2013 fire klasser i klassisk ballett, tre klasser i jazzdans og seks klasser i hip hop.

268 elever fikk undervisning ved Modum kulturskole. Ved årsslutt 2013 stod det 38 barn på venteliste, de fleste på gitar. Noe ledig kapasitet treblåserundervisning. Kulturskolen har hatt flere forestillinger i kulturhuset, i hoppesenteret, har hatt huskonserter, opptrådt på Modumheimen og danset og spilt jula inn i Åmot kirke. To danseforestillinger i juni, «Sommerdans», fylte kulturhuset og ble filmet av elever ved Rosthaug VGS.

Kulturskolens nye lokaler, tilbygg til eksisterende kulturhus, er i løpet av året tegnet av Arkitektgruppen Drammen AS og skal ut på anbud vinteren -14.

Andre kulturaktiviteter

Modum kommunes kulturpris for 2013 ble tildelt Modum Historielag v/leder Wermund Skyllingstad.

Aktiviteten "Månedens poster" ble videreført i samarbeid med Modum O-lag. Ca. 100 deltakere sendte inn deltakerkortet etter endt sesong.

Frivilligsentralen

Aktivisering elder/funksjonshemmede (Frivilligsentral) har et merforbruk på 131 000 kr. Årsaken til dette er større aktivitet enn planlagt. Merforbruket dekkes inn ved bruk av fond.

Daglig leder er engasjert i 80 % stilling og prosjektmedarbeider i 20 % stilling. Arbeidet med sentralens egne aktiviteter har vært prioritert. Hovedutvalget for kultur vedtok i november 2013 å oppnevne en arbeidsgruppe som skal se på dagens organisering og drift av frivilligsentralen.

Modum kulturhus

Måltall for kulturhuset i 2013 var 8 000 solgte billetter og 10 000 på møter/øvelser.

Det er i snitt over to arrangement hver dag i Modum kulturhus (inkl. kino).

Kulturhus/kino gikk i 2013 over fra program pr. post til nyhetsbrev på epost.

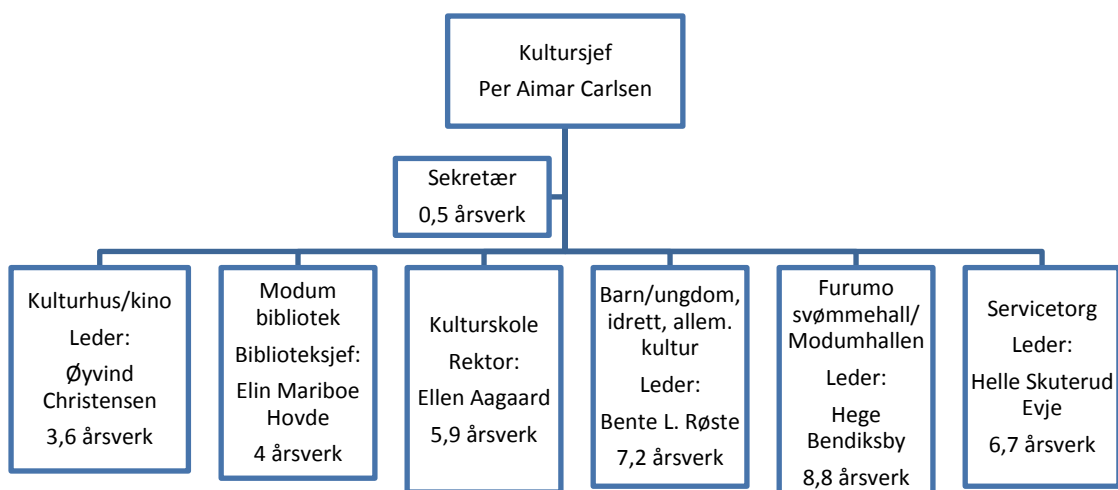
Kulturhuset har ved årsslutt ca. 1 700 registrerte kulturhusvenner. I tillegg er det over 500 venner på Modum kulturhus/ kino sin Facebook side.

Noen høydepunkt var lokale The Amazing Wannabees med 4 forestillinger og 880 besøk, Riksteatrets Abrahams barn og turnestart med forestillingen «Mugg» på dagtid, Kurt Nilsen, Eggum & Sivertsen, Jonas Fjeld med Chatham County line & Bøygard, Julelatter med Jonas Rønning, Gråtass, Doktor Proktors Prompepulver.

Antall arrangement	Antall arr. 2009	Besøk 2009	Antall arr. 2010	Besøk 2010	Antall arr. 2011	Besøk 2011	Antall arr. 2012	Besøk 2012	Antall arr. 2013	Besøk 2013
Riksteater	6	1028	12	2211	7	1366	8	1432	7	1136
Lokale aktører/leietakere	29	3175	34	4302	38	4751	40	5237	38	4884
Modum kulturhus arrangør	12	1972	10	1816	10	1812	10	1745	10	1809
Total	47	6175	56	8329	55	7929	58	8414	55	7829
Møter/utleie uten billettsalg			430	12295	446	8373	376	9563	411	8059

KULTURSEKTOR

37,7 budsjetterte årsverk pr 31.12.2012



8 TEKNISK SEKTOR

Mål for teknisk sektor

Entreprenører og husbyggere skal møte en imøtekommende og høyt kvalifisert byggesaksavdeling som håndterer forvaltningssaker effektivt.

Måleindikator: Alle saksbehandlingsfrister skal holdes i tråd med fristene i saksbehandlingsforskriften.

Måloppnåelse: Byggesaksavdelingen er ajour med byggesaker og saksbehandlerkapasiteten i avdelingen er styrket.

Innbyggere skal oppleve at Modum kommune har et bredt tilbud av byggeklare tomter for salg.

Måleindikator: Resterende del av Mælumenga skal opparbeides i to etapper. Tomter fra første etappe skal legges ut for salg i 2014 og andre etappe i 2015.

Måloppnåelse: Kommunestyret har vedtatt at boligfeltet skal opparbeides i løpet av fire etapper. Detaljprosjektering for utarbeidelse av tilbudsdokument er iverksatt, med anleggsstart første etappe i 2014.

Brukere, besøkende og ansatte i kommunale formålsbygg skal oppleve at innemiljø, lokaler og sikkerhet er ivaretatt på en god og betryggende måte.

Måleindikator: I løpet av 2013 skal grunndatabasen i Facilit FDVU program for systematisk bygningsvedlikehold etableres. Brukerne skal kunne kommunisere med systemet via en helpdeskfunksjon i løpet av 2014.

Måloppnåelse: Grunndatabasen i Facilit er etablert og helpdeskfunksjonen er tatt i bruk i 2013.

Økonomi

	Regnskap 2013	Budsjett 2013	Avvik	Regnskap 2012
(beløp i 1000 kr)				
100 Politisk styring	202	290	88	277
120 Administrasjon	1 186	1 206	20	1 562
121 Forvaltningsutgifter eiendom	141	140		
130 Administrasjonslokaler	2 398	2 276	-122	2 303
180 Diverse fellesutgifter	-571	-571	0	-893
190 Interne serviceenheter	14 522	14 874	352	15 865
301 Plansaksbehandling	1 052	815	-238	926
302 Byggesaksbehandling og seksjonering	399	471	72	436
303 Kart og oppmåling	517	354	-163	432
320 Kommunal næringsvirksomhet	-202	-60	142	-65
329 Landbruksforvaltning	1 988	1 914	-74	1 978
333 Kommunale veier, nyanlegg, drift/vedlh.	8 605	10 014	1 409	9 724
338 Forebygging av branner og andre ulykker	21	57	36	494
339 Beredskap mot brann og andre ulykker	6 254	6 590	336	6 424
340 Produksjon av vann	826	1 054	228	1 014
345 Distribusjon av vann	-7 853	-7 014	839	-7 672
350 Avløpsrensing	2 654	3 428	774	4 391
353 Avløpsnett/innsamling av avløpsvann	-13 356	-13 802	-446	-13 620
357 Gjenvinning av husholdningsavfall	-51	-161	-110	22
360 Naturforvaltning og friluftsliv	79	-57	-136	44
393 Kirkegårder, gravlunder og krematorier	1 182	1 187	5	1 390
SUM 1.6 TEKNISK SEKTOR	19 994	23 005	3 011	25 032

Teknisk sektor har et mindreforbruk på 3 011 000 kr. Når en tar hensyn til ikke budsjettert netto avsetning til bundne fond, er mindreforbruket ca 2 mill. kr. Lønn og sosiale kostnader korrigert for refusjon sykepenger viser et merforbruk på 939 000 kr.

IA/ arbeidsmiljø

Det er tett oppfølging av ansatte med fokus på nærværsfaktorer, trening i arbeidstiden, bedre tilrettelegging og avlastning i tunge arbeidssituasjoner. Det arbeides systematisk med oppfølging av sykemeldte.

Prosjektet «Fysisk trening i arbeidstiden» er avsluttet. Gjennom kartlegging og fysisk trening har renholderne fått god kunnskap og økt bevissthet om at fysisk funksjonsevne er nødvendig for å mestre en fysisk jobb. Leder oppfordrer renholderne til å fortsette med trening i arbeidstiden.

Renholdsavdelingen har fokus på bruk av maskinelle metoder (gulvaskemaskiner) i det daglige renholdsarbeidet. Dette er også vesentlig ved oppfølging av sykemeldte. I sykefraværsoppfølgingen søkes det også om tilretteleggingstilskudd blant annet for investering i maskiner. Videre har vi investert i nye moppevaskemaskiner i Rådhus og ved Vektergården.

Administrasjonslokaler

Merforbruket skyldes utgifter til utvidelse av alarmanlegget.

Plansaksbehandling, bygge- delings- og seksjoneringsaker, kart- og oppmåling, kommunal næringsvirksomhet og landbruksforvaltning

Restanser innen innkomne byggesaker er så å si lukket ved årsskiftet. Lovfestede saksbehandlingsfrister for byggesaker overholdes med få unntak. Byggesakseksjonen innen Areal- Landbruks og Miljøavdelingen ble styrket med ett årsverk i 2013. I tillegg ble ekstern konsulenthjelp innleid. Åpen byggesakdag og veiledningstimer for enkle byggesaker ble avholdt.

Reguleringsplaner for Rundkjøring på RV 35 Vikersund Nord og Ullhauglia boligområde ble vedtatt året som gikk. Planlegging av Vikerøya boligfelt, Midtdeler på rv. 35 og rehabilitering av fv. 287 med tilhørende ny gang- og sykkelvei startet opp.

Oppmålingsavdelingen er engasjert i det nasjonale pilotprosjektet Digitalisering av gravplasser.

«Landbrukskontoret» i Modum etablerte en SMS meldingstjeneste for jord-, skogbrukere og jegere i Modum kommune. Tjenesten er linket mot kommunens nettside, og er godt mottatt. Prosjektet Utviklingsplan for Landbruket i Modum med underliggende faggrupper involverende næringsutøvere, myndigheter, samvirkeorganisasjoner og rådgivningstjeneste ble også etablert året som gikk.

Modum kommune opererer som en aktiv grunneier og næringsutvikler og grunneier. Over 1000 m³ skog ble avvirket, mesteparten var sagtømmer. Størstedelen ble avvirket på de framtidige utbyggingsområdene Skredsvikmoen og Vikerøya, men også noe i kommunens friområder og friluftsområder.

Forebygging av branner og andre ulykker og beredskap mot branner og andre ulykker

I 2013 har Modum Brannvesen 129 utrykninger hvilket er lavere enn gjennomsnitt for de siste årene. Det har vært 7 husbranner inkludert 2 pipebranner. Tre utrykningsledere har i løpet av året gjennomført opplæring i tråd med kompetansereformen for deltidsmannskaper ved Kongsberg brannvesen. Dette betyr at Modum Brannvesen er ajour med utdanning av deltidsmannskapene. Forebyggende avdeling er ajour med feiing og tilsyn.

<i>Brann- og ulykkesvern Kostra-nøkkeltall</i>	<i>Modum 2011</i>	<i>Modum 2012</i>	<i>Modum 2013</i>	<i>Buskerud</i>	<i>Gruppe8</i>	<i>Landet</i>
Netto dr.utg pr innb	504	524	567	714	611	676

Kommunale veier, nyanlegg, drift/vedlikehold, produksjon av vann, distribusjon av vann, avløpsrensing, avløpsnett/innsamling av avløpsvann, gjenvinning av husholdningsavfall

Utbedring etter ekstremværet Frida august 2012 HFT- sak 51/12 - Prosjekt 160500

Kostnadsramme	Brukt tidligere år	Brukt i 2013	Gjenstående
2 300 000 +2 670 000 = 4 970 000	2 340 060	2 656 271	- 26 331

Uværet Frida høsten 2012 gjorde stor skade på eiendommer, veinett og ledningssystem. Kostnadene pr 1.1. 2014 har kommet opp i 5 mill. kr. Fortsatt gjenstår noe utbedringsarbeid. Disse koster ca. 650 000 kr. De totale kostnadene etter Frida blir derfor 5 650 000 kr. Kommunen har fått tildelt 2,67 mill. kr i skjønnsmidler. Utbedringsarbeidene har vært tidkrevende og blir ikke slutført før til sommeren 2014.

Andre prosjekt:

Forsterkning og asfaltering av Åsveien er utført. Reasfaltering er utført i Gressbaneveien og deler av Folkvangveien og Ringeriksveien.

Teknisk etat drifter gass- og sigevannsanlegget ved Enger avfallsanlegg. Gassmengden utgjør 2 mill. kWh pr år, hvorav ca. 75 % av energien blir brukt til oppvarming.

Driften av renseanleggene har stort sett fungert bra. Det er registrert enkelte avvik knyttet til overskredet utslippskonsentrasjon av fosfor ved Øya og Bårud renseanlegg.

I samarbeid med felles lekkasjesøksgruppe i Godt vann Drammensregionen, er det lokalisert en rekke lekkasjer på hovedvannledningene. Flere større brudd på vannledningsnettet er reparert, som har resultert i et betydelig mindre forbruk.

VANN Kostra-nøkkeltall	Modum 2011	Modum 2012	Modum 2013	Buskerud	Gruppe 8	Landet
Finansiell dekningsgrad vann (%)	108	105	105	98	99	99
Pris:						
Årsgebyr vann	2 846	2 990	2 792	3 289	2 388	3 016
Tilknytningsgebyr	12 226	12 840	12 840			
Gebyrgrunnlag pr tilknyttet innbygger	1 137	1 201	1 295	1 243		1 265
Gebyrinntekt pr tilknyttet innb	1 226	1 259	1 358	1 214		1 253
Andel abonnenter med vannmåler %	99	99	100			

Dekningsgraden for vann er beregnet til 105 %. Det ble avsatt 653 000 kr til selvkostfondet, som nå har et samlet overskudd på 2 008 000 kr.

<i>AVLØP</i> <i>Kostra-nøkkeltall</i>	<i>Modum</i> <i>2011</i>	<i>Modum</i> <i>2012</i>	<i>Modum</i> <i>2013</i>	<i>Buskerud</i>	<i>Gruppe 8</i>	<i>Landet</i>
Finansiell dekningsgrad avløp	109	112	104	99	100	102
Pris:						
Årsgebyr avløp	4 080	4 466	4 664	4 150	3 365	3 380
Tilknytningsgebyr	12 226	12 840	12 840			
Gebyrgrunnlag pr tilknyttet innbygger	1 395	1 822	2 216	1 782		1 463
Gebyrinntekt pr tilknyttet innbygger	1 613	2 015	2 302	1 756		1 500

Dekningsgraden for kloakk er beregnet til 104 %. Det ble avsatt 798 000 kr til selvkostfondet, som nå har et samlet overskudd på 1 349 000 kr.

<i>RENOVASJON</i> <i>Kostra-nøkkeltall</i>	<i>Modum</i> <i>2011</i>	<i>Modum</i> <i>2012</i>	<i>Modum</i> <i>2013</i>	<i>Buskerud</i>	<i>Gruppe 8</i>	<i>Landet</i>
Finansiell dekningsgrad renovasjon	100	124	101	101	96	95
Årsgebyr avfall	2 542	2 034	2 034	2 173	2 472	2 474

Årsgebyret rapporteres for påfølgende år slik at tallet i kolonnen for 2013 gjelder 2014. Renovasjonsgebyret ble holdt uendret i 2014.

<i>SAMFERDSEL</i> <i>Kostra-nøkkeltall</i>	<i>Modum</i> <i>2011</i>	<i>Modum</i> <i>2012</i>	<i>Modum</i> <i>2013</i>	<i>Buskerud</i>	<i>Gruppe 8</i>	<i>Landet</i>
Netto dr utgift pr innbygger	673	912	975	945	754	763
Brutto investeringsutg. pr innb	883	433	777	1 090	849	763
Korr. br driftsutg. i kr pr. km kom.	93 082	118 133	136 480	157 990	109 732	127 563

Gravplasser

Første felles møte med livssynssamfunn i Modum er gjennomført. Møte skal være årlig. Kremasjonsprosenten er økende i Modum, og var siste år 37,6 %. Kommunen deltar i et prosjekt om digitalisering av gravplassene som skal lette forvaltningen av gravplassene og publikums mulighet til å finne aktuelle graver.

Renhold, bygningsvedlikehold og teknisk sentral

Formålsbygg har fått bedret kapasitet til å gjennomføre investeringsprosjekter. Det er ansatt prosjektleder fra høsten 2013. Mye ressurser går fortsatt til drift av avdelingen og til planlegging av vedlikehold av formålsbyggene. Det gjenstår fortsatt mye jobb med å få lagt inn riktig og oppdaterte bygningsinfo i Facilit. Det er gitt opplæring til de som skal benytte helpdeskfunksjonen i Facilit for å registrere avvik på egne bygg.

Driftspersonell/vaktmestere på de enkelte byggene syns det en effektiv måte å få sine daglige arbeidsoppgaver på i-Phoner. De får en mye bedre oversikt på sine arbeidsoppgaver og kan kvittere ut utførte oppdrag og registrere nye avvik via Facilit.

TEKNISK SEKTOR

98 årsverk pr.
31.12.2013

