



Modum kommune

ÅRSMELDING 2016

Vi strekker oss lenger!

ÅRSMELDING OG REGNSKAP 2016

MODUM KOMMUNE

INNHold

1	RÅDMANNENS KOMMENTARER	1
2	ÅRSBERETNING	7
3	NØKKELTALL FOR MODUM	28
4	SENTRALADMINISTRASJON	30
5	UNDERVISNINGSSEKTOR	35
6	HELSE- OG SOSIALSEKTOR	42
7	KULTURSEKTOR	53
8	TEKNISK SEKTOR.....	59

Vedlegg:

Regnskap

- Årsregnskap med noter

1 RÅDMANNENS KOMMENTARER

1.1 Hovedintrykk fra 2016

Rådmannen vil takke kommunens medarbeidere for god innsats i 2016. De ansatte er kommunens viktigste ressurs, og sørger hver dag for at moingene får gode kommunale tjenester. Innenfor begrensede økonomiske rammer fortsetter arbeidet med tjenesteutvikling for å levere gode, ressurseffektive løsninger.

«I Modum strekker vi oss lenger»

Økonomi

Etter omfattende innstrammingstiltak i 2015, ga økte inntekter i 2016 mulighet for å budsjettere med et godt driftsresultat. På linje med andre kommuner ble resultatet for Modum betydelig bedre enn budsjettert. Modum kommune hadde i 2016 for første gang driftsinntekter på over 1 milliard kroner. Regnskapet viser et netto driftsresultat på 40,6 mill. kr, noe som utgjør 4,0 prosent. Dette er 24,9 mill. kr bedre enn budsjett.

Det gode resultatet har først og fremst sammenheng med uvanlig god skatteinngang. Skatteinngangen pr innbygger i Modum er nå på 86,1 prosent av landsgjennomsnittet. Dette er en forbedring, men likevel nest lavest i Buskerud.

Til sammen fikk kommunen 12,8 mill. kr mer enn budsjett i skatt og rammetilskudd. Finansområdet bidro til det positive resultatet med 6,7 mill. kr. Lavere utgifter til pensjon og lønn utgjorde 3,8 mill. kr og høyere statstilskudd til flyktninger 2,5 mill. kr.

Sektorenes drift har samlet sett et merforbruk på 0,7 mill. kr.

(mill. kr)	Regnskap	Budsjett	Avvik
Sentraladm	46,6	46,5	-0,1
Undervisning	263,3	263,0	-0,3
Helse og sosial	347,4	344,8	-2,6
Kultur	24,2	24,3	0,1
Teknisk	18,8	21,0	2,2
Sum sektorene	700,3	699,6	-0,7

Helse- og sosialsektoren har et merforbruk på 2,6 mill. kr og undervisningssektoren på 0,3 mill. kr. Teknisk sektor har 2,2 mill. kr i besparelse. Kultur og sentraladministrasjonen er tilnærmet i balanse.

Modum kommune gjennomførte investeringsprosjekter for 202 mill. kr i 2016.

Sykehjem

Om lag halvparten av investeringsmidlene i 2016 var knyttet til bygging av nytt sykehjem. Arbeidet på byggeplassen startet opp i november 2015, og nybygget skal være ferdig og tas i bruk i september 2017. Deretter begynner ombygging av eksisterende fløy, som skal være ferdig i juni 2018.

Prosesser for å forberede ny drift er godt i gang. Modumheimen mottok Modum kommunes arbeidsmiljøpris for 2016.

Aktivitetssenter

30. november ble nytt aktivitetssenter på Geithusberga offisielt åpnet av ordfører. Tidligere Katfos aktivitetssenter har dermed fått nye lokaler. I tillegg er det fire boenheter i bygget, samt kontorplasser til Mestringsteamet.

Bolig- og næringstomter

Modum har flere større eiendommer under utvikling for salg.

Kommunen startet opparbeidelsen av attraktive boligtomter i Melumengas øvre del i 2014. Området opparbeides og selges i fire trinn. Trinn 2 ble lagt ut for salg i 2016 og det ble solgt 9 tomter. Trinn 3 opparbeides i 2017 med 14 eneboligtomter.

Terrengarbeider på Nedmarken industriområde ble ferdig i desember 2015 og arbeid med infrastruktur ble slutført i 2016. Området er på 45 mål. Av dette er cirka 35 mål tomteareal for salg. Det første bygget, kommunalt nybygg til Arbeidsinstituttet, er allerede klart og tatt i bruk. På nyåret 2017 er ytterligere fire tomter solgt.

Vikersund sentrum nord

Sommeren 2011 flyttet Nettbuss sin virksomhet ut av Vikersund sentrum. Dette frigjorde et betydelig areal i sentrum, og åpner for helt nye muligheter for utvikling av Vikersund sentrum.

I 2015 vedtok kommunestyret reguleringsplan for området, utbyggingsavtale og selskapsavtale for etablering av Vikersund utvikling AS i samarbeid med ROM Eiendom. I 2016 har torg, poll, kollektivknutepunkt og infrastruktur blitt detaljprosjektert og lagt ut på anbud. Anleggsarbeidene er planlagt igangsatt i april 2017 med ferdigstilling i september 2018.

Bru Bokfinkveien

Ny bru over Krøderbanen og opprustet vei med fortau i Bokfinkveien i Vikersund, ble ferdigstilt og åpnet sommeren 2016.

Kommunereform

Stortinget vedtok i 2014 at det skal gjennomføres en kommunereform, og innen 1. juli 2016 skulle kommunene gjøre et endelig vedtak. Etter flere møter med Sigdal og Krødsherad besluttet de to nabokommunene at de ikke ønsket kommunesammenslåing.

Det ble gjennomført forhandlinger med Øvre Eiker og utarbeidet en samarbeidsplattform. I juni ble det gjennomført en innbyggerundersøkelse i Modum. 47 prosent var i mot å danne en ny kommune sammen med en eller flere andre. På spørsmålet om Modum skulle gå sammen med Øvre Eiker kommune, ønsket 29 prosent dette.

I sak 66/16 vedtok kommunestyret at «*Modum kommune fortsetter som selvstendig kommune.*»

Befolkningsøkning

Innbyggertallet i Modum viser en ørliten nedgang etter mange år med betydelig økning. Det var ved årsskiftet 13 786 moinger. Dette er en nedgang på 8 personer siste år.

	1.1.11	1.1.12	1.1.13	1.1.14	1.1.15	1.1.16	1.1.17	Vekst 16-17
0 år	124	147	134	153	147	137	113	-24
1-5 år	709	711	736	762	774	782	769	-13
6-12 år	1 023	1 037	1 045	1 067	1 073	1 109	1 110	1
13-15 år	456	476	480	469	470	452	449	-3
16-19 år	587	587	644	641	649	667	670	3
20-44 år	4 085	4 117	4 138	4 227	4 192	4 171	4 090	-81
45-66 år	4 071	4 096	4 131	4 126	4 149	4 200	4 255	55
67-79 år	1 211	1 261	1 348	1 454	1 555	1 616	1 663	47
80 +	674	684	681	682	676	660	667	7
Sum	12 940	13 116	13 337	13 581	13 685	13 794	13 786	-8

Endringene i folketall i ulike aldersgrupper påvirker behovet for kommunale tjenester.

1.2 Måloppnåelse

Kommuneplanen for Modum har følgende hovedsatsingsområder:

- Økonomisk handlingsrom
- Folkehelse og levekår
- Attraktivitet for nye innbyggere
- Tjenestetilbud på nivå med sammenlignbare kommuner

Økonomisk handlingsrom

Netto driftsresultat på minimum 10 mill. kroner

Måleindikator: Netto driftsresultat skal være minimum 10 mill. kr.

Måloppnåelse: Netto driftsresultat på 40,6 mill. kr

Forsvarlig gjeldsutvikling

Måleindikator: Kommunens netto lånegjeld pr innbygger skal være betydelig under landsgjennomsnittet.

Måloppnåelse:

Lånegjeld til egne formål er ved utgangen av året på 699 mill. kr. Dette er en økning på 85,6 mill. kr dette året. Lånegjeld pr. innbygger ligger fortsatt godt under landsgjennomsnittet.

Kommunen har hatt følgende utvikling i lånegjeld de siste åra:

	2008	2009	2010	2011	2012	2013	2014	2015	2016
Langsiktig gjeld til egne formål (mill kr)	481,5	479,0	471,8	474,4	488,5	522,6	551,2	613,3	698,9
Netto lånegjeld pr innb. Modum (konsern)	22815	22770	22117	21591	21126	22691	26090	26816	33881

Landet	35044	39066	43067	45948	47567	51606	54922	58738	62704
--------	-------	-------	-------	-------	-------	-------	-------	-------	-------

Tabellen viser at Modum kommune har klart å begrense lånegjelda over flere år. Investeringer i sykehjem, barnehage og bru gjør at det nå må forventes en økning.

Bedre ressursutnyttelse

Måleindikator: Frigjøre ressurser gjennom bruk av IKT-løsninger

Måloppnåelse:

- To nye Visma-moduler er tatt i bruk i hele organisasjonen; reiseregning og e-bilag. De nye løsningene er arbeidsbesparende. Det er nå redusert med 0,8 årsverk ved økonomiavdelingen.
- Sak/arkiv-systemet er tatt i bruk også ved skoler og barnehager. Postmottak og dokumenthåndtering er sentralisert.
- Det er tatt i bruk elektronisk versjon av delegasjonsreglement. Dette er dermed lettere oppdatert og tilgjengelig.
- SvarUt er tatt i bruk. Kommunen kan nå sende utgående post i elektronisk format. Forsendelsen går da raskere og kommunen sparer porto.

Folkehelse og levekår

Frafall fra skole og yrkesliv skal reduseres

Måleindikator: Andel arbeidsledige under 24 år skal reduseres til landsgjennomsnittet.

Måloppnåelse:

Arbeidsledighet under 24 år	2011	2012	2013	2014	2015	2016
Modum	2,7 %	2,1 %	2,8 %	2,5 %	2,3 %	2,2 %
Landet	2,2 %	2,0 %	2,1 %	2,1 %	2,1 %	1,9 %

I 2016 hadde Modum i gjennomsnitt 31 helt arbeidsledige under 24 år. Dette er en nedgang på 1 sammenlignet med 2015. Andel unge arbeidsledige i Modum ligger fortsatt noe over landsgjennomsnittet.

Modum kommune skal være en foregangskommune innenfor forebyggende arbeid

Måleindikator: Det skal etableres nye prosjekter innen folkehelse hvert år.

Måloppnåelse:

Modum kommune fortsetter det gode samarbeidet med Modum Bad, Buskerud fylkeskommune og Sigdal kommune gjennom Samarbeidsarena psykisk helse (SAPH). Kommunestyret vedtok å

videreføre Rask psykisk helsehjelp også etter at prosjektperioden er avsluttet. Evalueringsrapporten viser svært gode resultater.

Flere prosjekter har fokus på psykisk helse for skolebarn.

Mestringsteamet har fått nye lokaler på Geithusberga. Mestringsteamet består av hverdagsmestring, botilbudet på Geithusberga og aktivitetssenteret. I tillegg er rusteamet, som tidligere var ved NAV, nå en del av mestringsteamet.

Både nybygget og samorganiseringen er en del av kommunens satsing på psykisk helse og folkehelse.

Prosjektarbeid mot barnefattigdom startet for fullt i 2016.

Reduksjon i sykefravær

Måleindikator: Årlig nedgang i sykefravær.

Måloppnåelse: Kommunen har hatt følgende utvikling i sykefravær

2009	2010	2011	2012	2013	2014	2015	2016
8,5 %	8,0 %	7,7 %	8,4 %	*	7,9 %	7,0 %	7,0 %

**Tallene fra 2013 er usikre på grunn av overgangen fra ERV til Visma*

Attraktivitet

Flere sysselsatte med bosted i Modum

Måleindikator: Antall sysselsatte med bosted i Modum skal øke til 7 000 innen 2016.

Måloppnåelse:

Sysselsatte m bosted	2010	2011	2012	2013	2014	2015
Modum	6518	6506	6619	6712	6723	6597

Tall for 2015 viser en nedgang på 126 fra året før. (Dette er siste tilgjengelige tall)

Det er i samme periode blitt 91 færre arbeidsplasser i Modum. Størst nedgang er det innen landbruk, mens bygge- og anleggsvirksomhet har økt mest.

Godt omdømme

I innbyggerundersøkelsen i 2011 fikk spørsmålet om kommunen har godt omdømme en score på 4,5 i Modum, mens gjennomsnittet var 4,3. I innbyggerundersøkelsen for 2014 fikk Modum en score på 4,3, mens gjennomsnittet for landet var 4,0.

Måleindikator: Modum skal i 2018 oppnå forbedret score på omdømme.

Tjenesteproduksjon

Gode tjenester til innbyggerne

Måleindikator: Bedre kommunens plassering på kommunebarometeret med minst 20 plasser årlig.

Måloppnåelse:

Plassering	2011	2012	2013	2014	2015	2016	2017
Modum	403	372	331	383	392	401	339

Kommunebarometeret for 2017 er basert på foreløpige tall for 2016. På grunn av endringer i kommunebarometeret er tall fra tidligere år endret for å ha sammenlignbare tall.

De største positive endringene har vært innen saksbehandling, barnehage og miljø og ressurser.

Det er særlig nøkkeltallene innen pleie/omsorg, sosialtjeneste og grunnskole som trekker ned.

Modum har relativt god plassering når det gjelder saksbehandling, miljø og ressurser og kostnadsnivå.

*Aud Norunn Strand
rådmann*

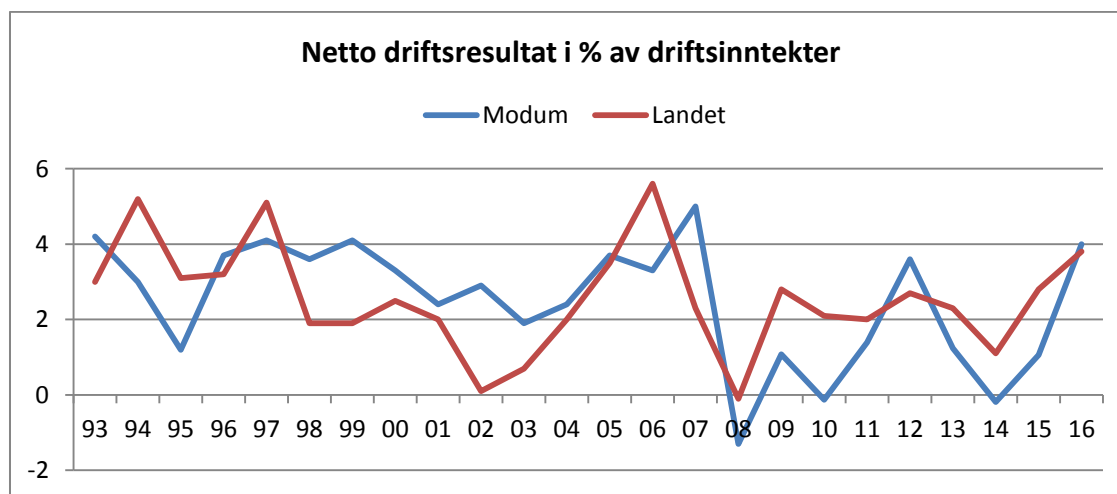
2 ÅRSBERETNING

2.1 ØKONOMI

DRIFTSREGNSKAP

(tall i 1000 kr)	Regnskap 2016	Budsjett 2016	Avvik	Regnskap 2 015
Skatt	341 974	325 893	16 081	306 507
Rammetilskudd	362 709	366 028	-3 319	349 254
Eiendomsskatt	23 994	24 000	-6	24 064
Andre gen. statstilskudd	39 027	36 300	2 727	30 370
Frie inntekter	767 704	752 221	15 483	710 195
Renteinntekter og utbytte	28 316	28 567	-251	25 281
Renteutgifter	20 433	23 900	3 467	20 454
Avdrag	36 687	40 200	3 513	35 125
Netto finansutgifter	28 804	35 533	6 729	30 298
Fellesposter	-2 079	1 319	3 398	10 218
Sentraladministrasjon	46 611	46 515	-96	36 407
Undervisning	263 342	262 958	-384	255 740
Helse og sosial	347 386	344 843	-2 543	323 868
Kultur	24 163	24 269	106	28 609
Teknisk	18 830	20 998	2 168	14 917
Drift sektorene	700 332	699 583	-749	659 541
Netto driftsresultat	40 647	15 786	24 861	10 140

Modum kommune hadde i 2016 et positivt netto driftsresultat på 40,6 millioner kroner. Dette utgjorde 4,0 prosent av driftsinntektene. Det er 24,9 mill. kr høyere enn budsjettet på 15,8 mill. kr. Fylkesmannen tilrår at kommunene har et netto driftsresultat som utgjør minimum 1,75 prosent av driftsinntektene. På landsbasis viser foreløpige tall at netto driftsresultat for kommunene i 2016 har økt fra 2,8 prosent i 2015 til 3,8 prosent.



FRIE INNTEKTER

Skatt og rammetilskudd

Skattetall for alle landets kommuner viser at skatteinngang på formue og inntekt inkludert naturressursskatt hadde en økning på 9,7 prosent i forhold til 2015. Anslaget på vekst i skatteinngangen ble høsten 2016 satt til 8,7 prosent for kommunene. I Modum var det en økning i kommuneskatten på 11,6 prosent.

Modum kommune lå i 2016 på 86,1 prosent av landsgjennomsnittet når det gjaldt skatt per innbygger. Kun Nedre Eiker har lavere skatteinngang i Buskerud i 2016.

Skatt pr innbygger i prosent av landsgjennomsnittet

År	2005	2006	2007	2008	2009	2010	2011	2012	2013	2014	2015	2016
%	93,0 %	90,8 %	89,9 %	87,8 %	88,1 %	90,6 %	86,7 %	85,7 %	85,1 %	85,3 %	84,5 %	86,1 %

Lav skatteinngang utjevnes delvis gjennom ordningen med inntektsutjevning i rammetilskuddet. Modum mottok 33,5 mill. kr i inntektsutjevning. Når skatt og rammetilskudd sees under ett, var det 12,8 mill. kr høyere enn budsjett. Etter inntektsutjevning ligger Modums skatteinntekter på 94,5 prosent av landsgjennomsnittet.

Andre generelle statstilskudd

Flyktningetilskudd beløp seg til 32,0 mill. kr i 2016. Modum kommune fikk i 2016 vertskommunetilskudd for asylmottak med 1,3 mill. kr.

Rentekompensasjonsordningene ble 291 000 kroner lavere enn budsjettet. Rentenivået har vært lavere enn de 3 prosentene som lå til grunn for budsjettet.

FINANS

Renter

Lavt rentenivå har medført at renteinntektene ble lavere enn budsjettet. Renteinntekter hadde et samlet budsjett i 2016 på 11,3 mill. kr, mens regnskapet viser 8,3 mill. kr.

Regnskapet fordeler seg slik:

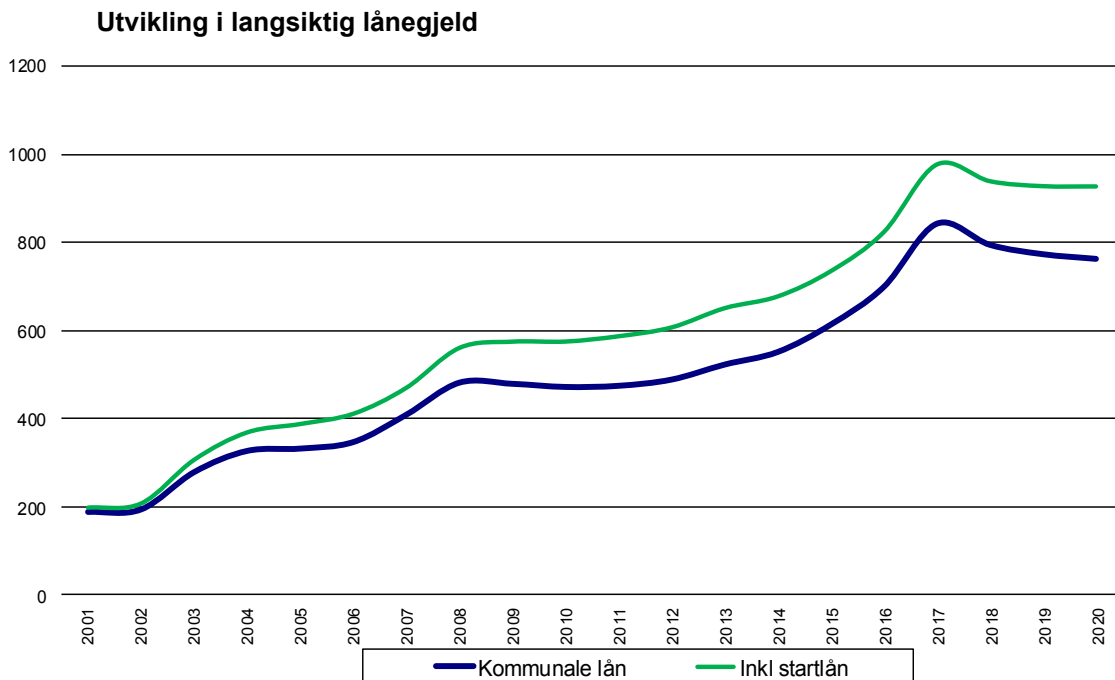
	Regnskap	Budsjett	Avvik
Renteinntekter bank	3 039	3 100	-61
Renter formidlingslån	1 999	3 200	-1 201
Renter kraft	2 920	5 000	-2 080
Andre renteinntekter	367		367
Sum renteinntekter	8 325	11 300	-2 975
Utbytte	17 921	15 200	2 721
Sum renter og utbytte	26 246	26 500	-254

Rente og utbytte fra kraftselskap ble 80 000 kroner lavere enn budsjett. Vardar Eiendom utbetalte i 2016 utbytte med 720 000 kr.

Renteutgiftene ble 3,4 mill. kr lavere enn budsjettet. I budsjett for 2016 ble flytende rente budsjettet med 3 prosent på både eksisterende og nye lån. Samme rentesats ble brukt ved beregning av renteinntekter.

Finansforvaltning

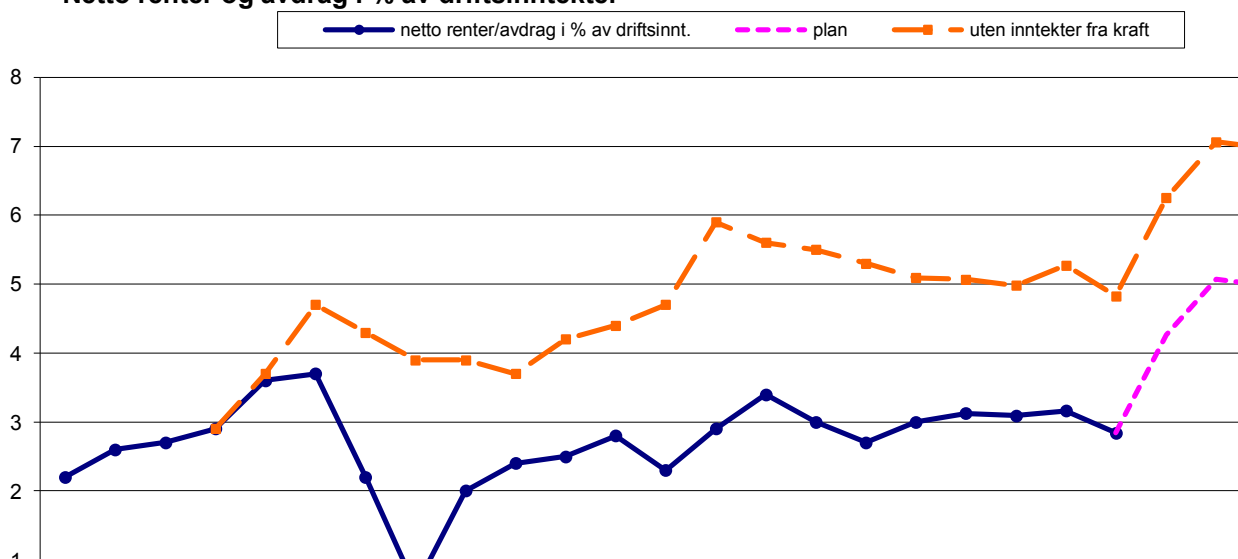
I henhold til finansreglementet for Modum kommune skal årsmeldingen inneholde et sammendrag av finansforvaltningens utvikling gjennom året. Ved utgangen av 2016 var den langsiktige gjelden oppe i 823 mill. kr. Fratrullet startlån er kommunens gjeld på 698,9 mill. kr. Det er en økning på 85,6 mill. kr dette året.



Ved utgangen av økonomiplanperioden forventes det at kommunale lån til investeringer er på 763 mill. kr. Første byggetrinn på nytt sykehjem er med i beregningen.

Fylkesmannen anbefaler at netto renter og avdrag ikke skal utgjøre mer enn 6 prosent av driftsinntektene. Modum lå ved utgangen av 2016 på 2,8 prosent.

Netto renter og avdrag i % av driftsinntekter



Renteinntekter fra kraftselskapene gjør i denne sammenhengen store utslag. Sees det bort fra disse inntektene, ligger Modum kommune i 2016 på 4,8 prosent. Figuren viser at med de forutsetninger som ligger inne i økonomiplanen, vil andelen av driftsinntektene som bindes opp til betjening av lån øke i årene fremover.

Årlig lånekostnad er høyest i 2018, for så å avta i 2019 og 2020. Endringer i rentenivået vil også påvirke dette.

Fordeling av langsiktig gjeld

Modum kommune hadde følgende fordeling på innlån pr. 31.12.2016:

(beløp i kr 1000)	Flytende renter	Faste renter	Sum
Kommunalbanken	96 938	343 559	440 497
Husbanken	2 280	1 127	3 407
Husbanken etabl. lån	124 477		124 477
Kommunekreditt		66 750	66 750
KLP	9 763	178 501	188 264
Sum	233 458	589 937	823 395
Andel i %	28 %	72 %	

Modum kommune har økt andel mot faste renter i løpet av 2016 med 5 prosentpoeng.

Plassering av ledig likviditet

I følge finansreglement for Modum kommune skal innskudd fordeles på minst to norske banker. Modum har plassert ledige likvider i Modum Sparebank og i Skue Sparebank. Gjennomsnittlig rente for Modum kommune i 2016 var på 1,95 prosent.

Plassering av langsiktige finansielle aktiva

Kommunen er aktiv eier i Midtkraft AS. Modum Kraftproduksjon KF er heleid av kommunen. Aksjekapital og ansvarlig lån til de to selskapene framstår som langsiktige finansielle aktiva.

Modum kommune har følgende utlån:

	Midtkraft AS	Modum Kraftproduksjon
Ansvarlig lån	99 900 000 kr	50 000 000 kr

Utlån til Midtkraft AS og Modum Kraftproduksjon KF på til sammen 149,9 mill. kr ga regnskapsførte renteinntekter på 2,9 mill. kr. Modum Kraftproduksjon har utbetalt 17,2 mill. kr i utbytte.

LIKVIDITET

Kommunestyret er pålagt et særlig ansvar for å vurdere likviditeten; evnen til å betale sine forpliktelser etter hvert som de forfaller. Likviditetsgraden var ved utgangen av 2016 slik:

$$\frac{\text{Mest likvide omløpsmidler}}{\text{Kortsiktig gjeld}} = \frac{210,3 \text{ mill. kr}}{154,9 \text{ mill. kr}} = 1,4$$

Dette forholdstallet bør være over 1 for å sikre den kortsiktige finansieringen. Nøkkeltallet for 2015 var 1,2. Hovedårsaken til økningen er større fondsbeholdning.

Utviklingen i likviditet følges nøye gjennom året. Det er praksis at årets låneopptak til investeringer skjer i slutten av desember måned. Det vil si at investeringene forskutteres av egenkapital. Hvis likviditetsproblemer oppstår, kan kommunen velge å ta opp lån til investeringer tidligere i året.

KRAFTSEKTORENS BETYDNING FOR MODUM KOMMUNES ØKONOMI

Inntekter fra kraftselskapene i kommunen er av stor betydning for Modum kommunes økonomi. Dette gjelder både inntekter fra de selskapene kommunen selv har eierinteresser i og de andre selskapene som har tilhørighet i Modum. Modum kommune har årlig inntekt fra kraftsektoren på over 50 mill. kr.

Renteinntekter

Som omtalt under finans, har kommunen i 2016 renteinntekter fra lån til Midtkraft AS og Modum Kraftproduksjon KF på 2,9 mill. kr.

Utbytte

I regnskapet for 2016 er det ført utbytte fra Modum Kraftproduksjon KF på 17,2 mill. kr.

Eiendomsskatt

Modum kommune har eiendomsskatt for verk og bruk. Av inntektene fra eiendomsskatt på 24 mill. kr i 2016, kommer 20,2 mill. kr fra kraftsektoren.

Naturressursskatt

Naturressursskatt er en særskatt for kraftforetak og er kommunens andel av grunnrenten. Den pålegges det enkelte kraftverk og beregnes på grunnlag av gjennomsnittet av de 7 siste års kraftproduksjon. I 2016 fikk Modum kommune 13,3 mill. kr i naturressursskatt. Denne skatten inngår i grunnlaget for beregning av skatt pr. innbygger og inntektsutjevning.

Konsesjonsavgift

Kraftverkseier plikter å betale konsesjonsavgift til kommunen som blir berørt av regulering eller utbygging for å gi erstatning for generelle skader og ulemper som ikke blir kompensert på annen måte. Modum kommune får 0,9 mill. kr i konsesjonsavgift. Pengene blir satt av til kraftfond.

Konsesjonskraft

Konsesjonskraft er en andel av kraftproduksjonen som en kraftverkseier er pålagt å levere kommuner som er berørt av en regulering eller utbygging. Kommunen har tidligere tatt ut konsesjonskraft til egne bygg.

Etter kommunestyrets vedtak i sak 34/13 er eget forbruk av konsesjonskraft faset ut fra 1.1.2014.

DRIFT

Fellesposter

Reserve og premieavvik

Lønns- og pensjonsreserven har et positivt avvik på 3 874 000 kr. På grunn av budsjettavvik gjennom året har 4,8 mill. kr av reservene blitt omdisponert.

Lønnsoppgjøret i 2016 ga økte lønnsutgifter dette året med 8,7 mill. kr.

For å jevne ut regnskapsført pensjon over år blir forskjellen mellom betalt premie og beregnet pensjonskostnad ført som premieavvik. Dette ga i 2016 en inntekt på 10,2 mill. kr. Premieavvik fra tidligere år ble utgiftsført med 10,8 mill. kr. Ved utgangen av 2016 har Modum et akkumulert premieavvik på 69,5 mill. kr. Det er på samme nivå som i 2015.

Formannskapetets disposisjonspost

Formannskapetets disposisjonspost var opprinnelig 1 mill. kr. Posten fikk tilført ubrukt bevilgning fra 2015 på 154 519 kr. Rest på formannskapetets disposisjonspost i 2016, 494 000 kr, ble avsatt til fond for bruk i 2017.

Finansposter Modum Boligeiendom KF

I henhold til budsjett har det blitt bokført 2 067 000 kr i interne renteinntekter og 3 445 000 kr i mottatt avdrag på internt lån.

Overført flyktningetilskudd til andre kommuner

På grunn av at flyktninger har flyttet ut fra Modum er det i 2016 overført flyktningetilskudd med 475 788 kr til andre kommuner. Dette må sees i sammenheng med inntekter fra flyktningetilskudd.

Sektorene

Sektorenes drift har samlet sett et merforbruk på 0,7 mill. kr.

(mill. kr)	Regnskap	Budsjett	Avvik
Sentraladm	46,6	46,5	-0,1
Undervisning	263,3	263,0	-0,3
Helse og sosial	347,4	344,8	-2,6
Kultur	24,2	24,3	0,1
Teknisk	18,8	21,0	2,2
Sum sektorene	700,3	699,6	-0,7

Helse- og sosialsektoren er de største avvikene knyttet til helse- og omsorgstjenester i institusjon og til hjemmeboende. Innen undervisning er det største avviket knyttet til utgifter til elever i andre kommuner. Teknisk har størst besparelser innen avløpsnett, brannvesen og kommunale veier. Kultur og sentraladministrasjonen har et resultat tilnærmet i balanse.

Lønn

Omlag 642 mill. kr av driftsbudsjettet er lønn. Dette utgjør 65 prosent av sektorenes utgifter. Det har vært et merforbruk på lønnspostene (- refusjon sykepenger) på 3,8 mill. kr. Dette fordeler seg slik på sektorene:

Lønn - refusjon sykepenger

(tall i 1000 kr)	Regnskap	Budsjett	Avvik
1 Sentraladministrasjon	23 984	24 222	238
2 Undervisning	217 190	216 500	-690
3 Helse og sosial	318 717	316 083	-2 634
5 Kultur	21 129	21 092	-37
6 Teknisk	61 312	60 648	-664
Sum sektorene	642 332	638 545	-3 787

Avviket innenfor helse- og sosialetaten gjelder vikarlønn.

Sektorenes resultater blir nærmere kommentert i egne kapitler.

Modum Boligeiendom KF

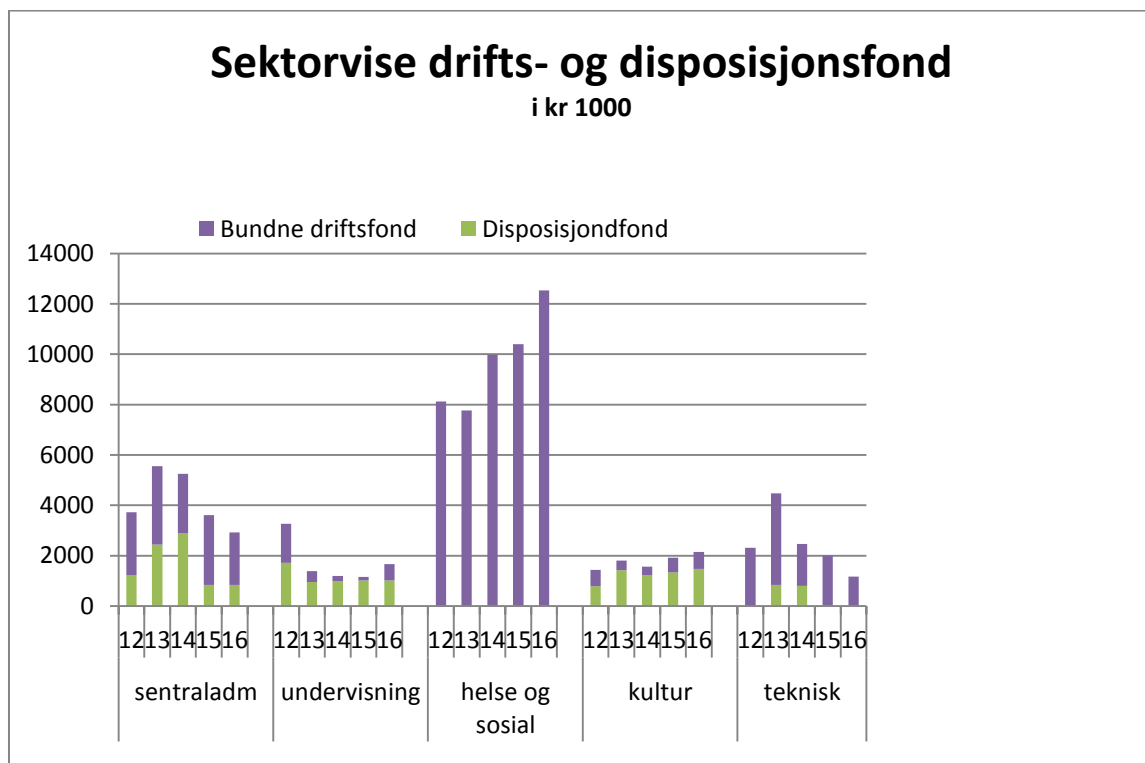
Det kommunale foretaket har avlagt regnskap med et netto driftsresultat på 585 000 kr. Dette har blitt brukt til å delvis dekke merforbruket fra 2015 på 1 511 135 kr. Merforbruk ved utgangen av 2016 er derfor på 926 000 kr. Ifølge regelverket må regnskapsmessig merforbruk i et KF dekkes inn over foretakets særregnskap det året som regnskapet legges fram. Dekker ikke foretaket merforbruket selv, skal det føres opp til dekning ved en bevilgning på kommunens budsjett det påfølgende år og eventuelt hvert år inntil merforbruket er dekket inn. Det vises til egen sak om årsmelding og regnskap for Modum Boligeiendom KF.

Fond

Mindreforbruk innen sektorene blir ikke satt av til etatsvise disposisjonsfond i regnskapsåret. Eventuelle avsetninger blir gjort påfølgende regnskapsår ved politisk behandling av årsregnskapet.

Avsetninger til bundne fond er gjennomført.

Figuren under viser hvordan driftsfondene fordeler seg på sektorene.



Helse- og sosialetaten har ved utgangen av 2016 12,5 mill. kr i bundne driftsfond. Av dette kommer 4,8 mill. kr fra testamentariske gaver.

DISPONERING/INNDEKKING AV NETTO DRIFTSRESULTAT

	Regnskap 2016	Budsjett 2016	Avvik	Regnskap 2015
Netto driftsresultat	40 647	15 786	24 861	10 140
Disponert slik:				
Overført til investering			0	1 000
Netto avsetninger	17 722	15 786	1 936	5 447
Mindreforbruk	22 925		22 925	3 693
	40 647	15 786	24 861	10 140

Det ble et positivt netto driftsresultat på 40,6 mill. kr i 2016.

Budsjettert bruk og avsetning av disposisjonsfond er bokført i henhold til budsjett. Etter fondsføringer er driftsregnskapet gjort opp med et mindreforbruk på 22,9 millioner kroner. Disponering av dette mindreforbruket blir fremmet i den politiske saken om årsregnskap.

FRAMTIDSUTSIKTER

Regnskapet for 2016 er gjort opp med et positivt netto driftsresultat på 40,6 mill. kr. I opprinnelig budsjett var det positivt netto driftsresultat på 15,4 mill. kr. Revidert budsjettert netto driftsresultat er 0,4 mill. kr høyere på grunn av budsjettendringer gjennom året. Hovedårsaken til det gode resultatet er økt skatt og rammetilskudd med 12,8 mill. kr. Disse økte inntektene gjaldt bare 2016, og kan ikke regnes med videre i økonomiplanperioden.

I vedtatt økonomiplan for 2017-2020 er det budsjettert med 10 mill. kr i netto driftsresultat for 2017. Med samme driftsnivå er netto driftsresultat estimert til 1,9 mill. kr i 2018 og 2,8 mill. kr i 2019. Årsaken til dette er økte utgifter til finans. I følge fylkesmannens anbefalinger bør netto driftsresultat for Modum kommune være på 17,5 mill. kr.

Dette vil si at arbeidet med tjenesteutvikling må fortsette for å finne gode, ressurseffektive løsninger. Det vil være behov for betydelige omprioriteringer. Med den utgiftsveksten vi ser, vil det også være aktuelt å vurdere hva som kan gjøres på inntektssiden.

INVESTERINGSREGNSKAP

Investeringsregnskapet er gjort opp i balanse. All finansiering i investeringsregnskapet er felles. Dette vil si at finansiering til enkeltprosjekter med mindreforbruk må finansiere prosjekter med merforbruk.

Startlån

Det har i 2016 blitt lånt ut 12,3 mill. kr. Innbetalte avdrag er på 17,5 mill. kr, hvorav 13 mill. kr er ekstraordinære avdrag. Modum kommune har innbetalt 17,6 mill. kr i avdrag til Husbanken, hvorav 9,1 mill. kr er ekstraordinære innfrielser fra 2015.

Momskompensasjon

Fra 2016 er det budsjettert med momskompensasjon på investeringer. Utgiften blir bokført mot den aktuelle funksjonen mens momskompensasjonsinntekten føres på egen funksjon, 841. Regnskapsført momskompensasjon i investeringsregnskapet er i 2016 på 36,6 mill. kr, revidert budsjett er på 41,2 mill. kr.

Investeringer fordelt på funksjon

(1000 kr)	Regnskap 2016	Budsjett 2016	Awik
120 Administrasjon	2 339	1 750	-589
130 Administrasjonslokaler	1 298	1 700	402
190 Interne serviceenheter		5 118	5 118
221 Førskolelokaler og skyss	4 027	7 648	3 621
222 Skolelokaler	2 876	3 302	426
234 Aktivisering og servicetjenester	549	210	-339
253 Helse og omsorgstj. Institusjon	173		
254 Helse og omsorgstj. hjemmeboende	26 321	28 520	2 199
261 Institusjonslokaler	97 971	106 001	8 030
265 Kommunalt disponerte boliger	8	963	955
302 Byggesaksbehandling	2	0	-2
303 Kart og oppmåling	0	100	100
315 Boligbygging	12 309	12 562	253
320 Kommunal næringsvirksomhet	18 480	18 345	-135
325 Tilrettelegging for næringslivet	6 183	4 925	-1 258
332 Kommunale veier	19 329	25 550	6 221
338 Brannvesen	43	200	157
339 Beredskap	0	100	100
340 Produksjon av vann	161	400	239
345 Distribusjon av vann	1 288	3 375	2 087
350 Avløpsrensing	900	1 300	400
353 Avløpsnett	1 886	3 606	1 720
360 Naturforvaltning og friluftsliv	934	1 202	268
381 Kommunale idrettsbygg og anlegg	820	1 225	405
386 Kommunale kulturbygg	93	125	32
390 Den norske kirke	3 623	2 500	-1 123
393 Kirkegårder	60	478	418
Sum	201 673	231 203	29 530

Det ble i 2016 investert for 201,7 mill. kr. Budsjettert investering var 231,2 mill. kr.

Investeringsprosjekter med store avvik i forhold til årsbudsjett

Mot slutten av hvert år er det en gjennomgang av store investeringsprosjekter for å anslå årets kostnad. Investeringsbudsjettet skal vise antatt forbruk for det enkelte år, selv om prosjekter går over flere år. Store avvik i forhold til årsbudsjett skal kommenteres.

Prosjekt	(tall i 1000 kr)	Regnskap 2016	Budsjett 2016	Awik
030600	Bygging nytt sykehjem	97 558	105 000	7 442
030530	Geithusberga aktivitetssenter og treningsboliger	25 175	27 750	2 575
061961	Reparasjon kulvert Sandkrysset	2 053	4 056	2 003
061948	Bru Bokfinkveien	7 109	8 705	1 596
061951	Riving av Hovdevn. 1/nytt fortau	0	1 513	1 513
061973	Oppgradering ledningsnett Modumheimen	0	1 500	1 500
061260	Enøk-tiltak	44	1 500	1 456
061974	Vei Modumheimen	0	1 300	1 300
061750	Utskifting vannledning Krødern elektro-Mehlumveien	65	1 300	1 235
061975	Ledningsanlegg Modumheimen	0	1 100	1 100
061953	Fortau Bokfinkveien	1 932	0	-1 932
010400	Heggen kirke	3 000	2 000	-1 000

Kostnaden ved bygging av sykehjem har i 2016 blitt lavere enn budsjettet på grunn av justering av betalingsplan som følge av forskyving i aktiviteter. Forskyvningen har kommet etter at budsjettendringene på investering var fremmet senhøsten 2016. Oppgradering av ledningsnett, vei og ledningsanlegg til Modumheimen vil bli kostnadsført i 2017.

Prosjektet på Geithusberga er ikke avsluttet, slik at kostnader vil påløpe også i 2017. Budsjettet la til grunn at prosjektet ble slutført i 2016.

Kulverten i Sandkrysset slutføres i mars 2017, mens hele prosjektet var budsjettet i 2016.

EPC-prosjekt og kartlegging av enøk- tiltak i formålsbygg vil belaste prosjekt 061260 i 2017.

Fortau og bru Bokfinkveien må sees i sammenheng med budsjett på prosjekt 061951. Dette gir et samlet mindreforbruk på 1 177 000 kr. Det gjenstår kostnader til grunnerverv og gjerder på prosjektet i 2017.

Utskifting av vannledning Krødern elektro – Melumveien var budsjettet i 2016, men har oppstart i mars 2017.

Kirkelig fellesråd fikk utbetalt 1 mill. kr av tidligere bevilgninger til Heggen kirke i 2016.

Administrasjon

Innen IKT ble det i 2016 gjort investeringer for 2,3 mill. kr. De største utgiftene er knyttet til infrastruktur. Utgifter til igangsetting av nye moduler i økonomi- og personalsystem er på 186 000 kr, mens utgifter til sak-/arkivsystem er på 236 000 kr.

Førskolelokaler

Barnehage Skredsvikmoen K-sak 95/15 Budsjett 2016 pkt 8.3 - prosjektnr. 020450

(I 1000 kr)

Kostnadsramme	Brukt tidligere år	Brukt i 2016	Gjenstående
86 000	1 687	184	84 129

Prosjektet er ute på anbud.

Institusjonslokaler

Modumheimen sykehjem K-sak 59/15 - prosjektnr. 030600

(I 1000 kr)

Kostnadsramme	Brukt tidligere år	Brukt i 2016	Gjenstående
261 184	9 571	78 362	173 251

Produksjon av byggetrinn 1 og arbeider utomhus pågår. Dette ferdigstilles i september 2017. Detaljprosjektering av byggetrinn 2 pågår. Byggetrinn 2 ferdigstilles juni 2018.

Boliger

Geithusberga, treningsboliger og aktivitetssenter K-sak 103/13 - punkt. 22 prosjektnr.

030530

(I 1000 kr)

Kostnadsramme	Brukt tidligere år	Brukt i 2016	Gjenstående
23 500	1 235	20 175	2 090

Bygget er tatt i bruk. Det er gjenstående arbeider utomhus.

Boligbygging

Melumenga tomtefelt prosjektnr. 060010

Prosjektet hadde en kostnad i 2016 på 8,1 mill. kr. Etappe 2 ble ferdigstilt sommeren 2016. Entreprenøren har startet arbeidene med etappe 3.

Sentrumsutvikling Vikersund Nord prosjektnr. 061380

Kostnader er i henhold til budsjett for 2016, 3,5 mill. kr. Detaljprosjektering og anbudsgrunnlag er utarbeidet.

Melumenga nedre prosjektnr. 061965

Utgifter er bokført med 460 000 kr. Opparbeidelse av området startet senhøstes 2016.

Kommunal næringsvirksomhet/Tilrettelegging for næring

Arbeidsinstituttet K-sak 49/15 – prosjektnr. 061920

(I 1000 kr)

Kostnadsramme	Brukt tidligere år	Brukt i 2016	Gjenstående
20 200	5 523	14 250	427

Byggeprosjektet er overlevert leietaker. Mindre komplettering gjenstår.

Nedmarken industriområde prosjektnr. 010220/060210

Prosjektet hadde i 2016 en kostnad på 6 mill. kr. Området ble ferdigstilt i 2016. Sluttoppgjør gjenstår.

Vei/gangvei

Reparasjon kulvert Sandkrysset - prosjektnr. 061750

(I 1000 kr)

Kostnadsramme	Brukt tidligere år	Brukt i 2016	Gjenstående
3 245		1 656	1 588

Prosjektet er iverksatt.

Bokfinkveien Bru bygging K-sak 30/15 - prosjektnr. 061948

(I 1000 kr)

Kostnadsramme	Brukt tidligere år	Brukt i 2016	Gjenstående
6 964	0	5 704	1 260

Prosjektet er i stor grad ferdigstilt. Det gjenstår noe oppgjør mot grunneiere.

Bokfinkveien bru fortau K-sak 30/15 - prosjektnr. 061953

(I 1000 kr)

Kostnadsramme	Brukt tidligere år	Brukt i 2016	Gjenstående
1 500	0	1 554	-54

Prosjektet er ferdig.

Bru over Drammenselva - prosjektnr. 061900

(I 1000 kr)

Kostnadsramme	Brukt tidligere år	Brukt i 2016	Gjenstående
1 205	0	728	477

Prosjektet er pågående. Fremdriften er bak skjema.

Forsterking og dekkefornyelse - prosjektnr. 061970

(I 1000 kr)

Kostnadsramme	Brukt tidligere år	Brukt i 2016	Gjenstående
2 000		2 017	-17

Arbeidet er utført og prosjektet kan avsluttes.

Diverse veianlegg - prosjektnr. 060170

(I 1000 kr)

Kostnadsramme	Brukt tidligere år	Brukt i 2016	Gjenstående
650		249	401

Midler til gangveier, gjenstår noen kostnader.

Vann/Avløp

Utredning reservevannsforsyning - prosjektnr. 061944

(I 1000 kr)

Kostnadsramme	Brukt tidligere år	Brukt i 2016	Gjenstående
400	0	29	371

Prosjektet er utvidet i egen sak. Prosjektet er klargjort for videre planlegging med innleid konsulentteneste

Utskifting vannledning Eikerveien - prosjektnr. 061750

(I 1000 kr)

Kostnadsramme	Brukt tidligere år	Brukt i 2016	Gjenstående
1 300	0	65	1 235

Prosjektet er ferdig utredet og entreprenør er valgt. Oppstart i april 2017.

Den norske kirke

Det er utbetalt 500 000 kr til Modum kirkelige fellesråd til vedlikehold av kirker og 3 000 000 kr til rehabilitering av Heggen kirke. I tillegg er det utbetalt 123 000 kr til rehabilitering av taket i Åmot kirke.

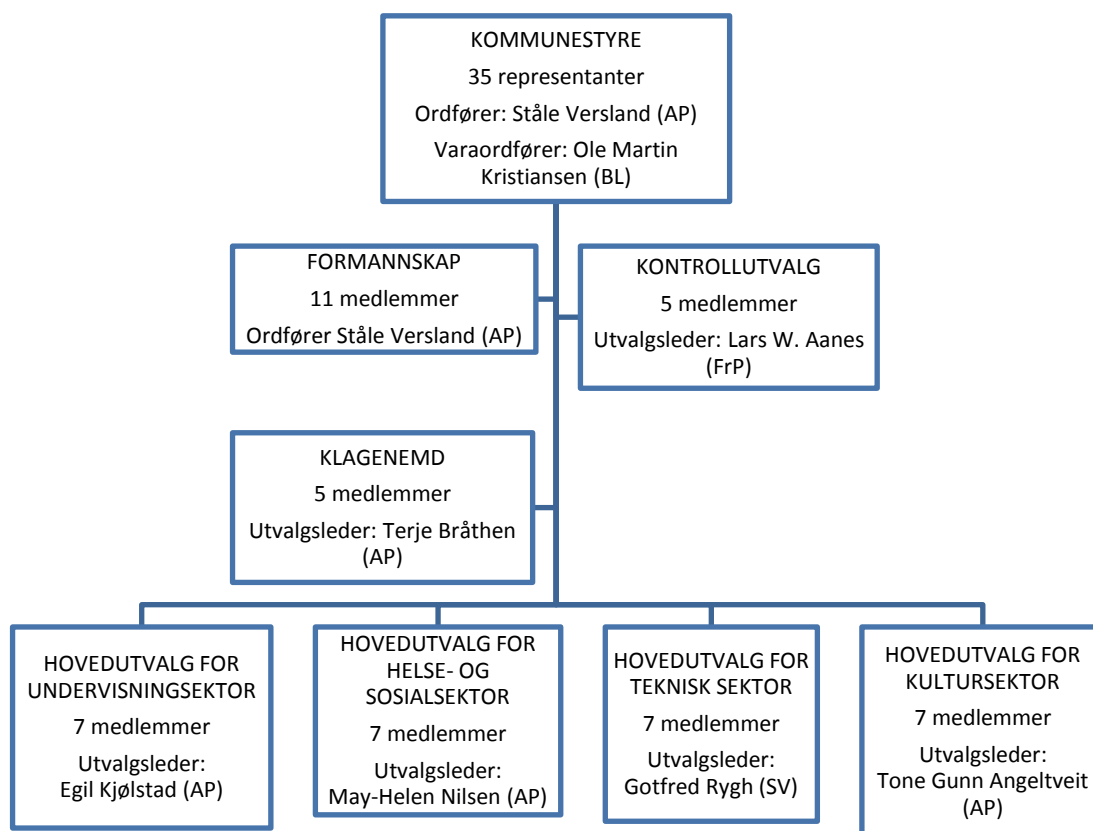
Salg av anleggsmidler

Opprinnelig budsjett på salg av eiendom var på 21 mill. kr. På høsten ble det tatt en ny vurdering og salg av eiendom ble regulert opp til 28,3 mill. kr. Regnskapet viser salg på 25,8 mill. kr. Det ble i 2016 solgt 9 eneboligtomter og 5 tomter for konsentrert bebyggelse i Melumenga. Bo-delen på Geithusberga ble overdratt til Modum Boligeiendom KF for 4,578 mill. kr.

Strand skole ble solgt i 2016 for 1,9 mill. kr. Det ble også solgt parkeringsplasser i Vikersund for 2 mill. kr.

2.2 ORGANISASJON OG PERSONALE

KOMMUNENS POLITISKE ORGANISERING



Den administrative organiseringen er vist under omtalen av den enkelte sektor.

PERSONAL

Det er 1184 stillinger i Modum kommune. Kvinner utgjør 81 prosent av de ansatte. Gjennomsnittsalderen for ansatte i Modum kommune er 46 år. Dette tallet har vært stabilt noen år.

Sykefravær

Det totale sykefraværet i 2016 var på 7,0 prosent. Det er det samme som i 2015. Korttidsfraværet (1-16 dager) har gått ned fra 2,2 prosent i 2015 til 2,1 prosent i 2016. Langtidsfraværet (17-365 dager) er det samme i 2016 som i 2015; 4,9 prosent. 1,1 prosent av sykefraværet er egenmeldt.

År	Sentraladmin.	Undervisning	Helse og sosial	Kultur	Teknisk	Hele kommunen
2014	8,7%	7,7%	8,2%	4,7%	8,3%	7,9%
2015	5,0%	7,4%	7,1%	4,1%	7,1%	7,0 %
2016	8,9 %	7,0 %	7,5 %	1,8 %	5,4 %	7,0 %

ARBEIDSGIVERPOLITIKK

Kompetanseutvikling

Grunnkurs i HMS for ledere , verneombud og arbeidsmiljøutvalget er gjennomført.

Vi har avholdt mange internkurs på forskjellige fagområder. Det er bra frammøte, og arbeidet med å utvikle disse vil fortsette i 2017.

Faglige kurs og seminarer på tjenesteområdene er det i hovedsak etatene som står for. Dette fremkommer under sektorenes kapitler.

Det er startet et arbeid med å lage et lederprogram for nye ledere og ledere som trenger påfyll. Disse kursene blir åpnet også for næringslivet, og for andre kommuner. I tillegg er det påbegynt et arbeid med å lage et «Ny medarbeider i Modum kommune» kurs. Det gjenstår fortsatt noe arbeid, men kurset vil bli ferdigstilt i løpet av 2017.

Etikk

Modum kommune startet høsten 2015 arbeidet med å utarbeide kommunens etiske retningslinjer for alle medarbeidere, politikere og tillitsvalgte. Arbeidet ble ferdigstilt i 2016 og vedtatt i kommunestyret 26.09.2016

Likestilling

Modum kommune har 19 prosent menn og 81 prosent kvinner i faste stillinger med stillingsprosent. 36 prosent av mennene og 58 prosent av kvinnene arbeider deltid.

Kjønnsmessig fordeling av lederstillinger i Modum kommune på Rådmannsnivå

År	Kvinner	Menn
2014	50 %	50 %
2015	43 %	57 %
2016	50 %	50 %

Kjønnsmessig fordeling av ledere direkte under etatsleder i Modum kommune

År	Kvinner	Menn
2014	75 %	25 %
2015	82 %	18 %
2016	77 %	23 %

Kjønnsmessig fordeling av alle ansatte stillinger i Modum kommune

År	Kvinner	Menn
2014	82 %	18 %
2015	82 %	18 %
2016	81 %	19 %

Det er påbegynt et prosjekt for arbeid med heltidskultur, «Nytt blikk». Prosjektet gjelder hele kommunen. Tallene viser at det er flest kvinner som jobber deltid. I tillegg til å gi bedre

tjenester, vil en heltidskultur gi bedre muligheter for ansatte å opparbeide seg rettigheter og en årslønn det går an å leve av. I et likestillingsperspektiv er dette viktig.

Modum kommune jobber aktivt for å fremme likestilling på alle områder, uavhengig av funksjonsevne. Gjennom våre IA-mål og arbeid med oppfølging av sykmeldte, legger vi til rette for at mennesker med ulike typer funksjonshemminger kan jobbe i Modum kommune.

Ved stillingsutlysninger hvor det er kvalifiserte søkere av begge kjønn, kalles som hovedregel både menn og kvinner inn til intervju. Det samme gjelder dersom det er kvalifiserte søkere med innvandringsbakgrunn.

Modum kommune er bevisst sitt samfunnsansvar, og vi tar derfor inn mange på forskjellige tiltak, slik det fremkommer av tabell. Dette er et viktig arbeide med tanke på integrering av de med lavere funksjonsevne og/eller arbeidstakere som av andre årsaker trenger arbeidstrening, språktrening eller annet.

Oversikt over arbeidsmarkedstiltak og lærlinger for 2016

Type tiltak	Varighet	Tiltaksaktør	Antall deltakere i 2016
Arbeidstrening/-praksis	1 dag – 18 mnd	NAV, Modum industri, Mestringsteamet, Eiker vekst	44
Arbeidsavklaring	1 år	NAV	1
Språkpraksis	4 uker – 1 år	Flyktningetjenesten, Voksenopplæringen, Modum industri, NAV	19
Hospitering	1 dag – 1 år	ASVO, Modum industri, div	5
Utdanningspraksis	1 dag – 10 uker	Høgskoler	22
Lærlinger	5 mnd – 1 år	Kommunenes opplæringskontor, NAV	16
Praksiselever	6 dager – 1 år	Rosthaug VGS, Ringerike VGS, Åssiden VGS	12
VTA (Varig tilrettelagt arbeid)	1 år	NAV	2
Gjennomføring av samfunnsstraff	12 uker	Kriminalomsorgen i Buskerud friomsorg	1
Fotlenkesoning	3 uker – 3 mnd	Kriminalomsorgen i Buskerud	2
Innsats for andre/Livsglede for eldre	1 år (1 dag/uke)	NMU/Rosthaug vgs	69
Arbeidsuke	1 uke	NMU/SMU	5
Jobbskygging	1 dag	NMU/SMU	9
SUM			207

KLP

Årlig informasjonsforedrag og personlig veiledning for ansatte over 58 år ble gjennomført i april. Ansatte fikk anledning til å møte KLP sine representanter til personlig veiledning. Mange benyttet seg av tilbudet.

Arbeidsmiljø

IA-dagen 2016 for alle ledere, tillitsvalgte og verneombud hadde hovedfokus på etikk og etiske dilemmaer i arbeidshverdagen.

Modum kommunes arbeidsmiljøpris for 2016 ble tildelt Tun Modumheimen.

Det ble gjennomført en medarbeiderundersøkelse for alle medarbeidere, «10-faktor». Undersøkelsen er forskningsbasert om hva som er viktige innsatsfaktorer for hva som skal til for å oppnå gode resultater. Undersøkelsen er medarbeiderskaps- og lederorientert, i tillegg til å ha fokus på utvikling. Undersøkelsen har i etterkant blitt jobbet med i alle avdelinger. Modum kommune hadde gode resultater, og lå over landsgjennomsnittet for de kommuner som hadde gjennomført undersøkelsen på gjennomføringstidspunktet. Planen er at den samme undersøkelsen skal gjennomføres annethvert år.

Pensjonisttreff

Det årlige arrangementet for tidligere kommunale arbeidstakere ble gjennomført 19. oktober.

Lønnsforhandlinger

2016 var et hovedoppgjør og med lokale forhandlinger kun i kapittel 3 og 5. Forhandlingene ble gjennomført uten brudd.

Lærlinger og praksisplasser

Det ble i 2015 bestemt at det skulle være en økt satsing på lærlinger. Målet var en lærling per 500 innbyggere.

I 2016 hadde vi 16 lærlinger – dette utgjør ca. 1 lærling per 1000 innbyggere. I budsjettet for 2017 er det lagt inn en ramme som gjør at kommunen kan øke dette til 27 lærlinger, forutsatt at det er kvalifiserte søkere.

Vi tar også studenter inn fra høgskoler. Dette er med på å synliggjøre Modum kommune som arbeidsplass og bidrar til å rekruttere fremtidige medarbeidere.

INTERNKONTROLL

Alle avdelinger rapporterer med elektronisk innmelding av avvik, og det er en løpende kompetanseheving på området. Modum kommune har HMS og håndbok på personalområdet digitalt.

2.3 INTERKOMMUNALT SAMARBEID

Innen flere områder er det funnet hensiktsmessig å samarbeide med andre kommuner om tjenesteproduksjon. Slikt samarbeid kan være formalisert blant annet gjennom selskapsdannelse eller andre samarbeid med eget styre, men ofte benyttes et mer uformelt samarbeid.

Det interkommunale samarbeidet i vår region ble formalisert gjennom etablering av Midt-Buskerud regionråd i 2004. Regionrådet består av ordførere og rådmenn i Modum, Sigdal og Krødsherad kommuner. Mange av prosjektene har utløst skjønnsmidler fra fylkesmannen og partnerskapsmidler fra fylkeskommunen.

Stortinget vedtok i 2014 at det skal gjennomføres en kommunereform, og innen 1. juli 2016 skulle kommunene gjøre et endelig vedtak. Etter flere møter med Sigdal og Krødsherad besluttet de to nabokommunene at de ikke ønsket kommunesammenslåing. Det ble gjennomført forhandlinger med Øvre Eiker og utarbeidet en samarbeidsplattform. I juni ble det gjennomført en innbyggerundersøkelse i Modum. 47 prosent var i mot å danne en ny kommune sammen med en eller flere andre. På spørsmålet om Modum skulle gå sammen med Øvre Eiker kommune, ønsket 29 prosent dette.

I sak 66/16 vedtok kommunestyret at «*Modum kommune fortsetter som selvstendig kommune.*»

Tjenestesamarbeidene mellom kommunene i Midt-Buskerud har blitt videreført i 2016. Regionrådet gjorde i sak 37/16 vedtak om at det skulle ses på ytterligere samarbeid på nye områder. Felles utredning med Eiker, Sigdal og Krødsherad om et mulig interkommunalt samarbeid om skatteoppkreverfunksjonen er under arbeid. Grønt fagsenter er under utredning.

Modum, Sigdal og Krødsherad er medlemmer av Vestregionen og Osloregionen.

I tillegg er Modum kommune tilsluttet flere interesseorganisasjoner for kommunesektoren, eksempelvis KS og Landssammenslutningen for vassdragskommuner (LVK).

Aksjeselskap hvor Modum kommune er andelseier sammen med andre kommuner

- Midtkraft AS
- Modum Industri AS
- Hellefoss Kraft AS (Modum Kraftproduksjon KF eier 33,3%)

Interkommunale selskaper

- Buskerud kommunerevisjon IKS
- Renovasjonsselskapet for Drammensregionen IKS (RfD)
- Kommunenes Opplæringskontor i Buskerud IKS
- Vestviken 110 IKS
- Interkommunalt arkiv for Buskerud, Vestfold og Telemark IKS

Interkommunalt samarbeid etter kommunelovens §27

- Kontrollutvalgssekretariatet i Buskerud og omegn IS

- Ramfoss Kraftlag
- Regionrådet for Midt-Buskerud
- Interkommunalt samarbeid om akutt forurensing (IUA)
- Vestregionen

Vertskommunesamarbeid etter kommunelovens § 28-1 a-c

- Buskerudregionens incestsenter (BRIS) (Drammen vertskommune)
- Tilsynet for små avløpsanlegg (Lier vertskommune)
- Interkommunalt samarbeid om krisesentertilbud (Ringerike vertskommune)
- Ringerike interkommunale legevakt (Ringerike vertskommune)
- Arbeidsgiverkontroll (Øvre Eiker vertskommune)
- Barnevernvakt (Ringerike vertskommune)

Modum kommune er vertskommune i følgende samarbeid:

- Midt-Buskerud barneverntjeneste
- Midt-Buskerud bibliotek
- Kommuneoverlege for Midt-Buskerud

Vertskommunesamarbeid etablert før lovfesting i kommuneloven:

- PP-tjenesten i Modum, Sigdal og Krødsherad kommuner ble samorganisert under Modum kommune i 2004.
- Modum og Krødsherad har felles jordmortjeneste.
- Modum, Sigdal og Krødsherad samarbeider om forvaltning av klinisk veterinærvakt. Driftsansvaret ligger til Sigdal.

Annet samarbeid:

IKT

Modum, Sigdal og Krødsherad har driftssamarbeid.

Skoleutvikling

- Samarbeid om LP (Læringsmiljø og Pedagogisk analyse).
- Satsingen «Ungdomstrinn i utvikling» er gjennomført.
- Regionsamarbeid med Ringerike, Hole, Sigdal og Krødsherad.

Skole – næringsliv

Modum kommune samarbeider med Sigdal og Krødsherad om å utvikle bedre samarbeid mellom skole og næringsliv, kalt JA-bedrift.

Voksenopplæring

Flyktninger/fremmedspråklige fra Sigdal og Krødsherad får sin norskopplæring via voksenopplæringen i Modum. Fra august ble det etablert tilbud i Sigdal.

Samarbeidsutvalget Ringerike sykehus

Omfatter Ringerike, Hole, Krødsherad, Sigdal, Jevnaker, Sør Aurdal, Modum og Ringerike sykehus.

Samarbeidsarena psykisk helse (SAPH)

Dette er et samarbeid med Modum kommune, Sigdal kommune, Modum Bad og Buskerud fylkeskommune.

Kommunale akutte døgnplasser (KAD)

I et samarbeid mellom Midt-Buskerud, Ringeriksregionen og Ringerike sykehus er det etablert akutte døgnplasser ved legevakten ved Ringerike sykehus. Lokale plasser er også etablert i den enkelte kommune.

Godt vann Drammensregionen (GVD)

Forpliktende prosjektsamarbeid om lekkasjereduksjon, utslipp fra spredt bebyggelse, informasjonstiltak, brukerundersøkelser osv.

Innkjøp

Modum kommune benytter seg av BTV (Buskerud, Telemark, Vestfold) sitt innkjøpssamarbeid.

Kommunehelsesamarbeidet Vestre Viken

Kommunehelse-samarbeidet omfatter 26 kommuner i Vestre Viken helseområde og består av Vestregionens 15 kommuner og 11 andre kommuner. Det samarbeides for å videreutvikle dagens helse- og omsorgstjenester, samordne tjenestene i den enkelte kommune og endre oppgavefordelingen mellom kommune og foretaket.

Etablererveiledning

Modum kommune tilbyr etablererveiledning gjennom avtale med Buskerud Næringshage i samarbeid med Sigdal og Krødsherad kommuner, Buskerud fylkeskommune og Innovasjon Norge. I 2016 var det 25 personer fra Modum som tok kontakt med ordningen. Tre aksjeselskap og 6 enkeltpersonforetak er stiftet. Videre finansiering er uklar og løsning for videreføring av tilbudet vurderes.

Parkvesenet

Parkvesenet samarbeider om løypekjøring med omkringliggende kommuner.

Tjenestekonsesjonsgrunnlag BPA

Samarbeid med 13 andre kommuner i Vestregionen om tjenestekonsesjonsavtale for Brukerstyrt personlig assistanse (BPA).

Fritid 1-2-3

Modum kommune har i samarbeid med Sigdal og Krødsherad kommune en felles nettportal med oversikt over fritidstilbud www.fritid123.no. Det er etablert en ordning for støttekontakter, hvor de som har behov for dette får tilbud om gruppebaserte fritidstilbud på tvers av kommunegrensene og virksomheter.

3 NØKKELTALL FOR MODUM

I årsmeldingen presenteres Kostra-nøkkeltall fra Statistisk sentralbyrås foreløpige publisering 15. mars 2017. Tallene må derfor leses med forbehold. Endelige Kostra-tall vil foreligge 15.06.2017.

Modum kommune ligger i gruppe 10. Gruppene er sammensatt på grunnlag av folkekemengde og økonomiske rammebetingelser. Kommunene i gruppe 10 er Trøgstad, Eidsberg, Stange, Nord-Odal, Trysil, Jevnaker, Gran, Søndre Land, Sande, Andebu, Tvedestrand, Songdalen, Eigersund, Osterøy, Radøy, Stryn, Hareid, Ørsta, Haram, Fræna og Midtre Gauldal.

Generelle nøkkeltall presenteres i dette kapitlet, mens tall knyttet til sektorene er plassert i sektorkapitlene. Flere nøkkeltall finnes på www.ssb.no/kostra.

Befolkningsutvikling

Modum har 13 786 innbyggere 01.01.2017:

MODUMS FOLKEMENGDE	2008	2009	2010	2011	2012	2013	2014	2015	2016	2017
Folkemengde pr. 1. januar	12695	12872	12911	12940	13116	13337	13581	13685	13794	13786
Fødte	141	149	122	138	131	142	143	127	108	
Døde	-131	-122	-143	-123	-140	-117	-112	-131	-124	
Innflyttede	591	548	616	711	740	795	666	765	625	
Utflyttede	-424	-538	-569	-550	-510	-576	-592	-652	-617	
Sum folketilvekst	177	39	29	176	221	244	104	109	-8	

<u>Kretsfordeling pr 01.01</u>										
Vikersund	5152	5277	5346	5378	5398	5438	5564	5631	5640	5649
Geithus	3291	3321	3300	3253	3291	3351	3391	3386	3426	3393
Åmot	4232	4262	4252	4299	4399	4522	4606	4658	4719	4724
Uoppgitt sted	20	12	13	10	28	26	20	10	9	20

Kilde:www.ssb.no

I 2016 har det vært en nedgang på 8 innbyggere. I 2016 hadde Modum et fødselsunderskudd på 16 personer og et innflytningsoverskudd på 8 personer. Åmot og Vikersund har hatt befolkningsvekst, mens Geithus har hatt nedgang i befolkningen.

Befolknings sammensetning, prosentvis fordeling

Aldersgruppe	Modum 2014	Modum 2015	Modum 2016	Buskerud	Gruppe 10	Landet
0	1,1	1,0	0,8	1,0	1,1	1,1
1-5	5,7	5,7	5,6	5,6	5,7	5,8
6-15	11,3	11,3	11,3	12,2	12,2	12,0
16-18	3,7	3,6	3,7	3,7	3,9	3,7
19-24	6,3	6,3	6,4	7,0	7,2	7,8
25-66	55,7	55,6	55,4	55,0	53,5	54,9
67-79	11,4	11,7	12,1	11,2	11,6	10,4
80+	4,9	4,8	4,8	4,4	4,9	4,2

Modum kommune har relativt få i de yngste aldersgruppene og mange i de eldste aldersgruppene. I 2016 har det vært en økning på 0,4 prosentpoeng for aldersgruppen 67-79 år. Aldersgruppene fra 0-5 år har en nedgang på 0,3 prosentpoeng.

Netto driftsutgifter i prosent av totale netto driftsutgifter

Kostra-nøkkeltall	Modum 2014	Modum 2015	Modum 2016	Buskerud	Gruppe 10	Landet
Administrasjon, styring og fellesutgifter	7,5	7,5	8,0	7,8	7,6	7,3
Barnehager	14,1	13,9	14,1	14,4	13,8	14,7
Grunnskole	24,6	24,2	23,9	24,6	25,0	23,7
Helse og omsorg	40,4	38,2	38,3	35,0	38,4	34,7
Sosialtjeneste	5,5	4,8	5,3	6,0	5,0	6,2
Barnevern	4,6	4,5	4,9	4,0	3,9	3,4
Vann,-avløp og renovasjon (VAR)	-1,4	-1,6	-1,3	-0,9	-0,7	-0,5
Fysisk planlegging, kulturminne, natur og nærmiljø	0,7	0,6	0,3	1,4	0,9	1,1
Kultur	4,0	4,0	3,8	3,7	3,0	3,9
Kirke	1,3	1,3	1,3	1,2	1,2	1,1
Samferdsel	1,8	1,8	1,7	2,1	1,7	1,5
Bolig	-0,5	-0,2	-0,2	0,3	-0,2	0,2
Næring	0,3	0,2	0,2	-0,3	0,5	0,1
Brann og ulykkesvern	1,2	1,0	1,0	1,5	1,3	1,4

Andel av netto driftsutgifter på tjenesteområdene må sees i sammenheng med befolkningssammensetningen. Modum kommune har mange i de eldste aldersgruppene. Det er dermed naturlig at en høyere andel av netto driftsutgifter går til helse og omsorg enn i andre kommuner.

Størst økning i andel er på områdene administrasjon, styring og fellesutgifter og sosialtjeneste. Størst reduksjoner det for grunnskole og fysisk planlegging, kulturminne, natur og nærmiljø.

Modum har lavere andel av befolkningen i alderen 0-18 år enn ellers i landet. På tross av dette er andelen netto driftsutgifter til barnevern en del høyere enn landsgjennomsnittet. Tallet har økt ytterligere med 0,4 prosentpoeng fra 2015 til 2016. Når det gjelder grunnskole, ligger vi omtrent på samme nivå som resten av landet.

Modum kommune satser mer på kultur enn sammenligningskommunene.

Administrasjon, styring og fellesutgifter i kr pr. innbygger

Kostra-nøkkeltall	Modum 2014	Modum 2015	Modum 2016	Buskerud	Gruppe 10	Landet
Netto driftsutgifter	3793	3866	4254	4156	4175	4038
Brutto driftsutgifter	4091	4303	4639	4645	4604	4451
av dette politisk styring, kontroll	294	346	353	437	546	469

Tallene inneholder driftsutgifter for administrasjon, styring og fellesutgifter, ekskl. funksjonene 170 (Premieavvik), 180 (Diverse fellestjenester) og 190 (Interne serviceenheter).

Utgifter til administrasjon i helse og sosial og undervisning har økt, samtidig som økonomi- og personalfunksjoner har blitt sentralisert. I tillegg til dette er det økning i it-kostnader og kostnader til arkiv.

4 SENTRALADMINISTRASJON

Økonomi

(tall i 1000 kr)	Regnskap 2016	Budsjett 2016	Avvik	Regnskap 2015
100 Politisk styring	2 880	2 803	-77	3 264
110 Kontroll og revisjon	1 244	1 219	-25	950
120 Administrasjon	33 199	33 286	87	23 249
121 Forvaltningsutg. i eiendomsforv.	1 743	1 740	-3	1 361
173 Premiefond	-682	-684	-2	-768
180 Div fellesutgifter	149	117	-32	149
254 Helse- og omsorgstjeneste	50	50	0	45
265 Kommunalt diponerte boliger	-1 485	-1 485	0	-1 406
273 Arbeidsrettede tiltak i kommunal regi	1 048	1 060	12	1 054
301 Plansaksbehandling	-77	53	130	860
320 Kommunal næringsvirksomhet	-653	-653	0	-649
325 Tilrettel. og bistand for næringslivet	663	551	-112	379
338 Forebygging brann og ulykker	116	112	-4	111
345 Distribusjon av vann	605	570	-35	420
353 Avløpsnett	588	634	46	476
360 Naturforvaltning og friluftsliv	36	83	47	28
390 Den norske kirke	6 459	6 459	0	6 260
392 Andre religiøse formål	728	600	-128	624
SUM SENTRALADM	46 611	46 515	-96	36 407

Regnskapet for sentraladministrasjonen viser et merforbruk på 96 000 kr. Det er imidlertid noen avvik innenfor enkelte funksjoner. Det største positive avviket er innenfor funksjon 301 plansaksbehandling og skyldes i hovedsak inntekter fra regionale utviklingsmidler til planlegging av rv35. Det også merinntekter på fra refusjoner fra samarbeidskommuner innenfor IKT. Dette er regnskapsført under funksjon 120 administrasjon. Det største merforbruket er innenfor funksjon 392 tilskudd til tros- og livssynssamfunn. Dette skyldes endringer i medlemstall både i Den norske kirke og i øvrige tros- og livssynssamfunn.

Inkluderende arbeidsliv

Det har vært en betydelig økning i sykefravær fra 5,0 prosent i 2015 til 8,9 prosent i 2016. Økningen skyldes langtidssykefravær som ikke kan relateres til arbeidssituasjon. Korttidssykefraværet er på et lavt nivå, og det jobbes godt med nærvær i avdelingene. Det ble gjennomført en medarbeiderundersøkelse (10-faktorundersøkelse) våren 2016. Hovedfunnene fra undersøkelsen er positive, og forbedringsområder blir fulgt opp avdelingsvis.

Politisk styring

Det er i 2016 avholdt sju møter i kommunestyret og åtte møter i formannskapet. Møtene har i all hovedsak vært holdt på kveldstid. I tillegg har det vært gjennomført temamøter og folkevalgtopplæring.

Administrasjon

Visma Enterprise - økonomi/lønn/personal-program

To nye vismamoduler har blitt tatt i bruk i hele organisasjonen i 2016; reiseregning og e-bilag. De nye digitale løsningene er arbeidsbesparende, og sammen med tidligere implementerte moduler er det tatt ut en gevinst i form av en reduksjon på 0,8 årsverk i økonomiavdelingen. Økonomiavdelingen har holdt brukertilpassede kurs ved innføringen av de nye modulene, samt oppfriskningskurs for øvrige moduler som er innført tidligere år.

ESA – elektronisk dokumenthåndtering- og saksbehandlingssystem

Ny versjon av sak arkiv systemet, ESA8, ble tatt i bruk i starten av 2016. ESA8 er i løpet av året også tatt i bruk i skoler og barnehager.

Delegasjonsreglement og økonomireglement

Nytt delegasjonsreglement og revidert økonomireglement ble vedtatt i K-sak 102/16. Kommuneforlagets digitale verktøy ble tatt i bruk ved utarbeidelsen av delegasjonsreglementet. Et oppdatert elektronisk reglement ligger på kommunens hjemmeside.

Reglement for politiske organer

Revidert reglement for politiske organer ble vedtatt i K-sak 101/16.

Servicetorg

Det har skjedd ombygginger i inngangsområde og publikumsmottaket i 1. etg. Servicetorget har fått ny skranke og det er etablert nytt postrom med kontorarbeidsplasser. TV-aksjonen, tildelt Røde Kors, ga et Innsamlingsresultat på 502 000 kroner. Det var også i år utfordrende å få nok bøssebærere, men innsamlingsaksjonen ble gjennomført med nær full dekning av alle ruter i alle roder.

Dokumentsenter

Kommunen styrket fra 1. september bemanningen ved dokumentsenteret med 1 årsverk. Modum kommune ble formelt medeier av IKA Kongsberg 1. juli. Det er opprettet god kontakt og samhandling med rådgivere i IKA Kongsberg, og kommunen får tilgang til nyttig kompetanse innen arkiv- og dokumenthåndtering. Dokumentsenteret jobber ellers aktivt med etatene for utvikling av dokumentforståelse og dokumentbehandling. SvarUt er en løsning for å sende post fra kommunen elektronisk og for å innføre sentralisert løsning for utsending av vanlig brevpost. Kommunen tok i bruk løsningen for deler av våre virksomheter 1. september.

Politisk sekretariat

Arbeidet i sekretariatet har bestått i noe oppfølging etter valget 2015, og ellers løpende oppgaver.

IKT

IKT-avdelingen har bistått med tilrettelegging av datanettverk og fibertilgang til nye lokaler og ved flytting/ombygging. IKT-avdelingen har ellers deltatt aktivt ved prosjekteringen av nytt sykehjem og nytt bygg på Geithusberga.

Videre har IKT-avdelingen tilrettelagt nye løsninger for «sikker sone» (skjermede fagsystemer), samt at alle ansatte får nødvendige tilganger til felles fillagringsområde og applikasjoner. Office365 skytjeneste er tatt i bruk i kommunen.

Programoppdateringer og implementering av nye moduler har utløst behov for utvidelse av kapasitet på eksisterende utstyr. Ny avtale på leie av fiber kommunikasjonslinjer er inngått med Midtkraft AS

Kommunikasjon

Det har i 2016 blitt utarbeidet nye maler og gitt saksbehandleropplæring for å gjøre politiske saksdokumenter og brev som sendes ut til innbyggerne mer lettleselige.

Kommunestyremøter ble fra mars 2016 sendt direkte på TV Modum, samt via våre egne nettsider. Møtene blir også lagret på hjemmesidene, både i sin helhet og delt opp i enkeltsaker.

I løpet av 2016 har vi fått cirka 2 500 nye følgere på Facebook, og det er pr 31.12.2016 cirka 8 500 personer som følger Modum kommune. Med det er vi størst av kommunene i Buskerud. Dette sosiale mediet brukes til å informere og jobbe omdømmeskapende.

Beredskap

Kommunalt beredskapsråd ble re-etablert, og hadde møte i mars. Kommunens planverk er oppdatert mht. varslingslister og ressursoversikter.

Folkehelse

Folkehelsearbeid er tverrsektorielt og det jobbes med folkehelse i hver etat. I mars (K-sak 30/16) ble dokumentet «Folkehelseoversikt 2016» vedtatt i kommunestyret. Dette er et tverretatlig oversiktsdokument som synliggjør status og utfordringer på folkehelseområdet. Som en oppfølging til folkehelseoversikten ble det i K-sak 86/16 lagt fram en oversikt over løpende folkehelse tiltak.

Kommunen har lagt ned betydelig innsats sammen med Buskerud fylkeskommune i søknad om EU-midler til et prosjekt med hensikt å se hvordan vi best kan forsterke barn og unges evne til å tåle motstand som de møter gjennom livet. Modum kommune samarbeider tett med SINTEF i dette prosjektet.

Modum kommune har i samarbeid med Høgskolen i Buskerud og Vestfold deltatt i prosjektet "Tidlig innsats – lenger i jobb?". Prosjektet har i 2016 ledet til to masteroppgave som belyser suksessfaktorer for å komme tilbake i arbeid, helt eller delvis, etter sykemelding.

Eierskap

Eierskapsmeldingen ble rullert, K-sak 98/16. I 2016 overtok Modum kommune Buskerud fylkeskommune Holding AS sin eierandel i Modum Industri AS, samtidig ble kommunens aksjer i Enter Kompetanse AS og Norske Skogindustrier ASA solgt. Modum kommune ble medeier i IKA Kongsberg fra 1.7.2016. Modum kommune eier 0,8 prosent av aksjene i Vardar Eiendom AS. Selskapet har de siste årene solgt ut sine eiendommer og vi fikk i 2016 utbetalt et utbytte på kr 720 000,-.

Plansaksbehandling

Kommunal planstrategi for perioden 2016-2019 er utarbeidet og ble vedtatt på tampen av året. Det har vært arbeidet med revisjon av kommuneplan for perioden 2016-2027, med hovedvekt på planens samfunnsdel. Parallelt med dette arbeidet har det også blitt utarbeidet en langsiktig økonomisk analyse for framtidige investeringer og tjenesteutvikling. Utover dette har kommunen deltatt i arbeidet med regional plan for areal- og transport, samt i arbeidet med kommunedelplan for ny rv35 Hokksund-Åmot og Fv 287 Åmot-Haugfoss.

Tilrettelegging og bistand for næringslivet

Det har blitt lagt ned betydelig innsats både fra politisk og administrativ side for viktige nærings saker, eksempelvis ny riksvei 35, hyppigere togstopp på Randsfjordbanen og realisering av store industrietableringer på Kløftefoss og Gustadmoen.

Kommunens industriområde på Nedmarken (35 daa) ble ferdigstilt i 2016.

Det er i samarbeid med Modum Næringsråd igangsatt innsamling av data for ledige næringsareal og lokaler. Dette for å ha oppdatert oversikt over hva som kan tilbys til potensielle næringsetablerere.

Det ble i 2016 bevilget midler fra Modum kommunes kraftfond til 3 virksomheter.

Eiendomsforvaltning

Detaljprosjektering for Vikersund sentrum nord er gjennomført i 2016, og opparbeidelse av infrastruktur er lyst ut på anbud. Utbyggingsselskapet Vikersund Utvikling AS har prosjektert bygg i første byggetrinn, Fjordbyen Atrium.

Trinn to i Melumenga øvre del ble lagt ut for salg, og det er solgt 9 tomter. Videre ble tomter for konsentrert bebyggelse i Melumenga relansert, og 5 ble solgt i løpet av 2016.

Nybygg for Arbeidsinstituttet avdeling Midt fylket på Nedmarken ble tatt i bruk i august 2016.

Naturforvaltning

Forvaltningsplan for Finnemarka barskogreservat er oversendt Fylkesmannen i Buskerud for godkjenning.

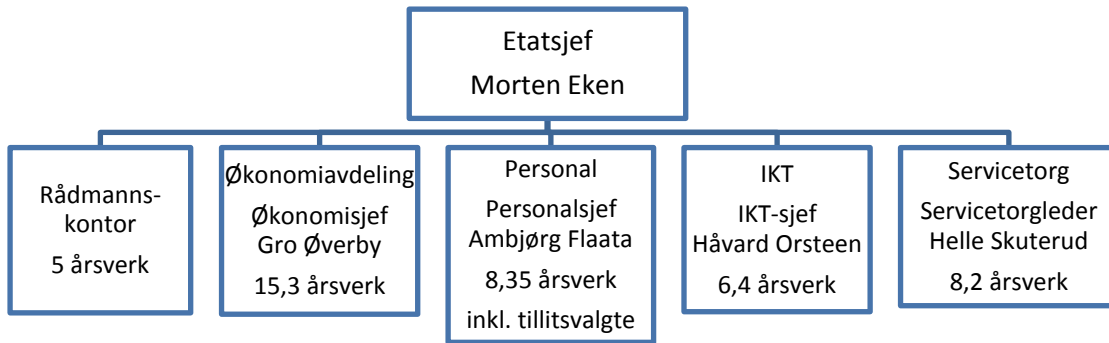
Den norske kirke og andre religiøse formål

<i>Kostra-nøkkeltall</i>	<i>Modum 2014</i>	<i>Modum 2015</i>	<i>Modum 2016</i>	<i>Buskerud</i>	<i>Gruppe 10</i>	<i>Landet</i>
Brutto driftsutgifter til kirke og kirkegårder pr innb.	694	713	735	575	633	588

Modum har 735 kr i brutto driftsutgifter pr innbygger til kirker og kirkegårder. Dette er 16 prosent høyere enn sammenlignbare kommuner og 25 prosent høyere enn landsgjennomsnittet.

Tilskudd til andre tros- og livssynssamfunn beregnes ut fra budsjetterte utgifter til Den norske kirke. Satsen i 2016 har vært på 652 kr pr. medlem.

SENTRALADMINISTRASJON
43,25 budsjetterte årsverk pr. 31.12.2016



4 UNDERVISNINGSSSEKTOR

Mål for undervisningssektoren

Flere barn skal få tilpasset opplæring og nødvendig hjelp innenfor rammene til den ordinære opplæringen.

Måleindikator: Andelen av elever i skolen som får enkeltvedtak om spesialundervisning er stabilisert på et nivå lavere enn 6,9 prosent.

Måloppnåelse:

	08/09	09/10	10/11	11/12	12/13	13/14	14/15	15/16	16/17
Andel elever med enkeltvedtak	8,7	9,4	9,0	7,6	8,2	7,6	7,9	8,5	8,7

Andelen av elever i grunnskolen som får enkeltvedtak om spesialundervisning har gått opp med 0,2 prosentpoeng til 8,7.

Videreutvikle et godt læringsmiljø og fortsette positiv utvikling innen grunnskolepoeng

Måleindikator:

- *Elevundersøkelsens indikatorer for mobbing i skolen, støtte fra lærere og arbeidsro skal være bedre enn landsgjennomsnittet.*
- *Bedre oppnådde grunnskolepoeng over tid.*

Måloppnåelse:

- Færre elever i Modumskolen opplever mobbing. Elevundersøkelsen høst 2016 viser en indikator på 4,7, hvor 5,0 er best. Jo høyere tall, jo færre opplever mobbing. Nasjonalt snitt er på 4,7.
- Modumelevenenes opplevelse av å få støtte fra lærerne viser en score på 4,4. Nasjonalt snitt er 4,2
- Arbeidsro i våre klasserom scorer det samme som nasjonalt snitt som er på 3,7.
- Grunnskolepoeng varierer fra år til år, men over tid vises en positiv trend. Fra 37,75 i 2011/2012 til 39,61 i 2015/2016.

Styrke foreldrerollen som ressurs for alle barns oppvekst.

Måleindikator:

- *Alle skolene skal benytte seg av opplegget med foreldreveiledning på 1., 4. og 8. trinn.*
- *Foreldreundersøkelsen skal vise interesse og engasjement over landssnitt.*

Måloppnåelse:

Foreldreundersøkelsen vil bli gjennomført samtidig med elevundersøkelsen høsten 2017.

Økonomi

(tall i 1000 kr)	Regnskap 2016	Budsjett 2016	Avvik	Regnskap 2015
100 Politisk styring	86	92	6	74
120 Administrasjon	4 074	3 953	-121	4 841
121 Forvaltningsutg. i eiendomsforv.	618	601	-17	600
173 Premiefond	-2 501	-2 504	-3	-3 825
201 Førskole	85 282	86 986	1 704	77 539
202 Grunnskole	135 462	131 622	-3 840	133 168
211 Styrket tilbud førskolebarn	10 762	11 654	892	13 024
213 Voksenopplæring	3 939	5 316	1 377	4 391
215 Skolefritidsordning	2 482	2 477	-5	2 577
221 Førskolelokaler og skyss	3 310	3 261	-49	3 297
222 Skolelokaler	15 452	15 251	-201	15 741
223 Skoleskyss	4 378	4 250	-128	4 312
SUM UNDERVISNING	263 342	262 958	-384	255 739

Etatens regnskap viser et totalt merforbruk på 384 000 kr. Dette betyr et avvik fra budsjett på 0,15 prosent. Avvikene fra budsjett er beskrevet under de ulike funksjonene.

Inkluderende arbeidsliv

Det arbeides systematisk med oppfølging av sykemeldte med bl.a. utarbeidelse av individuelle oppfølgingsplaner og et tett samarbeid med NAV.

Dette arbeidet har gitt resultater i form av et lavere sykefravær i etaten. Fraværsprosenten for 2016 viser 7 prosent. Dette er en nedgang i fravær fra 7,7 prosent i 2014 og 7,4 prosent i 2015.

Administrasjon

Undervisningsetatens administrasjon utgjør i dag 4,4 årsverk. Administrasjon har et merforbruk på 121 000 kroner. Det meste av merforbruket kan forklares med annonsering knyttet til rekruttering og supplering av faglitteratur/abonnement.

Barnehage

Kommunale barnehager

For kommunale barnehager var det et mindre forbruk på 1,9 millioner kroner. Alle barnehagene er godt drevet. De store økonomiske utslagene kommer av vakans i stillinger, lite tilgang på vikarer og at kapasitetsøkningen på Kroka barnehage ble bemannet etter behov for barnehageplasser.

Tilskudd til private barnehager

Det var 192 000 kr i merforbruk i tilskudd til private barnehager. Dette gjelder ordinært driftstilskudd til private barnehager i Modum, samt refusjoner til andre kommuner som har barn fra Modum i sine barnehager. Disse barna får vi ofte ikke opplysninger om før på slutten av vår/høst. Videre refunderes spesialpedagogisk hjelp til fosterhjemsplasserte barn fra Modum i andre kommuner.

Tilskudd til private barnehager er regulert ved forskrift, ny fra 01.01.2016. De private barnehagene har rett til 100 prosent tilskudd av kostnadene til en kommunal barnehageplass. Kommunen beregner satser ut fra regnskapet til de kommunale barnehagene to år tilbake i tid.

Kommunal sats	2014	2015	2016
0 – 2 år	189 433	197 573	196 335
3 – 6 år	92 463	96 969	95 915

Pensjonsberegningen er endret, noe som gjør at kommune ikke kan forutse den eksakte kostnaden. I 2016 utgjorde dette et tillegg på 157 151 kroner. Det er innført nasjonale satser for kapitaltilskudd til private barnehager, årlig justert i statsbudsjettet. De private barnehagene har ulike satser ut fra byggeår og godkjenningsdato. Satsene varierte i 2016 fra 8 800 – 18 300 kroner.

Foreldreundersøkelsen barnehage høsten 2016

16 av 17 barnehager gjennomførte høsten 2016 foreldreundersøkelsen til Utdanningsdirektoratet. Totalt svarte 512 av 658 inviterte familier på undersøkelsen. Modum kommunes barnehager ligger på nasjonalt snitt eller bedre på alle områdene undersøkelsen omfattet.

	Modum	Buskerud	Nasjonalt
Relasjon mellom barn og voksen	4,6	4,5	4,6
Barnets trivsel	4,8	4,8	4,7
Barnets utvikling	4,7	4,6	4,6
Medvirkning	4,3	4,2	4,2
Tilfredshet	4,5	4,5	4,5

Antall barn i barnehager

Tall barn pr. 15.12.	2014	2015	2016
Antall barn totalt (0-6) år	646	639	678
Kommunal	372	375	377
Ikke- kommunal	274	264	301

Av tallene er 39 barn under 3 år og opptar 2 plasser hver. Det er også slik at barn som går deltid kan dele på en barnehageplass.

Modum kommune økte kapasiteten fra 2015 til 2016 med 108 barnehageplasser. Læringsverkstedet Åmot Barnehage har 76 nye plasser, men har hatt noe ledig kapasitet i 2016. Lønneberget barnehage har 6 nye plasser. Kroka barnehage har 28 nye plasser, men benytter kapasiteten etter behov.

Pedagognormen, godkjenning og antall kvadratmeter styrer i hovedsak antall barn i barnehagene. I 2016 ble retten til plass for 1-åring utvidet til også gjelde barn født i september og oktober. Alle barn som hadde rett til barnehageplass fikk tilbud om plass i

barnehage i Modum. Ikke alle fikk ønsket barnehage, men alle fikk plass i den delen av bygda de ønsket.

Bemanningsentral

I samarbeid med helse og sosial er barnehagene nå i gang med en bemanningsentral som skal bidra til en mer stabil tilgang til vikarer.

Kostra-nøkkeltall	Modum 2014	Modum 2015	Modum 2016	Buskerud	Gruppe 10	Landet
Andel barn 1-5 år med barnehageplass	86,9	81,2	87,1	90,5	89,4	91,0
Andel barn i kommunale barnehager i forhold til alle barn i barnehage	58,0	58,2	55,6	43,3	56,2	50,3
Korrigerte brutto driftsutgifter til kommunal barnehage pr. bruker	188 019	184 419	185 196	180 406	180 801	187 884
Brutto driftsutgifter til kommunale barnehager per oppholdstime	63	62	64	60	60	61
Kommunale driftsmidler til private barnehager per time (kr)	44	46	44	44	42	44
Fordeling av finansiering av kommunale plasser:						
Oppholdsbetaling	13,0	14,3	14,3	15,5	13,8	14,0
Statstilskudd	0,4	0,3	0,5	2,3	1,4	1,5
Kommunale driftsmidler	86,5	85,4	85,2	82,3	84,8	84,6

Andel barn med barnehageplass har økt fra 81,2 til 87,1. Modum har fortsatt relativt høye brutto driftsutgifter pr. bruker. Dette skyldes blant annet strukturen med mindre barnehager, samt relativt mange barn med behov for ekstra tiltak.

Grunnskole

ELEV TALL I MODUM	2012/13	2013/2014	2014/2015	2015/2016	2016/2017
	pr. 01.02.12	Pr.01.02.13	Pr. 01.02.14	Pr. 01.11.15	Pr.12.12.16
Buskerud skole	156	167	158	153	154
Enger skole	178	190	193	196	201
Stalsberg skole	217	228	230	232	225
Sysle skole	172	163	157	158	154
Vikersund skole	284	308	321	344	340
Nordre Modum u.skole	225	237	230	232	224
Søndre Modum u.skole	238	235	224	208	228
Sum	1 470	1 528	1513	1523	1526

Modumskolen hadde i 2013 en elevtallsøkning på 58 elever. Etter 2013 viser tellingene at elevtallet samlet sett er stabilt. SMU har en stor elevtallsøkning i inneværende skoleår, mens de andre skolene har et stabilt elevtall med små endringer.

Kostra-nøkkeltall	Modum 2014	Modum 2015	Modum 2016	Buskerud	Gruppe 10	Landet
Netto driftsutgifter per innb. 6-15 år til - grunnskole og spesialskoler	84 369	84 377	85 929	81 302	89 791	83 462
- skolelokaler	18 874	17 940	18 605	21 962	16 311	20 082
- skoleskyss	2 623	2 762	2 808	2 041	3 342	2 117
Timer spesialundervisning i prosent av antall lærertimer totalt	16,8	15,7	15,8	18,1	17,9	17,4

Netto driftsutgifter per innbygger i alderen 6-15 år til grunnskole er lavere sett i forhold til kommunegruppe 10. Andel timer til spesialundervisning er stabilt, og Modum ligger nå lavere på dette området enn både Buskerud, kommunegruppe 10 og landet for øvrig.

Grunnskole hadde et merforbruk på 3,8 millioner kroner som i stor grad kan knyttes til modumelever i andre kommuner. Dette har blitt varslet i regnskapsrapporter. Undervisningsetaten har i 2016 utarbeidet rutiner for å sikre at kostnaden er forutsigbar i årene som kommer. Det er fortsatt viktig å ha oversikt over fosterhjemsplasserte barn eller elever som har søkt seg til andre kommuner (Øvre Eiker). Dette er en post man har begrenset mulighet til å påvirke, men medfører betydelige kostnader.

Antall elever med spesialundervisning har økt for tredje året på rad. Undervisningsetaten har startet et arbeid for å snu denne trenden. Undervisningsetaten, PPT, skolene og barnehagene vil sammen evaluere spesialundervisningen med mål om å øke kvaliteten på opplæringstilbudet i Modum kommune. I barnehagene er antall barn som mottar spesialpedagogisk hjelp redusert de to siste årene, men antall timer med pedagog har økt.

I 2016 har Modum kommune prioritert å jobbe fram et styringsdokument for Modum-skolen. Dette strategidokumentet peker ut en retning for alle skolene for flere år fremover. Felles utvikling innenfor viktige områder skal sikre bedre læringsarenaer i Modum-skolen.

Skolefritidsordning (SFO)

Kostra-nøkkeltall	Modum 2014	Modum 2015	Modum 2016	Buskerud	Gruppe 10	Landet
Andel innbyggere 6-9 år i kommunal SFO, prosent	57,9	55,2	55,4	59,2	54,3	59,1
Korrigerte brutto driftsutgifter til skolefritidsordning, per komm. bruker	27 690	28 287	28 234	26 221	28 128	28 809

Oppslutningen om SFO viser tendens til at den stabiliserer seg. Andelen elever ligger over sammenlignbare kommuner i gruppe 10.

Voksenopplæringen

Voksenopplæringen i Modum tilbyr norsk med samfunnskunnskap og grunnskole for voksne for Modum, Sigdal og Krødsherad kommuner, samt spesialundervisning for voksne i Modum kommune. Opplæringen foregår i Vektergården i Vikersund, på Rosthaug videregående skole og på Folkemusikksenteret i Buskerud, i Prestfoss i Sigdal.

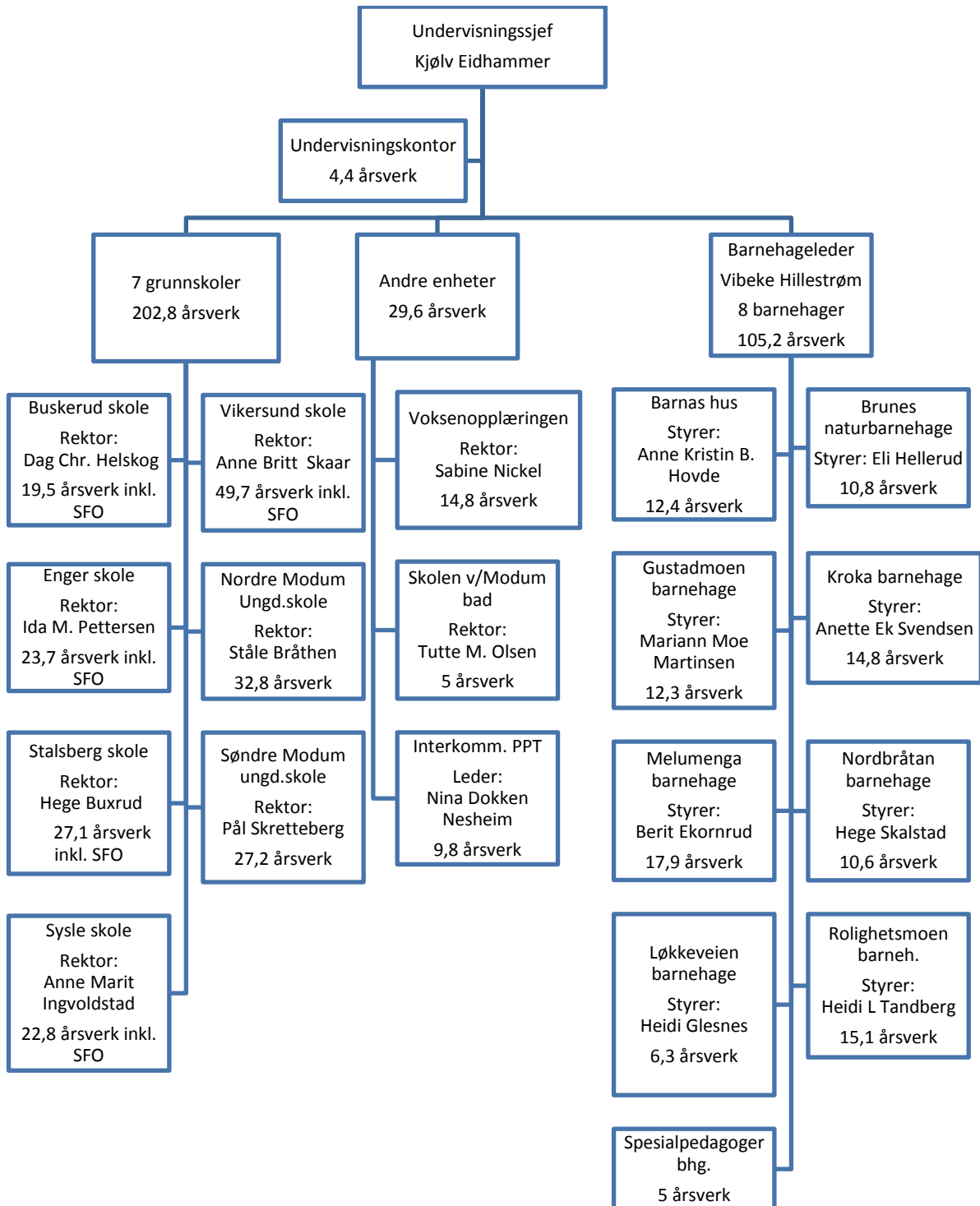
I 2016 fikk Voksenopplæringen midler til et samarbeidsprosjekt med formål å implementere biblioteket i deltakernes utdanning og hverdag. Voksenopplæringen i Modum har et treårig grunnskoletilbud for voksne. Grunnskolegruppene (enslige mindreårige asylsøkere fra Sevalstunet) i Vektergården tilbys norsk og deler av andre grunnskolefag etter Kunnskapsløftet. Klassene på Rosthaug representerer tilbudet for alle andre voksne i kommunen som har krav på grunnskoleopplæring. I 2016 hadde Voksenopplæringen 215 deltakere og 22 ansatte.

Voksenopplæringen hadde et mindreforbruk på 1,4 mill. kr i 2016. Refusjon fra staten er vesentlig høyere enn budsjettet. Det er i 2016 inntektsført midler fra staten for enslige mindreårige asylsøkere (EMA) på Sevalstunet.

Pedagogisk-psykologisk tjeneste (PPT)

Det ble i 2016 henvist 21 barn under skolepliktig alder, mot 18 året før. I grunnskolealder ble 42 barn henvist, mot 41 barn året før. Av voksne ble 17 personer henvist, mot 23 voksne i 2015.

UNDERVISNINGSETATEN
340,8 budsjetterte årsverk pr 31.12.16



6 HELSE- OG SOSIALSEKTOR

Mål for helse- og sosialsektoren

Sikre at brukere/pasienter er på rett omsorgsnivå og får tilpassede tjenester.

Måleindikator: Overholde krav til saksbehandlingstid og revurdering av vedtak.

Måloppnåelse: Ikke alltid overholdt krav til saksbehandlingstid og i begrenset grad revurdert vedtak.

Økt satsing psykisk helsevern

Måleindikator: Modum kommune skal være på gjennomsnitt i Buskerud når det gjelder antall innleggelser i 2. linjetjenesten.

Måloppnåelse: Modum kommune er 40 prosent lavere enn gjennomsnitt i Buskerud når det gjelder antall innleggelser i 2. linjetjenesten, men har fortsatt i snitt lengre opphold. Gjennomsnittlig liggetid er 17,7 døgn, mens liggetid for Modum er 24,3 døgn.

Tidligere innsats barn og ungdom

Måleindikator: Andel unge 18-24 år som mottar sosialhjelp på NAV skal være under 10 prosent.

Måloppnåelse: Andel unge 18-24 år som mottar sosialhjelp har vært under 3 prosent månedlig i 2016. Når en ser hele året under ett, har 6,5 prosent av aldersgruppen vært innom NAV.

Egenmestring og økt trivsel

Måleindikator: Stabilisere andel hjemmeboende eldre over 80 på over 85 prosent.

Måloppnåelse: Andel hjemmeboende eldre over 80 år er på ca 90 prosent.

Økonomi

(tall i 1000 kr)	Regnskap 2016	Budsjett 2016	Avvik	Regnskap 2015
100 Politisk styring	204	103	-101	97
120 Administrasjon	7 339	6 643	-696	6 352
121 Forvaltningsutg. i eiendomsforv.	398	419	21	402
173 Premiefond	-6 728	-6 730	-2	-9 761
232 Forebygging - helsestasjon	8 933	10 451	1 518	8 388
233 Annet forebyggende helsearbeid	5 890	4 534	-1 356	4 933
234 Aktivisering eldre/funksjonshemmede	6 969	7 399	430	7 461
241 Diagnose, behandling, rehabilitering	18 036	18 769	733	17 848
242 Råd, veiledning, sosial forebygg. arb.	6 029	6 059	30	5 200
243 Tilbud til personer med rusproblemer	2 095	1 936	-159	2 633
244 Barneverntjenesten	6 329	6 654	325	6 316
251 Barneverntiltak i familien	2 894	1 689	-1 205	2 192
252 Barneverntiltak når barnet er plassert	26 534	27 389	855	23 037
253 Helse- og omsorgstj. i institusjon	81 328	80 435	-893	83 339
254 Helse- og omsorgstj. til hjemmeboende	144 931	143 221	-1 710	137 670
255 Medfinansiering somatikk			0	-321
256 Tilbud om øyeblikkelig hjelp døgnopphold	2 958	2 958	0	-114
261 Institusjonslokaler	3 247	3 510	263	2 991
275 Introduksjonsordningen	11 444	10 710	-734	6 202
276 Kvalifiseringsordningen	3 710	3 804	94	4 065
281 Økonomisk sosialhjelp	15 296	14 890	-406	14 738
283 Bistand til etablering av egen bolig	-450		450	200
285 Tjenester utenfor ordinært komm tj	1		-1	0
SUM HELSE OG SOSIAL	347 386	344 843	-2 543	323 868

Etaten har et merforbruk på 2,5 mill. kr i 2016. Budsjettetert inntekt på ressurskrevende brukere var på 23,6 mill. kr, regnskapet viser 22,9 mill. kr. Denne differansen er med på å forklare det negative resultatet. Innenfor institusjonstjenesten er det et merforbruk på 0,9 mill. kr, som i hovedsak skyldes merforbruk på lønn. Merforbruket på tjenester til hjemmeboende er også på lønnsområdet. Når det gjelder forebygging må funksjon 232 og 233 sees i sammenheng. Det totale merforbruket på barnevernet er 0,5 mill. kr. Introduksjonsordningen har et merforbruk på 734 000 kr. Funksjon 252 omfatter også bolig for mindreårige flyktninger som har et merforbruk på 0,5 mill. kr.

Inkluderende arbeidsliv

Helse- og sosialetaten hadde i 2016 et sykefravær på 7,5%, en økning på 0,4 prosentpoeng sammenlignet med 2015. Det er legemeldt fravær som utgjør den største delen. Sykefraværet viser store variasjoner innenfor virksomhetene/avdelingene. Det er fortsatt et godt samarbeid med NAV Arbeidslivssenter, hvor det gjennomføres samtaler fire ganger i året.

Kompetanse

Strategisk kompetanseplan, K-sak 12/16, ble vedtatt 15.02.16. Det er utarbeidet langsiktige og kortsiktige handlingsplaner på etatsnivå og virksomhetsnivå. Satsingsområdene har vært

videreutdanning innen rus og psykiatri. Livsstyrketrening, kvalitetsledelse og geriatrisk vurderingskompetanse har også vært aktuelle videreutdanninger samtidig med at flere er i et utdanningsløp mot mastergrad. Alert og demensomsorgens ABC har det vært videreført kurs i. Det er tatt i bruk e-læringskurs via KS læring.

IKT/Velferdsteknologi

Fra juli 2016 har etaten igjen en 100 % stilling som systemansvarlig på Gerica. Det har vært systematisk opplæring i fagsystemet høsten 2016. Nytt av året er at det er utarbeidet retningslinjer for hva de enkelte faggrupper skal ha kunnskap om i Gerica. Utarbeidet plan for gjennomføring av velferdsteknologi, behandles politisk i 2017.

Tilskudd til særlig ressurskrevende brukere

Ved beregning av tilskudd for ressurskrevende brukere 2016 har det vært en utfordring når det gjelder direkte lønnsutgifter. De private tilbyderne har beregnet høyere administrasjonskostnader enn det som står i prismodellen, noe som kan forklares med at de som er ansatt i ordningene har dårligere lønnsbetingelser/pensjonsvilkår enn det som er i beregningsgrunnlaget. Administrasjonskostnader går til fratrukk ved beregningen av tilskuddet. Dette utgjør en reduksjon i tilskudd med 2 mill. kr for 2016. Det er også nytt fra 2016 at bruk av premiefond skal gå til fratrukk i tilskuddet. Dette utgjør 1 mill. kr.

Ernæring

Underernæring er vanlig blant eldre sykehjemsbeboere og medfører en rekke uheldige konsekvenser som økt morbiditet, mortalitet og økte samfunnskostnader. En rekke faktorer gjør eldre sykehjemsbeboere sårbare for underernæring.

Modum-Prosjektet

Sentralkjøkkenet i Modum kommune, tok i mai 2016 kontakt med BAMA Storkjøkkens arbeidsgruppe for Mat som medisin-prosjektet, med ønske om litt hjelp til å legge om til flere måltider i løpet av døgnet, samt å få inspirasjon til enda sunnere og gode menyer. Det var også ønske om å forkorte nattfasten for beboerne.

Hovedmål er å utvikle et matkonsept, primært for beboerne på Modumheimen og Vikersund bo- og dagsenter. Det daglige kostholdet får et økt innhold av frukt, grønt, nøtter og kornvarer, og en måltidshyppighet som sikrer brukerne en bedret mattilgang, økt velvære, trivsel og økt livskvalitet.

En sekundæreffekt av kostomleggingen er at også beboerne ved Frydenberg og Geithus bo- og dagsenter, samt hjemmeboende brukere, vil få et bedre mattilbud.

Prosjektet innebærer kursing/veiledning av personell som tilbyr og tilrettelegger mat til Helse- og sosialetatens pasienter. Den praktiske starten på «Modum-prosjektet» og det nye matkonseptet med 7 måltider om dagen blir i februar 2017.

Tilskuddsmidler 2016

Tekst	Regnskap 2016
Boligtilskudd	-1 750 000
Rask psykisk helsehjelp	-500 000
Barnevern stilling/kompetanse	-4 550 000
Modellutprøving - psykologer	-310 000
Interkomm. Pårørendeskole (demente)	-45 000
Hjemmerehabilitering	-192 540
SESAM-psykisk helse	-125 000
Skolehelse videregående	-500 000
Tidlig Innsats - god forebygging	-600 000
Psykolog - frisklivssentralen	-310 000
Kosthold FM Buskerud	-400 000
Fritid 123	-100 000
TIGS/LIST - Oslofjordfondet	-856 984
Endringskompetanse	-202 120
Hverdagsmestring	-2 300 000
Barnefattigdom / NAV	-147 809
Helsestasjon og skolehelsetjeneste	-800 000
Sum	-13 689 453

Tilskuddsmidler varierer en del fra år til år. Nedgang fra 2015 skyldes i hovedsak at tilskuddsmidler til kommunale akutte døgnplasser (3,3 mill. kr i 2015 til ø-hjelpsplasser) fra og med 2016 har gått inn i rammefinansiering.

Stab helse- og sosialetaten

Bemanningsentralen ble underlagt administrasjonen i helse og sosial fra 2016. Sommeren 2016 var Modum kommune i fokus i media med sin strategi for å rekruttere kvalifiserte sommervikarer. Gratis kost og losji og noe høyere avlønning var noe av godene.

Bemanningsentralen har en betydelig rolle ved endringer i ressurser, omplassering av ansatte, krav opp mot AML §14.9 og nedbemanning. Bemanningssentralen har en overordnet oversikt over ressursituasjon, samt ledige stillinger, for hele helse- og sosialetaten.

Det er utarbeidet en felles nattevakt-turnus som administreres av bemanningssentralen. Målet er en mindre sårbar nattevaktstjeneste og en mer fleksibel bruk av nattevaktressursene.

Bemanningsentralen utgjør en stor betydning i forhold til bruk av vikarer og overtid. Ved sammenligning av regnskapstall for de tre siste årene, er det en betydelig besparelse i bruk av overtid og ekstrahjelp.

Bemanningsentralen ble i 2016 utvidet til også å omfatte barnehager.

	2014			2015			2016		
	Regnskap	Budsjett	Avvik	Budsjett	Regnskap	Avvik	Budsjett	Regnskap	Avvik
FASTLØNN	155 185	157 165	1 981	163 252	159 986	3 266	165 113	164 019	1 094
LØNN TIL VIKARER	23 004	18 304	-4 700	19 875	25 185	-5 310	21 483	25 190	-3 708
LØNN TIL EKSTRAHJELP	6 344	5 271	-1 073	1 700	3 133	-1 433	1 913	1 511	402
OVERTIDSLØNN	2 159	774	-1 385	702	2 268	-1 566	749	1 742	-994

Saksbehandlerenheten

Det ble ansatt to nye saksbehandlere. Enheten har også fått nye ansvarsområder både når det gjelder kreftkoordinator og forberedelse av velferdsteknologi. På slutten av året ble det ansatt en leder av saksbehandlerenheten (jurist). Fortsatt er det store utfordringer når det gjelder å overholde frister for saksbehandling og revurdering.

Kommunehelsetjenesten

<i>Kostra nøkkeltall</i>	<i>Modum 2014</i>	<i>Modum 2015</i>	<i>Modum 2016</i>	<i>Buskerud</i>	<i>Gruppe 10</i>	<i>Landet</i>
Netto dr.utg. pr. innb.til helse	2 118	2 300	2 449	2 443	2 440	2 508
-skole/helsestasj pr.innb 0-20	2 289	2 656	2 911	2 293	2 336	2 652
-forebyggende arbeid	266	374	443	285	213	183
-diagnose, behandling	1 305	1 295	1 316	1 587	1 635	1 731
Legeårsverk pr 10 000	9,4	9,0	9,7	10,4	10,5	10,6
Årsverk fysioterapi pr 10 000	11,7	11,6	11,6	10,3	9,2	9,0

I 2016 har det vært ansatt lege i forbindelse med flyktningehelse, og det har blitt ansatt ny tilsynslege på Frydenberg. I tillegg har det blitt ansatt ny kommuneoverlege. Det har vært noe utskiftning når det gjelder både fastleger og fysioterapeuter. Transittmottak for flyktninger for cirka 100 personer på Gulsrud ble avviklet i mars 2016. Nytt mottak for mindreårige flyktninger ble opprettet på Sevaldstunet våren 2016, med cirka 40 plasser.

Forebyggende virksomhet

Frisklivssentralen

Fritid 123 er en ny satsing for å stimulere at flere deltar i fritidsaktivitet, sammen med andre. Det er etablert flere åpne fritidstilbud for barn og unge. Nettsiden www.fritid123.no skal gjøre det enklere for innbyggere og ansatte å finne tilbud som passer. Det er gitt tilbud om kurs til fritidskontakter og etablert gruppebaserte tilbud innen fritidskontaktordningen. Ny brosjyre; Smart mat ved skolestart er utviklet av Ernæringsløft i samarbeid med helsestasjon. Frisklivssentralen deltar i ny nasjonal studie på effekt av frisklivsresept. HelseDirektoratet peker på søvn som den nye store folkehelseutfordringen. Det er arrangert nytt søvnkurs for voksne, samt tilpasset og prøvd ut søvnmateriell til bruk på barnetrinn og ungdomstrinnet. Frisklivssentralen 20 år, ble feiret med hagefest og strålende sol.

Rask psykisk helsehjelp er vedtatt videreført som fast tjenestetilbud for Modum og Sigdal. Til sammen har ca. 1000 mennesker tatt kontakt siden oppstart i 2013 hvorav 247 nye

brukere i 2016. Ca. 10 prosent av disse kommer fra Sigdal. Aldersgrensen for inntak ble fra 1. januar 2016 senket til 16 år. Dette har vært et viktig ledd i å nå flere unge som sliter med depresjon/angst. 21 unge mellom 16 og 18 år har fått hjelp. Helsedirektoratet har i 2016 innvilget midler til videreutvikling av Rask psykisk helsehjelp.

Stor pågang har gjort det nødvendig å utvikle kurstilbud. Det er utviklet et nytt kurstilbud, Oppdrift, der 69 personer har fullført og evalueringen var positiv. Dette er et kurs om hvordan en kan opprettholde god psykisk helse, selv om livet byr på store utfordringer.

Helsestasjon

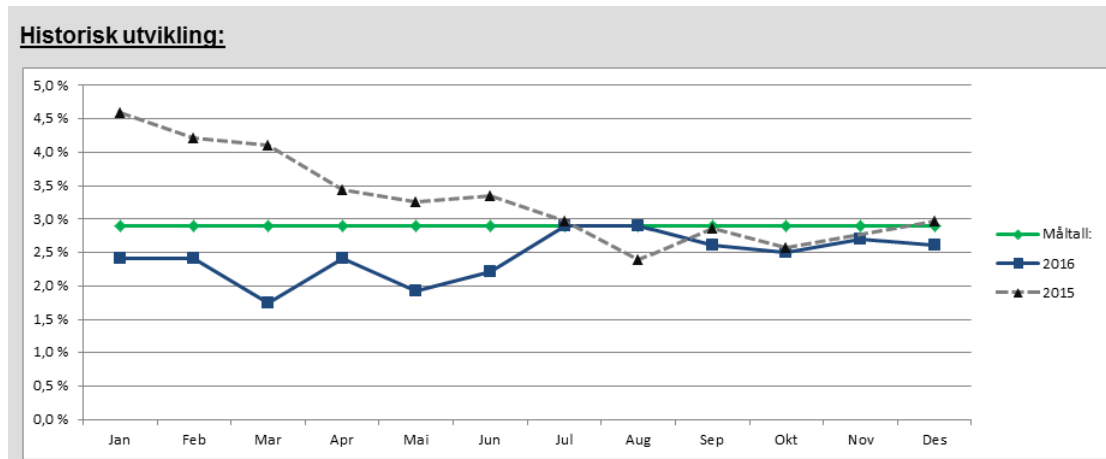
Helsestasjonstjenesten er styrket med et utvidet tjenestetilbud innen flyktningehelse og jordmortjeneste. Både bosatte flyktninger og enslige mindreårige asylsøkere på det nyetablerte Modum statlige mottak følges opp. Barselkvinner får tidlig hjembesøk også av jordmor. Til sammen 60 ungdomsskoleelever i Modum, Sigdal og Krødsherad har fått angstmestringskurs i 2015 og 2016 (jfr LIST-prosjektet- et nasjonalt forskningsprosjekt). Skolehelsetjenesten har utviklet et kurs «jeg og humøret mitt» for 4. klasse. Det utvikles i samarbeid med Modum Bad- Kildehuset og undervisningsetaten et nytt undervisningstilbud om psykisk helse for 8. klasse; «#psykt normalt». Frafallstallet i videregående skole er nede på 25 prosent. Landsgjennomsnittet er på 24 prosent. Unge kvinner født fra 1991 og senere får nå tilbud om gratis vaksine mot livmorhalskreft (HPV).

NAV Modum

<i>Kostra nøkkeltall</i>	<i>Modum</i>	<i>Modum</i>	<i>Modum</i>	<i>Buskerud</i>	<i>Gruppe 10</i>	<i>Landet</i>
	<i>2014</i>	<i>2015</i>	<i>2016</i>			
Netto driftsutgifter til sosialtjenesten pr. innbygger	1 927	1 639	1 670	2 179	1 738	2 339
Netto driftsutgifter til sosialtjenesten pr. innbygger 20-66 år	3 161	2 701	2 759	3 589	2 922	3 906
Netto driftsutgifter til økonomisk sosialhjelp pr innbygger 20-66 år	2 278	1 759	1 780	1 839	1 363	1 472
Sosialhjelpsmottakere	534	434	410	324
Andelen sosialhjelpsmottakere i forhold til innbyggere	3,9	3,1	3,0	2,6
Andelen sosialhjelpsmottakere i forhold til innbyggere i alderen 20-66 år	6,4	5,2	4,9	4,3
Andelen sosialhjelpsmottakere i alderen 20-66 år, av innbyggerne 20-66 år	6,0	4,9	4,7	4,1
Brutto driftsutgifter pr. sosialhjelpsmottaker, i kr	53 545	55 929	61 037	105 307
Brutto driftsutgifter til økonomisk sosialhjelp pr. mottaker	37 174	36 401	37 720	45 664
Sosialhjelpsmottakere med stønad i 6 måneder eller mer	285	221	182	115
Andel mottakere med sosialhjelp som hovedinntektskilde	33,9	34,1	38,8	49,1

NAV har i 2016 klart å holde utgiftene til økonomisk sosialhjelp nede på samme nivå som i 2015. Tettere, individuell oppfølging, helseavklaring, samt aktivitetsplikt er noe av årsakene til dette. Det har vært en stor endring i både stønadslengde og antall sosialhjelpsmottakere fra 2014 til 2016. Antall sosialhjelpsmottakere har gått ned med 103 personer og i samme tidsrom er det 124 færre som har sosialhjelp som hovedinntektskilde.

Når det gjelder utgifter til sosialhjelp er det en svært positiv utvikling fra 2014. For ungdom under 25 år så viser tallene en ytterligere forbedring. I hele 2016 har andel unge på sosialhjelp ligget under 3 %. Totalt sett har 6,5 prosent i denne aldersgruppen fått sosialhjelp, for få år tilbake var dette tallet på over 10 %. Ulike forebyggende tiltak og Ungdomsteamet på NAV har hatt effekt.



Det ble også søkt og innvilget prosjektmidler for «Tilskudd til unge voksne med langvarig og sammensatte behov». Prosjektarbeidet mot barnefattigdom «Sammen for barna» startet for fullt i 2016. Arbeidet foregår både på individ og systemnivå og i 2016 har 12-15 familier blitt fulgt opp. Arbeidet har startet med å utvikle systematisk samarbeid for barn og unges fritidsarenaer. Utstyrssentralen har gått inn i «BUA-ordningen», og har blitt drevet med hjelp og bistand derfra. Etter ulike søknader, har det også kommet inn en del økonomiske midler til innkjøp av nytt utstyr.

Rustjenesten ble i slutten av 2016 organisert som en del av Mestringsenheten.

Modum kommune har bevilget 500 000 kr til arbeidstreningsprosjekt i Vikersund hoppcenter. Prosjektet er et samarbeid mellom lokale entreprenører, Nav, videregående skoler, Arbeidsinstituttet og Vikersund hoppcenter. Det første prosjektet vil være å bygge hoppbakke K65 i Vikersund Hoppcenter.

Flyktningtjenesten

Kommunestyret vedtok i sak 104/15 at Modum imøtekommer IMDi's anmodning om å bosette 50 flyktninger i 2016 (ekskl. familiegjenforeninger), hvorav fem av disse er enslige mindreårige. Det ble bosatt 57 flyktninger i 2016. De fleste kommer fra Syria, og noen fra Eritrea, Afghanistan og Sudan. Pr. 31.12.2016 deltok 50 personer i introduksjonsprogram.

På grunn av den økte bosettingen i både 2015 og 2016 og forventete økningen i 2017 har Flyktningtjenesten fått tilført fire nye årsverk. I februar 2016 ble Modum statlige mottak opprettet, et asylmottak for enslige mindreårige flyktninger i alderen 15 – 18 år (EMA mottak). Arbeid, bolig og barnehage er minimumsfaktorer.

Midt-Buskerud barneverntjeneste

Kostra nøkkeltall	Modum 2014	Modum 2015	Modum 2016	Buskerud	Gruppe 10	Landet
Netto dr.utg.pr.innb. 0-17 år	11 477	11 344	13 019	9 918	9 996	8 901
Netto dr.utg. pr. barneverns klient	112 389	112 049	116 794	113 253
Andel 0-17 år med undersøkelse	5,6	5,0	5,7	4,8
Andel 0-17 år med barnevernstiltak	6,7	7,1	7,2	4,9
Brutto dr. utg.						
- barnevernstjeneste pr.reg. barn	35 965	35 607	33 355	46 064
-barneverntiltak i familie pr barn	32 257	27 965	40 309	34 839
-barneverntiltak utenf. familie pr barn	404 723	361 140	334 676	385 324

Det er betydelig økning i bruk av tiltak innad i familien. Antall bekymringsmeldinger har hatt en økning i 2016, det samme gjelder antall avsluttede undersøkelser. Barn som bor utenfor hjemmet har en svak økning og barn med hjelpetiltak en svak nedgang. Barn som mottar hjelpetiltak i løpet av ett år er imidlertid langt høyere enn tidligere. Fristbrudd i undersøkelsessaker har tilnærmet seg 0 prosent, som er en positiv utvikling.

Følgende tabell viser saksutviklingen for årene 2008- 2016:

MODUM KOMMUNE	2008	2009	2010	2011	2012	2013	2014.	2015	2016
Antall meldinger	102	109	150	191	203	214	186	153	179
Antall avsluttede undersøkelser	77	91	75	122	149	137	130	124	137
Barn med hjelpetiltak	58	65	81	86	103	99	115	114	107
Av disse; barn plassert frivillig utenfor hjemmet	9	9	6	7	3	10	10	10	8
Barn under omsorg/ plassert utenfor hjemmet (inkl. akuttvedtak)	9	11	17	30	38	44	47	47	53
Antall barn i tiltak totalt	68	76	98	116	141	153	162	161	160
Prosentandel fristoversittelser i undersøkelsessak	4,2%	13,6%	5,4%	2,5%	15,6%	10,3% (MB)	17,9% (MB)	16,9% (1 halvår 2015 MB)	0,6% (ikke bekreftet av FM)
Antall saker per besatte stilling	-----	-----	29,2	28,6	31,9	32,3 (MB)	21,2 (MB)	23,9 (MB) (Buskerud 19,9) 1 halvår 2015	Ca 30 (ikke bekreftet av FM)

En ordning med barnevernsvakt ble vedtatt i 2016. Oppstart vil være våren 2017. Dette er et interkommunalt samarbeid knyttet opp mot Ringerike kommune.

Pleie- og omsorgstjenester

Kostra nøkkeltall	Modum 2014	Modum 2015	Modum 2016	Buskerud	Gruppe 10	Landet
Netto dr.utg.pr.innb. 80 år +	355 481	362 682	366 654	368 518	377 761	395 634
Andel av innb. 80+, institusjon	10,4	10,3	10,2	10,9	16,1	13,3
Korr brutto dr.utg.pr.hjemmetj.bruker	272 346	282 916	272 824	229 023	187 922	245 371
Korr brutto dr.utg.pr.plass i institusjon	1 099 600	1 080 260	1 125 402	1 058 963	1 069 759	1 091 630

Tabellen viser at Modum ligger relativt høyt når det gjelder korrigerede brutto driftsutgifter både i hjemmetjenesten og i institusjon.

Geithus bo- og dagsenter

Egen forsterket enhet i 1. etg ble opprettet ved årsskiftet. Denne omleggingen har vært ressurskrevende og det er tilført flere årsverk. Det er lagt vekt på å øke kompetanse innen psykisk helse hos de ansatte.

Mestringsenheten

Rusteamet, som tidligere var innunder NAV, ble høsten 2016 slått sammen med Mestringsenheten. Mestringsenheten fikk nye lokaler ved Geithusberga og både teamet og aktivitetssenteret tok dette i bruk i november.

Gruppetilbud og lavterskeltilbud har vært en del av aktivitetene for denne brukergruppen. Høsten 2016 nådde brukerne et mål de hadde satt seg om å nå Gaustatoppen!!

Tun Vikersund, Vikersund bo- og dagsenter

Tidligere Hovdeveien Bofellesskap ble overført til VBD 01.01.2016. Dette medførte endringer for noen beboere og ansatte. Det har blitt jobbet mye med å øke samarbeidet mellom de tre avdelingene på den nye delen av VBD for å bedre fleksibiliteten og optimalisere ressursbruken.

Tun rehabilitering, Frydenberg

På Frydenberg har det i 2016 totalt vært 180 innleggelses (161 rehabiliteringsopphold og 19 observasjonsopphold). Gjennomsnittlig liggetid var 25,8 døgn og gjennomsnittsalder i 2016 var 79,5 år.

Helsesamtaler/kartleggingssamtaler for 75-åringene, samt årlige oppfølgingssamtaler er gjennomført, men det har blitt sett på endringer av ordningen.

Tun Modumheimen

Året har vært preget av byggingen av det nye sykehjemsbygget med 72 plasser som skal stå ferdig september 2017. Både beboere, pårørende og ansatte har blitt holdt løpende orientert om framdriften i arbeidet. Dette, sammen med et godt samarbeid med entreprenøren, har medført at utbyggingen har skjedd uten store ulemper verken for beboere eller ansatte.

Også i 2016 har det vært stort fokus på sosiale aktiviteter for beboerne. Ungdommer fra Rosthaug har gjennom tiltaket «Livsglede for eldre» bidratt til mye aktivitet gjennom året.

Også andre aktiviteter som Pub-kvelder, Rullatormila og midtsommerfest har vært svært populære.

Modumheimen fikk i 2016 en testamentarisk gave på ca 1,2 mill. kr som skal brukes til beboernes beste.

Tun funksjonshemmede

Det har vært en omstillingsprosess i Tunet i 2016. Dette har betydd endringer for brukere og ansatte. Fleksibel bruk av ressurser har gjort det mulig å gi gode tilbud til nye enkeltbrukere organisert fra Stadionveien. Det har vært interne flyttinger av beboere i Skolegata bofellesskap og Badeveien bofellesskap. Det er igangsatt ny felles turnus for hele Badeveien bofellesskap.

Hjemmetjenesten (Sør/Nord)

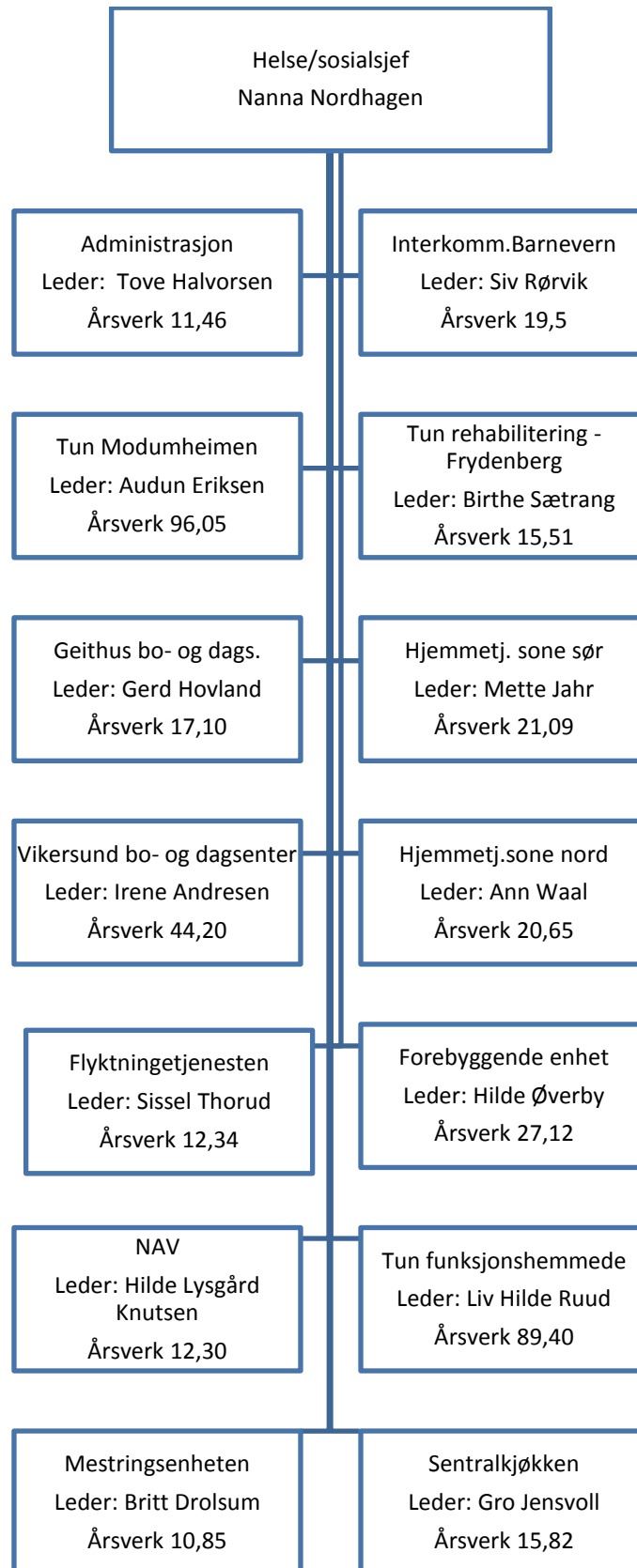
Hjemmetjenestens mål er å gi pasient og bruker mulighet til å bo i eget hjem så lenge det er ønskelig, mulig og forsvarlig. Pasientens og brukerens opplevelse av livskvalitet står sentralt i tillegg til faglig vurdering.

Det er satt ned en gruppe ledere og tillitsvalgte som skal utrede videre organisering av hjemmetjenesten i Modum. Arbeidet skal være ferdig våren 2017.

Sentralkjøkkenet

Sentralkjøkkenet i samarbeid med tverrfaglig arbeidsgruppe startet 04.01.16 et prøveprosjekt på to avdelinger på Modumheimen med å forskyve middagen med 2,5 time. Middagen serveres kl 15.30 og det er lagt inn en valgfri lunsj fra hoved-kjøkkenet kl 12.00

HELSE OG SOSIALETATEN
413 budsjetterte årsverk pr 31.12.16



7 KULTURSEKTOR

Mål for kultursektoren

Oppnå økt besøk på alle virksomheter innenfor kultursektorens ansvarsområder.

Måleindikator: Øke antall besøkende/betalende fra 250 000 til 270 000 personer.

Måloppnåelse: 259 000 brukere/besøkende på sektorens tilbud.

Modum kommune skal ha en kulturplan

Målindikator: Planprogram for kulturplanen skal være ferdig i 2016. Kulturplanen skal være ferdig i 2017.

Måloppnåelse: Planprogram ble vedtatt høsten 2016.

Kulturskolen skal være en tydelig og aktiv samarbeidspartner for kommunens korps, grunnskoler og andre frivillige organisasjoner i kommunen.

Målindikator: «Rammeplan for kulturskolen, Mangfold og fordypning» skal implementeres i kulturskoledriften.

Måloppnåelse: «Rammeplan for kulturskolen, Mangfold og fordypning» er implementert i kulturskoledriften.

Økonomi

	Regnskap (beløp i 1000 kr)	Budsjett 2016	Avvik	Regnskap 2015
100 Politisk styring	129	111	-18	96
120 Administrasjon	991	998	7	5 759
121 Forvaltningsutg. i eiendomsforv.	75	90	15	4
173 Premiefond	-486	-488	-2	-869
202 Grunnskole	0	-19	-19	-184
231 Aktivitetstilbud barn og unge	2 569	2 556	-13	2 377
234 Aktivisering eldre og funksjonshem	332	352	20	425
370 Bibliotek	3 222	3 162	-60	2 899
373 Kino	401	501	100	63
375 Museer	2 313	2 313	0	1 973
377 Kunstformidling	70	45	-25	70
380 Idrett	3 627	4 147	520	4 410
381 Kommunale idrettsbygg	2 308	2 282	-26	2 507
383 Musikk- og kulturskole	3 885	3 911	26	3 885
385 Andre kulturaktiviteter	4 456	4 028	-428	4 797
386 Kommunale kulturbygg	271	280	9	397
SUM KULTUR	24 163	24 269	106	28 609

Kultursektoren har et mindreforbruk på 106 000 kr. Kino har merinntekt på 100 000 kr på billetter. Det gjenstår utbetalinger på midler bevilget til idrettsanlegg/grendehus med 200 000 kr. Furumo svømmehall har et mindreforbruk på 235 000 kr på grunn av sykkelønsrefusjoner.

Hoveddelen av merutgift (331 000 kr) på Andre kulturaktiviteter er:

- 69 000 kr i økt utgift innkjøp utstyr i forhold til budsjett.
- 96 000 kr som kompensasjon for opplevelseskortet er utgiftsført, ikke budsjettet.
- 219 000 kr ført som utgift kulturminneplan (foreslås dekket av fond i politisk sak om årsregnskap).

Det viser seg at gebyrkostnader på kredittsalg ikke har blitt ført i driftsregnskapet. Det har også vært tilfeller hvor salg har blitt dobbeltført. Dette ble oppdaget våren 2016. Dette vil si at inntekter på kulturhus/kino fra 2010 har vært for høye. Rutiner har vært for dårlige og økonomiavdelingen og kulturetaten har nå gått igjennom regnskapsrutinene og innrapportering slik at vi ikke kommer i samme situasjon senere. Totalt ble 422 000 kr dekket inn over kulturbudsjettet i 2016.

Etaten har derfor måttet redusere aktivitet og begrense innkjøp for å kunne dekke inn kravet. Tjenester for barn/unge ble skjermet. Heldigvis var besøk og inntekter på flere av virksomhetene gode i 2016, og sektoren kunne styre mot et resultat i balanse på tross av ekstraordinære utgifter.

Inkluderende arbeidsliv

Kultursektoren hadde et sykefravær på 1,8 prosent i 2016. For 2015 var sykefraværet 4,1 prosent. Sektoren har ikke hatt vesentlige langtidsfravær. Det er ikke gjort spesielle tiltak knyttet til sykefravær eller arbeidsmiljø. Sektoren har hatt få avviksmeldinger, ingen av alvorlig karakter.

Kostra

<i>Kostra nøkkeltall</i>	<i>Modum 2014</i>	<i>Modum 2015</i>	<i>Modum 2016</i>	<i>Buskerud</i>	<i>Gruppe 10</i>	<i>Landet</i>
Netto dr.utg pr innb for kultursektoren (kr)	2 016	2 034	2 050	1 988	1 681	2 147
<i>Andel i % til:</i>						
Aktivitetstilbud barn og unge (F231)	9,1	8,5	9,1	6,3	5,4	9,2
Bibliotek (F370)	12,8	12,0	13,3	15,1	16,3	12,7
Kino (F373)	2,3	2,2	3,6	1,2	1,1	0,3
Museer (F375)	6,7	7,0	8,2	2,9	2,9	4,0
Kunstformidling (F377)	0,1	0,2	0,2	1,5	0,4	4,7
Idrett (F380)	18,4	18,4	16,9	8,0	10,1	8,5
Kommunale idrettsbygg og idrettsanlegg (F381)	9,9	11,9	11,1	25,6	16,7	23,8
Musikk – og kulturskoler (F383)	14,7	15,2	14,9	12,0	18,9	12,4
Andre kulturaktiviteter (F385)	19,2	20,1	18,3	12,4	17,8	13,3
Kommunale kulturbygg (F386)	6,9	4,4	4,5	14,9	10,2	11,2

Modum kommune øker sine utgifter til kultur også i 2016. Fordelingen av utgiftene viser at kommunen satser bredt og fordeler midler direkte eller via tiltak til lag/foreninger istedenfor å drifte anlegg/bygg. Modum øker noe på utgifter til barn/ungdom og bibliotek, går noe ned på bruk av midler til idrett.

Sammenlignet med andre kommune er det på idrett og museer kommunen skiller seg mest ut med høyere netto driftsutgifter. Årsaken er høye tilskudd til idrett og museer.

Besøksstatistikk 2016 - Kulturetatens driftsansvar i Modum							
Tilbud/Virksomhet	Ant. dager		Ant. uker		Ant reg. besøk/		Grunnlag for tall
	2015	2016	2015	2016	2015	2016	
Kulturelle spaserstokken					500	572	Telte deltakere
Kulturelle skolesekk - egen produksjon					1523	1405	Journalført besøksstatistikk
Kulturelle skolesekk - ekstern produksjon					3157	2740	Journalført besøksstatistikk
Ungdomshuset	123	121	42	42	5525	6066	Journalført besøksstatistikk
Utekontakten			32	42	1440	1575	3 kvelder pr uke, 15 i snitt
Modum Bibliotek	250	253	50	50	25807	26073	Statistikk fra Midt-Buskerud bibliotek
Modum Kino	120	120	48	48	9283	11457	Registrert billettsalg
Modum Kulturhus	330	323	48	48	16862	15640	Registrert billettsalg/besøk på arrangement
Modumhallen	280	280	40	40	78000	68000	Beregnet deltakere på skole/trening/kamper
Furumo svømmehall	346	347	49	49	79302	79846	Registrert billettsalg/anslag trening
Rockeverksted	76	76	38	38	950	950	25 brukere pr uke
Kulturskolen	190	190	38	38	8740	10661	250 elever innmeldt i musikkolen/deltakere konserter
Skolerom lag/foreninger	170	152	38	38	41650	31920	7 skoler, 30 brukere pr dag, 152 dager
Sum besøk totalt					274754	258921	
Sum besøk pr dag (365 dager)					720	704	

Resultater for 2016 var 259 000 registrerte brukere/besøk på sektorens egne tilbud. Dette er en nedgang på 15 800 brukere fra 2015. Årsaken er at større grupper har flyttet fra gymsal til haller i hoppcenteret. Målsettingen om 270 000 brukere er ikke nådd.

Aktivitetstilskudd barn/ungdom

Fellestiltak barn/ungdom

Det var få påmeldte til Ungdommens kulturmønstring. Mønstringen ble arrangert i samarbeid med Sigdal og Krødsherad. Sommergøy, kommunens ferietilbud til barn 7-13 år, ble arrangert over 2 uker. 80 barn deltok. Tiltaket med opplevelseskort ble videreført i 2016.

Ungdomshus SMU

Ungdomshuset er et populært treffsted for ungdom, primært i ungdomsskolealder. Besøket øker stadig. Klubbstyret på ungdomshuset fungerer godt og deltar aktivt i planlegging og gjennomføring av aktiviteter og arrangement. Rockeverkstedet har ca. 25 brukere.

Utekontakten organiserer fysisk aktivitet i gymsalen på ungdomshuset på mandag og frisklivssentralen på onsdag og fredag.

Andre kulturaktiviteter

Dugnadsbasert tilsyn på skoler i forbindelse med bruk på kveldstid ble videreført. Det er stadig flere som ønsker å utføre tilsyn på dugnad. I 2016 var det det tilsyn på dugnad ved all utleie på Buskerud, Stalsberg, Vikersund og Sysle skole og delvis på Enger skole. På Nordre Modum ungdomsskole var all utleie med ansatt tilsynsvakt. På Søndre Modum ungdomsskole har ungdomshuset ansvar for tilsyn ved utleie.

Modum kommunes kulturpris for 2016 ble tildelt Nina Brokhaug Røvang.

Aktiviteten «Månedens poster» ble videreført i samarbeid med Modum O-lag. 120 deltakere sendte inn deltakerkortet etter endt sesong.

Frivilligsentralen

Ny driftsmodell for frivilligsentralen har blitt utredet i 2016 og ble lagt fram til politisk behandling i februar 2017.

Bibliotek

	2013	2014	2015	2016
Utlån voksne	33 686	36 354	35 609	35 088
Utlån barn	13 985	17 158	18 959	18 386
Totalt utlån	47 671	53 512	54 568	53 474
Fysiske besøk	24 811	24 609	25 807	26 073

Besøket viser en liten økning på 266 besøk. 56 brukere har lånt 589 e-bøker. Bibliotekets websøk hadde 57 196 viste sider og besøk fra 104 533 forskjellige ip-adresser. 168 brukere tok kontakt på e-post.

Det har vært 2 eksterne utstillinger og 6 arrangement i Modum bibliotek. Biblioteket har levert barnehagebibliotek i 15 av 17 barnehager.

Det har vært samarbeidet tett med voksenopplæringen om opplæring i bibliotekbruk og integrering gjennom året.

Biblioteket utviklet strategiplan for skolebibliotekene i Modumskolen sammen med undervisningsetaten. Strategiplanen ble vedtatt av hovedutvalg for undervisning i november.

Kino

	2013	2014	2015	2016
Besøk	11 431	10 535	9 283	11 457
Antall forestillinger	238	254	234	230
Antall filmtitler	67	75	71	79
Antall norske filmer	14	15	8	15

For 2016 endte besøket på 11 457 besøkende. Målsetting var 10 000 besøkende. Det er tredje gang siden 2001 besøket har vært over 11 000. «Snekker Andersen og Julenissen» ble beste film med 1 308 besøkende, etterfulgt av «Kongens Nei» og «Børning 2». Alle de seks mest besøkte filmene var norske produksjoner.

Idrett og kommunale idrettsbygg

Idrett generelt

Forslag til kommunedelplanen for idrett og fysisk aktivitet ble lagt ut til offentlig ettersyn i desember. 18 søknader om spillemidler ble prioritert av kommunen. 9 av søknadene ble innvilget spillemidler.

Furumo svømmehall

I 2016 var det totalt 79 846 besøkende i Furumo svømmehall, 544 flere enn i 2015. Svømmehallen hadde åpent 346 dager. Billettprisene lå på samme nivå som siste halvår 2015, og ligger fortsatt på et nivå som er 15 – 30 % lavere enn i sammenlignbare badeanlegg. I 2016 arrangerte MSK to svømmestevner. Furumo spinningssenter DA har fått egne lokaler og flyttet ut av kjellerlokalene i desember.

Det er fortsatt tekniske utfordringer i driften av fjernvarmeanlegget til Geithus IL. Dette har gitt noe høyere strømforbruk enn ønskelig.

Modumhallen

Modumhallen, leie av Flying Team hallen og fotballhallen i hoppcenteret gir lag og klubber gode muligheter til å trene innendørs. I tillegg til idrettsaktiviteter dekker hallene et behov for håndball- og fotballcuper, kulturarrangement, loppemarked mm.

Modumhallen er merkbart slitt etter år med hard bruk. Det er i 2016 gjort en tilstandsvurdering for forskriftsmessige tiltak i garderobes og dusjanlegg med tanke på universell utforming og generell oppgradering. Utbedringer er planlagt gjennomført i 2017.

Kulturskole

I 2016 fikk 250 elever pr uke undervisning i kulturskolen. Det er en økning fra 2015 på 20 elever. Det var semesteravslutninger vår og høst med deltakelse av alle skolens elever. I tillegg ble danseforestillingen «Isdronningen» og deler av «Hairspray- musikalen» fremført for fulle hus.

Ny rammeplan for kulturskolen «Mangfold og fordypning» er godt implementert i driften. Modum kulturskole er en av de første i Buskerud/Vestfold/Telemark som har gjennomført implementeringen. Det er også laget nye fagplaner for hvert enkelt fag.

Kulturskolen selger dirigenttjenester til to av kommunenes tre skolekorps og lærertjenester til alle kommunens skolekorps.

Dagens kulturelle skolesekk i Modum er rettet mot elever i grunnskolen. Det har vært gjennomført noen prosjekter i barnehagene i regi av Rikskonsertene og Buskerud fylkeskommune.

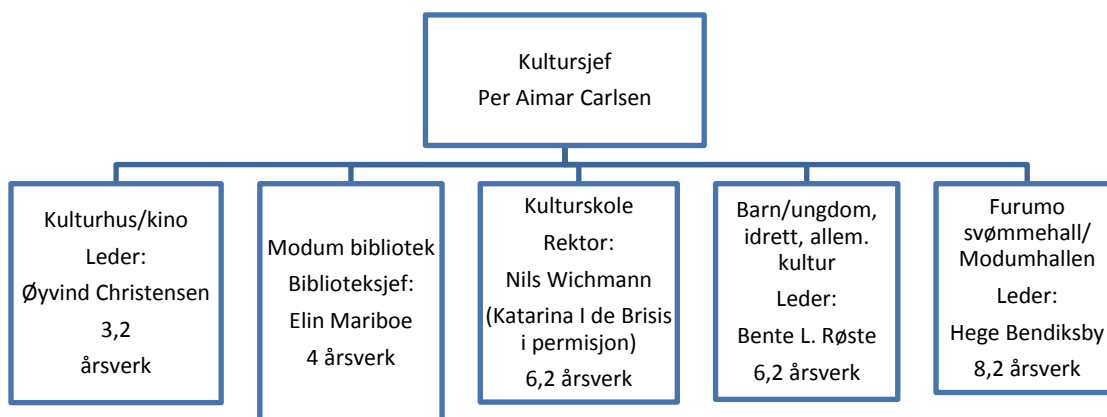
Den kulturelle spaserstokken Modum har i 2016 gjennomført fem ulike konsertturneer på fire eldreinstitusjoner i kommunen.

Modum kulturhus

25 års drift ble markert med festforestillinger i samarbeid med «Scenen er din» og huset fullt av lokale aktører. Det var 60 arrangementer med billettsalg i 2016. Totalt ble det solgt 8 828 billetter. Riksteatret hadde 7 forestillinger med et samlet besøk på 1 382 personer.

2016 har vært et år med stor lokal aktivitet blant annet Modum revy og teaterlag, Russerevy, standup, Heggen gospel, barneteater, Modum Janitsjar og The Amazing wannbees. Nasjonale artister som Øystein Sunde, Henning Kvitnes, Inger Lise Rypdal, Vamp, Violet Road, Else Kåss Furuseth og dobbeltkonsert med herrene Paus & Fjeld hadde utsolgte forestillinger. Brageteatret hadde 5 forestillinger, Senioruniversitetet hadde 8 foredrag. Det var 6 812 personer på møter, kurs, øvelser o.l.

KULTURSEKTOR 28,8 budsjetterte årsverk pr 31.12.2016



8 TEKNISK SEKTOR

Mål for teknisk sektor

Entreprenører og husbyggere skal møte en imøtekommende og høyt kvalifisert byggesaksavdeling som håndterer forvaltningssaker effektivt.

Måleindikator: Alle saksbehandlingsfrister skal holdes i tråd med fristene i saksbehandlingsforskriften.

Måloppnåelse: Byggesaksavdelingen overholder lovpålagte saksbehandlingsfrister i 98 % av sakene.

Modum kommune skal ha et bredt tilbud av byggeklare tomter for salg.

Måleindikator:

- *Nye tomter i etappe to i Melumenga legges ut for salg i 2016.*
- *Infrastrukturarbeidene på Nedmarken skal være klare innen 01.07.2016.*

Måloppnåelse:

- *Nye tomter i etappe to i Melumenga er lagt ut for salg i 2016.*
- *Infrastrukturarbeidene på Nedmarken ble ferdigstilt innen fristen.*

Energieffektiviseringstiltak og CO₂ reduksjon i kommunale formålsbygg

Målindikator:

- 1) *Drivstoff til eksisterende oljekjeler konverteres fra mineralisk fyringsolje til bioolje innen utgangen av 2017. Utslipp fra oljekjelene vil være klimanøytrale ved utgangen av 2017.*

Måloppnåelse:

Oljekjelen til Modumheimen ble konvertert høsten 2016. Resterende oljekjeler skal konverteres fortløpende i 2017 når det meldes behov for at oljetanken må fylles. Det benyttes en andregenerasjons 100 % bioolje med typebetegnelse HVO. Anleggene trenger ingen ombygging for å kunne ta i bruk dette produktet.

Hverdagsturen skal være lett tilgjengelig langs gang- og sykkelveier og stier/løyper i nærområdene

Måleindikator:

- *I 2016 skal 40 stier i nærmiljøet skal være skiltet, og avtaler om vedlikehold skal være*

inngått med lag og foreninger.

Måloppnåelse:

- I arbeidet med skilting av stier er 50 % av arbeidet utført. Det inkluderer inngåelse av grunneieravtaler om oppsetting av skilt.

Økonomi

(beløp i 1000 kr)	Regnskap 2016	Budsjett 2016	Avvik	Regnskap 2015
100 Politisk styring	173	137	-36	178
120 Administrasjon	1 184	1 128	-56	1 149
121 Forvaltningsutgifter eiendom	156	150	-6	143
130 Administrasjonslokaler	2 336	2 346	10	2 425
173 Premiefond	-1 361	-1 364	-3	-2 128
190 Interne serviceenheter	17 702	17 872	170	15 441
301 Plansaksbehandling	1 246	1 185	-61	1 022
302 Byggesaksbehandling og seksjonering	-1 163	-1 073	90	-318
303 Kart og oppmåling	92	429	337	375
320 Kommunal næringsvirksomhet	102	0	-102	-107
329 Landbruksforvaltning	2 059	2 008	-51	2 070
332 Kommunale veier	7 327	7 489	162	6 964
338 Forebygging av branner og andre ulykker	-867	-862	5	-502
339 Beredskap mot brann og andre ulykker	7 327	7 646	319	6 690
340 Produksjon av vann	1 631	1 270	-361	1 012
345 Distribusjon av vann	-8 045	-7 664	381	-7 868
350 Avløpsrensing	4 280	4 477	197	4 565
353 Avløpsnett/innsamling av avløpsvann	-16 817	-15 821	996	-17 690
355 Innsaml. og gjenvinning av husholdn.avfall	-19	65	84	1
360 Naturforvaltning og friluftsliv	0	24	24	56
393 Kirkegårder, gravlunder og krematorier	1 487	1 556	69	1 440
SUM TEKNISK SEKTOR	18 830	20 998	2 168	14 917

Teknisk sektor har et samlet mindreforbruk på 2,2 mill. kr. Underskudd i selvkostregnskapet for vann utløser 729 000 kr fra avsatt bundet selvkostfond.

(beløp i 1000 kr)	Regnskap 2016	Budsjett 2016	Avvik	Regnskap 2015
1900 Renhold	2 067	2 061	-6	268
1901 Teknisk sentral	1 451	1 669	218	1 623
1902 Verksted	1 017	1 070	53	990
1903 Parkvesen	4 161	4 372	211	4 550
1904 Bygningsvedlikehold	9 006	8 700	-306	8 010
SUM funksjon 190	17 702	17 872	170	15 441

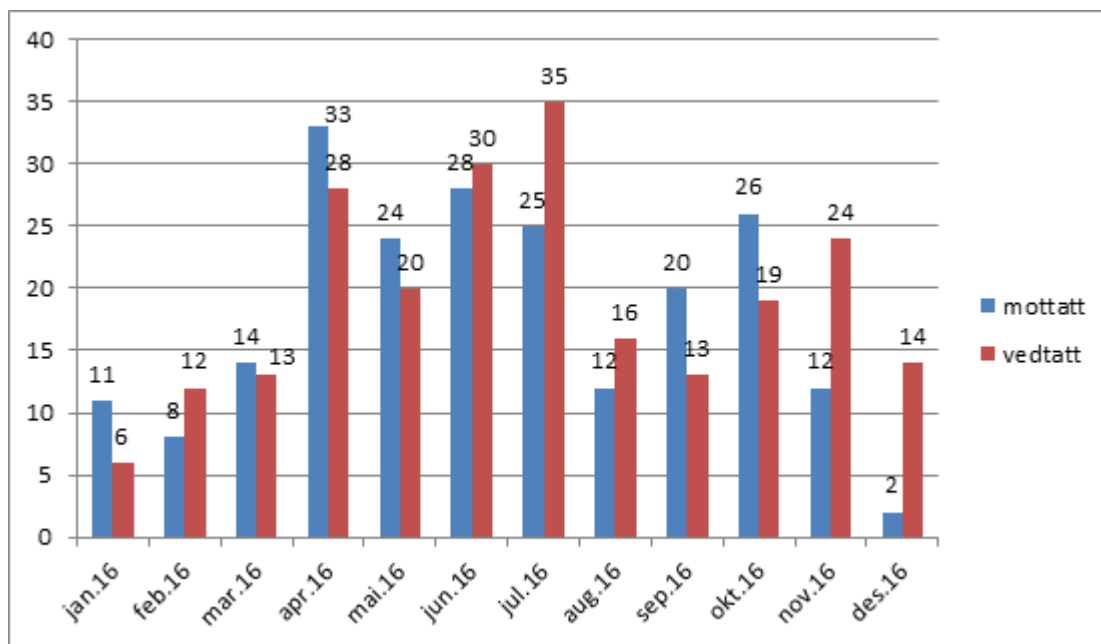
Inkluderende arbeidsliv

Sykefraværet for 2016 var på 5,4 % som er 1,7 prosentpoeng lavere enn i 2015.

Funksjonsvurdering har ført til tettere samarbeid med leger i kommunen. Vurderingen gir arbeidsgiver større påvirkning på sykemeldingsgrad.

Plansaksbehandling, bygge- delings- og seksjoneringsaker, kart- og oppmåling, kommunal næringsvirksomhet og landbruksforvaltning

Byggesaksbehandling og seksjonering har et mindreforbruk. Tjenestens selvkostgrad er beregnet til 87 %. 240 byggesaker ble behandlet i 2016. 2 % av søknadene har hatt lenger saksbehandlingstid enn den lovpålagt behandlingstiden. Det er gjennomført tilsyn på 72 bygg.



Reguleringsplan for Badeveien øvre del, planlagt ny gangvei og oppgradert Badevei, samt Reguleringsplan for Skinnerud Nord, et mindre boligfelt i Geithus, ble godkjent foregående år.

Kart og oppmåling har hatt høyere omsetning enn budsjettert. Det har gitt merinntekter. Det er opprettet 30 nye selvstendige grunneiendommer, 72 oppmålingsforretninger er gjennomført, og 9 seksjoneringsaker av eiendom er gjennomført.

Forebygging av branner og andre ulykker - beredskap mot branner og andre ulykker

Brannvesenet har et samlet mindreforbruk. Årsaken er at annen godtgjøring til deltidsmannskapene var for høyt budsjettert i 2016. Brannvesenet har hatt 174 utrykninger og fordeler seg slik:

Automatisk brannalarm – reelt branntilløp	4	
Unødig automatisk brannalarm	84	
Bygningsbrann	10	
Trafikkulykker	20	
Helseoppdrag	19	
Andre små branner/hendelser	31	Bilbrann, sotbrann i skorstein, vindfall etc.
Drukning	1	

Politioppdrag	1	Tilgjengelig politi langt unna.
Annet beredskapsoppdrag sammen med politi	2	
Forurensing	2	

Det er kjøpt inn skogbrannutstyr for 418 000 kr som er finansiert av rentemidler fra bundet skogfond som forvaltes av Fylkesmannen i Buskerud.

Brann- og ulykkesvern <i>Kostra-nøkkeltall</i>	<i>Modum</i> 2014	<i>Modum</i> 2015	<i>Modum</i> 2016	<i>Buskerud</i>	<i>Gruppe 10</i>	<i>Landet</i>
Netto dr.utg pr innb feiing(338)	49	-6	-35	47	-12	61
Netto dr.utg pr innb brannvesen (339)	564	534	551	735	722	714
Årsgebyr feiing og tilsyn	584	608	608	640	402	463
Antall piper pr. innbygger	0,44	0,44	0,44	0,37	0,44	0,34

Kommunale veier, nyanlegg, drift/vedlikehold, produksjon av vann, distribusjon av vann, avløpsrensing, avløpsnett/innsamling av avløpsvann, gjenvinning av husholdningsavfall

Kommunale veier har høyere inntekter fra anlegg utført i egenregi enn budsjettet. Bokfinkveien ble rustet opp og koblet sammen med ny bru. Det har blitt påbegynt arbeid med ny kulvert i Sandkrysset og flomforsterkningstiltak i Sandbekken. Deler av Lofthusveien og Jarenveien har blitt forsterket og fått nytt asfaltdekke. Deler av Øvregata og Skolegata har fått nytt dekke på gate og fortau. Planleggingsarbeid på ny bru i Geithus er godt i gang, der det blant annet er valgt konsept for ny bruløsning. Det ble valgt å beholde den gamle brua som gangvei. Planlegging og grunnverv for nytt fortau og opprusting av Badeveien er igangsatt.

Modum kommunale vannverk har overtatt Kongshaug og Nordbråtan Vannverk med over 100 nye abonnenter. Den gamle kilden med Postvann er utkoblet, og abonnentene forsynes fra det kommunale vannverket.

Renseresultatene fra kommunens tre renseanlegg oppfylder utslippstillatelsen. I 2016 er driften ytterligere forbedret. Arbeidet med å installere sonevis automatisk overvåking i kloakkpumpestasjoner fortsetter. Det er nå over 30 pumpestasjoner som har automatisk overvåking.

Faktisk lånerente benyttes for beregning av kapitalkostnader. Gjennomsnittrenten for kommunale lån i 2016 er beregnet til 2,44 %. Standardmetoden er å benytte gjennomsnittlig NIBOR rente SWAP for 5 år med et tillegg av 0,5 %. For 2016 er den beregnet til 1,68 %.

VANN <i>Kostra-nøkkeltall</i>	<i>Modum</i> 2014	<i>Modum</i> 2015	<i>Modum</i> 2016	<i>Buskerud</i>	<i>Gruppe 10</i>	<i>Landet</i>
Finansiell dekningsgrad vann (%)	95	103	91	108	105	100
Pris:						
Årsgebyr vann	2 792	2 792	2 792	3 400	2 986	3 387
Tilknytningsgebyr	12 840	12 840	12 840			
Gebyrgrunnlag pr tilknyttet innbygger			1 359	1 292		1 361
Gebyrinntekt pr tilknyttet innb			1 280	1 390		1 367
Andel abonnenter med vannmåler %	100	100	100			

Dekningsgraden for vann er beregnet til 94 %. Det frigjør 729 000 kr fra bundet selvkostfond. Saldoen på fondet er pr. 31.12.2016 er 954 000 kr.

AVLØP <i>Kostra-nøkkeltall</i>	<i>Modum</i> 2014	<i>Modum</i> 2015	<i>Modum</i> 2016	<i>Buskerud</i>	<i>Gruppe 10</i>	<i>Landet</i>
Finansiell dekningsgrad avløp	89	103	96	109	100	101
Pris:						
Årsgebyr avløp	5 133	5 133	5 133	4 274	3 460	3 779
Tilknytningsgebyr	12 840	12 840	12 840			
Gebyrgrunnlag pr tilknyttet innbygger		2 154				
Gebyrintekt pr tilknyttet innbygger		2 270				

Dekningsgraden for kloakk er beregnet til 96 %. Det negative selvkostfondet øker med 872 000 kr. Saldoen på fondet er pr. 31.12.2016 er 1 304 000 kr i underskudd.

RENOVASJON <i>Kostra-nøkkeltall</i>	<i>Modum</i> 2014	<i>Modum</i> 2015	<i>Modum</i> 2016	<i>Buskerud</i>	<i>Gruppe 10</i>	<i>Landet</i>
Finansiell dekningsgrad renovasjon	75	88	106	89	86	95
Årsgebyr avfall	2 115	2 542	2 695	2 354	2 423	2 658

Standard renovasjonsgebyr ble økt med 6 % fra 2016 til 2017. Selvkostfondet for renovasjon er 1 104 000 kr pr. 31.12.2016. Den finansielle dekningsgraden for 2016 er beregnet til 105,6 %. De viktigste årsakene til det gode resultatet for 2016 er lavere kostnader for innsamling hjemme hos abonnenter og lavere kostnader for transport og omlasting.

SAMFERDSEL <i>Kostra-nøkkeltall</i>	<i>Modum</i> 2014	<i>Modum</i> 2015	<i>Modum</i> 2016	<i>Buskerud</i>	<i>Gruppe 10</i>	<i>Landet</i>
Netto dr utgift pr innbygger	895	917	931	1 130	935	848
Brutto investeringsutg. pr innb	1 086	945	1 402	1 236	772	864
Korr. br driftsutg. i kr pr. km kom.	125 684	134 237	130 060	159 380	93 114	133 359

Gravplasser og parkvesen

Digitaliseringen av kirkegårdene er godt i gang, og hver grav blir stedfestet.

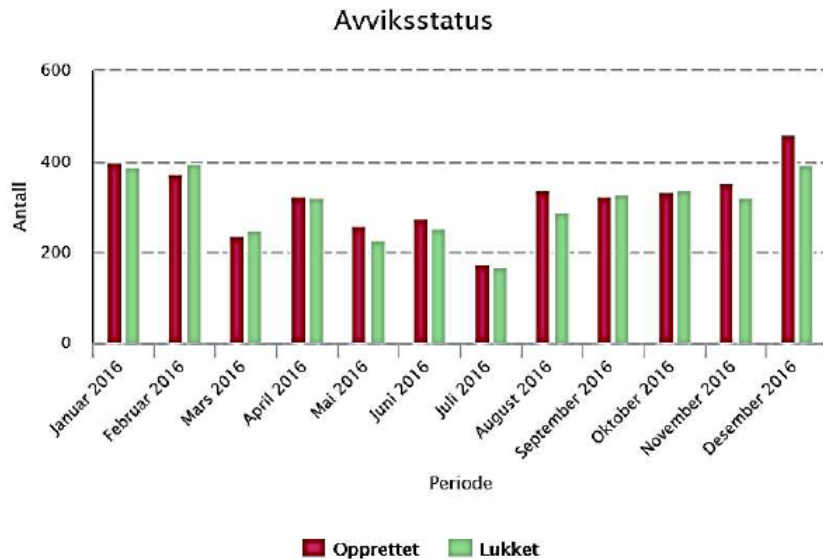
Parkvesenet har et mindreforbruk knyttet til besparelser i lønn og sosiale utgifter, driftsutgifter og merinntekter. Avdelingen har hatt god nytte av personer på tiltak. Avtale om lærlingplass er inngått.

Renhold, bygningsvedlikehold og teknisk sentral

I 2016 er det avholdt tre kurs for basiskompetanse i arbeidslivet. Kursene er finansiert av statlige tilskudd.

Bygningsvedlikehold har et merforbruk på grunn av merkostnader til kjøp av materiell og serviceavtaler til formålsbyggene. Vedlikeholdsavdelingen har i 2016 fakturert 4 852 timeverk (2,5 årsverk) til boligforvalter.

Systematisert vedlikehold i Facilit med avvikshåndtering og rutineoppgaver er godt innarbeidet. I 2016 er det registrert 3 850 avvik hvorav 3 674 ble lukket. 47 % av avvikene lukkes i løpet av en dag, 67 % innen en uke, 85 % innen en måned og 98 % innen et halvt år.



Det er igangsatt arbeider med implementering av en energimodul med fjernavlesing av elforbruk direkte inn i Facilit vedlikeholdssystem. Det åpner for kontinuerlig energioppfølging. Det er installert system for overføring av innbruddsalarmer, som tidligere ble driftet av 110 alarmsentralen, til operativ tjeneste gjennom Modum Brannvesen.

Teknisk sentral har et mindreforbruk. Hovedårsaken er tilbakebetaling av for mye innbetalt vann- og kloakkavgift for 2015.

