



Modum kommune

# ÅRSMELDING 2015

Vi strekker oss lenger!

# ÅRSMELDING OG REGNSKAP 2015

## MODUM KOMMUNE

### INNHold

<b>1</b>	<b>RÅDMANNENS KOMMENTARER .....</b>	<b>1</b>
<b>2</b>	<b>ÅRSBERETNING .....</b>	<b>7</b>
<b>3</b>	<b>NØKKELTALL FOR MODUM .....</b>	<b>30</b>
<b>4</b>	<b>SENTRALADMINISTRASJON .....</b>	<b>32</b>
<b>5</b>	<b>UNDERVISNINGSSEKTOR .....</b>	<b>37</b>
<b>6</b>	<b>HELSE- OG SOSIALSEKTOR .....</b>	<b>44</b>
<b>7</b>	<b>KULTURSEKTOR .....</b>	<b>56</b>
<b>8</b>	<b>TEKNISK SEKTOR.....</b>	<b>62</b>

### Vedlegg:

#### Regnskap

- Regnskapsskjema 1A og 1B, driftsregnskapet
- Regnskapsskjema 2A og 2B, investeringsregnskapet
- Balanseregnskap
- Økonomiske oversikter
- Noter

# 1 RÅDMANNENS KOMMENTARER

## 1.1 Hovedintrykk fra 2015

Rådmannen vil takke kommunens medarbeidere for god innsats i 2015. De over 1200 ansatte er kommunens viktigste ressurs, og sørger hver dag for at moingene får gode kommunale tjenester. Innenfor begrensede økonomiske rammer fortsetter arbeidet med tjenesteutvikling for å levere gode, ressurseffektive løsninger.

*«I Modum strekker vi oss lenger»*

### Økonomi

Etter et dårlig driftsresultat i 2014 og fortsatt kostnadsvekst i 2015, var det våren 2015 nødvendig å gjennomføre en innsparingsprosess i kommunen. Rådmannen varslet i april at det var behov for innsparinger i størrelsesorden 15 millioner kroner. Kommunens virksomheter, tillitsvalgte og politikere gjorde de nødvendige grep, og regnskapet for 2015 kan nå legges fram med positivt resultat.

Modum kommune hadde i 2015 et driftsbudsjett på 958 millioner kroner. Regnskapet viser et netto driftsresultat på 10,1 millioner kroner. Dette er 3,5 millioner kroner bedre enn budsjett.

Sektorenes drift har samlet sett et merforbruk på 2 millioner kroner

<b>(mill. kr)</b>	<b>Regnskap</b>	<b>Budsjett</b>	<b>Avvik</b>
Sentraladm	36,4	35,7	-0,7
Undervisning	255,7	256,1	0,4
Helse og sosial	323,9	319,3	-4,6
Kultur	28,6	28,7	0,1
Teknisk	14,9	17,7	2,8
<b>Sum sektorene</b>	<b>659,5</b>	<b>657,5</b>	<b>-2,0</b>

Helse- og sosialsektoren har et merforbruk på 4,6 millioner kroner. Teknisk sektor har 2,8 millioner kroner i besparelse.

Skatteinngangen for Modum var lav, og skatteinntektene per innbygger er nå på 84,5 prosent av landsgjennomsnittet. Til sammen fikk imidlertid kommunen 4,5 millioner kroner mer enn budsjett i skatt og rammetilskudd.

Flyktningetilskudd bidro også til det positive resultatet og var 1,6 millioner kroner høyere enn budsjett.

Modum kommune gjennomførte i 2015 investeringsprosjekter for 86 millioner kroner.

### Nav

Fallende oljepriser har i 2015 medført økt arbeidsledighet på sørvestlandet. For Buskerud og Modum har vi ikke sett tilsvarende effekt.

Utbetalinger til økonomisk sosialhjelp har hatt en betydelig nedgang i 2015. Antall brukere er redusert med 100. Dette er blant annet resultat av omstrukturering av arbeidet ved NAV. Spesielt gledelig er det at satsing på eget ungdomsteam har bidratt til nedgang i antall unge som får sosialhjelp.

#### Flyktningsituasjonen

Antall asylsøkere som kom til Norge økte betydelig utover høsten. Dette har i hovedsak sammenheng med situasjonen i Syria. Modum kommune vedtok økt bosetting av flyktninger i 2015 og 2016. I tillegg inngikk Utlendingsdirektoratet (UDI) avtale om etablering av akuttmottak for inntil 120 asylsøkere på Gulsrud leirsted fra november 2015, og etablering av mottak for enslige mindreårige på Sevalstunet fra februar 2016.

#### Modum Boligeiendom KF

Nyetablerte Modum Boligeiendom KF ble satt i drift i løpet av året, og har blant annet fått oppdraget med å skaffe egnede boliger til flyktninger.

#### Sykehjem

I september behandlet kommunestyret tilbud for nybygg og ombygging av Modumheimen. Kostnadsrammen for prosjektet er 261 mill. kr. Arbeidet på byggeplassen startet opp i november og 9,6 millioner kroner er brukt i 2015. Nybygget planlegges ferdig i september 2017, mens ombygging av eksisterende fløy skal være ferdig i juni 2018.

#### Endringer i helse- og sosial

Det er gjennomført mange endringer innen helse- og sosialetaten i 2015. Modum arbeidssenter har etter en lang prosess flyttet inn i nye lokaler i Bonna-bygget. De gamle lokalene i Vikersund har blitt revet.

#### Kulturskole

Ny kulturskole, som tilbygg til kulturhuset, ble åpnet i august. Prosjektet har kostet 10,5 millioner kroner

#### Bolig- og næringstomter

Modum kommune har flere arealer under utvikling for salg.

Kommunen har opparbeidet attraktive boligtomter i Melumenga. Det er i 2015 brukt 14,1 millioner kroner til dette. 20 nye tomter ble lagt ut for salg i slutten av januar 2015 og ytterligere 21 tomter på nyåret 2016.

Terrengarbeider på Nedmarken industriområde ble ferdig i desember 2015. Arbeid med infrastruktur er i gang, og totalt 45 mål byggeklart næringsareal er klart for salg.

Modum kommune bygger nybygg til Arbeidsinstituttet på Nedmarken.

#### Vikersund sentrum nord

Sommeren 2011 flyttet Nettbuss sin virksomhet ut av Vikersund sentrum. Dette frigjorde et betydelig areal i sentrum, og åpner for helt nye muligheter for utvikling av Vikersund sentrum.

I 2015 vedtok kommunestyret reguleringsplan for området, samt utbyggingsavtale og selskapsavtale for etablering av Vikersund utvikling AS i samarbeid med ROM Eiendom.

### Befolkningsøkning

Innbyggertallet i Modum er stigende, og det var ved årsskiftet 13 794 moinger. Dette er en økning på 109 personer (0,8 prosent) siste år.

	1.1.2011	1.1.2012	1.1.2013	1.1.2014	1.1.2015	1.1.2016	Vekst 15-16
0 år	124	147	134	153	147	137	-10
1-5 år	709	711	736	762	774	782	8
6-12 år	1 023	1 037	1 045	1 067	1 073	1 109	36
13-15 år	456	476	480	469	470	452	-18
16-19 år	587	587	644	641	649	667	18
20-44 år	4 085	4 117	4 138	4 227	4 192	4 171	-21
45-66 år	4 071	4 096	4 131	4 126	4 149	4 200	51
67-79 år	1 211	1 261	1 348	1 454	1 555	1 616	61
80 +	674	684	681	682	676	660	-16
Sum	12 940	13 116	13 337	13 581	13 685	13 794	109

Endringene i folketall i ulike aldersgrupper påvirker behovet for kommunale tjenester.

### Kommunikasjon

Sosiale medier er stadig viktigere i kommunikasjonsarbeidet i Modum kommune.

Ved årsskiftet fulgte 6 000 personer Modum kommunes Facebook-side. Denne siden var en nyttig informasjonskanal under flommen i Modum i september.

I omdømmekampanjen «Ut og stjele hjerter» ble filmer som viste moingenes egne opplevelser av å bo i Modum kommunisert på sosiale medier.

## 1.2 Måloppnåelse

Kommuneplanen for Modum har følgende hovedsatsingsområder:

- Økonomisk handlingsrom
- Folkehelse og levekår
- Attraktivitet for nye innbyggere
- Tjenestetilbud på nivå med sammenlignbare kommuner

### **Økonomisk handlingsrom**

#### **Netto driftsresultat på minimum 10 mill. kroner**

*Måleindikator: Netto driftsresultat skal være minimum 10 mill. kr.*

*Måloppnåelse: Netto driftsresultat på 10,1 mill. kr*

#### **Forsvarlig gjeldsutvikling**

*Måleindikator: Kommunens investeringsgjeld skal ikke overstige 600 mill. kr i 2018.*



*Måloppnåelse: Investeringsgjeld er 613,3 mill. kr ved utgangen av 2015.*

Lånegjeld til egne formål er ved utgangen av året på 613 mill. kr. Dette er en økning på 62 mill. kr dette året.

Kommunen har de siste årene hatt følgende utvikling i lånegjeld:

	2008	2009	2010	2011	2012	2013	2014	2015
Langsiktig gjeld til egne formål (mill kr)	481,5	479,0	471,8	474,4	488,5	522,6	551,2	613,3
Netto lånegjeld pr innb. Modum (konsern)	22 815	22 770	22 117	21 591	21 126	22 691	26 090	26 816
Landet	35 044	39 066	43 067	45 948	47 567	51 606	54 922	58 738

Tabellen viser at Modum kommune har klart å begrense lånegjelden over flere år. Investeringer i renseanlegg, sykehjem og barnehage gjør at det nå må forventes en økning. Det er fortsatt et mål å ha netto lånegjeld per innbygger betydelig under landsgjennomsnittet.

### **Bedre ressursutnyttelse**

*Måleindikator: Frigjøre ressurser gjennom bruk av IKT-løsninger*

*Måloppnåelse:*

- To nye moduler tatt i bruk i økonomi- og personalsystemet; rekruttering og personalmelding
- Digital vaktbok har forenklet vaktinnleie innen helse- og sosialsektoren
- I budsjettarbeidet for 2016 og ved månedsrapportering er flere systemløsninger tatt i bruk
- Intern opplæring gir bedre utnyttelse av økonomi- og personalsystem

## **Folkehelse og levekår**

### **Frafall fra skole og yrkesliv skal reduseres**

*Måleindikator: Andel arbeidsledige under 24 år skal reduseres til landsgjennomsnittet.*

*Måloppnåelse:*

Arbeidsledighet under 24 år	2011	2012	2013	2014	2015
Modum	2,7 %	2,1 %	2,8 %	2,5 %	2,3 %
Landet	2,2 %	2,0 %	2,1 %	2,1 %	2,1 %

I 2015 hadde Modum i gjennomsnitt 32 helt arbeidsledige under 24 år. Dette er en nedgang på 2 personer sammenlignet med 2014. Andel unge arbeidsledige i Modum ligger fortsatt noe over landsgjennomsnittet.

## Modum kommune skal være en foregangskommune innenfor forebyggende arbeid

Måleindikator: Det skal etableres nye prosjekter innen folkehelse hvert år.

### Måloppnåelse:

Modum kommune har samarbeidsavtale med Høgskolen i Sørøst-Norge innen folkehelse. I prosjektet "Tidlig innsats – lenger i jobb?" ser tre masterstudenter nærmere på hva som er suksessfaktorer for å komme tilbake i arbeid, helt eller delvis, etter sykemelding. Det gjennomføres også et forskningsprosjekt om arvelighet av fargeblindhet. Dette innebærer testing av syn for ungdommer i videregående skole. Senere skal også 6-åringene tilbys testing.

Klynga-samarbeidet er et samarbeid mellom ulike instanser i regionen for å redusere frafallet fra Rosthaug v.g. skole. Tall for 2015 viser en gledelig nedgang i frafallet.

Fritid 123 er igangsatt (interkommunalt samarbeid om lavterskel fritidstilbud i Midt-Buskerud).

Det tverrfaglige samarbeidsprosjektet Barn i Rusfamilier (BIR) tilbyr kompetanseheving innen rusproblematikk i barnefamilier og tidlig intervensjon. Kompetansehevingen blir gjort innenfor skole, barnehage, barnevern og helsestasjon.

Det er etablert Mestringsteam som tar utgangspunkt i brukerens daglige utfordringer. Det tilbys flere gruppebaserte tilbud som gjør at brukerne kommer seg ut, trener, er sosiale og kommer i kontakt med et «friskt» tilbud.

## Reduksjon i sykefravær

Måleindikator: Årlig nedgang i sykefravær.

Måloppnåelse: Kommunen har hatt følgende utvikling i sykefravær

2009	2010	2011	2012	2013	2014	2015
8,5 %	8,0 %	7,7 %	8,4 %	*	7,9 %	7,0 %

\*Tallene fra 2013 er usikre på grunn av overgangen fra ERV til Visma

## Attraktivitet

### Flere sysselsatte med bosted i Modum

Måleindikator: Antall sysselsatte med bosted i Modum skal øke til 7 000 innen 2016.

Måloppnåelse:

	2010	2011	2012	2013	2014
Sysselsatte med bosted	6518	6506	6619	6712	6723

Tall for 2014 viser en økning på 11 fra året før. (Dette er siste tilgjengelige tall)

### **Godt omdømme**

I innbyggerundersøkelsen i 2011 fikk spørsmålet om kommunen har godt omdømme en score på 4,5 i Modum, mens gjennomsnittet var 4,3.

*Måleindikator: Modum skal i 2014 oppnå forbedret score på omdømme.*

*Måloppnåelse: I innbyggerundersøkelsen for 2014 får Modum en score på 4,3, mens gjennomsnittet for landet er 4,0.*

## **Tjenesteproduksjon**

### **Gode tjenester til innbyggerne**

*Måleindikator: Bedre kommunens plassering på kommunebarometeret med minst 20 plasser årlig.*

*Måloppnåelse:*

<b>Plassering</b>	<b>2011</b>	<b>2012</b>	<b>2013</b>	<b>2014</b>	<b>2015</b>	<b>2016</b>
<b>Modum</b>	336	387	378	375	376	258

Kommunebarometeret for 2016 er basert på foreløpige tall for 2015.

De største positive endringene har vært innen miljø/ressurser og økonomi.

Det er særlig nøkkeltallene innen barnehage og sosialhjelp som trekker ned.

Modum har relativt god plassering når det gjelder eldreomsorg.

*Aud Norunn Strand  
rådmann*



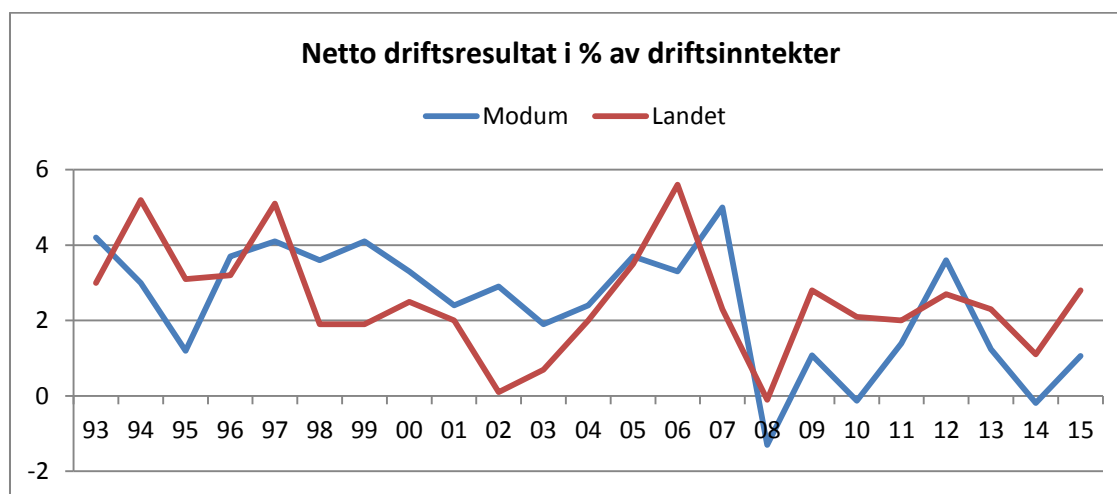
## 2 ÅRSBERETNING

### 2.1 ØKONOMI

#### DRIFTSREGNSKAP

(tall i 1000 kr)	Regnskap 2015	Budsjett 2015	Avvik	Regnskap 2 014
Skatt	306 507	307 080	-573	292 966
Rammetilskudd	349 254	344 372	4 882	349 922
Eiendomsskatt	24 064	23 900	164	25 270
Andre gen. statstilskudd	30 370	28 800	1 570	24 910
<b>Frie inntekter</b>	<b>710 195</b>	<b>704 152</b>	<b>6 043</b>	<b>693 068</b>
Renteinntekter og utbytte	25 281	26 800	-1 519	25 488
Renteutgifter	20 454	21 100	646	20 644
Avdrag	35 125	35 100	-25	34 259
<b>Netto finansutgifter</b>	<b>30 298</b>	<b>29 400</b>	<b>-898</b>	<b>29 415</b>
<b>Fellesposter</b>	<b>10 218</b>	<b>10 596</b>	<b>378</b>	<b>-19 295</b>
Sentraladministrasjon	36 407	35 735	-672	31 411
Undervisning	255 740	256 094	355	256 268
Helse og sosial	323 868	319 306	-4 562	344 275
Kultur	28 609	28 697	88	29 049
Teknisk	14 917	17 687	2 770	23 779
<b>Drift sektorene</b>	<b>659 539</b>	<b>657 519</b>	<b>-2 020</b>	<b>684 782</b>
<b>Netto driftsresultat</b>	<b>10 140</b>	<b>6 637</b>	<b>3 503</b>	<b>-1 832</b>

Modum kommune hadde i 2015 et positivt netto driftsresultat på 10,1 millioner kroner. Dette utgjorde 1,06 prosent av driftsinntektene. Dette er 3,5 mill. kr høyere enn budsjettet på 6,6 mill. kr. Fylkesmannen tilrår at kommunene har et netto driftsresultat som utgjør minimum 1,75 prosent av driftsinntektene. På landsbasis viser foreløpige tall at netto driftsresultat har økt fra 1,1 prosent i 2014 til 2,8 prosent i 2015 for kommunene.



## FRIE INNTEKTER

### Skatt og rammetilskudd

Skattetall for hele landet viser at skatteinngang på formue og inntekt inkl. naturressursskatt hadde en økning på 6,0 prosent i forhold til 2014. Anslaget på vekst i skatteinngangen ble høsten 2015 satt ned til 4,6 prosent for kommunene. For Modum var det en økning i kommuneskatten på 4,65 prosent.

Modum kommune lå i 2015 på 84,5 prosent av landsgjennomsnittet når det gjaldt skatt per innbygger. Det er en nedgang i forhold til 2014 på 0,8 prosentpoeng, og det laveste nivået i 10-årsperioden. Modum har sammen med Hole den laveste skatteinngangen i Buskerud i 2015.

### Skatt pr innbygger i prosent av landsgjennomsnittet

År	2005	2006	2007	2008	2009	2010	2011	2012	2013	2014	2015
%	93,0 %	90,8 %	89,9 %	87,8 %	88,1 %	90,6 %	86,7 %	85,7 %	85,1 %	85,3 %	84,5 %

Lav skatteinngang utjevnes delvis gjennom ordningen med inntektsutjevning i rammetilskuddet. Modum mottok 36,4 mill. kr i inntektsutjevning. Når skatt og rammetilskudd sees under ett, var det 4,3 mill. kr høyere enn budsjett. Etter inntektsutjevning ligger Modums skatteinntekter på 94,5 prosent av landsgjennomsnittet.

### Andre generelle statstilskudd

Flyktningetilskudd beløp seg til 23,9 mill. kr i 2015. Modum kommune fikk i 2015 vertskommunetilskudd for asylmottak med 151 000 kr.

Rentekompensasjonsordningene ble 64 000 kroner høyere enn budsjettet. Modum kommune har fått godkjent nye prosjekter inn under ordningen for rentekompensasjon for skoleanlegg. Første kompensasjon av rentene på disse prosjektene var i 2015. Rentenivået er lavere enn budsjettet.

## FINANS

### Renter

Lavt rentenivå har medført at renteinntektene ble lavere enn budsjettet. Renteinntekter hadde et samlet budsjett i 2015 på 11,6 mill. kr, mens regnskapet viser 8,9 mill. kr. Regnskapet fordeler seg slik:

	Regnskap	Budsjett	Avvik
Renteinntekter bank	2 713	3 100	-387
Renter formidlingslån	2 333	3 500	-1 167
Renter kraft	3 392	5 000	-1 608
Andre renteinntekter	441		441
Sum renteinntekter	8 879	11 600	-2 721
Utbytte	16 401	15 200	1 201
Sum renter og utbytte	25 280	26 800	-1 520

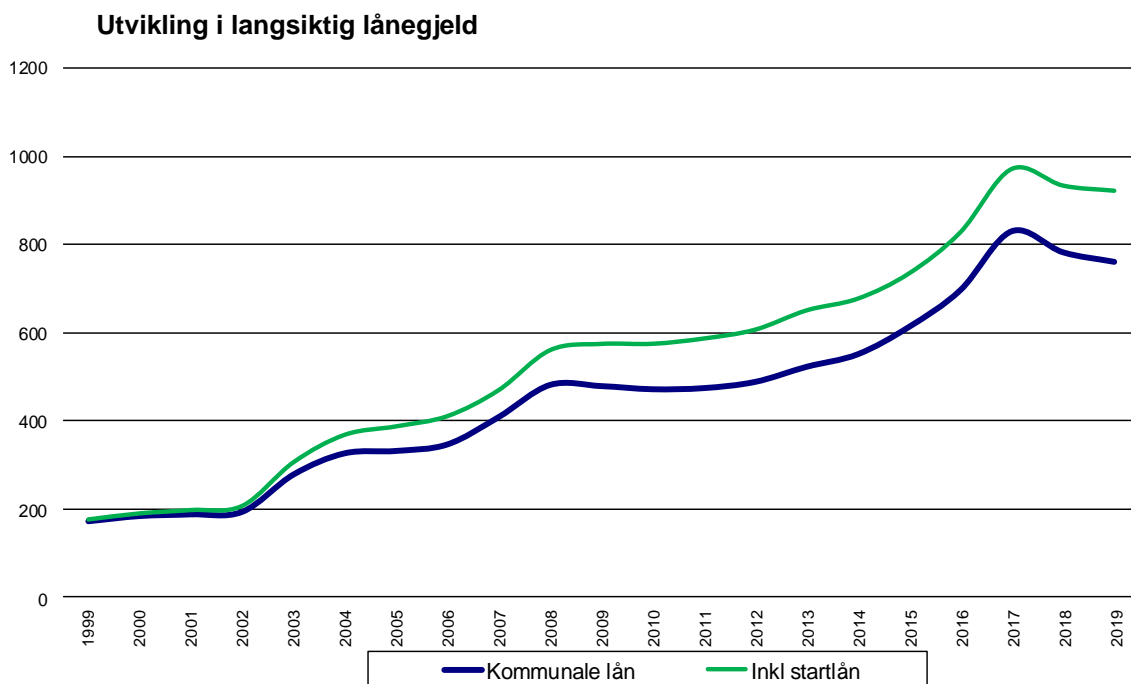
Rente og utbytte fra kraftselskap ble 407 000 kroner lavere enn budsjett.

Renteutgiftene ble 646 000 kroner lavere enn budsjettet. I budsjett for 2015 ble flytende rente budsjettet med 3 prosent både på inntekter og nye lån.

### Finansforvaltning

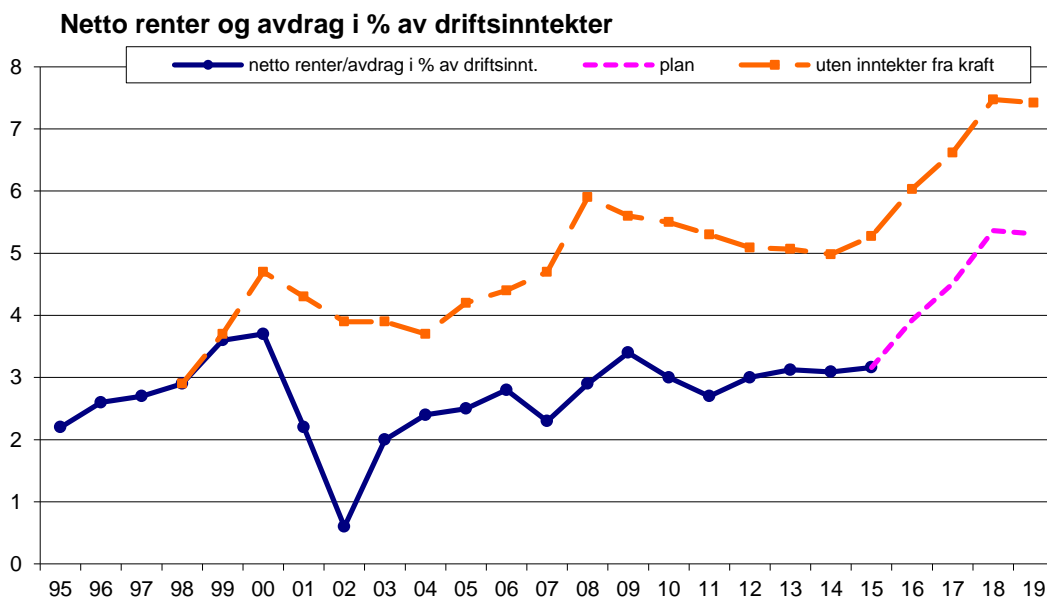
I henhold til finansreglementet for Modum kommune skal årsmeldingen inneholde et sammendrag av finansforvaltningens utvikling gjennom året.

Ved utgangen av 2015 var den langsiktige gjelden oppe i 735 mill. kr. Fratrullet startlån er kommunens gjeld på 613,3 mill. kr. Det er en økning på 62 mill. kr dette året.



Ved utgangen av økonomiplanperioden forventes det at kommunale lån til investeringer er på 760 mill. kr. Første byggetrinn på nytt sykehjem er med i beregningen.

Fylkesmannen anbefaler at netto renter og avdrag ikke skal utgjøre mer enn 6 prosent av driftsinntektene. Modum lå ved utgangen av 2015 på 3,2 prosent.



Renteinntekter fra kraftselskapene gjør i denne sammenhengen store utslag. Sees det bort fra disse inntektene, ligger Modum kommune i 2015 på 5,3 prosent. Figuren viser at med de forutsetninger som ligger inne i økonomiplanen, vil andelen av driftsinntektene som bindes opp til betjening av lån øke i årene fremover. Årlig lånekostnad er høyest i 2018, for så å avta i 2019. Endringer i rentenivået vil også påvirke dette.

### Fordeling av langsiktig gjeld

Modum kommune hadde følgende fordeling på innlån pr. 31.12.2015:

(beløp i kr 1000)	Flytende renter	Faste renter	Sum
<b>Kommunalbanken</b>	106 972	231 274	338 246
<b>Husbanken</b>	2 762	1 449	4 211
<b>Husbanken etabl. lån</b>	121 341		121 341
<b>Kommunekreditt</b>		71 200	71 200
<b>KLP</b>	11 520	188 140	199 660
<b>Sum</b>	<b>242 595</b>	<b>492 063</b>	<b>734 658</b>
Andel i %	33 %	67 %	

Modum kommune har økt andel mot faste renter i løpet av 2015 med 5 prosentpoeng.

### Plassering av ledig likviditet

I følge finansreglement for Modum kommune skal innskudd fordeles på minst to norske banker. Modum har plassert ledige likvider i Modum Sparebank og i Skue Sparebank. Gjennomsnittlig rente for Modum kommune var på 2,29 prosent.

### Plassering av langsiktige finansielle aktiva

Kommunen er aktiv eier i Midt Nett Buskerud AS. Modum Kraftproduksjon KF er heleid av kommunen. Aksjekapital og ansvarlig lån til de to selskapene framstår som langsiktige finansielle aktiva.

Modum kommune har følgende utlån:

	Midt Nett Buskerud	Modum Kraftproduksjon
Ansvarlig lån	99 900 000 kr	50 000 000 kr

Utlån til Midt Nett Buskerud AS og Modum Kraftproduksjon KF på til sammen 149,9 mill. kr ga regnskapsførte renteinntekter på 3,4 mill. kr. Modum Kraftproduksjon har utbetalt 16,4 mill. kr i utbytte.

### LIKVIDITET

Kommunestyret er pålagt et særlig ansvar for å vurdere likviditeten; evnen til å betale sine forpliktelser etter hvert som de forfaller. Likviditetsgraden var ved utgangen av 2015 slik:

$$\frac{\text{Mest likvide omløpsmidler}}{\text{Kortsiktig gjeld}} = \frac{178,9 \text{ mill. kr}}{146,6 \text{ mill. kr}} = 1,2$$

Dette forholdstallet bør være over 1 for å sikre den kortsiktige finansieringen. Nøkkeltallet for 2014 var 0,80. Hovedårsaken til økningen i nøkkeltallet er at lånefinansierte investeringer er forsinket.

Utviklingen i likviditet følges nøye gjennom året. Det er praksis at årets låneopptak til investeringer skjer i slutten av desember måned, det vil si at investeringene forskutteres av egenkapital. Hvis likviditetsproblemer oppstår, kan kommunen velge å ta opp lån til investeringer tidligere i året.

### KRAFTSEKTORENS BETYDNING FOR MODUM KOMMUNES ØKONOMI

Inntekter fra kraftselskapene i kommunen er av stor betydning for Modum kommunes økonomi. Dette gjelder både inntekter fra de selskapene kommunen selv har eierinteresser i og de andre selskapene som har tilhørighet i Modum.

Modum kommune har årlig inntekt fra kraftsektoren på over 50 mill. kr.

#### Renteinntekter

Som omtalt under finans, har kommunen i 2015 renteinntekter fra lån til Midt Nett Buskerud AS og Modum Kraftproduksjon KF på 3,4 mill. kr.

#### Utbytte

I regnskapet for 2015 er det ført utbytte fra Modum Kraftproduksjon KF på 16,4 mill. kr.

#### Eiendomsskatt

Modum kommune har eiendomsskatt for verk og bruk. Av inntektene fra eiendomsskatt på 24 mill. kr i 2015, kommer mesteparten fra kraftsektoren.

### Naturressursskatt

Naturressursskatt er en særskatt for kraftforetak og er kommunens andel av grunnrenten. Den pålegges det enkelte kraftverk og beregnes på grunnlag av gjennomsnittet av de 7 siste års kraftproduksjon. Naturressursskatten utgjør 1,1 øre/ kWh til kommunen, og 0,2 øre/kWh til fylkeskommunen. En del av begrunnelsen for naturressursskatten er at små kommuner med kraftinntekter har behov for en mer stabil skatteinntang enn det overskuddsbaserte skatter gir. Den samordnes med overskuddsskatten til staten og medfører derfor ikke økt skattebelastning for kraftforetaket. I 2015 fikk Modum kommune 13,1 mill. kr i naturressursskatt. Denne skatten inngår i grunnlaget for beregning av skatt pr. innbygger og inntektsutjevning.

### Konsesjonsavgift

Kraftverkseier plikter å betale konsesjonsavgift til kommunen som blir berørt av regulering eller utbygging for å gi erstatning for generelle skader og ulemper som ikke blir kompensert på annen måte. Avgiften beregnes ut fra teoretisk produksjonskapasitet (kraftgrunnlag) og en avgiftssats som blir fastsatt når konsesjonen gis (indeksjusteres). Modum kommune får 0,9 mill. kr i konsesjonsavgift. Pengene blir satt av til kraftfond.

### Konsesjonskraft

Konsesjonskraft er en andel av kraftproduksjonen som en kraftverkseier er pålagt å levere kommuner som er berørt av en regulering eller utbygging. Konsesjonskraft skal sikre kommunene elektrisk kraft til alminnelig forsyning, og volumet er oppad begrenset til dette behovet. Konsesjonskraft skal leveres fra produsent til pris som fastsettes av myndighetene basert på produksjonskostnadene. Kommunen har tidligere tatt ut konsesjonskraft til egne bygg. Etter kommunestyrets vedtak i sak 34/13 er eget forbruk av konsesjonskraft faset ut fra 1.1.2014.

## DRIFT

### **Fellesposter**

#### Reserve og premieavvik

Lønns- og pensjonsreserven har et positivt avvik på 378 000 kr. På grunn av budsjettavvik gjennom året har 900 000 kr av reservene blitt omdisponert.

Lønnsoppgjøret i 2015 ga en virkning dette året på 5,9 mill. kr. Virkningen av lokale forhandlinger fra 2014 utgjorde 7,2 mill. kr i 2015.

For å jevne ut regnskapsført pensjon over år blir forskjellen mellom betalt premie og beregnet pensjonskostnad ført som premieavvik. Dette ga i 2015 en kostnadsføring på 15,7 mill. kr. Ved utgangen av 2015 har Modum et akkumulert premieavvik på 78,3 mill. kr. Det er en reduksjon på 20,8 mill. kr i forhold til 2014.



### Formannskapetets disposisjonspost

Formannskapetets disposisjonspost var opprinnelig 500 000 kr. Posten fikk tilført ubrukt bevilgning fra 2014 på 322 650 kr. Rest på formannskapetets disposisjonspost i 2015, 154 519 kr, ble avsatt til fond for bruk i 2016.

### Finansposter Modum Boligeiendom KF

I henhold til kommunestyresak 57/15 har det blitt bokført 2 067 000 kr i interne renteinntekter og 3 445 000 kr i mottatt avdrag på internt lån.

## Sektorene

Sektorenes drift har samlet sett et merforbruk på 2 mill. kr.

(mill. kr)	Regnskap	Budsjett	Avvik
Sentraladm	36,4	35,7	-0,7
Undervisning	255,7	256,1	0,4
Helse og sosial	323,9	319,3	-4,6
Kultur	28,6	28,7	0,1
Teknisk	14,9	17,7	2,8
<b>Sum sektorene</b>	<b>659,5</b>	<b>657,5</b>	<b>-2,0</b>

Innen helse- og sosialsektoren er de største avvikene knyttet til helse- og omsorgstjenester i institusjon og til hjemmeboende. Teknisk har størst merinntekter innenfor byggesak og plansaksbehandling.

### Lønn

Omlag 614 mill. kr av driftsbudsjettet er lønn. Dette utgjør 64 prosent av sektorenes utgifter. Det har vært et mindreforbruk på lønnspostene (- refusjon sykepenger) på 2 mill. kr. Dette fordeler seg slik på sektorene:

#### **Lønn - refusjon sykepenger**

(tall i 1000 kr)	Regnskap	Budsjett	Avvik
1 Sentraladministrasjon	23 164	22 242	-922
2 Undervisning	206 319	208 620	2 301
3 Helse og sosial	301 039	300 078	-961
5 Kultur	24 071	24 453	382
6 Teknisk	59 120	60 408	1 288
<b>Sum sektorene</b>	<b>613 713</b>	<b>615 801</b>	<b>2 088</b>

Størstedelen av besparelsen innen undervisning gjelder sykelønnsrefusjon. Sykelønnsrefusjon overstiger utgifter til innleie av vikarer.

Sektorenes resultater blir nærmere kommentert i egne kapitler.

### Modum Boligeiendom KF

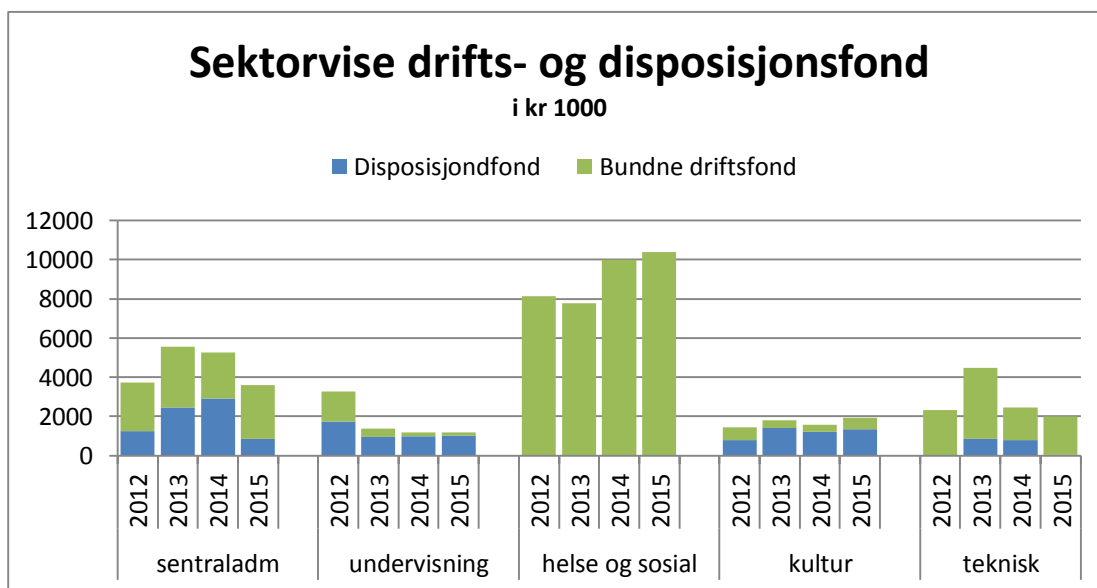
Det kommunale foretaket har avlagt regnskap med et merforbruk på 1 511 135 kr. Ifølge regelverket må regnskapsmessig merforbruk i et KF dekkes inn over foretakets særregnskap det året som regnskapet legges fram. Dekker ikke foretaket merforbruket selv, skal det føres opp til dekning ved en bevilgning på kommunens budsjett det påfølgende år og eventuelt hvert år inntil merforbruket er dekket inn. Det vises til egen sak om årsmelding og regnskap for Modum Boligeiendom KF.

### Fond

Mindreforbruk innen sektorene blir ikke avsatt til etatsvise disposisjonsfond i regnskapsåret. Eventuelle avsetninger blir gjort påfølgende regnskapsår ved politisk behandling av årsregnskapet.

Avsetninger til bundne fond er gjennomført. Avsetning og bruk av disposisjonsfond er bokført i henhold til budsjett.

Figuren under viser hvordan driftsfondene fordeler seg på sektorene.



### DISPONERING/INNDEKKING AV NETTO DRIFTSRESULTAT

	Regnskap 2015	Budsjett 2015	Avvik	Regnskap 2014
Netto driftsresultat	10 140	6 637	3 503	-1 833
Disponert slik:				
Overført til investering	1 000	1 350	-350	0
Netto avsetninger	5 447	5 287	160	-1 833
Mindreforbruk	3 693		3 693	
	10 140	6 637	3 503	-1 833

Det ble et positivt netto driftsresultat på 10,1 mill. kr i 2015.

Budsjettert bruk og avsetning av disposisjonsfond er bokført i henhold til budsjett. Etter fondsføringer og overføring til investeringsregnskapet er driftsregnskapet gjort opp med et mindreforbruk på 3,7 millioner kroner. Disponering av dette mindreforbruket blir fremmet i den politiske saken om årsregnskap.

### **Framtidsutsikter**

Regnskapet for 2015 er gjort opp med et positivt netto driftsresultat på 10,1 mill. kr. I opprinnelig budsjett var det positivt netto driftsresultat på 10,3 mill. kr. Revidert budsjettert netto driftsresultat er 3,7 mill. kr lavere på grunn av budsjettendringer gjennom året. I Innsparingsaken på våren ble det vedtatt å kutte 15,8 mill. kr, mens merutgiftene utgjorde 18 mill. kr.

Sektorene har et samlet merforbruk på 2 mill. kr. Helse- og sosial har det største merforbruket på 4,6 mill. kr, mens den nest største etaten, undervisning, har et mindreforbruk på 0,4 mill. kr.

Tjenestenivået må tilpasses tilgjengelige ressurser. Dette innebærer behov for klar prioritering mellom oppgaver framover. Med den utgiftsveksten vi ser, vil det også være aktuelt å vurdere hva som kan gjøres på inntektssiden.

Det er mange oppgaver som skal løses innenfor begrensede økonomiske rammer. Det betyr at vi må fortsette arbeidet med tjenesteutvikling og finne gode, ressurseffektive løsninger.

Lånekostnadene fremover vil øke hovedsakelig på grunn av bygging av nytt sykehjem og barnehage. I 2018 utgjør renter og avdrag 21,1 mill. kr mer enn i 2015. Dette vil si at økte finansutgifter spiser opp handlingsrommet i form av at netto driftsresultat i vedtatt økonomiplan, noe som utgjør 1,6 mill. kr i 2018 og 2,1 mill. kr i 2019. Økte driftskostnader ved å ta i bruk nytt sykehjem og barnehage er ikke innarbeidet i økonomiplanen. Dette vil medføre behov for betydelige omprioriteringer.

Det er varslet endringer i inntektssystemet fra 2017. Foreslåtte endringer slår negativt ut for Modum.

## INVESTERINGSREGNSKAP

Investeringsregnskapet er gjort opp i balanse. All finansiering i investeringsregnskapet er felles. Dette vil si at finansiering til enkeltprosjekter med mindreforbruk må finansiere prosjekter med merforbruk.

### Startlån

Det har i 2015 blitt lånt ut 9 949 914 kr. Innbetalte avdrag er på 13 476 859 kr, hvorav 9 051 486 kr er ekstraordinære avdrag. Modum kommune har innbetalt 17 663 732 kr i avdrag til Husbanken, hvorav 9 387 894 kr er ekstraordinære innfrielser fra 2014.

### Momskompensasjon

Fra 2015 skal momskompensasjonsinntekt i investeringsregnskapet føres på egen funksjon, 841. Tidligere ble både momskompensasjonsinntekt og momskompensasjonsutgift ført på samme funksjon som anskaffelsen. For 2015 medfører dette at momskompensasjonsutgift fremkommer som avvik i forhold til budsjett i investeringsregnskapet i og med at investeringsprosjekter er budsjettert netto (fratrasket momskompensasjon).

For å få riktig sammenligningsgrunnlag holdes momskompensasjon utenfor når det sammenlignes med budsjett og prosjektramme.

### Investeringer fordelt på funksjon

	Regnskap 2015	Budsjett 2015	Avvik
120 Administrasjon	2 014	1 654	-360
130 Administrasjonslokaler	408	1 425	1 017
190 Interne serviceenheter	13	3 687	3 674
221 Førskolelokaler og skyss	351	1 250	899
222 Skolelokaler	2 533	3 545	1 012
234 Aktivisering og servicetjenester	115	0	-115
254 Helse og omsorgstj. hjemmeboende	181	400	219
261 Institusjonslokaler	10 917	12 450	1 533
265 Kommunalt disponerte boliger	1 313	6 800	5 487
302 Byggesaksbehandling	32	0	-32
315 Boligbygging	16 133	15 760	-373
320 Kommunal næringsvirksomhet	5 115	0	-5 115
325 Tilrettelegging for næringslivet	5 374	9 870	4 496
332 Kommunale veier	10 758	26 608	15 850
339 Beredskap	0	2 500	2 500
340 Produksjon av vann	637	900	263
345 Distribusjon av vann	2 770	3 760	990
350 Avløpsrensing	1 773	2 050	277
353 Avløpsnett	2 812	4 278	1 466
355 Innsam. gjenvinning og beh.husholdn.a	39	100	61
360 Naturforvaltning og friluftsliv	511	1 545	1 034
380 Idrett og tilskudd til idrettsanlegg	0	100	100
381 Kommunale idrettsbygg og anlegg	27	450	423
386 Kommunale kulturbygg	5 247	4 950	-297
390 Den norske kirke	2 956	2 500	-456
393 Kirkegårder	125	458	333
<b>Sum</b>	<b>72 154</b>	<b>107 041</b>	<b>34 887</b>

Det ble i 2015 investert for 72,1 mill. kr. I tillegg kommer momskompensasjon på 14,1 mill. kr.

### Investeringsprosjekter med store avvik i forhold til årsbudsjett

På slutten av hvert år er det en gjennomgang av store investeringsprosjekter for å anslå årets kostnad. Investeringsbudsjettet skal vise antatt forbruk for det enkelte år, selv om prosjekter går over flere år. Store avvik i forhold til årsbudsjett skal kommenteres.

Prosjekt	(tall i 1000 kr)	Regnskap 2015	Budsjett 2015	Avvik
061830	Bygging av gangvei Badeveien	37	6 000	-5 961
030530	Geithusberga aktivitetssenter og treningsboliger	1 073	6 500	-5 427
060130	Felles maskinpark	2 179	4 899	-2 720
061948	Bru Bokfinkveien	463	3 000	-2 537
060880	Fortau geithusveien, 2. etappe, spr	1 079	2 700	-1 621
061953	Fortau Bokfinkveien	0	1 513	-1 513
061750	Utskifting av vannledning Krødern Elektro - Mæhlumveien	44	1 400	-1 355
061952	Gangvei Gml. Haugsvei - Kjøreplass Bru	717	2 000	-1 282
061260	Enøk-tiltak	32	1 300	-1 267
060170	Div. veianlegg	2 511	3 600	-1 088
060010	Melumenga tomtefelt	14 084	13 100	984

Bygging av gangvei langs Badeveien er utsatt i påvente av reguleringsplan. Bygging av Geithusberga aktivitetssenter og treningsboliger kom i gang enn forventet på grunn av uforutsette grunnforhold. Avviket på felles maskinpark skyldes at anbud på tankbil til brannvesenet ble dyrere enn forventet og dermed måtte lyses ut på nytt. Prosjektene på Bokfinkveien (061948, 061953) kom seinere i gang enn forventet. Sluttoppgjør med grunnerstatninger ble lavere enn beregnet på prosjekt 060880. Utskifting av vannledning Krødern Elektro - Melumveien er utsatt til 2016. Nytt varmeanlegg på Frydenberg er ikke gjennomført i 2015. Prosjektet Innarbeides i EPC-kontrakt i 2016. Dette forklarer avviket på ENØK-tiltak. Det er forsinkelser på diverse veianlegg, mens Melumenga har raskere fremdrift enn budsjettet.

### **Administrasjon**

Innen IKT ble det i 2015 gjort investeringer for 2 mill. kr. De største utgiftene er knyttet til infrastruktur. Utgifter til igangsetting av nye moduler i økonomi- og personalsystem er på 169 000 kr, mens utgifter til sak-/arkivsystem er på 59 000 kr.

### **Administrasjonslokaler**

#### Enøk tiltak K-sak 31/15/14 - prosjektnr. 061260

Kostnadsramme	Brukt tidligere år	Brukt i 2015	Gjenstående
1 300 000	0	32 320	1 267 680

Igangsatte / tiltak under planlegging gjennomføres i 2016

## Førskolelokaler

Brunes barnehage - Grovgarderobe jfr. K sak 22/13, 103/13, 17/14, 19/15 og 33/15 og F sak 107/15 - prosjektnr. 020420

Kostnadsramme	Brukt tidligere år	Brukt i 2015	Gjenstående
1 700 000	25 584	134 867	1 539 549

Grunnundersøkelser er utført. Opprinnelig budsjett på 200 000 kr er styrket med 1 500 000 kr. Barnehagen får et tilbygg som utvider barnehagen med en avdeling. Kontrakt er inngått med entreprenør. Oppstart av arbeider er i april og ferdigstillelse i juni 2016.

Ny barnehage i området Stalsberg K-sak 84/14, 20/15, 48/15, 106/15 og HFU-sak 5/16 - prosjektnr. 020450

Kostnadsramme	Brukt tidligere år	Brukt i 2015	Gjenstående
86 000 000	0	184 282	85 815 718

Rådgivningsgruppe er engasjert. Arbeid med reguleringsplan er i gang. Barnehagen ferdigstilles høsten 2018.

## Skolelokaler

Stalsberg skole - Drenering K-sak 22/13, og 31/15 - prosjekt nr. 020170

Kostnadsramme	Brukt tidligere år	Brukt i 2015	Gjenstående
500 000	0	409 092	90 908

Prosjektet er ferdig.

Buskerud skole – rehabilitering aktivitetsrom - prosjekt nr. 020470

Kostnadsramme	Brukt tidligere år	Brukt i 2015	Gjenstående
1 000 000	0	1 317 706	-317 706

Prosjektet er ferdig.

## Institusjonslokaler

Modumheimen sykehjem K-sak 59/15 - prosjektnr. 030600

Kostnadsramme	Brukt tidligere år	Brukt i 2015	Gjenstående
261 184 000		9 571 426	251 612 574

Anbudsinstilling og finansiering av nytt sykehjem – Modumheimen ble vedtatt i kommunestyret 21.09.2015. Oppstart på byggeplass var 05.11.2015. Arbeidene med Modumheimen planlegges ferdigstilt i juni 2018. Delovertakelse av bygg A planlegges



01.09.2017. Åmot bofellesskap er revet og det er utført anleggsarbeider med graving av grøfter for kabler, ledninger og kummer. Legging av høyspentkabler og utgraving av byggegrop pågår.

## Boliger

### Geithusberga, treningsboliger og aktivitetssenter K-sak 103/13 - punkt. 22 prosjektnr. 030530

Kostnadsramme	Brukt tidligere år	Brukt i 2015	Gjenstående
23 500 000	162 468	1 073 290	22 264 242

Gravearbeider er igangsatt. Prosjektet skal ferdigstilles i september 2016. Prosjektet er gitt en total ramme på 23,5 mill. kr. Husbanken har gitt tilsagn på 11 556 000 kr.

### Prosjekt Løfteplattform og HWC på Lillebo, Byggekomiteen sak 12/15 - prosjektnr. 030610

Kostnadsramme	Brukt tidligere år	Brukt i 2015	Gjenstående
400 000	0	0	400 000

Brukstillatelse krever installasjon av løfteplattform og toalett tilpasset bevegelsehemmede i 2.etasje. Dette finansieres gjennom midler fra prosjekt 061940 "HMS- tiltak". Konkurransen er gjennomført, og kontrakt skal etter planen inngås i uke 6. Prosjektet ferdigstilles i mai 2016.

## Boligbygging

### Melumenga tomtefelt prosjektnr. 060010

Prosjektet hadde en kostnad i 2015 på 14,1 mill. kr. Den første av fire etapper i Melumenga Øvre del har blitt opparbeidet, og Frøyas vei ble ferdigstilt i 2015.

## Kommunal næringsvirksomhet/Tilrettelegging for næring

### Nybygg arbeidsinstituttet K-sak 49/15 – prosjektnr. 061920

Kostnadsramme	Brukt tidligere år	Brukt i 2015	Gjenstående
20 200 000	0	5 523 371	14 676 629

Finansiering av nybygg Arbeidsinstituttet Midt fylket ble vedtatt i kommunestyret 01.06.2015. Oppstart byggarbeider var i november 2015. Grunnarbeider/infrastruktur og råbygg/stålmontasje er utført. Det er pågående arbeider med etasjeskiller, støpearbeider gulv, montering av vegger/sandwichelementer, samt montering av innvendig trapp. Bygg ferdigstilles og overleveres BFK eiendom FKF for bruk i juni 2016.

Nedmarken industriområde prosjektnr. 010220/060210

Opparbeidelse av søndre del av Nedmarken industriområde med utsprengning og planering av 45 mål ble avsluttet i desember 2015. Prosjektet hadde i 2015 en kostnad på 4,7 mill. kr. Infrastruktur ferdigstilles våren 2016. Eiendomsmegler1 Modum/Hokksund skal forestå salg av området.

Infrastruktur Vikermøya prosjektnr. 010500

Hæhre opparbeidet første del av vei og ledningsnett til Vikermøya over Vikermøya høsten 2015. Prosjektet hadde en kostnad på 1,6 mill. kr i 2015.

**Vei/gangvei**

Bokfinkveien bru prosjektering K-sak 30/15 - prosjektnr. 061610

Kostnadsramme	Brukt tidligere år	Brukt i 2015	Gjenstående
1 100 000	114875	1 059 106	-73 981

Det blir ikke ført flere kostnader på dette prosjektet.

Bokfinkveien Bru bygging K-sak 30/15 - prosjektnr. 061948

Kostnadsramme	Brukt tidligere år	Brukt i 2015	Gjenstående
7 500 000	0	462 436	7 037 564

Bygging er i gang, kostnader og tidsbruk slik plan tilsier.

Bokfinkveien bru fortau K-sak 30/15 - prosjektnr. 061953

Kostnadsramme	Brukt tidligere år	Brukt i 2015	Gjenstående
1 513 218	0	0	1 513 218

Kostnadene ved bygging av fortau langs Bokfinkveien vil påløpe i løpet av 2016.

Prosjekt sikring bekkeinntak. K-sak 30/15 - prosjektnr. 061949

Kostnadsramme	Brukt tidligere år	Brukt i 2015	Gjenstående
250 000	0	531 110	-281 110

Rammen på prosjektet er overskredet på grunn av oppgradering etter flomskader.

Prosjektering gangvei Badeveien K-sak 30/15 - prosjektnr. 061690/061820

Kostnadsramme	Brukt tidligere år	Brukt i 2015	Gjenstående
600 000	247 642	488 679	-136 321

Prosjekteringen er ikke ferdig, detaljprosjektering gjenstår.

Prosjektering av gangvei Haugerudsletta K-sak 30/15 - prosjektnr. 061700/061840

Kostnadsramme	Brukt tidligere år	Brukt i 2015	Gjenstående
450 000	106 921	400 640	-57 561

Arkeologiske undersøkelser er gjennomført. Planen legges fram for behandling i 2016.

Nytt gatelys Eikerveien K-sak 30/15 - prosjektnr. 061954

Kostnadsramme	Brukt tidligere år	Brukt i 2015	Gjenstående
589 000	0	520 934	68 066

Det er satt opp gatelys fra krysset Gustadveien/ Eikerveien i syd og langs Eikerveien fram til avkjøringen til Steinbrulia.

Sentrumsutvikling Vikersund nord – prosjektnr. 061380

Kostnadsramme	Brukt tidligere år	Brukt i 2015	Gjenstående
2 275 000	1 416 085	714 870	144 045

Prosjektet omfatter utarbeidelse av reguleringsplanen for Vikersund sentrum nord. Det inkluderer utarbeidelse av 9 fagrapporter, et parallelloppdrag og utarbeidelse av reguleringsplanen med tilhørende planbeskrivelse og planbestemmelser.

Prosjektet er delvis finansiert av fylkeskommunen, Rom Eiendom, Jernbaneverket og Statens vegvesen, til sammen med 750 000 kr.

## Vann/Avløp

Ny pumpestasjon Monshus K-sak 30/15 - prosjektnr. 061140

Kostnadsramme	Brukt tidligere år	Brukt i 2015	Gjenstående
600 000	0	158 623	441 377

Prosjektet ferdigstilles vår 2016.

Avløpsledning Vierveien-Olleveien K-sak 30/15 - prosjektnr. 061946

Kostnadsramme	Brukt tidligere år	Brukt i 2015	Gjenstående
1 328 361	0	514 728	813 633

Prosjektet videreføres i 2016.

Vannledning Vierveien-Olleveien K-sak 30/15 - prosjektnr. 061945

Kostnadsramme	Brukt tidligere år	Brukt i 2015	Gjenstående
850 000	0	564 133	285 867

Prosjektet videreføres i 2016.

## Naturforvaltning og friluftsliv

### 061956 Døvikfoss gangbane langs jernbanebru

Kostnadsramme	Brukt tidligere år	Brukt i 2015	Gjenstående
380 000	0	366 830	13 170

Prosjektet videreføres i år med opprusting av stien til Åmot stasjon.

## Kommunale kulturbygg

### Universell utforming K-sak 31/15 - prosjektnr. 061930

Kostnadsramme	Brukt tidligere år	Brukt i 2015	Gjenstående
450 000	0	285 823	164 177

Største tiltak er taktil merking i Modum kulturhus og Modum kulturskole.

### Bygg kulturskole f-sak 39/14 - prosjektnr. 050080/050040

Kostnadsramme	Brukt tidligere år	Brukt i 2015	Gjenstående
11 600 000	5 645 642	4 816 290	1 138 068

Prosjektet er avsluttet.

## Den norske kirke

Det er utbetalt 700 000 kr til Modum kirkelige fellesråd til vedlikehold av kirker og 2 000 000 kr til rehabilitering av Heggen kirke. I tillegg er det utbetalt 256 000 kr til rehabilitering av taket i Åmot kirke.

## Kirkegårder

### 061070 Minnelund Heggen

Kostnadsramme	Brukt tidligere år	Brukt i 2015	Gjenstående
500 000	246 423	125 135	128 442

Prosjektet omfatter monumentet og opprusting av områdene rundt.

## **Salg av anleggsmidler**

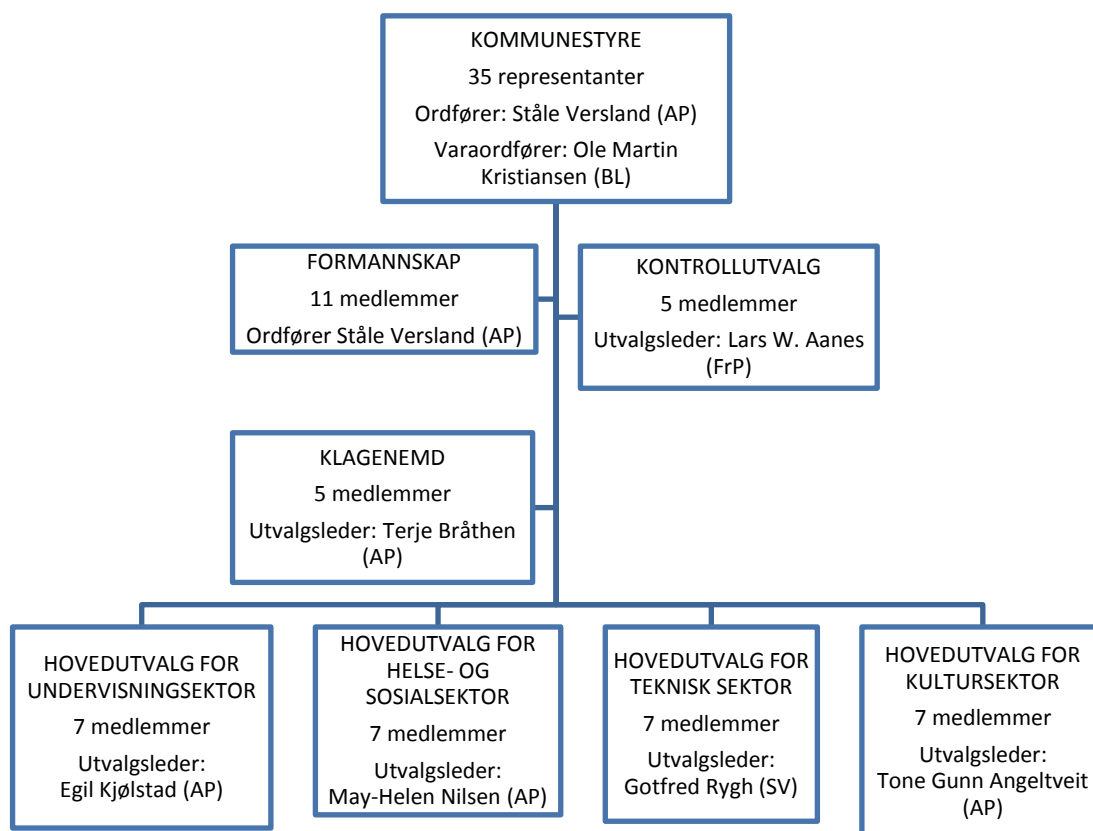
Opprinnelig budsjett på salg av eiendom var på 29 mill. kr. På høsten ble det tatt en ny vurdering og salg av eiendom ble regulert ned til 20 mill. kr. Det ble i 2015 solgt eiendommer for 20,5 mill. kr. I Melumenga ble 14 av 20 eneboligtomter solgt, i tillegg til tomt til terrasseblokk. Her planlegges det 51 boenheter.

Haug gård ble solgt i 2015.

Modum kommune har ikke kjøpt eiendom i 2015.

## 2.2 ORGANISASJON OG PERSONALE

### KOMMUNENS POLITISKE ORGANISERING



Den administrative organiseringen er vist under omtalen av den enkelte sektor.

### PERSONAL

Det er 1194 faste stillinger i Modum kommune. 82 prosent av de ansatte er kvinner. Gjennomsnittsalder for ansatte i Modum kommune er 46 år, det samme som i 2013 og 2014.

#### Sykefravær

Det totale sykefraværet i 2015 var på 7,0 prosent. Dette er en nedgang på 0,9 prosentpoeng fra 2014. Korttidsfraværet (1-16 dager) har gått opp fra 2,1 prosent i 2014 til 2,2 prosent i 2015. Langtidsfraværet (17-365 dager) har gått ned fra 5,8 prosent i 2014 til 4,8 prosent i 2015.

1,2 prosent av sykefraværet er egenmeldt.

År	Sentral-admin.	Undervisning	Helse og sosial	Kultur	Teknisk	Hele kommunen
2014	8,7 %	7,7 %	8,2 %	4,7 %	8,3 %	7,9 %
2015	5,0 %	7,4 %	7,1 %	4,1 %	7,1 %	7,0 %



## Oversikt over antall studenter, lærlinger diverse tiltaksplasser m.m.

Type tiltak/plasser	Antall 2013	Antall 2014	Antall 2015
Studenter	62	61	35
Lærlinger	12	18	22
Lærekandidater	1	1	1
Praksisplasser	32	29	29
VTA/varig tilrettelagte arbeidsplasser	4	2	4
Språktreningsplasser	9	10	10
Hospitering	148	98	128
NAV(utprøving av arbeids- og funksjonsevne)	34	24	37
Annet (bl.a. elever fra Rosthaug VGS)	78	99	137
<b>Totalt</b>	<b>380</b>	<b>342</b>	<b>403</b>

## ARBEIDSGIVERPOLITIKK

### Kompetanseutvikling

Grunnkurs i HMS for ledere og verneombud og arbeidsmiljøutvalget er gjennomført. Med bistand fra KS Konsulent har det vært gjennomført et lederutviklingsprogram tuftet på arbeidsgiverpolitikken til Modum kommune. Utviklingsprogrammet ble gjennomført som fagsamlinger og nettverksarbeid, og ble avsluttet i november 2015. Faglige kurs og seminarer på tjenesteområdene er det i hovedsak etatene som står for. Dette kommenteres under sektorenes kapitler.

### Etikk

Modum kommune startet høsten 2015 arbeidet med å utarbeide kommunens etiske retningslinjer som skal gjelde for alle ansatte og folkevalgte. Dette arbeidet ferdigstilles våren 2016.

### Likestilling

#### *Kjønnsmessig fordeling av lederstillinger i Modum kommune på rådmannsnivå*

År	Kvinner i prosent	Menn i prosent
2013	50 %	50 %
2014	50 %	50 %
2015	43 %	57 %

#### *Kjønnsmessig fordeling av ledere direkte under etatsleder i Modum kommune*

År	Kvinner i prosent	Menn i prosent
2013	74 %	26 %
2014	75 %	25 %
2015	82 %	18 %

### *Kjønnsmessig fordeling av alle ansatte faste stillinger i Modum kommune*

År	Kvinner i prosent	Menn i prosent
2013	82 %	18 %
2014	82 %	18 %
2015	82 %	18 %

34 prosent av mennene arbeider deltid, mens 64 prosent av kvinnene arbeider deltid. 15 prosent av deltidsstillingene er små helge- og skift/vakts-ordninger under 20 prosent stillingsbrøk. 27 prosent av deltidsstillingene har en stillingsbrøk på 80 prosent eller mer.

Modum kommune jobber aktivt for å fremme likestilling på alle områder. Gjennom våre IA-mål og arbeid med oppfølging av sykemeldte legger vi til rette for at mennesker med ulike typer funksjonshemninger kan jobbe i Modum kommune.

Ved stillingsutlysninger hvor det er kvalifiserte søkere av begge kjønn, kalles som hovedregel både menn og kvinner inn til intervju. Det samme gjelder dersom det er kvalifiserte søkere med innvandringsbakgrunn.

#### **KLP**

Årlig informasjonsforedrag og personlig veiledning for ansatte over 58 år ble gjennomført i april. Ansatte fikk anledning til å møte KLP sine representanter. Mange benyttet seg av tilbudet.

#### **Arbeidsmiljø**

IA-dagen 2015 for alle ledere, tillitsvalgte og verneombud hadde hovedfokus på vold og trusler i arbeidslivet. Arbeidsmiljøprisen for 2015 ble tildelt Renholdsavdelingen.

#### **Pensjonisttreff**

Det årlige arrangementet for tidligere kommunale arbeidstakere ble gjennomført 19. oktober, i tilknytning til et arrangement som markerte Rådhusets 50-årsjubileum.

#### **Lønnsforhandlinger**

2015 var et mellomoppgjør og med lokale forhandlinger. Lokale forhandlinger ble gjennomført uten brudd.

#### **INTERNKONTROLL**

Prosjekt *Rådmannens internkontroll* ble avsluttet i mars 2015, og systemet gikk over i normal drift. Alle avdelinger er nå i gang med elektronisk innmelding av avvik. Det har i løpet av året vært en kompetanseheving i de fleste avdelinger på dette området. Dette har ført til et økt antall innmeldte avvik både når det gjelder HMS og kvalitet.

Det jobbes videre med flere moduler i Kvalitetslosen/Compilo, blant annet dokumentmodul og årshjul.

## 2.3 INTERKOMMUNALT SAMARBEID

Innen flere områder er det funnet hensiktsmessig å samarbeide med andre kommuner om tjenesteproduksjon. Slikt samarbeid kan være formalisert blant annet gjennom selskapsdannelse eller andre samarbeid med eget styre, men ofte benyttes et mer uformelt samarbeid.

Det interkommunale samarbeidet i vår region ble formalisert gjennom etablering av Midt-Buskerud regionråd i 2004. Regionrådet består av ordførere og rådmenn i Modum, Sigdal og Krødsherad kommuner. Mange av prosjektene har utløst skjønnsmidler fra fylkesmannen og partnerskapsmidler fra fylkeskommunen.

Tjenestesamarbeidene mellom kommunene i Midt-Buskerud har blitt videreført i 2015. I tillegg er det i 2015 inngått en foreløpig avtale om felles kommuneoverlege med Sigdal og Krødsherad. Det vurderes nå også et samarbeid om felles kulturskoletilbud i regionen. Det er avtalt en felles utredning med Eiker, Sigdal og Krødsherad om et mulig interkommunalt samarbeid om skatteoppkreverfunksjonen. Ringerike og Hole er også invitert med i denne utredningen. Grønt fagsenter er under utredning. Kommunereform er satt i fokus, og det har vært samlinger i regionen for å vurdere temaet.

Modum, Sigdal og Krødsherad er medlemmer av Vestregionen og Osloregionen.

I tillegg er Modum kommune tilsluttet flere interesseorganisasjoner for kommunesektoren, eksempelvis KS og Landssammenslutningen for vassdragskommuner (LVK).

### **Aksjeselskap hvor Modum kommune er andelseier sammen med andre kommuner**

- Midt Nett Buskerud
- Modum Industri AS
- Midt Kraft Buskerud (Heleid av Midt Nett AS)
- Hellefoss Kraft AS (Modum Kraftproduksjon KF eier 33,3%)

### **Interkommunale selskaper**

- Buskerud kommunerevisjon IKS
- Renovasjonsselskapet for Drammensregionen IKS (RfD)
- Kommunenes Opplæringskontor i Buskerud IKS
- Vestviken 110 IKS

### **Interkommunalt samarbeid etter kommunelovens §27**

- Kontrollutvalgssekretariatet i Buskerud og omegn IS
- Ramfoss Kraftlag
- Regionrådet for Midt-Buskerud
- Interkommunalt samarbeid om akutt forurensing (IUA)

### **Vertskommunesamarbeid etter kommunelovens § 28-1 a-c**

- Buskerudregionens incestsenter (BRIS) (Drammen vertskommune)
- Tilsynet for små avløpsanlegg (Lier vertskommune)
- Interkommunalt samarbeid om krisesentertilbud (Ringerike vertskommune)
- Ringerike interkommunale legevakt (Ringerike vertskommune)
- Arbeidsgiverkontroll (Øvre Eiker vertskommune)

Modum kommune er vertskommune i følgende samarbeid:

- Midt-Buskerud barneverntjeneste
- Midt-Buskerud bibliotek

Vertskommunesamarbeid etablert før lovfesting i kommuneloven:

- PP-tjenesten i Modum, Sigdal og Krødsherad kommuner ble samorganisert under Modum kommune i 2004.
- Felles kommuneoverlege for Modum og Krødsherad.
- Modum og Krødsherad har felles jordmortjeneste.
- Modum, Sigdal og Krødsherad samarbeider om forvaltning av klinisk veterinærsvakt. Driftsansvaret ligger til Sigdal.

### **Annet samarbeid:**

#### IKT

Modum, Sigdal og Krødsherad har driftssamarbeid.

#### Skoleutvikling

- Samarbeid om LP (Læringsmiljø og Pedagogisk analyse).
- Satsingen «Ungdomstrinn i utvikling» er gjennomført.

#### Skole – næringsliv

Modum kommune samarbeider med Sigdal og Krødsherad om å utvikle bedre samarbeid mellom skole og næringsliv, kalt JA-bedrift.

#### Introduksjonsprogram for flyktninger

Flyktninger/fremmedspråklige fra Sigdal og Krødsherad får sin norskopplæring via voksenopplæringen i Modum. De deltar i introduksjonsprogrammet i Modum.

#### Samarbeidsutvalget Ringerike sykehus

Omfatter Ringerike, Hole, Krødsherad, Sigdal, Jevnaker, Sør Aurdal, Modum og Ringerike sykehus.

#### Ressursenter for helsefremmende arbeid innen psykisk helse

Dette er et samarbeid med Modum kommune, Sigdal kommune, Modum Bad og Buskerud fylkeskommune.

### Øyeblikkelig hjelp døgnplasser

I et samarbeid mellom Midt-Buskerud, Ringeriksregionen og Ringerike sykehus er det etablert øyeblikkelig hjelp døgnplasser ved legevakten ved Ringerike sykehus. Lokale plasser er også etablert i den enkelte kommune.

### Godt vann Drammensregionen (GVD)

Forpliktende prosjektsamarbeid om lekkasjereduksjon, utslipp fra spredt bebyggelse, informasjonstiltak, brukerundersøkelser osv.

### Innkjøp

Modum kommune benytter seg av BTV (Buskerud, Telemark, Vestfold) sitt innkjøpssamarbeid.

### Kommunehelsesamarbeidet Vestre Viken

Kommunehelsesamarbeidet omfatter 26 kommuner i Vestre Viken helseområde og består av Vestregionens 15 kommuner og 11 andre kommuner. Det samarbeides for å videreutvikle dagens helse- og omsorgstjenester, samordne tjenestene i den enkelte kommune og endre oppgavefordelingen mellom kommune og foretaket.

### Etablererveiledning

Modum kommune tilbyr etablererveiledning gjennom avtale med Buskerud Næringshage i samarbeid med Sigdal og Krødsherad kommuner, Buskerud fylkeskommune og Innovasjon Norge. I 2015 var det 33 personer fra Modum som tok kontakt med ordningen. Sju aksjeselskap og 5 enkeltpersonforetak er stiftet.

### Parkvesenet

Parkvesenet samarbeider om løypekjøring med omkringliggende kommuner. Samarbeidet med Sigdal og Krødsherad om turstier i «Ut på tur» søkes nå videreført for sykkelveier og fiskeplasser.

### Tjenestekonsesjonsgrunnlag BPA

Samarbeid med 13 andre kommuner i Vestregionen om tjenestekonsesjonsavtale for Brukerstyrt personlig assistanse (BPA).

### 3 NØKKELTALL FOR MODUM

I årsmeldingen presenteres Kostra-nøkkeltall fra Statistisk sentralbyrås foreløpige publisering 15. mars 2016. Tallene må derfor leses med forbehold. Endelige Kostra-tall vil foreligge 15.06.2016.

Modum kommune ligger i gruppe 10. Gruppene er sammensatt på grunnlag av folke­mengde og økonomiske rammebetingelser. Kommunene i gruppe 10 er Trøgstad, Eidsberg, Stange, Nord-Odal, Østre Toten, Gran, Søndre Land, Sande, Andebu, Tvedestrand, Songdalen, Eigersund, Osterøy, Radøy, Stryn, Hareid, Ørsta, Haram, Fræna og Midtre Gauldal.

Generelle nøkkeltall presenteres i dette kapitlet, mens tall knyttet til sektorene er plassert i sektorkapitlene. Flere nøkkeltall finnes på [www.ssb.no/kostra](http://www.ssb.no/kostra).

#### Befolkningsutvikling

Modum har 13 794 innbyggere 01.01.2016:

<b>MODUMS FOLKEMENGDE</b>	2007	2008	2009	2010	2011	2012	2013	2014	2015	2016
Folkemengde pr. 1. januar	12589	12695	12872	12911	12940	13116	13337	13581	13685	13794
Fødte	124	141	149	122	138	131	142	143	127	
Døde	-142	-131	-122	-143	-123	-140	-117	-112	-131	
Innflyttede	635	591	548	616	711	740	795	666	765	
Utflyttede	-511	-424	-538	-569	-550	-510	-576	-592	-652	
Sum folketilvekst	106	177	39	29	176	221	244	104	109	

<u>Kretsfordeling pr 01.01</u>										
Vikersund	5078	5152	5277	5346	5378	5398	5438	5564	5631	5640
Geithus	3294	3291	3321	3300	3253	3291	3351	3391	3386	3426
Åmot	4206	4232	4262	4252	4299	4399	4522	4606	4658	4719
Uoppgitt sted	11	20	12	13	10	28	26	20	10	9

Kilde:www.ssb.no

I 2015 har det vært en økning på 109 innbyggere. I 2015 har Modum et fødselsunderskudd på 4 personer og et innflytningsoverskudd på 113 personer. Åmot og Geithus har hatt den største befolkningsøkningen i 2015.

#### Befolknings sammensetning, prosentvis fordeling

Aldersgruppe	Modum 2013	Modum 2014	Modum 2015	Buskerud	Gruppe 10	Landet
0	1,1	1,1	1,0	1,0	1,1	1,1
1-5	5,6	5,7	5,7	5,8	5,7	6,0
6-15	11,3	11,3	11,3	12,2	12,3	12,0
16-18	3,5	3,7	3,6	3,7	4,0	3,7
19-24	6,6	6,3	6,3	7,0	7,3	7,9
25-66	56,1	55,7	55,6	55,1	53,6	55,0
67-79	10,7	11,4	11,7	10,9	11,2	10,1
80+	5,0	4,9	4,8	4,3	4,9	4,2

Modum kommune har relativt få i de yngste aldersgruppene og mange i de eldste aldersgruppene. Det har ikke skjedd noen store endringer mellom aldersgruppene fra 2014 til 2015.

### Netto driftsutgifter i prosent av totale netto driftsutgifter

Kostra-nøkkeltall	Modum 2013	Modum 2014	Modum 2015	Buskerud	Gruppe 10	Landet
Administrasjon, styring og fellesutgifter	6,9	7,5	7,5	8,0	7,7	7,4
Barnehager	13,8	14,1	13,9	14,5	13,6	14,8
Grunnskole	24,5	24,6	24,2	25,2	25,3	24,1
Helse og omsorg	39,2	40,4	38,2	34,5	38,2	34,2
Sosialtjeneste	5,4	5,5	4,8	5,5	4,5	5,7
Barnevern	4,5	4,6	4,5	4,0	3,8	3,4
Vann,-avløp og renovasjon (VAR)	-1,7	-1,4	-1,6	-0,8	-1,1	-0,6
Fysisk planlegging, kulturminne, natur og nærmiljø	0,7	0,7	0,6	1,2	0,9	1,1
Kultur	3,8	4,0	4,0	3,7	2,9	3,8
Kirke	1,3	1,3	1,3	1,2	1,2	1,1
Samferdsel	2,0	1,8	1,8	1,8	1,7	1,4
Bolig	-0,4	-0,5	-0,2	0,3	-0,2	0,1
Næring	0,2	0,3	0,2	0,1	0,5	0,3
Brann og ulykkesvern	1,2	1,2	1,0	1,6	1,3	1,4

Andel av netto driftsutgifter på tjenesteområdene må sees i sammenheng med befolkningssammensetningen. Modum kommune har mange i de eldste aldersgruppene. Det er dermed naturlig at en høyere andel av netto driftsutgifter går til helse og omsorg enn i andre kommuner.

Andel av netto driftsutgifter til sosialtjeneste viser en betydelig nedgang fra 2014 til 2015.

Modum har lavere andel av befolkningen i alderen 0-18 år enn ellers i landet. På tross av dette er andelen netto driftsutgifter til barnevern en del høyere enn landsgjennomsnittet. Når det gjelder grunnskole, ligger vi omtrent på samme nivå som resten av landet.

Modum kommune satser på kultur, noe også Kostra-tallene viser.

### Administrasjon, styring og fellesutgifter i kr pr. innbygger

Kostra-nøkkeltall	Modum 2013	Modum 2014	Modum 2015	Buskerud	Gruppe 10	Landet
Netto driftsutgifter	3350	3793	3866	4077	4072	3934
Brutto driftsutgifter	3952	4091	4303	4499	4630	4308
av dette politisk styring, kontroll	238	294	346	441	536	492

Tallene inneholder driftsutgifter for administrasjon, styring og fellesutgifter, ekskl. funksjonene 170 (Premieavvik), 180 (Diverse fellestjenester) og 190 (Interne serviceenheter).

## 4 SENTRALADMINISTRASJON

Etter en gjennomgang av administrative oppgaver i Modum, ble det gjort noen endringer i sentraladministrasjonen fra 1.11.2015. Funksjonen som etatsjef ble reetablert og Servicetorget overført fra kulturetaten til sentraladministrasjonen. Videre ble to årsverk fra både undervisningsetaten og helse- og sosialetaten overført til økonomiavdelingen og personalavdelingen.

### Økonomi

(tall i 1000 kr)	Regnskap 2015	Budsjett 2015	Avvik	Regnskap 2014
100 Politisk styring	3 264	2 720	-544	2 481
110 Kontroll og revisjon	950	1 013	63	1 100
120 Administrasjon	23 249	23 047	-202	24 682
121 Forvaltningsutg. i eiendomsforv.	1 361	1 440	79	1 112
173 Premiefond	-768	-768	0	-395
180 Div fellesutgifter	149	142	-7	187
254 Helse- og omsorgstjeneste	45	50	5	20
265 Kommunalt diponerte boliger	-1 406	-1 485	-79	-7 266
273 Arbeidsrettede tiltak i kommunal regi	1 054	1 060	6	1 060
301 Plansaksbehandling	860	833	-27	845
320 Kommunal næringsvirksomhet	-649	-653	-4	-654
325 Tilrettel. og bistand for næringslivet	379	381	2	489
338 Forebygging brann og ulykker	111	107	-4	112
345 Distribusjon av vann	420	423	3	350
353 Avløpsnett	476	482	6	482
360 Naturforvaltning og friluftsliv	28	83	55	108
390 Den norske kirke	6 260	6 260	0	6 120
392 Andre religiøse formål	624	600	-24	578
<b>SUM SENTRALADM</b>	<b>36 407</b>	<b>35 735</b>	<b>-672</b>	<b>31 411</b>

Sentraladministrasjonen hadde i 2015 et merforbruk på 672 000 kr. Merforbruket er i hovedsak lønn og møteutgifter til politisk nivå. I forbindelse med kommunevalget har det påløpt ekstra møtekostnader, overtid og ekstrahjelp i tillegg til avtalt etterlønn til avtroppende ordfører. Videre er det et merforbruk til administrasjon som i hovedsak er knyttet til driftskostnader innen IKT.

### Inkluderende arbeidsliv

Sentraladministrasjonen har hatt en nedgang i sykefravær fra 8,7 prosent i 2014 til 5,0 prosent i 2015. Langtidsfraværet har hatt en nedgang. Det jobbes mye med nærvær i etaten.

### Politisk styring

Kommunevalg ble gjennomført i september. Valgdeltakelsen i Modum ble 57,1 prosent. Valgresultatet ga følgende mandatfordeling i kommunestyret:

Arbeiderpartiet (Ap)	14	Bygdelista (BL)	2
Senterpartiet (Sp)	6	Kristelig Folkeparti (KrF)	1
Høyre (H)	5	Sosialistisk Venstreparti (SV)	1



Ståle Versland (Ap) ble valgt til ordfører og Ole Martin Kristiansen (BL) ble valgt til varaordfører. Posisjonspartiene er en blokk bestående av Ap, SV, BL og MDG.

## **Administrasjon**

### Visma Enterprise -nytt økonomi/lønn/personal-program

To nye vismamoduler har blitt tatt i bruk i 2015; rekruttering og personalmelding. Økonomiavdelingen har holdt brukertilpassede kurs ved innføringen av personalmelding.

### ESA – elektronisk dokumenthåndtering- og saksbehandlingssystem

Oppgradering til ESA versjon 8.1.1 – forprosjekt og serverutvidelse, er gjennomført for Modum, Krødsherad og Sigdal, med Modum som vertskommune for dataløsning. Den nye versjonen tas i bruk i 2016.

### Servicetorg

Den årlige TV-aksjon, tildelt Regnskogfondet, samlet inn 207 912 kr.

### Dokumentsenter

Prosjektet elektronisk dokumenthåndtering skulle etter planen avsluttes i 2015, men innføring i skoler og barnehager skjer første halvdel 2016.

Kommunen har lukket avvik etter tilsyn fra Statsarkivet i Kongsberg angående eldre/avsluttede arkiv. Arkivlokaler og bygningsfaglig rapport er nå godkjent og arkivplan er utarbeidet. I kommunestyret 4. desember ble det vedtatt at Modum kommune skal innmeldes i IKA Kongsberg. De resterende avvikene vil bli lukket via tjenester fra IKA.

### Politisk sekretariat

Politisk sekretariat koordinerte oppgavene rundt kommunevalget. Det har vært mottak av forhåndsstemmer fra 1. juli for kommune- og fylkestingsvalget. Tilbud om forhåndsstemming på ettermiddager fra 10. august ble svært lite brukt av publikum. Selve valgoppgjøret ble gjennomført elektronisk ved scanning av stemmesedlene og «online» rapportering. Valget og det etterfølgende valgoppgjøret ble gjennomført uten merknader.

### IKT

IKT-avdelingen har bistått med tilrettelegging av datanettverk og fibertilgang til nye lokaler og ved flytting/ombygging. Dette som for eksempel Mårveien, Geithusberga og arbeidssenteret.

IKT-avdelingen har ellers deltatt aktivt ved prosjekteringen av nytt sykehjem.

Videre har IKT-avdelingen tilrettelagt nye løsninger for «sikker sone» (skjermede fagsystemer), samt at alle ansatte får nødvendige tilganger til felles fillagringsområde og applikasjoner, blant annet i VISMA (timeregistrering, reiseregninger, elektronisk lønnslipp m.m.).

Programoppdateringer og implementering av nye moduler har utløst behov for utvidelse av kapasitet på eksisterende utstyr.

### Kommunikasjon

I løpet av 2015 har det blitt utarbeidet «Språkmal for Modum kommune». 70 ansatte har vært på språkkurs, hvor formålet først og fremst har vært å forbedre og forenkle språket vi bruker i skriftlig tekst, både internt og overfor innbyggere.

I løpet av 2015 har vi fått over 2 000 nye følgere på Facebook-siden til kommunen. Pr 31.12.2015 er det 6 000 personer som følger Modum kommune. Med dette er vi den største av kommunene i Buskerud, like foran Drammen. Facebook er uten tvil en god, funksjonell og nyttig kanal for informasjon og omdømmebygging. Informasjonsformidling via Facebook viste seg særlig nyttig under en flomhendelse i september. Under hendelsen la kommunen ut fortløpende oppdateringer på Facebook og hjemmeside, noe som vi fikk svært gode tilbakemeldinger på.

Vi har også kjørt omdømmekampanjen «Ut og stjele hjerter», i form av filmer som viser moingenes egne opplevelser av å bo i Modum. Filmene ble spredt på sosiale medier, og særlig til folkerike strøk i Sør-Norge. De 11 filmene ble sett tilsammen 30 700 ganger i 2015. 25 000 av disse visningene var utenfor Modum kommune. Vel 1,2 millioner personer har fått opp Modum-innslagene på sin vegg.

### Beredskap

Modum kommune satte krisestab under nedbørsflommen som fikk små vassdrag til å gå ut over sine bredder i begynnelsen av september. Flommen rammet hardest i Vikersund-området. Flommen påførte betydelig skade på bygninger og infrastruktur.

Det ble gjennomført en øvelse i regi av Fylkesmannen i Buskerud, med langvarig strømstans som scenario. Videre har kommunen gjennomført øvelser for begge evakuerings- og pårørendesentrene på ungdomsskolene i bygda.

### Folkehelse

Modum kommune ser sammen med Buskerud fylkeskommune på muligheter for å søke om EU-midler. Dette finansieres blant annet av tilskudd fra Buskerud fylkeskommune. Målet er utvikling av partnerskap og EU-søknad innen helseområdet.

"Tidlig innsats – lenger i jobb?" er et prosjekt i samarbeid med Høgskolen i Buskerud og Vestfold. Studenter fra høgskolen ser nærmere på hva som er suksessfaktorer for å komme tilbake i arbeid, helt eller delvis, etter sykemelding. Prosjektet er finansiert med 100 000 kr fra KLP.

I samarbeid med høgskolen gjennomføres det også et forskningsprosjekt om arvelighet av fargeblindhet. Dette innebærer testing av syn for ungdommer i videregående skole. Senere skal 6-åringene også tilbys testing.

Kommunen har for første gang utarbeidet en folkehelseoversikt. Dette er dokument som synliggjør status og utfordringer innenfor folkehelseområdet, og vil være grunnlag for utforming av strategier, tiltak og utvikling av kommunens fremtidige tjenestetilbud.

### Eierskap

Kommunestyret vedtok eierstrategi for Midt Nett AS (K-sak 17/15) og Modum Kraftproduksjon KF (K-sak 18/15). Eierskapsmeldingen ble rullert (K-sak 98/15).

### **Kommunalt disponerte boliger**

Modum Boligeiendom KF ble opprettet fra 01.01.2015. Bevilgninger til selskapet er overført i henhold til budsjett. Modum Boligeiendom KF avlegger eget regnskap med årsberetning.

### **Tilrettelegging og bistand for næringslivet**

Strategisk næringsplan med handlingsprogram ble vedtatt september 2015 etter bred medvirkning fra næringsliv og politikere. Planen har som hovedmål å øke verdiskaping og produktivitet.

Modum kommune har videreført samarbeidet med Modum Næringsråd, blant annet gjennom dialogmøter og næringsfrokoster. Kommunen har deltatt i styringsgrupper for regional plan for næringsutvikling og verdiskaping, og for Areal- og transportplan for Buskerud.

Det har blitt lagt ned betydelig innsats både fra politisk og administrativ side for viktige nærings saker, eksempelvis ny riksvei 35, hyppigere togstopp på Randsfjordbanen og realisering av en stor industriutbygging på Kløftefoss. Videre har kommunen vært aktiv medspiller i forbindelse med ombygging av Døvikfoss kraftstasjon, samt ved utvidelse av Westad Industri på Geithus.

Det ble i 2015 bevilget midler fra Modum kommunes kraftfond til to virksomheter.

### Eiendomsforvaltning

Reguleringsplan for Vikersund sentrum nord ble vedtatt av kommunestyret juni 2015. Planen danner grunnlaget for utvikling av et kollektivknutepunkt med sentrumsfunksjoner, varierte boligområder og tiltalende åpne friluftsområder ned til Tyrifjorden. Samtidig ble det inngått samarbeidsavtale med ROM Eiendom AS om opprettelse av Vikersund utvikling AS som felles utbyggings selskap. Avtalen inkluderer opsjonsavtaler på kjøp av grunn. Vikersund utvikling har inngått utbyggingsavtale med Modum kommune, der kommunen har forpliktet seg til å etablere infrastruktur, torg, kollektivknutepunkt innen 1.7.2018. Samarbeidet med ROM Eiendom, Buskerud fylkeskommune, Statens vegvesen, Jernbaneverket fortsetter.

Det er videre inngått avtale med Axer eiendom AS om frikjøp av 33 parkeringsplasser i Vikersund for utvidelse av Kiwi-bygget i to etasjer.

### **Naturforvaltning**

Mye av aktiviteten har vært relatert til vannmiljøarbeid fram mot vedtak av den regionale vannforvaltningsplanen for vannregion Vest-Viken i desember.

Det er ytt bistand til skjøtsel av en utvalgt naturtype, gammel slåttemark på Gunnhusvollen i Holleia.

Utkast til forvaltningsplan for Finnemarka barskogreservat er utarbeidet.

### Den norske kirke

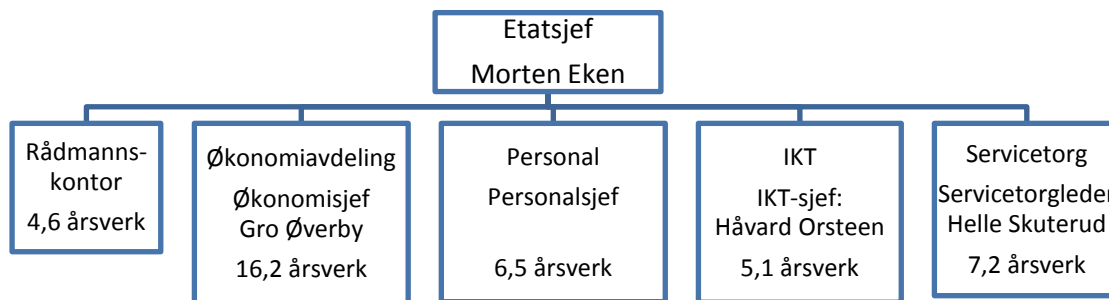
<i>Kostra-nøkkeltall</i>	<i>Modum</i> 2013	<i>Modum</i> 2014	<i>Modum</i> 2015	<i>Buskerud</i>	<i>Gruppe 10</i>	<i>Landet</i>
Brutto driftsutgifter til kirke og kirkegårder pr innb.	653	694	713	550	607	581

Modum har 713 kr i brutto driftsutgifter pr innbygger til kirker og kirkegårder. Dette er 22,7 prosent høyere enn resten av landet.

### Andre religiøse formål

Tilskudd til andre tros- og livssynssamfunn beregnes ut fra årets budsjetterte utgifter til Den norske kirke. Dette omfatter også investeringsutgifter. Satsen i 2015 har vært på 604 kr pr medlem.

### SENTRALADMINISTRASJON 40,6 budsjetterte årsverk pr. 31.12.2015



## 5 UNDERVISNINGSSSEKTOR

### Mål for undervisningssektoren

**Flere barn skal få tilpasset opplæring og nødvendig hjelp innenfor rammene til den ordinære opplæringen.**

*Måleindikator: Andelen av elever i skolen som får enkeltvedtak om spesialundervisning er stabilisert på et nivå lavere enn 7,4 prosent.*

*Måloppnåelse:*

	08/09	09/10	10/11	11/12	12/13	13/14	14/15	15/16
Andel elever med enkeltvedtak	8,7	9,4	9,0	7,6	8,2	7,6	7,9	8,5

Andelen av elever i grunnskolen som får enkeltvedtak om spesialundervisning har gått opp med 0,6 prosentpoeng til 8,5. Dette er en økning for andre år på rad. Det er økning både i småskolen og i ungdomsskolen, mens mellomtrinnet har nedgang.

**Styrke bidraget for å motvirke frafallet og feilvalg i den videregående skolen.**

*Måleindikator: 50 bedrifter i Modum kommune er tilsluttet «Ja-bedrift» ordningen.*

*Måloppnåelse:*

I løpet av 2015 er det registrert 50 bedrifter i Modum tilknyttet ordningen. Det jobbes videre med videreutvikling av samarbeidet, da dette ikke ser ut til å fungere som ønsket i Modum.

**Styrke foreldrerollen som ressurs for alle barns oppvekst.**

*Måleindikator:*

- *Alle skolene skal benytte seg av opplegget med foreldreveiledning på 1., 4. og 8. trinn.*
- *Foreldreundersøkelsen skal vise interesse og engasjement over landssnitt.*

*Måloppnåelse:*

Det vil komme en samordnet foreldreundersøkelse i 2016/2017 i Modumskolen. Dette vil gi et grunnlag for videre arbeide med foreldreveiledning. I 2015 har dette arbeidet blitt ulikt gjennomført på skolene. Tallene fra elevundersøkelsen viser positiv utvikling med tanke på støtte hjemmefra (skala fra 1-5, hvor 5 er høyest):

Støtte hjemmefra	2013/2014	2014/2015	2015/2016
Modum kommune	4,18	4,22	4,35
Nasjonalt	4,18	4,27	4,29

## Økonomi

(tall i 1000 kr)	Regnskap	Budsjett	Avvik	Regnskap
	2015	2015		2014
100 Politisk styring	74	92	18	86
120 Administrasjon	4 841	4 569	-272	4 515
121 Forvaltningsutg. i eiendomsforv.	600	634	34	564
173 Premiefond	-3 825	-3 825	0	-1 880
201 Førskole	77 539	77 407	-132	78 178
202 Grunnskole	133 168	132 477	-691	131 690
211 Styrket tilbud førskolebarn	13 024	13 267	243	14 047
213 Voksenopplæring	4 391	5 941	1 550	4 436
215 Skolefritidsordning	2 577	2 582	5	3 014
221 Førskolelokaler og skyss	3 297	3 175	-122	2 746
222 Skolelokaler	15 741	15 575	-166	14 825
223 Skoleskyss	4 312	4 200	-112	4 047
<b>SUM UNDERVISNING</b>	<b>255 739</b>	<b>256 094</b>	<b>355</b>	<b>256 268</b>

Etatens regnskap viser et mindreforbruk på 355 000 kr. Dette betyr et avvik fra budsjett på 0,14 prosent. Det er fortsatt et sterkt fokus på økonomistyring i virksomhetene.

Grunnskole hadde et merforbruk på 691 000 kr. Det var merforbruk i sentrale poster som datalisenser, kjøp av tjenester knyttet til oppgradering av IKT-infrastruktur ved skolene, transport til ekskursjoner (svømmeundervisning) og mindreinntekt knyttet til gjesteelever fra andre kommuner. Det var en betydelig merinntekt knyttet til sykelønnsrefusjon som gjør at merforbruket er redusert til 691 000 kr.

Det er fortsatt viktig å ha oversikt over fosterhjemsplasserte barn eller elever som har søkt seg til andre kommuner (Øvre Eiker). Dette er en post vi har begrenset mulighet til å påvirke.

Gjesteelever	Total kostnad/inntekt 2014	Total kostnad/inntekt 2015
Ut av kommunen	9 300 000	9 015 000
Inn i kommunen	3 150 000	2 241 000
Netto	6 150 000	6 774 000

Som det går frem av tabellen har det i 2015 vært en økning i nettoutgifter i refusjoner.

For kommunale barnehager var mindreforbruket på 89 000 kr. Det er variasjoner mellom barnehagene. Det er fokus på at hele området skal gå i balanse, men det er også viktig at enkeltbarnehager ikke blir saldert. Det har vært både innkjøp- og vikarstopp i barnehagene i Modum i hele eller deler av 2015. Det har vært svært stram økonomistyring i kommunale barnehager.

Det var 221 000 kr i merforbruk i tilskudd til private barnehager. Dette gjelder både ordinært driftstilskudd til private barnehager i Modum og refusjoner til andre kommuner som har barn fra Modum i sine barnehager. Disse barna får vi ofte ikke opplysninger om før på slutten av vår/høst. Det refunderes også spesialpedagogisk hjelp til fosterhjemsplasserte barn fra Modum i andre kommuner.

Voksenopplæringen hadde et mindreforbruk på 1 550 000 kr. Mye av denne summen

skyldes høyere tilskudd enn budsjettert på grunn av et høyere elevtall enn forutsatt.

### Inkluderende arbeidsliv

Undervisning har hatt en nedgang i sykefravær fra 7,7 prosent i 2014 til 7,4 prosent i 2015. Nedgangen har vært på langtidsfravær.

I undervisningsetaten jobbes det med IA på flere ulike arenaer:

- Barnehagestyrerne har jevnlig møte med arbeidslivskoordinatorene i NAV.
- Tett dialog med arbeidstakerne for å forebygge fravær og følge opp sykemeldte.
- Barnehagene har utarbeidet skjemaer for funksjonsbeskrivelser. Dette for å kunne tilpasse på best mulig måte.
- De ulike tjenestestedene jobber med trivsels- og miljøtiltak.
- Tett dialog med bedriftshelsetjenesten

### Administrasjon

Administrasjonen i undervisningsetaten har i 2015 gjennomført store endringer. Det er ansatt ny barnehageleder fra 01.08.15, samt ny undervisningssjef og ny rådgiver fra 01.10.15. Undervisningsetaten har derfor i en periode blitt ledet av andre etatsledere. Undervisningsetaten har naturlig nok i 2015 hatt fokus på å løse driftsoppgaver på best mulig måte i 2015. Mot slutten av året er det påbegynt/videreført arbeid med utvalgte utviklingsområder, samt å utvikle et nytt team ved undervisningskontoret. Undervisningsetatens administrasjon utgjør i dag 4,2 årsverk.

### Grunnskole

Kostra-nøkkeltall	Modum 2013	Modum 2014	Modum 2015	Buskerud	Gruppe 10	Landet
Netto driftsutgifter per innb. 6-15 år til						
- grunnskole og spesialskoler	79 202	84 369	84 377	80 089	86 782	82 126
- skolelokaler	17 670	18 874	17 940	20 923	15 382	19 181
- skoleskyss	2 474	2 623	2 762	2 066	3 404	2 064
Andel elever i grunnskolen som får spesialundervisning, prosent	7,6	7,9	8,5	8,7	8,3	7,9
Timer spesialundervisning i prosent av antall lærertimer totalt	17,1	16,8	15,7	18,2	18,3	17,5

Netto driftsutgifter per innbygger i alderen 6-15 år til grunnskole har blitt lavere sett i forhold til sammenlignbare kommuner. Modum ligger nå under gjennomsnittet i kommunegruppe 10. Andel elever med spesialundervisning har økt i forhold til 2014. Modum ligger nå lavere på dette området enn Buskerud, men høyere enn kommunegruppe 10 og landet for øvrig.

<b>ELEV TALL I MODUMS</b>	<b>2010/12</b>	<b>2012/13</b>	<b>2013/14</b>	<b>2014/2015</b>	<b>2015/2016</b>
<b>GRUNNSKOLE</b>	pr. 01.02.11	pr. 01.02.12	pr. 01.02.13	Pr.01.02.14	Pr. 01.02.15
Buskerud skole	160	156	167	158	153
Enger skole	178	178	190	193	196
Stalsberg skole	218	217	228	230	232
Sysle skole	170	172	163	157	158
Vikersund skole	290	284	308	321	344
Nordre Modum u.skole	209	225	237	230	232
Søndre Modum u.skole	245	238	235	225	208
<b>Sum</b>	<b>1 470</b>	<b>1 470</b>	<b>1 528</b>	<b>1 513</b>	<b>1523</b>

Elevtallet har over tid vært relativt stabilt, men fikk fra høsten 2013 en økning på 58 elever. Tellingen pr. 01.11.15 viser imidlertid ikke at det ligger an til noen ytterligere økning i elevtallet totalt sett. Vikersund skole har en stor elevtallsøkning i inneværende skoleår, og har på tre skoleår økt elevtallet med 60.

Utbygging av større boligområder gjør at det på sikt er nødvendig å vurdere skolekapasiteten.

### Skolefritidsordning (SFO)

Kostra-nøkkeltall	Modum 2013	Modum 2014	Modum 2015	Buskerud	Gruppe 10	Landet
Andel innbyggere 6-9 år i kommunal SFO, prosent	62,0	57,9	55,2	58,9	53,3	59,4
Korrigerte brutto driftsutgifter til skolefritidsordning, per komm. bruker	26 238	27 690	28 287	24 738	26 490	27 546

Oppslutningen om SFO viser en nedadgående trend de siste tre årene. Andelen elever ligger likevel over gruppe 10.

Prisen på hel SFO-plass har i 2015 vært 2 625 kr, med grense for redusert betaling på 3G brutto inntekt. Modum har fortsatt lav foreldrebetaling sammenlignet med mange andre kommuner. Kommunal andel av kostnadene for å drifte SFO, har siden 2013 gått ned fra 25 prosent til 20,5 prosent i 2015. Dette må ses i sammenheng med nedbemanning de siste årene

### Barnehager

Kostra-nøkkeltall	Modum 2013	Modum 2014	Modum 2015	Buskerud	Gruppe 10	Landet
Andel barn 1-5 år med barnehageplass	86,2	82,9	81,2	89,8	88,7	90,4
Andel barn i kommunale barnehager i forhold til alle barn i barnehage	58,9	58,0	58,2	44,0	56,4	50,7



Korrigerte brutto driftsutgifter til kommunal barnehage pr. bruker	166 631	188 019	184 419	174 790	175 266	177 935
Brutto driftsutgifter til kommunale barnehager per oppholdstime	58	63	62	58	58	59
Kommunale driftsmidler til private barnehager per time (kr)	44	44	46	43	41	43
Fordeling av finansiering av kommunale plasser:						
Oppholdsbetaling	13,6	13,0	14,3	14,3	14,6	14,5
Statstilskudd	0,7	0,4	0,3	3,5	1,0	1,6
Kommunale driftsmidler	85,7	86,5	85,4	82,1	84,4	83,9

Modum har fortsatt relativt høye brutto driftsutgifter pr bruker. Det skyldes blant annet strukturen med mindre barnehager, samt relativt mange barn med behov for ekstra tiltak. Kostnadene går noe ned i 2015 på grunn av flere barn innenfor eksisterende bemanning. Oppholdsbetalingen for heldagsplass i kommunal barnehage har i 2015 vært gradert, med makspris på 2 580 kr og ellers tilpasninger etter nasjonale føringer. I tillegg har Modum kostpenger i form av ulike lokale tilpasninger.

#### Antall barn i barnehager

Ved årsskiftet 2015/2016 var det 639 (inkludert fire 6-åring) barn i barnehagene i Modum. De er fordelt slik:

#### Private barnehager

Antall barn	Pr. 01.01.13	Pr.01.01.14	Pr.01.01.15	Pr. 01.01.2016
1-2 år	149	87	86	95
3-5 år	126	184	185	169
<b>Total</b>	<b>275</b>	<b>271</b>	<b>271</b>	<b>264</b>

#### Kommunale barnehager

Antall barn	Pr. 01.01.13	Pr.01.01.14	Pr.01.01.15	Pr. 01.01.2016
1-2 år	195	128	130	124
3-5 år	170	249	245	247
<b>Total</b>	<b>365</b>	<b>377</b>	<b>375</b>	<b>371</b>

<b>Totalt antall barn i bhg.</b>	<b>640</b>	<b>648</b>	<b>646</b>	<b>635</b>
----------------------------------	------------	------------	------------	------------

Modum kommune klarte også i 2015 å gi et tilbud til alle som hadde rett til plass. 85,3 prosent hadde full plass. Andel barn som går i kommunale barnehager er 58 prosent. Andel barn i Modum prosent som har barnehageplass er på 81,2 prosent. Dette er en nedgang fra 82,9 prosent i 2014. Dette har sammenheng med at antall barn øker, men ikke antall barnehageplasser. Det er i 2015 75 flerspråklige barn i barnehagene. 61 av disse går i kommunale barnehager.

### Tilsyn

Det ble i 2015 gjennomført tilsyn i Melumenga, Kilden, Brunnes, Bårdåsen og Trollskogen familiebarnehage. Det ble funnet noen avvik og noen ble gitt merknader med anbefalinger. Arbeid med å lukke avvikene er avsluttet.

### Satsingsområde

Som ledd i kommunens satsing på folkehelse fortsetter prosjektet FRISKUS – friske barn i sunne barnehager. Prosjektet tar for seg fysisk aktivitet med fokus på mestrings- og bevegelsesglede, samt kosthold. En prosjektgruppe leder arbeidet og den samarbeider også med de kommunale fysioterapeutene og Frisklivssentralen. Prosjektet vil vare over flere år.

### Styrket tilbud til førskolebarn

23 barn får spesialpedagogisk hjelp i henhold til Opplæringsloven §5-7. Tiltak etter opplæringslovens §5-7 er lovpålagt. Det er stabilt behov på området. Det er flere barn med større omfang i tiltakene.

### **Voksenopplæringen**

Ved utgangen av 2015 var det 120 elever og 16 ansatte ved Voksenopplæringen.

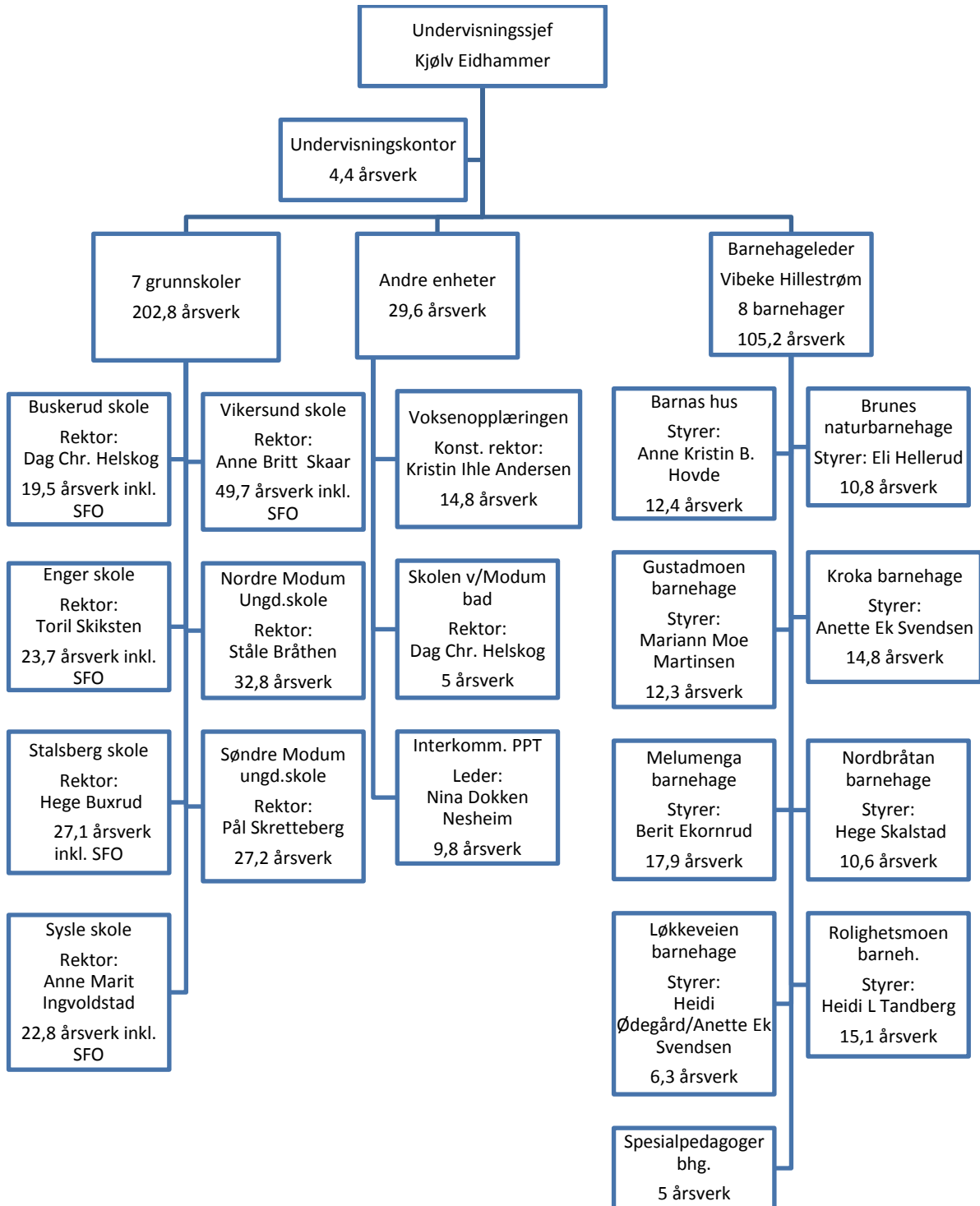
Satsningsområder er «Vurdering for læring» og bruk av IKT i undervisningen.

Nye oppgaver i 2015 var gjennomføring av obligatoriske prøver i norsk og samfunnskunnskap, norskundervisning på B2 nivå og opplæring i grunnleggende ferdigheter. Spesialundervisning må etter Opplæringsloven §4A-2 hjemles i sakkyndig vurdering fra PPT og påfølgende enkeltvedtak ved skolen. Det er flere nye elever i denne gruppen.

### **Pedagogisk-psykologisk tjeneste (PPT)**

Det ble i 2015 henvist 18 barn under skolepliktig alder, mot 29 året før. I grunnskolealder ble 41 barn henvist, mot 52 barn året før. Av voksne ble 23 personer henvist, mot 16 voksne i 2014. Ny leder er ansatt i 2015.

**UNDERVISNINGSETATEN**  
340,8 budsjetterte årsverk pr 31.12.15



## 6 HELSE- OG SOSIALSEKTOR

### Mål for helse- og sosialsektoren

**Sikre at brukere/pasienter er på rett omsorgsnivå og får tilpassede tjenester.**

*Måleindikator: Overholde krav til saksbehandlingstid og revurdering av vedtak.*

*Måloppnåelse:* På dette punktet er ikke målet nådd, i tillegg er ikke revurderinger prioritert. (Det blir ansatt en ekstra saksbehandler våren 2016).

**Økt satsing psykisk helsevern**

*Måleindikator: Kompetanseløft for 20 ansatte innen psykisk helse i løpet av 2015.*

*Måloppnåelse:* 120 ansatte har deltatt på fagkurs på Kildehuset på Modum Bad. Fire ansatte er under videreutdanning i «psykisk helse og rus». Ressurspersoner fra en rekke virksomheter har deltatt på kurs i selvmordsforebygging.

**Tidligere innsats barn og ungdom**

*Måleindikator: Andel unge 18-24 års som mottar sosialhjelp på NAV skal være under 10 prosent.*

*Måloppnåelse:* 5 prosent i snitt siste halvdel av 2015.

**Egenmestring og økt trivsel**

*Måleindikator: Stabilisere andel hjemmeboende eldre over 80 på over 85 prosent.*

*Måloppnåelse:* Kostra-tall for 2015 viser at det er 89,7 prosent hjemmeboende over 80 år.

## Økonomi

(tall i 1000 kr)	Regnskap 2015	Budsjett 2015	Avvik	Regnskap 2014
100 Politisk styring	97	96	-1	80
120 Administrasjon	6 352	6 020	-332	4 325
121 Forvaltningsutg. i eiendomsforv.	402	397	-5	356
173 Premiefond	-9 761	-9 761	0	-4 777
232 Forebygging - helsestasjon	8 388	7 771	-617	6 905
233 Annet forebyggende helsearbeid	4 933	5 091	158	3 636
234 Aktivisering eldre/funksjonshemmede	7 461	7 919	458	7 995
241 Diagnose, behandling, rehabilitering	17 848	17 426	-422	17 351
242 Råd, veiledning, sosial forebygg. arb.	5 200	4 202	-998	8 000
243 Tilbud til personer med rusproblemer	2 633	2 177	-456	-689
244 Barneverntjenesten	6 316	5 964	-352	6 558
251 Barneverntiltak i familien	2 192	1 517	-675	2 705
252 Barneverntiltak når barnet er plassert	23 037	23 752	715	22 549
253 Helse- og omsorgstj. i institusjon	83 339	80 893	-2 446	87 243
254 Helse- og omsorgstj. til hjemmeboende	137 670	134 815	-2 855	134 999
255 Medfinansiering somatikk	-321	0	321	14 440
256 Tilbud om øyeblikkelig hjelp døgnopphold	-114	-114	0	0
261 Institusjonslokaler	2 991	3 541	550	3 098
275 Introduksjonsordningen	6 202	6 880	678	5 875
276 Kvalifiseringsordningen	4 065	4 380	315	4 901
281 Økonomisk sosialhjelp	14 738	16 340	1 602	18 925
283 Bistand til etablering av egen bolig	200	0	-200	-194
285 Tjenester utenfor ordinært komm tj	0	0	0	-6
<b>SUM HELSE OG SOSIAL</b>	<b>323 868</b>	<b>319 306</b>	<b>-4 562</b>	<b>344 275</b>

Det er et samlet merforbruk på 4,6 mill. kr. Gjennom året har det skjedd betydelige endringer i flere av etatens virksomheter, noe som har medført overføring av personalressurser mellom avdelinger/virksomheter og budsjettendringer.

I 2015 er det tydeligere sammenheng mellom enkeltvirksomheter med høyt sykefravær og merforbruk på lønnsområdet. Tidligere har ikke et høyt merforbruk på lønn kunne forklares med et høyt fravær. Etaten har et samlet merforbruk på lønnsområdet på 961 000 kr.

Merforbruket på helse- og omsorgstjenester i institusjon og til hjemmeboende er hovedsakelig på lønnsområdet. Planlagte endringer i form av flyttinger tok lengre tid å gjennomføre enn forutsatt. I tillegg er det høyere utgifter til kjøp av plasser/tjenester og lavere salgsinntekter enn budsjettet.

Barnevern og NAV viser et betydelig bedre resultat i 2015 enn tidligere år. Barnevern har et merforbruk på 600 000 kr og NAV et totalt mindreforbruk på 280 000 kr. Utgifter til økonomisk sosialhjelp er betydelig redusert i forhold til 2014.

Merforbruket på administrasjon gjelder kostnader til innføring av nye IT-løsninger. Forebygging helsestasjon og annet forebyggende helsearbeid må sees i sammenheng. Diagnose, behandling og rehabilitering har et merforbruk på 442 000 kr som knytter seg til legevakt og privatpraktiserende leger.

Virksomhetene har et sterkt fokus på økonomistyring.

### **Inkluderende arbeidsliv**

Det har vært en positiv utvikling når det gjelder sykefravær. Det er en nedgang i etaten fra 8,5 prosent fravær i 2012 til 8,2 i 2014 og 7,1 i 2015. Det blir satset mye på forebyggende tiltak i den enkelte virksomhet.

For Tun funksjonshemmede har det vært en svært positiv utvikling. I 2014 var det et sykefravær på 10,8 prosent, mens det for 2015 var på 5,4 prosent. Større fokus og informasjon om IA-arbeid, ansvarsfordeling mellom ansatte, arbeidsgiver og fastlege er mulige årsaker til denne flotte utviklingen.

Det har vært gjennomført 4 samlinger med arbeidsmiljøutvikling i samarbeid med Nav Arbeidslivssenter for Tun Geithus.

Sykefraværet for Tun Modumheimen var i 2015 på 9,45 prosent. Dette var 0,5 prosentpoeng høyere enn sykefraværet de to foregående årene. Det er fortsatt store avdelingsvise variasjoner, men gledelig resultat for fjerde kvartal. Da hadde alle sykehjemsavdelingene under 7 prosent sykefravær.

Fraværet på den nye delen ved Vikersund bo- og dagsenter har vært en utfordring, men man kan se resultater etter prosjektet «Senk skuldrene». Sykefraværet i 2014 var på 14 prosent; i 2015 var det gått ned til 6,6 % prosent.

### **Samhandlingsreformen**

Kommunen har en dekningsgrad på plasser med heldøgnsbemanning på 34 prosent, sammenlignet med landet for øvrig på 29 prosent. Fortsatt har vi en høy dekningsgrad, selv etter nedleggelse av Åmot bofellesskap og en mindre reduksjon i plasser på Modumheimen. Høy andel av korttidsplasser gjør at overliggerdøgn unngås.

En stor del av samhandlingsreformen har vært knyttet til opprettelse og drift av kommunale øyeblikkelig hjelp-plasser. (KØH) I Modum har vi to lokale plasser, begge på Modumheimen. Plasser til øyeblikkelig hjelp ble tidligere kjøpt av Ringerike sykehus; nå er det knyttet opp mot den interkommunale legevakten.

### **IKT**

I 2015 ble Digital vaktbok (ansatte) tatt i bruk. Det er kjøpt inn nye smart-telefoner til hjemmetjenesten, slik at også hjemmehjelpene har tatt dette i bruk. All fakturering skjer elektronisk.

### **Sentralkjøkken**

Prosjektet ble evaluert våren 2015 og har gått over i ordinær drift. Det at personalet er fleksible og kan omdisponeres på kort varsel, noe som gir en bedre utnyttelse av ressursene.

### **Kompetanse**

Det ble arbeidet med Kompetanseplan gjennom året; politisk behandling våren 2016. Flere ansatte i etaten har startet på ulik videreutdanning i 2015. Tun funksjonshemmede utmerker

seg fortsatt med at flere assistenter tar fagbrev som helsefagarbeidere. I etaten blir det lagt vekt på opplæring, blant annet oppfriskningskurs i medikamenthåndtering, diverse arbeidsmiljøtiltak og brannvern.

I tillegg er det opplæring/sertifisering i forflytningsteknikk og i vergeteknikk.

Kommunen har deltatt i prosjektet «Kompetanseoverføring av lærings- og mestringstilbud» fra Vestre Viken. Den eksisterende hospiteringsavtalen med Ringerike sykehus har hatt flere deltagere fra Modum kommune.

ALERT er en metode for å øve det kliniske blikket, ved å fokusere på vitale observasjoner og aktuelle tiltak. En av grunntankene er at det er bedre å forebygge enn å behandle.

Nesten alle ansatte innen pleie- og omsorgstjenesten har vært på Alert-kurs i 2015.

I 2015 fikk etaten 761 000 kr fra Fylkesmannen til kompetansehevende tiltak innen psykisk helse. Det ble startet et planmessig samarbeid med Kompetansesentret på Modum Bad, og det gjennomført fagkurs på Kildehuset.

### Tilskuddsmidler i 2015

Tekst	Regnskap 2015
Boligtilskudd	1 700 000
Rask psykisk helsehjelp	1 000 000
Barnevern stilling/kompetanse	4 420 000
Modellutprøving - Psykologer	210 000
Ø-hjelpsplasser	3 290 570
Prosjekt 2 lindrende enhet	100 000
Hjemmerehabilitering	935 460
Sesam-psykisk helse	1 260 000
Skolehelse videregående	600 000
Tidlig Innsats - god forebygging	158 285
Fritid 123	300 000
Tigs/List - Oslofjordfondet	519 000
Endringskompetanse	32 240
Bfk - skolehelse	250 000
Hverdagsmestring	2 372 562
<b>Sum</b>	<b>16 831 547</b>

### Kommunehelsetjenesten

Kostra nøkkeltall	Modum 2013	Modum 2014	Modum 2015	Buskerud	Gruppe 10	Landet
Netto dr.utg. pr. innb.til helse	1 952	2 118	2 300	2 316	2 247	2 348
-skole/helsestasj pr.innb 0-20	2 598	2 289	2 656	2 182	2 199	2 177
-forebyggende arbeid	152	266	374	238	176	157
-diagnose, behandling	1 179	1 305	1 295	1 531	1 510	1 637
Legeårsverk pr 10 000	9,3	9,4	9,0	9,8	10,3	10,4
Årsverk fysioterapi pr 10 000	12,3	11,7	11,6	10,2	8,7	9,0

På grunn av økning i antall innbyggere, har legedekningen blitt lavere. Fortsatt har kommunen en god fysioterapidekning. Noen utfordringer har det vært i 2015 på grunn av flyktningssituasjonen. Kommunens dagberedskap har vært benyttet.

Etablering av transittmottak for flyktninger på Gulsrud for cirka 100 personer har medført etablering av flyktningehelseteam med fokus på enkel helseoppfølging, vaksinerings og smittevern. Mot slutten av året ble det ansatt en egen lege i 20 prosent stilling, øremerket til flyktninger.

### **Forebyggende virksomhet**

Siden oppstart i mai 2013 har prosjektet Rask psykisk helsehjelp hatt mer enn 670 henvendelser. Prosjektperioden avsluttes i 2016. Det arbeides for videreføring som fast tiltak. Et annet tiltak er angstmestringskurs for elever ved ungdomsskolene i Modum, Krødsherad og Sigdal. Dette forskningsprosjektet ledes av UNI-Research Helse/RKBU Vest. Det prøves ut og sammenlignes to ulike typer angstmestringskurs, og 32 ungdommer har i 2015 fått tilbud om dette. Prosjektet støttes av regionalt forskningsfond og Helsedirektoratet.

Psykososialt kriseteam har bistått ved 5 hendelser i 2015.

### Frisklivssentral

Aktiv UNG, Aktivitet for moro skyld, og samarbeid med Helsestasjon knyttet til Frisklivsresept UNG er videreutviklet. Frisklivssentralen har bidratt aktivt inn i FRISKUS-prosjektet i barnehagene, og utviklet og gjennomført et opplegg for søvn til bruk i barneskolene. Det er inngått samarbeid med NAV Modum om Frisklivskurs for unge brukere av NAV tjenester. Evaluering viser at dette er et nyttig supplement til øvrige NAV-kurs. Frisklivssentralen har som en av de første, ansatt psykolog. Stillingen er delfinansiert med tilskudd fra Helsedirektoratet.

Ernæringsløft Buskerud er et nytt prosjekt, organisatorisk plassert ved Frisklivssentralen i Modum. Prosjektet er fullfinansiert gjennom midler fra Fylkesmannen.

Det er arrangert kurs og besøksdager med deltakere fra 30 ulike kommuner. Ekstra morsomt; Arkhangelsk- regionen i Russland etablerte sin første frisklivssentral kort tid etter besøket i Modum.

### Helsestasjonstjenesten

Frafallet i videregående skole er redusert, og er snart nede på landsgjennomsnittet. Fylkeskommunen har bevilget midler til meningokokkvaksinerings av årets russekull (123 personer).

Familieteamet, et samarbeid mellom barnevern og helsestasjon, er etablert på Geithus helsestasjon. Det arbeides både individuelt og i grupper. 4 foreldreveiledningskurs (COS-kurs) for til sammen 32 foreldre er gjennomført.

Det tverrfaglige samarbeidsprosjektet Barn i Rusfamilier (BIR) har fokus på kompetanseheving innen rusproblematikk i barnefamilier og tidlig intervensjon. Kompetansehevingen blir gjort innenfor skole, barnehage, barnevern og helsestasjon.



## NAV Modum

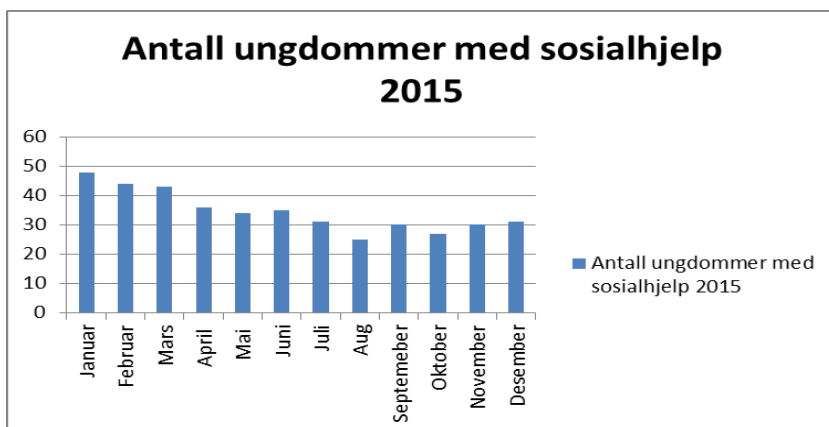
Kostra nøkkeltall	Modum 2013	Modum 2014	Modum 2015	Buskerud	Gruppe 10	Landet
Netto driftsutgifter til sosialtjenesten pr. innbygger	1 795	1 927	1 639	2 063	1 567	2 216
Netto driftsutg. til sosialtjenesten i prosent av samlede netto driftsutgifter	3,7	3,8	3,2	4,1	3	4,2
Netto driftsutgifter til sosialtjenesten pr. innbygger 20-66 år	2 919	3 161	2 701	3 387	2 630	3 601
Netto driftsutgifter til økonomisk sosialhjelp pr innbygger 20-66 år	2 014	2 278	1 759	1 734	1 358	1 734
Andel netto driftsutgifter til økonomisk sosialhjelp	69	72	65	51,2	51,6	48,1
Sosialhjelpsmottakere	477	534	434	357	225	314
Andelen sosialhjelpsmottakere i forhold til innbyggere	3,5	3,9	3,1	2,7	2,4	2,6
Andelen sosialhjelpsmottakere i forhold til innbyggere i alderen 20-66 år	5,7	6,4	5,2	4,4	4,1	4,2
Andelen sosialhjelpsmottakere i alderen 20-66 år, av innbyggerne 20-66 år	5,4	6	4,9	4,2	3,8	4
Brutto driftsutgifter pr. sosialhjelpsmottaker, i kr	52 249	53 545	55 929	83 149	78 904	99 468
Brutto driftsutgifter til økonomisk sosialhjelp pr. mottaker	36 088	37 174	36 401	41 001	36 842	43 886
Korrigerte driftsutgifter til sosialtjenesten pr. mottaker	14 671	14 605	17 855	32 829	34 876	45 451
Gjennomsnittlig utbetaling pr. stønadsmåned	4 977	5 105	5 422	..	..	..
Gjennomsnittlig stønadslengde mottakere 18-24 år	6,2	5,5	5,1	..	..	..
Gjennomsnittlig stønadslengde mottakere 25-66 år	7	7,2	6,8	..	..	..
Sosialhjelpsmottakere med stønad i 6 måneder eller mer	266	285	221	130	72	112
Andel mottakere med sosialhjelp som hovedinntektskilde	30,8	33,9	34,1	47,9	44,7	48,1

Som tabellen viser har utgifter til økonomisk sosialhjelp gått betydelig ned, og er betydelig lavere enn landsgjennomsnittet. Flere brukere har fått oppfølging enn tidligere, og bidratt til «rett ytelse til rett tid». Dette har bidratt til 100 færre sosialhjelpsmottakere enn i 2014. Modum skiller seg negativt ut på stønadslengden, men har en positiv utvikling i forhold til 2014.

Det ble i 2015 søkt og innvilget tilskudd til et årsverk til arbeidet mot barnefattigdom. En person er tilsatt til å jobbe på individ og systemnivå. Arbeidet med et utstyrslager ble påbegynt. Det ble også søkt og innvilget prosjektmidler videre til et årsverk for «Tidlig innsats – god forebygging» på kommunalt rusområde.

Antall personer med frivillig forvaltning er halvert, da denne ordningen ikke fungerer etter hensikten. Noen av disse brukerne klarer nå å håndtere økonomien selv, andre har fått verge. Målet med denne ordningen fremover er å gi tidsbegrenset bistand en periode, inntil bruker kan håndtere dette selv.

Etter en omorganisering har NAV satset mer på utsatte grupper, og spesielt ungdom. Dette har gitt gode resultater, og nesten en halvering av antall ungdommer med økonomisk sosialhjelp gjennom 2015. Ungdomsteamet har nå utvidet fokusområde til de mellom 18-29 år.



### Flyktingtjenesten

Kommunestyret vedtok i sak 83/14 å bosette 27 flyktninger, inklusive familiegjenforeninger, i 2015. I løpet av våren og sommeren endret flyktingsituasjonen seg. Innvandringen til Europa og Norge økte voldsomt. I mai 2015 sendte både Imdi og BLD (Barne-, likestillings- og inkluderingsdepartementet) en tilleggsanmodning om å øke vedtatt bosetting, og i sak 46/15 ble det vedtatt at det til sammen skulle bosettes 40 flyktninger i 2015. Flyktingene kommer fra Eritrea, Somalia og Syria. Pr. 31.12.2015 deltok 32 personer i introduksjonsprogrammet. Modum har få arbeidsplasser der flyktninger uten fagkompetanse kan få arbeid. Det er i perioder vanskelig å skaffe boliger, og det er vanskelig å få barnehageplasser i nærmiljøet. Dette medfører store taxi-utgifter til barnehagekjøring.

### Midt-Buskerud barneverntjeneste

Kostra nøkkeltall	Modum 2013	Modum 2014	Modum 2015	Buskerud	Gruppe 10	Landet
Netto dr.utg.pr.innb. 0-17 år	10 337	11 477	11 344	9 384	9 196	8 363
Netto dr.utg. pr. barneverns klient	99 761	112 389	112 049	..	..	110 860
Andel 0-17 år med undersøkelse	6,3	5,6	5,0	..	..	4,5
Andel 0-17 år med barnevernstiltak	6,2	6,7	7,1	..	..	4,8
Brutto dr. utg.						
- barnevernstjeneste pr.reg. barn	36 924	35 965	35 607	..	..	44 745
-barneverntiltak i familie pr barn	27 957	32 257	27 965	..	..	33 933
-barneverntiltak utenf. familie pr barn	407 975	404 723	361 140	..	..	369 340

Som tabellen viser har utgiftene til barnevernstiltak både i og utenfor familien blitt redusert i 2015. Utgiftene i Modum ligger under landsgjennomsnittet.

Tjenesten er delt i tre team; Melding og undersøkelse, hjelpe – og omsorgstiltak og familieteam. Barnevernvakt, som ble etablert i 2014, måtte midlertidig stenge i april 2015 på grunn av bemanningsproblemer. Fylkesmannen gjennomførte våren 2015 landsomfattende tilsyn, hvor det i vår tjeneste ble gitt ett avvik som omhandlet henleggelse av meldinger. Sommeren 2015 ble det gjennomført brukerundersøkelse i tjenesten med i all hovedsak gode resultater og snitt litt over landsgjennomsnittet på brukertilfredshet.

Følgende tabell viser saksutviklingen for årene 2008- 2015:

MODUM KOMMUNE	2008	2009	2010	2011	2012	2013	2014	2015
Antall meldinger	102	109	150	191	203	214	186	153
Antall avsluttede undersøkelser	77	91	75	122	149	137	130	124
Barn med hjelpetiltak	58	65	81	86	103	99	115	114
Av disse; barn plassert frivillig utenfor hjemmet	9	9	6	7	3	10	10	10
Barn under omsorg/ plassert utenfor hjemmet (inkl. akuttvedtak)	9	11	17	30	38	44	47	47
Antall barn i tiltak totalt	68	76	98	116	141	153	162	161
Prosentandel fristoversittelser i undersøkelsessak	4,2%	13,6%	5,4%	2,5%	15,6%	10,3% (MB)	17,9% (MB)	20,4% (MB)
Antall saker per besatte stilling	-----	-----	29,2	28,6	31,9	32,3(MB)	21,2(MB)	22,2 (MB)

Det er en økning i antall saker for hver besatt stilling. Antall bekymringsmeldinger har en nedgang i 2015, på samme tid holder antall undersøkelser og antall barn i tiltak seg stabilt. Redusert kapasitet i 2015 medførte brudd på tidsfrister og avvik på lovpålagte oppgaver.

### Pleie- og omsorgstjenester

<i>Kostra nøkkeltall</i>	<i>Modum 2013</i>	<i>Modum 2014</i>	<i>Modum 2015</i>	<i>Buskerud</i>	<i>Gruppe 10</i>	<i>Landet</i>
Netto dr.utg.pr.innb. 80 år +	321 478	355 481	362 682	350 304	366 551	377 893
Andel av innb. 80+, institusjon	10,7	10,4	10,3	10,7	11,6	13,4
Korr brutto dr.utg.pr.hjemmetj.bruger	242 983	272 346	282 916	219 649	268 285	236 225
Korr brutto dr.utg.pr.plass i institusjon	957 429	1 099 600	1 080 260	962 123	944 015	1 034 542

Tabellen viser at Modum ligger relativt høyt når det gjelder korrigerede brutto driftsutgifter både i hjemmetjenesten og i institusjon. Utgiftene i institusjon har gått noe ned fra 2014 til 2015.

### Bemanningsentralen

Alle avdelinger i helse- og omsorgssektoren er nå en del av Bemanningssentralen.

Alle avdelinger bruker Visma ressursstyring og «digital vaktbok» aktivt.

Bemanningsentralen har nå 6,4 årsverk med ulik kompetanse. 5,4 årsverk finansieres av vikarmidler, og ligger ikke inne i organisasjonskartet. Dette gjør at fravær i høyere grad dekkes med fagpersoner uten bruk av overtid.

Tilstrekkelig med fagpersoner på vakt i helg og på natt er fortsatt en utfordring.

### **Tun Geithus**

På slutten av 2015 var det oppstart av en forsterket enhet med 6 leiligheter for personer med psykiske helseproblemer i underetasjen på Geithus bo- og dagsenter. Det har blitt overført beboere fra Geithusberga bofelleskap som hadde behov for en tettere oppfølging. Denne endringen har medført at Geithus bo- og dagsenter ble tilført 4 årsverk. Antall pasienter har ikke økt.

### **Hverdagsmestringsteam og Geithusberga**

Hverdagsrehabiliteringsteamet og psykisk helseteam ble i desember 2014 slått sammen. I løpet av sommeren og høsten 2015 ble det jobbet med å forene to ulike kulturer, samtidig

som teamet jobbet ut mot brukerne av tjenesten. Teamet kaller seg Mestringsteam og jobber med hverdagsmestring. Det tas utgangspunkt i brukerens daglige utfordringer.

Mestringsteamet har igangsatt flere lavterskeltilbud; som gåtur/treningstur en gang i uka og yoga-time på Gym 2000. Dette er gruppebaserte tilbud som gjør at brukerne kommer seg ut, trener, er sosiale og kommer i kontakt med et «friskt» tilbud. Det er også igangsatt kurs for grupper i samarbeid med fritidsgården på Modum Bad og IMR kurs. IMR (Illness Management Recovery) er en metode for strukturert og individualisert mestring av alvorlig psykiske lidelser som går over 40 uker. Det er to av våre ansatte som er sertifisert for å kunne holde dette kurset.

I desember ble Geithusberga bofellesskap lagt inn under Mestringsteamet. Dette etter en prosess hvor det har blitt sett på behovet for bemanning i forhold til brukernes behov. Det er lavere bemanning på dag og kveld, og det er ikke nattevakt i bofellesskapet. Hjemmetjenesten gir eventuelle tilsyn eller behov for bistand på nettene.

Tidligere «Katfos» har nå lokaler på Geithusberga der de disponerer en leilighet og fellesarealer. Dette er i påvente av nytt bygg ved siden av Geithusberga.

### **Tun Vikersund**

Høsten 2015 har blitt brukt til planlegging av overtakelse av Hovdeveien bofellesskap (avd. G) fra Tun funksjonshemmede. På avdeling G skal det nå være beboere som bare trenger litt hjelp. Avdeling F vil igjen bli en avdeling med beboere som trenger endel hjelp, slik den var i utgangspunktet.

### **Tun rehabilitering Frydenberg**

På Frydenberg har det i 2015 totalt vært 211 innleggelse (179 rehabiliteringsopphold og 32 observasjonsopphold). Av disse har 62,2 prosent blitt skrevet ut til egen bolig. Det har vært 27 sykehusinnleggelse (10 innleggelse /17 reinnleggelse) i løpet av året. Gjennomsnittlig liggetid var 21,5 døgn og gjennomsnittsalder i 2015 var 80,3 år.

Frydenberg kafe har økt hyppighet fra annenhver onsdag til hver onsdag. Dette etter ønske og behov fra brukere av tilbudet og økt interesse fra flere. Tilbudet har vært godt besøkt, cirka 10 brukere hver gang.

Helsesamtaler/kartleggingssamtaler for 75-åringer samt årlige oppfølgingssamtaler for 2011, 2012 og 2013 er gjennomført.

### **Tun Modumheimen**

Virksomheten ble tilført 4 mill. kr i løpet av året, hvorav 1,5 mill. kr var knyttet til forlenget drift av Åmot bofellesskap og 1-2 til ekstra plasser i en tidsperiode.

For å forberede innflytting i nytt sykehjem i 2017/2018 har virksomheten, i samarbeide med NAV, gjennomført prosjektet «Endringskompetanse». Hovedfokus har vært økonomi, journalføring, diagnoseverktøyet ALERT og tiltaksplaner.

Rullatormila og Pub-kveldene har vært populære, men også de tradisjonelle underholdningskveldene har hatt svært godt besøk gjennom året. Det er innledet et samarbeid med Rosthaug VGS, som gjennom tiltaket «Livsglede for eldre» bidrar til forskjellige tiltak som beboerne har stor glede av.

### **Tun funksjonshemmede**

Fellesprosjektet «Vi samler tunet» ble avsluttet høsten 2015. Alle faste ansatte har vært involvert i 7 samlinger. Formålet har vært å styrke samarbeid på tvers, kompetanseheving og miljørettet arbeid under visjonen MUST (Mestring – Utvikling – Samarbeid – Trygghet).

### Brukerstyrt personlig assistanse (BPA)

Rettighetsfesting av BPA ble innført fra 01.01.15. For Modum har ikke dette medført noen endringer i antall og innhold. Modum er tilknyttet Vestregion-samarbeid (15 kommuner) som har jevnlig møter rundt praktiske og juridiske spørsmål om tjenesten. Nytt anbud for tjenesten er blitt utarbeidet i 2015, vesentlig av Asker/Bærum/Lier.

### Badeveien A,B og C

Ny turnus startet 21.09.15 grunnet endringsprosess i forbindelse med utskifting av brukere. Turnus for A og C er slått sammen for å kunne benytte ansatte fleksibelt i begge boliger.

### Skolegata bofellesskap

Skolegata overtok Skolegata 13 (tidligere treningsboliger), 4 leiligheter, i oktober. Det er gjennomført 6 flyttinger innenfor Skolegata bofellesskap og 2 ut av Skolegata. Det gjenstår 2 flyttinger grunnet ombygning av eksisterende leiligheter.

Aktivitetssentret, som siden 2014 hadde vært lokalisert til Skolegata, er nå inkludert i driften av Skolegata og driftes med 2 årsverk.

### Vikersund arbeidssenter til Modum arbeidssenter.

Arbeidssenteret flyttet til nye lokaler på Modum Industri i februar 2015. Arbeidssenteret samarbeider med Rosthaug, ASVO, Frydenberg og PU-boligene i kommunen.

### Stadionveien bofellesskap/Ambulerende tjenester.

Stadionveien bofellesskap og ambulerende tjenester fikk felles leder fra 5. januar 2015. Ambulerende tjenester flyttet basen sin fra treningsboligene i Skolegata. Boligen har 8 leiligheter, det er etablert kontorer i en av disse. Endringsprosessen har styrket arbeidsmiljøet og ansatte har fått flere nye arbeidsoppgaver.

### Hovdeveien bofellesskap

Hovdeveien bofellesskap ble avviklet høsten/vinter 2015, Vikersund bo- og dagsenter har tatt over videre drift.

### **Hjemmetjenesten (Sør/Nord)**

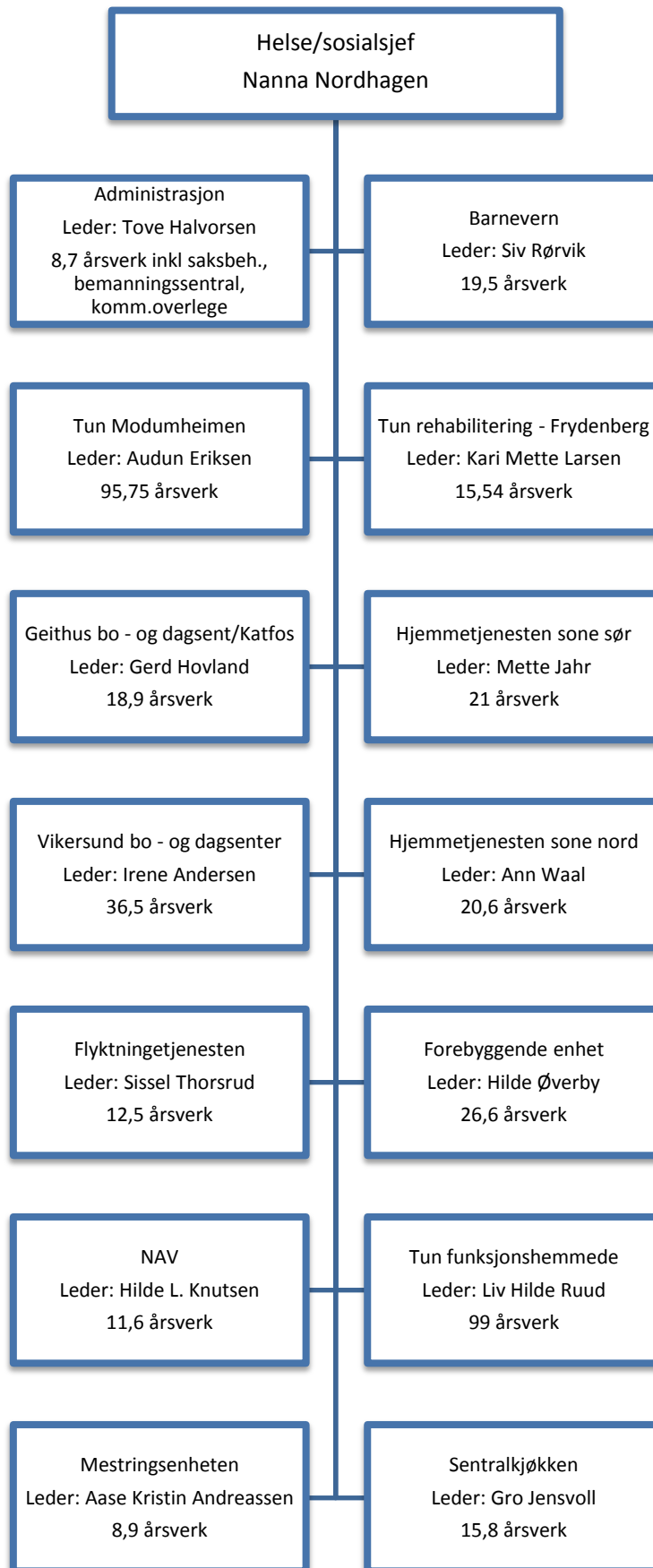
Hjemmetjenestens mål er å gi pasient og bruker mulighet til å bo i eget hjem så lenge det er ønskelig, mulig og forsvarlig. Pasientens og brukerens opplevelse av livskvalitet står sentralt, i tillegg til faglig vurdering.

Det har vært gjennomgang av turnusene i begge hjemmetjenestedistrikter med økt fokus på faglig forsvarlighet og en bedre forutsigbarhet på kveldsvakter. Nytt i turnusen er at kveldsvakten er styrket på bekostning av dagvakt for å øke fagligheten på kveldstid. Nord satte i drift ny turnus i september, mens sør er ikke klar før i februar 2016.

Det er fortsatt noe sårbarhet i forhold til helgevaktene, som har en lavere bemanning.

Hverdagsmestring er nå en del av filosofien hjemmetjenestene jobber etter. Det samarbeides tett med mestringsenheten med å legge til rette for den enkeltes behov og trening i hverdagens daglige aktiviteter og rehabilitering. Dette innebærer et økt behov for hjelpemidler.

HELSE OG SOSIALETATEN  
413 budsjetterte årsverk pr 31.12.15



## 7 KULTURSEKTOR

### Mål for kultursektoren

**Oppnå økt besøk på alle virksomheter innenfor kultursektorens ansvarsområder.**

*Måleindikator: Øke antall besøkende/betalende til 270 000 personer.*

*Måloppnåelse: 272 739 besøkende på sektorens tilbud.*

**Modum bibliotek skal videreutvikle felles bibliotekstjeneste i regionen.**

*Målindikator: Gi nye tilbud og øke antall utlån/besøk på bibliotekene i regionen.*

*Måloppnåelse: Modum har hatt økning i utlån og besøk i Vikersund, mens det er nedgang i Åmot. For samarbeidende bibliotek er det økning i besøk og utlån i Krødsherad, økt besøk i Eggedal og en liten nedgang i både besøk og utlån i Prestfoss.*

**Kulturskolen skal være en tydelig og aktiv samarbeidspartner for kommunens korps, grunnskoler og andre frivillige organisasjoner i kommunen.**

*Målindikator: Det etableres møteplasser for planlegging, evaluering og utveksling av ideer. Strategiplan for «Den kulturelle skolesekk» revideres.*

*Måloppnåelse: Strategiplan for «Den kulturelle skolesekken» er revidert. Samarbeid om undervisning og dirigering av skolekorps er videreført. Det søkes om midler til prosjektet «Korps i skolen».*

### Økonomi

	Regnskap	Budsjett	Avvik	Regnskap
	(beløp i 1000 kr)	2015		2015
100 Politisk styring	96	97	1	83
120 Administrasjon	5 759	5 752	-7	5 879
121 Forvaltningsutg. i eiendomsforv.	4	0	-4	23
173 Premiefond	-869	-869	0	-426
202 Grunnskole	-184	-3	181	-55
231 Aktivitetstilbud barn og unge	2 377	2 443	66	2 517
232 Forebygging	0	0	0	2
234 Aktivisering eldre og funksjonshem	425	420	-5	425
370 Bibliotek	2 899	2 937	38	3 253
373 Kino	63	371	308	301
375 Museer	1 973	1 973	0	1 845
377 Kunstformidling	70	70	0	20
380 Idrett	4 410	4 670	260	3 233
381 Kommunale idrettsbygg	2 507	2 497	-10	2 489
383 Musikk- og kulturskole	3 885	3 768	-117	3 803
385 Andre kulturaktiviteter	4 797	4 221	-576	5 237
386 Kommunale kulturbygg	397	349	-48	419
<b>SUM KULTUR</b>	<b>28 609</b>	<b>28 697</b>	<b>88</b>	<b>29 048</b>



Resultatet for kultursektoren er tilnærmet i henhold til budsjett. Største merforbruk er knyttet til Kulturskole og Andre kulturaktiviteter.

Kulturskolen har hatt mindre inntekter enn beregnet knyttet til undervisning i dans. Utgifter til kunstnerisk utsmykning av nybygg ble belastet kulturskolens budsjett.

Besparelse på den kulturelle skolesekken (grunnskole) må sees i sammenheng med merforbruk på andre kulturaktiviteter. I tillegg er det bevilget mer tilskudd til korps enn budsjettet, blant annet tilskudd til 17. mai. Det er også betalt ut tilskudd til forsamlingslokaler og grendehus som er bevilget i 2014. Det er 160 000 kroner i ekstra lønnsutgifter knyttet til kommunedelplan, opplevelseskortet og den kulturelle skolesekken.

Resultatet for Kino og Idrett er vesentlig bedre enn budsjettet. Modum kulturhus/kino har noe lavere lønnsutgift, og i tillegg høyere billettsalg enn budsjettet. Resultatet samlet er 400 000 kr bedre enn budsjett. Furumo svømmehall har høyere inntekter enn budsjettet og har et resultat på 100 000 kr bedre enn budsjett.

### Inkluderende arbeidsliv

Sektoren har et lavt sykefravær. I 2015 var sykefraværet på 4,1 prosent, i 2014 var det på 4,7 prosent. Det iverksettes tiltak der det er behov ved sykefravær.

<i>Kostra nøkkeltall</i>	<i>Modum 2013</i>	<i>Modum 2014</i>	<i>Modum 2015</i>	<i>Buskerud</i>	<i>Gruppe 10</i>	<i>Landet</i>
<b>Netto dr.utg pr innb for kultursektoren (kr)</b>	<b>1 835</b>	<b>2 016</b>	<b>2 034</b>	<b>1 888</b>	<b>1 517</b>	<b>2 023</b>
<i>Andel i % til:</i>						
Aktivitetstilbud barn og unge (F231)	8,7	9,1	8,5	6,7	5,1	9,4
Bibliotek (F370)	13,9	12,8	12,0	15,2	16,7	13,1
Kino (F373)	1,7	2,3	2,2	0,9	1,1	0,4
Museer (F375)	7,2	6,7	7,0	2,8	2,7	3,7
Kunstformidling (F377)	0,3	0,1	0,2	1,7	1,2	4,5
Idrett (F380)	19,2	18,4	18,4	13,3	11,5	8,9
Kommunale idrettsbygg og idrettsanlegg (F381)	9,4	9,9	11,9	19,4	15,1	22,1
Musikk – og kulturskoler (F383)	14,9	14,7	15,2	12,2	19,7	12,9
Andre kulturaktiviteter (F385)	17,6	19,2	20,1	13,2	17,1	13,3
Kommunale kulturbygg (F386)	7,2	6,9	4,4	14,8	9,8	11,6

Kostra-tallene viser at kommunen viderefører satsingen på kultur. Fordelingen av utgiftene viser at kommunen satser bredt og fordeler midler direkte eller via tiltak til lag/foreninger i stedet for å drifte anlegg/bygg. Det er på idrett og museer kommunen skiller seg mest fra andre kommuner med høyere netto driftsutgifter. Årsaken er høye tilskudd til idrett og museer. Kommunen har lavere driftsutgifter på bibliotek og kommunale kulturbygg.

<b>Bruksstatistikk 2015 - Kulturetatens driftsansvar i Modum</b>				
<b>Tilbud</b>	<b>Ant. dager åpent</b>	<b>Ant. uker åpent</b>	<b>Ant reg. besøk/ publikum</b>	<b>Grunnlag for tall</b>
Kulturelle spaserstokken			500	Telte deltakere
Kulturelle skolesekk - egen produksjon			1 523	Journalført besøksstatistikk
Kulturelle skolesekk - ekstern produksjon			3 157	Journalført besøksstatistikk
Ungdomshuset	64	32	5 525	Journalført besøksstatistikk
Utekontakten		32	1 440	3 kvelder pr uke, 15 i snitt
Modum Bibliotek	250	50	25 807	Statistikk fra Buskerud Fylkeskommune
Modum Kino	120	48	9 283	Registrert billettsalg
Moddum Kulturhus	330	48	16 862	Registrert besøk på arrangement
Modumhallen	252	38	78 000	Reg. deltakere på skole/trening/kamper
Furumo svømmehall	252	40	79 302	Registrert billettsalg
Rockeverksted	76	38	950	25 brukere pr uke
Kulturskolen	190	38	8 740	230 elever innmeldt i musikkolen
Skolerom lag/foreninger	170	38	41 650	7 skoler, 35 brukere pr dag, 170 dager
<b>Sum 2015 totalt</b>			<b>272 739</b>	
<b>Sum 2015 pr dag (365 dager)</b>			<b>747</b>	

Resultater for 2014 var 240 000 registrerte brukere/besøk. Fra 2014 har besøket økt med 32 739. Årsak til oppgangen er at det talt med alle brukere på dagtid i Modumhallen. Dette ble ikke gjort i 2014.

### **Administrasjon**

Servicetorget ble flyttet til sentraladministrasjonen 1. november 2015. Regnskapet for hele året er ført under kultursektoren.

### **Grunnskole**

#### Den kulturelle skolesekken

En ny handlingsplan for Den kulturelle skolesekken (DKS) ble vedtatt av hovedutvalget for kultur i februar 2015.

Selfi Modum – kunstprosjekt for ungdommer, ble innført som nytt tilbud i DKS høsten 2015. Tilbudet kjøres i samarbeid mellom ungdomsskolelærere og elever i kunst og håndverk i 8.klasse, Modum Blaafarveværk og DKS i Modum.

### **Aktivitetstilskudd barn/ungdom**

#### Fellestiltak barn/ungdom

Sommergøy, kommunens ferietilbud til barn 7-13 år, ble arrangert over 2 uker. 80 barn deltok. Ungdommens kulturmonstring ble avlyst på grunn av for få påmeldte.

Tiltaket med opplevelseskort er videreført i 2015. Det ble gjort avtale med 10 institusjoner/aktiviteter om gratis tilbud for kortinnehavere.

Kommunen deler ut 30 kort i året.

### Ungdomshus SMU

Totalt har det vært 5 525 besøkende på ungdomshuset i 2015. Klubbkveldene mandag, onsdag og fredag hadde et gjennomsnittlig besøk på 49 ungdommer pr kveld. Dette er 3 mer enn i 2014. Fredag er kvelden med høyest besøkstall.

Utekontakten organiserer fysisk aktivitet i gymsalen på ungdomshuset på mandag, og Frisklivssentralen onsdager og fredager.

Rockeverkstedet har cirka 25 brukere.

### **Andre kulturaktiviteter**

Kommunestyret vedtok i sak 39/15 - Innsparingstiltak 2015, at tilsyn på skoler i forbindelse med bruk på kveldstid skulle gjøres dugnadsbasert. Kun halvparten av tilgjengelig tid ble gjort på dugnad. Tilskudd til drift av lag og foreninger for voksne ble i samme sak vedtatt avviklet.

Modum kommunes kulturpris for 2015 ble tildelt Runar Wam.

Aktiviteten "Månedens poster" ble videreført i samarbeid med Modum O-lag. Hele 160 deltakere sendte inn deltakerkortet etter endt sesong. Dette er ny rekord.

### Frivilligsentralen

Daglig leder er ansatt i 100 prosent stilling i 2015. Frivilligsentralen har i 2015 hatt ekstra fokus på egne aktiviteter.

Kommunestyret vedtok i juni 2015 utredning av driftsmodell for Frivilligsentralen.

### **Bibliotek**

2015 var det andre året med felles ledelse av bibliotekene i Modum, Sigdal og Krødsherad. Utlån for biblioteket i Modum var på 53 334 enheter. Dette er en økning på 1 243 enheter i forhold til 2014. Økningen i utlån og besøk i Vikersund kommer i all hovedsak som et resultat av arrangementet «Sommerles» for barneskolebarn, og at lånere som tidligere har brukt Åmot filial foretrekker hovedbiblioteket i Vikersund.

Websøket ble benyttet av 4 080 brukere. 221 e-bøker ble lånt. E-bok er tatt i bruk i alle kommunene.

Det har vært 2 eksterne utstillinger og 6 debatter i Vikersund bibliotek.

### **Kino**

For 2015 endte besøket på 9 283 besøkende (i 2014 10 535 besøkende). Målsetting var 10 000 besøkende. 71 filmtitler ble presentert i 2015, av dette 8 norske titler. «Bølgen» ble beste film, etterfulgt av «Solan & Ludvig-Herfra til Flåklypa» og «Doktor Proktors tidsbadekar». Alle de tre mest besøkte filmene var norske produksjoner.

## **Idrett og kommunale idrettsbygg**

### Idrett generelt

Planprogram for kommunedelplanen for idrett og fysisk aktivitet ble lagt ut til høring i desember. 17 søknader om spillemidler ble prioritert av kommunen. 4 av søknadene ble innvilget spillemidler.

### Furumo svømmehall

I 2015 var det totalt 79 302 besøkende i Furumo svømmehall, 253 flere enn i 2014. Svømmehallen hadde åpent 347 dager, like mange som året før. Billettprisene ble vedtatt økt i løpet av året, men ligger fortsatt på et nivå som er 15 – 30 prosent lavere enn i sammenlignbare badeanlegg.

Det samarbeides godt med kommunale etater/avdelinger og Modum svømmeklubb (MSK) om bruk av anlegget. I 2015 arrangerte MSK to svømmestevner.

Gjennom året er det avholdt et bredt utvalg aktiviteter og kurs, med god deltakelse. Tekniske utfordringer i fjernvarmeanlegget til Geithus IL, gjorde at de i lange perioder ikke kunne levere varme. Dette har gitt høyere strømforbruk enn normalt, og tilsvarende nedgang i forbruk av fjernvarme.

### Modumhallen

Modumhallen og leie av Flying Team hallen, gir lag og klubber gode muligheter til å trene innendørs. Sammen med kapasiteten i fotballhallen (i drift fra januar 2015) i hoppenteret, dekker hallene i hovedsak innmeldt treningsbehov. Hallene er fullt utnyttet på kveldstid alle ukedager og helger. Det er i tillegg arrangert cup for fotball og håndball, samt loppemarkeder.

## **Musikk- og kulturskole**

I 2015 fikk 230 elever pr uke undervisning i kulturskolen. Det er en nedgang fra 2014 på 6 elever. Semesteravslutninger vår og høst ble arrangert med deltakelse av alle skolens elever. I tillegg ble det våren 2015 gjennomført jubileumsforestillinger for kulturskolens 30-årsjubileum.

Kulturskolen flyttet i august 2015 inn i nye lokaler i tilknytning til Modum kulturhus. Driften av kulturskolen er fortsatt desentralisert med undervisning i alle kommunens barneskoler og i Åmot kirke, i tillegg til nye lokaler i Vikersund.

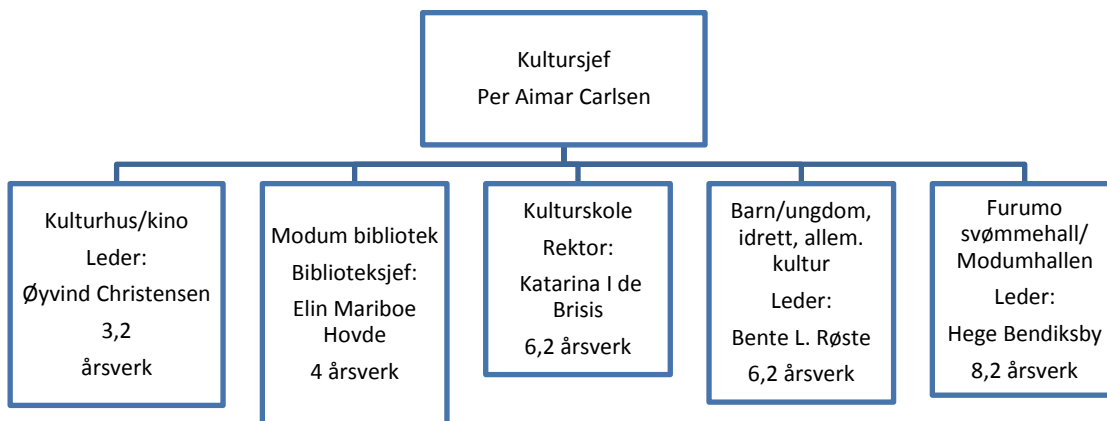
Kulturskolens elever har bidratt med musikkinnslag ved institusjoner og arrangementer. Kulturskolen selger dirigenttjenester til to av kommunenes tre skolekorps og lærertjenester til alle kommunens skolekorps. Ved utgangen av 2015 var alle dansefag på ny i gang som undervisningstilbud i kulturskolen.

## Modum kulturhus

Det var det 56 arrangementer med billettsalg. Totalt ble det solgt 7 477 billetter. Riksteatret hadde 6 forestillinger med et samlet besøk på 719 personer. Arrangementer som bør nevnes er The Amazing Wannabees sin Christmastime med 6 forestillinger, Elvis tribute med lokale artister, Showkidz med lokale barn og utsolgte hus på Jonas Fjeld, Wenche Myhre og Ingrid Bjørnov.

«Villmarkskveld fra Holleia», med premiere på Arne Nævra og Arnt Bergets to filmer, var også utsolgt.

### KULTURSEKTOR 28,8 budsjetterte årsverk pr 31.12.2015



## 8 TEKNISK SEKTOR

### Mål for teknisk sektor

**Entreprenører og husbyggere skal møte en imøtekommende og høyt kvalifisert byggesaksavdeling som håndterer forvaltningssaker effektivt.**

*Måleindikator: Alle saksbehandlingsfrister skal holdes i tråd med fristene i saksbehandlingsforskriften.*

*Måloppnåelse: Byggesaksavdelingen har i en 6 måneders periode overholdt lovpålagte saksbehandlingsfrister.*

**Modum kommune skal ha et bredt tilbud av byggeklare tomter for salg.**

*Måleindikator: Tomter i Melumenga legges ut for salg i 2015.*

*Måloppnåelse: I Melumenga ble 14 av 20 eneboligtomter solgt, i tillegg til tomt til terrasseblokk.*

**Effektivisere og kvalitetssikre drift av kommunale bygg**

*Måleindikator: Utarbeide strategier og verktøy for resultatmåling av kommunale formålsbygg.*

*Måloppnåelse: Avvikshåndtering og systematisering av arbeidsoppdrag via Facilit genererer resultatmåling.*

### Økonomi

	Regnskap 2015	Budsjett 2015	Avvik	Regnskap 2014
(beløp i 1000 kr)				
100 Politisk styring	178	356	178	192
120 Administrasjon	1 149	1 113	-36	1 329
121 Forvaltningsutgifter eiendom	143	141	-2	133
130 Administrasjonslokaler	2 425	2 599	174	2 401
173 Premiefond	-2 128	-2 128	0	-1 047
190 Interne serviceenheter	15 441	15 035	-406	15 699
301 Plansaksbehandling	1 022	1 422	400	1 107
302 Byggesaksbehandling og seksjonering	-318	356	674	42
303 Kart og oppmåling	375	575	200	739
320 Kommunal næringsvirksomhet	-107	0	107	-6
329 Landbruksforvaltning	2 070	2 128	58	2 254
332 Kommunale veier	6 964	7 227	263	7 958
338 Forebygging av branner og andre ulykker	-502	-377	125	-86
339 Beredskap mot brann og andre ulykker	6 690	6 834	144	7 153
340 Produksjon av vann	1 012	1 333	321	1 157
345 Distribusjon av vann	-7 868	-7 652	216	-6 737
350 Avløpsrensing	4 565	4 591	26	4 481
353 Avløpsnett/innsamling av avløpsvann	-17 690	-17 429	261	-14 207
355 Innsaml. og gjenvinning av husholdn.avfall	1	58	57	-72
360 Naturforvaltning og friluftsliv	56	24	-32	-10
393 Kirkegårder, gravlunder og krematorier	1 440	1 481	41	1 299
<b>SUM TEKNISK SEKTOR</b>	<b>14 917</b>	<b>17 687</b>	<b>2 770</b>	<b>23 779</b>

Teknisk sektor har et samlet mindreforbruk på 2 770 000 kroner. Lønn og sosiale kostnader, korrigert for refusjon sykepengar, har et mindreforbruk på 1 288 000 kr. Overskudd i selvkostregnskapet for vann betinger avsetning til bundet selvkostfond med 346 000 kr.

Politisk styring har et mindreforbruk knyttet til godtgjøring til folkevalgte.

Administrasjonslokaler har et mindreforbruk på kjøp av varer og tjenester til egenproduksjon.

(beløp i 1000 kr)	Regnskap 2015	Budsjett 2015	Avvik	Regnskap 2014
1900 Renhold	268	14	-254	2 109
1901 Teknisk sentral	1 623	1 567	-56	1 649
1902 Verksted	990	1 071	81	945
1903 Parkvesen	4 550	4 569	19	4 146
1904 Bygningsvedlikehold	8 010	7 814	-196	6 850
<b>SUM funksjon 190</b>	<b>15 441</b>	<b>15 035</b>	<b>-406</b>	<b>15 699</b>

Renhold har hatt store budsjettkutt i 2015, og har ved utgangen av året et merforbruk knyttet til lønnskostnader. Bygningsvedlikehold har et merforbruk som skyldes mindreinntekter fra Modum Boligeiendom KF og fordelte utgifter til investeringsprosjekt.

Plansaksbehandling har et mindreforbruk knyttet til lønn i tillegg til merinntekter.

Byggesaksbehandling og seksjonering hadde økte salgsinntekter, men også merkostnader til kjøp av konsulenttenester for ekstern byggesaksbehandling.

Det er også høyere inntekter enn budsjett innen kart og oppmåling.

Kommunale veier har et samlet mindreforbruk knyttet til lønn og sosiale kostnader samt merinntekter. Kjøp av varer og tjenester har et merforbruk på 450 000 kr.

Forebygging av branner og andre ulykker har et mindreforbruk knyttet til lønnsutgifter, samt kjøp av varer og tjenester i egenproduksjonen.

Beredskap mot brann og andre ulykker har et mindreforbruk knyttet til utgifter til kjøp av varer og tjenester i egenproduksjon.

Produksjon vann har et mindreforbruk knyttet til utgifter til kjøp av varer og tjenester i egenproduksjon.

Distribusjon av vann har et samlet mindreforbruk knyttet til lønn og utgifter til kjøp av varer og tjenester i egenproduksjon. Salgsinntektene hadde en svikt på 541 000 kr i forhold til budsjett.

Avløpsnett, innsamling av avløpsvann, har et samlet mindreforbruk på utgifter til kjøp av varer og tjenester i egenproduksjon. Salgsinntektene hadde en inntektssvikt på 388 000 kr i forhold til budsjett.

### Inkluderende arbeidsliv

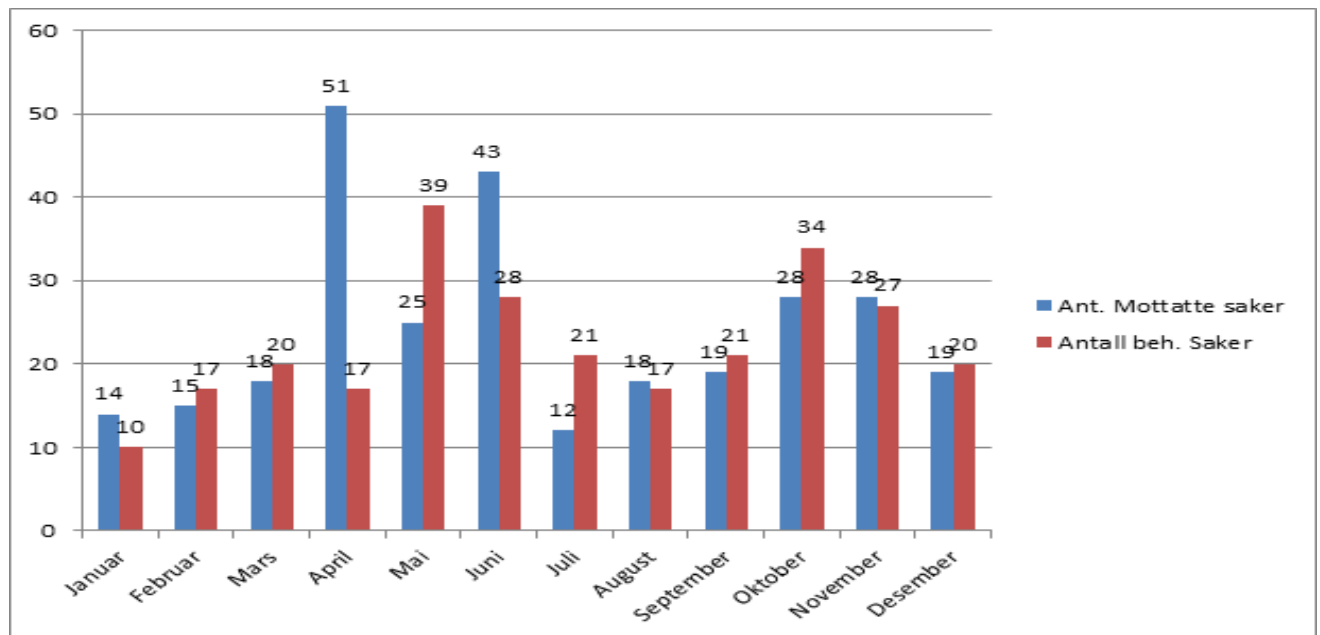
Sykefraværet for 2015 var på 7,1 prosent, som er 1,2 prosentpoeng lavere enn i 2014. Det avholdes oppfølgingsmøter for å finne tilretteleggingstiltak for sykemeldte. Innføring av funksjonsvurdering har ført til et tettere samarbeid med leger i kommunen. Vurderingen gir arbeidsgiver større påvirkning vedrørende sykemeldingsgrad.

Renholdsavdelingen ble tildelt Arbeidsmiljøprisen for 2015. Avdelingen har redusert sykefraværet med 3,8 prosent i forhold til 2014.

### Forvaltning

Det ble mottatt 290 byggesaker i 2015, mot 312 i 2014. I perioden fra juni måned til november var det avvik knyttet til lovpålagt saksbehandlingstid. Diagrammet under viser fordelingen av mottatte og behandlede saker. Det er en markant topp av byggesøknader fra april til juni. Den overgikk kommunens saksbehandlingskapasitet.

For 2016 skal det settes inn tidligere tiltak med innleie av ekstern saksbehandlingskapasitet fra april for å holde saksbehandlingsfristene.



Reguleringsplaner for Vikersund sentrum nord og Vikersund Kurbad ble vedtatt i 2015.

Reguleringsplanen for ny gangvei langs Badeveien og ny avkjøringsrampe til riksvei 35 har stoppet opp etter 1. gangs behandling. Statens vegvesen har innsigelser til tilknytningen til planlagt rundkjøring. Det utredes en ny avkjøringsrampe med planskilt løsning.

Det er arbeidet videre med reguleringsplanen for gang- og sykkelvei langs Haugerudsletta. Arkeologiske undersøkelser er utført.

Innen kart- og oppmåling er det i løpet av året utført 80 kartforretninger. Av disse er halvparten nye eiendommer, primært nye boligeiendommer.

14 landbrukseiendommer har fått innvilget konsesjon. Kommunen hadde 213 kvalifiserte søkere til produksjonstilskudd i jordbruket, og 72 av disse fikk også innvilget tilskudd til



forurensningsbegrensende tiltak. 15 eiendommer fikk tilskudd til kulturlandskapstiltak, mens 9 eiendommer fikk støtte til nybygg eller ombygging av driftsbygninger.

### **Forebygging av branner og andre ulykker - beredskap mot branner og andre ulykker**

I 2015 har Modum brannvesen hatt 134 utrykninger. Av disse er 4 husbranner, 10 trafikkulykker, 8 oppdrag med hjerte- og lungeredning, samt 1 drukning. Resten er andre små branntilløp/hendelser og 92 unødige alarmer.

Ny forebyggende forskrift tillater endring av tilsynsaktivitet. Modum brannvesen kunne derfor nedbemanne med en stilling i 2015 i forbindelse med Modum kommunes budsjettkutt. Branninspektørstillingen er fjernet og overbefalsvakta er redusert fra 5-delt til 4-delt.

<b>Brann- og ulykkesvern</b> <i>Kostra-nøkkeltall</i>	<i>Modum</i> 2013	<i>Modum</i> 2014	<i>Modum</i> 2015	<i>Buskerud</i>	<i>Gruppe 10</i>	<i>Landet</i>
Netto dr.utg pr innb	567	564	534	771	647	688

### **Kommunalteknikk**

Det har blitt satt opp nytt gatelys langs Eikerveien, fra Gustadveien til Steinbrulia. Det har blitt brukt moderne LED-lys som gir lavt energibruk og godt lys for fotgjengere og kjørende.

Ekstremværet som rammet nordre deler av Modum 1.-3. og 16. september skapte store utfordringer knyttet til fremkommelighet og skader på veier og eiendommer. Det er utført kostbare reparasjoner i etterkant. Bekkelukkingen som kobler Harpestrykbekken til den gamle steinsatte bekkelukkingen under Nærsenteret ble skadet. Det førte til vanninntrenging i kjøpesenteret og betydelig oppstuvning av vann på parkeringsplassen mot Drammenselva.

Flere kulvertanlegg ble skadet. Det er bygget nytt bekkeinntak i Steinbrulia og utført en stor reparasjon på en bekkelukking i Bjølgerudbekken. Kulverten under Sandkrysset ble så sterkt skadet at den må byttes ut i sin helhet.

Mattilsynet har gjennomført revisjon av den kommunale drikkevannsforsyningen, uten å finne avvik. Vannverket har ikke en godkjent reservevannsløsning.

Renseresultatene fra kommunens tre renseanlegg oppfyller utslippstillatelsen fra Fylkesmannen. Renseeffekten for fosfor er nå innenfor utslippskravene. Bedre rensing har medført at produsert slammengde har økt. Det er installert sonevis automatisk overvåkning i 10 kloakkpumpestasjoner. Modum kommune ble etter flere års godkjenningssprosess akkreditert for å ta prøver av avløpsvann på Bårud og Elvika renseanlegg i 2015.

Modum kommune, 8 andre kommuner og Glitre Vannverket er med i Godt Vann Drammen (GVD). Samarbeidet er tuftet på en felles hovedplan for vann og avløp. Det er nå 10 år siden samarbeidet ble formalisert. I 2015 er det arbeidet med en evaluering av resultater og samarbeidsform.

Årsgebyret rapporteres for påfølgende år, slik at tallet i kolonnen for 2015 gjelder 2016 i alle VAR tabellene under. Ved beregning av kapitalkostnader er Modum kommunes faktiske lånerente benyttet. Gjennomsnittrenten for kommunale lån i 2015 er beregnet til 2,49

prosent. Selvkostveilederen beskriver som standardmetode en gjennomsnittlig NIBOR rente SWAP for 5 år med et tillegg av 0,5 prosent. For 2015 er denne renten beregnet til 1,94 prosent.

<b>VANN</b> <i>Kostra-nøkkeltall</i>	<i>Modum</i> 2013	<i>Modum</i> 2014	<i>Modum</i> 2015	<i>Buskerud</i>	<i>Gruppe 10</i>	<i>Landet</i>
Finansiell dekningsgrad vann (%)	105	95	103	108	114	70
Pris:						
Årsgebyr vann	2 792	2 792	2 792	3 323	3 033	3 320
Tilknytningsgebyr	12 840	12 840	12 840			
Gebyrgrunnlag pr tilknyttet innbygger	1 295					
Gebyrinntekt pr tilknyttet innb	1 358					
Andel abonnenter med vannmåler %	100	100				

Dekningsgraden for vann er beregnet til 103 %. Det avsettes 346 000 kr til bundet selvkostfond. Saldoen pr. 31.12.2015 er 1 682 000 kr.

<b>AVLØP</b> <i>Kostra-nøkkeltall</i>	<i>Modum</i> 2013	<i>Modum</i> 2014	<i>Modum</i> 2015	<i>Buskerud</i>	<i>Gruppe 10</i>	<i>Landet</i>
Finansiell dekningsgrad avløp	104	89	103	107	106	108
Pris:						
Årsgebyr avløp	4 664	5 133	5 133	4 427	3 677	3 740
Tilknytningsgebyr	12 840	12 840	12 840			
Gebyrgrunnlag pr tilknyttet innbygger	2 216		2 154			
Gebyrinntekt pr tilknyttet innbygger	2 302		2 270			

Dekningsgraden for kloakk er beregnet til 103 %. Det tidligere negative selvkostfondet reduseres med 533 000 kr. Saldoen pr. 31.12.2015 er 427 000 kr i underskudd.

<b>RENOVASJON</b> <i>Kostra-nøkkeltall</i>	<i>Modum</i> 2013	<i>Modum</i> 2014	<i>Modum</i> 2015	<i>Buskerud</i>	<i>Gruppe 10</i>	<i>Landet</i>
Finansiell dekningsgrad renovasjon	101	75	88	78	73	91
Årsgebyr avfall	2 034	2 115	2 542	2 326	2 437	2 554

Standard renovasjonsgebyr ble fra 2015 til 2016 økt med 20,2 prosent, og ligger nå på samme nivå som i 2011. Bakgrunnen for gebyrøkningen er at gebyret i 2014 og 2015 ble subsidiert av et positivt selvkostfond. Selvkostfondet for renovasjon ble redusert fra 1 980 000 kr pr. 31.12.2014 til 291 000 kr pr. 31.12.2015.

Den finansielle dekningsgraden for 2015 er beregnet til 87,9 prosent.

<b>SAMFERDSEL</b> <i>Kostra-nøkkeltall</i>	<i>Modum</i> 2013	<i>Modum</i> 2014	<i>Modum</i> 2015	<i>Buskerud</i>	<i>Gruppe 10</i>	<i>Landet</i>
Netto dr utgift pr innbygger	975	895	917	904	883	771
Brutto investeringsutg. pr innb	777	1 086	945	995	726	927
Korr. br driftsutg. i kr pr. km kom.	136 480	125 684	134 237	155 621	91 949	130 672

## Gravplasser

Andelen som valgte kremasjon var 36 prosent mot 38 i 2014.

Gamle og til dels farlige trær på Heggen og Åmot kirkegårder er felt. Nye trær er plantet på Åmot kirkegård.

## Parkvesen

Parkvesenet har skaffet en maskin til fjerning av ugress, slik at sprøyting ikke lenger skal være nødvendig. Det betyr at bruk av sprøytemiddelet Roundup er faset ut.

## Renhold, bygningsvedlikehold og teknisk sentral

Gulvaskemaskiner benyttes stadig mer. Høsten 2014 søkte avdelingen, sammen med AOF Buskerud, om VOX-tilskudd for opplæring innen «Basiskompetanse i arbeidslivet» for renholderne. Søknaden ble innvilget med tilskudd inntil 624 000 kr. Dette tilbudet har vært godt mottatt blant renholderne. Totalt har cirka 45 renholdere gått på kurs. Det ble søkt på nytt høsten 2015, og søknaden ble innvilget med tilskudd inntil 1 144 000 kr. Kursene skaper samhold blant renholderne, er inkluderende, kompetansehevende, mestringsfremmende og er god seniorpolitikk.

Vedlikeholdsavdelingen har i 2015 fakturert 4 987 timeverk til boligforvalter, som er en nedgang på 758 timer fra 2014. Det er i løpet av 2015 lagt inn rutineoppgaver i Facilit. Systematisering og kvalitetssikring av rutineoppgaver har resultert i bedre oversikt og kontroll med at oppgaver utføres. Det er en utfordring å få arkivert gammel dokumentasjon inn i Facilit. Arbeidet med å legge inn elektronisk brannbok i Facilit pågår fortsatt.

Drivstoffanlegget ved teknisk sentral er konvertert fra mineralsk diesel til en andregenerasjons biodiesel. Den kan benyttes i kommunens kjøretøy, uten ombygging eller tilpasninger. Biodiesel er mer CO<sub>2</sub> nøytral og bidrar til utslippsreduksjon. Det er utført en vellykket test for konvertering til biologisk fyringsolje i en konvensjonell oljekjele. Målt utslipp av uforbrent CO var lavere enn ved tradisjonell fyringsolje. Resultatet viser at kommunens fyringsanlegg for mineralsk olje lar seg konvertere til mer CO<sub>2</sub> nøytral fyringsolje.

### TEKNISK SEKTOR 94 budsjetterte årsverk pr. 31.12.2015

