

# ÅRSMELDING

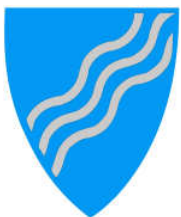
## 2012



Bergkrystallen i Åmot etter ekstremværet "Frida"



Planarbeid igangsatt for utvikling av Vikersund



# MODUM KOMMUNE

*I Modum strekker vi oss lenger*

# ÅRSMELDING OG REGNSKAP 2012

## MODUM KOMMUNE

### INNHOLD

1	RÅDMANNENS KOMMENTARER .....	1
2	ÅRSBERETNING .....	4
3	NØKKELTALL FOR MODUM .....	25
4	SENTRALADMINISTRASJON .....	27
5	UNDERVISNINGSSEKTOR .....	32
6	HELSE- OG SOSIALSEKTOR .....	38
7	KULTURSEKTOR .....	48
8	TEKNISK SEKTOR .....	53

#### Vedlegg:

##### REGNSKAP

Regnskapsskjema 1A og 1B, driftsregnskapet  
Regnskapsskjema 2A og 2B, investeringsregnskapet  
Balanseregnskap  
Økonomiske oversikter  
Noter

# 1 RÅDMANNENS KOMMENTARER

Kommuneplanen for Modum har følgende hovedsatsingsområder:

- Økonomisk handlingsrom
- Folkehelse og levekår
- Attraktivitet for nye innbyggere
- Tjenestetilbud på nivå med sammenlignbare kommuner

## Økonomi

Regnskapet for 2012 viser et netto driftsresultat på 31,1 mill. kr. Dette er 20,6 mill. kr bedre enn budsjett og utgjør 3,6 % av driftsinntektene. 34,7 mill. kr er regnskapsmessig føring av premieavvik som skal føres med motsatt fortegn i senere regnskaper. Det gode resultatet innebærer dermed ikke økt handlingsrom på sikt.

Skatteinngangen for Modum viser en fortsatt nedgang i skatteinngang pr innbygger, og er nå på 85,7 % av landsgjennomsnittet. Som følge av den gode skatteinngangen på landsbasis ble inntektssvikten i Modum mer enn oppveiet gjennom inntektsutjevningsordningen. Samlet fikk kommunen 11,5 mill. kr mer enn budsjettet i frie inntekter.

Sektorenes drift har samlet sett et merforbruk på 4,5 mill kr.

(mill.kr)	Regnskap	Budsjett	avvik
Sentraladm	24,6	26,7	0,0
Undervisning	232,3	226,4	-5,8
Helse og sosial	302,1	301,3	-0,9
Kultur	26,7	26,9	0,1
Teknisk	25,0	27,0	2,0
<b>Sum sektorene</b>	<b>610,8</b>	<b>606,3</b>	<b>-4,5</b>

## Investeringer

Det har i 2012 vært investert for 44 mill. kr. De største enkeltprosjektene er

Renseanlegg Elvika	5,4 mill. kr
Ventilasjon Furumo	4,2 mill. kr
Spillvannspumpeledning	3,6 mill. kr
Strandgata	3,4 mill. kr
Kroka 3	2,7 mill. kr

Lånegjeld til egne formål er ved utgangen av året på 489 mill. kr. Dette er en økning på 14 mill. kr dette året.

Vi har hatt følgende utvikling i lånegjeld de siste åra:

	2008	2009	2010	2011	2012
Langsiktig gjeld til egne formål (mill kr)	481,5	479,0	471,8	474,4	488,5
Netto lånegjeld pr innb. Modum	22 815	22 770	22 117	21 591	21 126
Landet	35 044	39 066	43 067	45 971	36 920

Tabellen viser at Modum kommune har klart å begrense lånegjelda.

### **Folkehelse og levekår**

Mål for økonomiplanperioden er knyttet til utfordringer rundt framtidig befolkningsutvikling. Behovet for pleie- og omsorgstjenester vil øke framover, og det må gjøres grep for å møte denne utviklingen. Dette er også grunnlaget for Samhandlingsreformen som trådte i kraft 1.1.2012. Modum kommune har hatt fokus på både å gi et godt tilbud til pasienter som er utskrevet fra sykehus og på å drive forebyggende virksomhet. Frydenberg har hatt en sentral rolle i denne sammenhengen.

Folkehelseinstituttet publiserte i januar 2012 folkehelseprofiler for alle landets kommuner. Profilen for Modum gir en oversikt over folkehelsetilstanden i kommunen og viser at kommunen har flere utfordringer innen folkehelse og levekår. Et tiltak er etablering av Ressurscenter for helsefremmende arbeid innen psykisk helse, som er et samarbeid mellom Kildehuset ved Modum Bad, Buskerud fylkeskommune og Modum kommune. Et av tilbudene i ressurscenteret er prosjektet Rask psykisk helsehjelp som ble etablert med støtte på 1,7 mill. kr fra Helsedirektoratet. Dette er et gratis lavterskeltilbud til voksne med lett og moderat angst og depresjon.

### IA-arbeid (Inkluderende arbeidsliv)

Modum kommune fikk høstens IA pris i 2012. IA-rådet la i sin begrunnelse vekt på at Modum kommune over flere år har arbeidet systematisk med helsefremmende ledelse og helsefremmende arbeidsplasser med prosjekt som arbeidsform. Kommunen fokuserer på arbeidsmiljø, produktivitet og trivsel hvor den enkelte ansatte får brukt sine ressurser og opplever mestring. I tillegg jobber kommunen kontinuerlig for å sikre at ledere/tillitsvalgte/verneombud har nødvendig kompetanse. Modum kommune har klart jobbet langsiktig og systematisk for å øke nærværet.

### **Attraktivitet for nye innbyggere**

Positiv omtale av Modum utenfor kommunens grenser bidrar til å øke kommunens attraktivitet. Modum får i dag mye positiv omtale blant annet knyttet til idrett, kultur, frisklivsarbeid og tjenestetilbud. I 2012 ble det arrangert VM i skiflyvning i verdens største hoppbakke i Vikersund og dette bidro til betydelig positiv omtale. Også Blaafarveværket får nasjonal oppmerksomhet med sine utstillinger med nærmere 200 000 besøkende. Kommunen prioriterer å gi støtte til disse stiftelsene.

Også innen det kommunale tjenestetilbudet opplever vi at gode tjenester og utviklingsarbeid blir lagt merke til utenfor kommunens grenser.

Sentrumsutvikling bidrar til at kommunen framstår som trivelig for besøkende, og det er positivt for beboere og næringsliv. Særlig mange besøkende kjører gjennom Åmot og Strandgata på vei til Blaafarveværket eller hytter i Sigdal. Prosjektet med å bedre trafikksikkerhet og estetikk i Strandgata er slutført i 2012.

Etter at Nettbuss har flyttet ut av Vikersund sentrum, har det blitt arbeidet med områdeplan for utvikling av Vikersund Nord.

Modum kommune la ut 19 boligtomter for salg på Kroka 3 i Vikersund i mai 2012. Ved utgangen av året var 16 av 19 tomter solgt. Siste eneboligtomt i Mælumenga ble solgt våren 2013.

Investeringer i Elvika renseanlegg vil også gi økt kapasitet og muliggjøre en videre utbygging i området Vikersund-Geithus.

### Befolkningsøkning

Innbyggertallet i Modum er stigende, og var ved årsskiftet 13 337 innbyggere. Dette er en økning på 221 personer siste år. Mens fødselsunderskuddet var på 9 personer var netto innflytting på 230 personer.

	01.01.2011	01.01.2012	01.01.2013	Vekst 12-13
0 år	124	147	134	-13
1-5 år	709	711	736	25
6-12 år	1 023	1 037	1 045	8
13-15 år	456	476	480	4
16-19 år	587	587	644	57
20-44 år	4 085	4 117	4 138	21
45-66 år	4 071	4 096	4 131	35
67-79 år	1 211	1 261	1 348	87
80 +	674	684	681	-3
Sum	12 940	13 116	13 337	221

### **Tjenestetilbud**

Ytterligere tjenestesamarbeid i Midt-Buskerud har hatt fokus i 2012. Flere områder er utredet nærmere med tanke på samarbeid om tjenestetilbudet, og dette legges fram for politisk behandling i 2013.

Kostra-tall viser at Modum fortsatt prioriterer å bruke mer ressurser på enkelte områder som barnehage og kultur enn sammenlignbare kommuner.

Prosesser rundt barnehageutbygging og bygging av nytt sykehjem er godt i gang.

Rådmannen vil takke kommunens medarbeidere for god innsats i 2012.

*Aud Norunn Strand*  
rådmann

## 2 ÅRSBERETNING

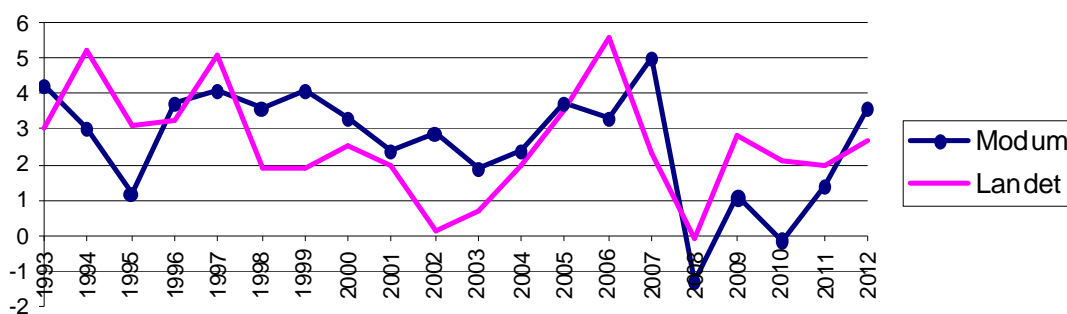
### 2.1 ØKONOMI

#### DRIFTSREGNSKAP

(tall i 1000 kr)	Regnskap 2012	Budsjett 2012	Avvik	Regnskap 2 011
Skatt	270 432	276 700	-6 268	256 069
Rammetilskudd	311 768	295 380	16 388	283 338
Eiendomsskatt	26 028	25 824	204	20 327
Andre gen. statstilskudd	20 687	19 503	1 184	19 472
<b>Frie inntekter</b>	<b>628 915</b>	<b>617 407</b>	<b>11 508</b>	<b>579 206</b>
Renteinntekter og utbytte	23 846	24 600	-754	27 743
Renteutgifter	20 004	20 400	396	20 930
Avdrag	29 547	29 800	253	28 017
<b>Netto finansutgifter</b>	<b>25 705</b>	<b>25 600</b>	<b>-105</b>	<b>21 204</b>
<b>Reserveposter og premieavvik</b>	<b>-34 720</b>	<b>-17 998</b>	<b>16 722</b>	<b>767</b>
Momskompensasjon investering *)	-4 030	-7 000	-2 970	-9 486
1.1 Sentraladministrasjon	24 647	24 677	30	24 427
1.2 Undervisning	232 266	226 423	-5 843	218 823
1.3 Helse og sosial	302 145	301 289	-856	270 815
1.5 Kultur	26 739	26 888	149	24 421
1.6 Teknisk	25 033	27 011	1 978	17 198
<b>Drift sektorene</b>	<b>610 830</b>	<b>606 288</b>	<b>-4 542</b>	<b>555 684</b>
<b>Netto driftsresultat</b>	<b>31 130</b>	<b>10 517</b>	<b>20 613</b>	<b>11 037</b>

Modum kommune har i 2012 hatt et positivt netto driftsresultat på 31,1 mill. kr. Dette utgjør 3,6 % av brutto driftsinntekter. Dette er 20,6 mill. kr bedre enn budsjettet på 10,5 mill. kr. Fylkesmannen tilrår at kommunene har et netto driftsresultat som utgjør minimum 3 % av driftsinntektene. På landsbasis har netto driftsresultat hatt en økning fra 2,0 % i 2011 til 2,7 % i 2012.

Netto driftsresultat i % av driftsinntekter



## FRIE INNTEKTER

### Skatt og rammetilskudd

Skattetall for hele landet viser at skatteinngang på formue og inntekt inkl. naturressursskatt har hatt en økning på 6,8 % i forhold til 2011. Skatteinngangen er høyere enn forventet av staten og ligger 345 mill. kr høyere enn anslaget i kommuneproposisjonen for 2013. For Modum har det vært en økning i kommuneskatten på 5,6 %.

Modum kommune lå i 2012 på 85,7 % av landsgjennomsnittet når det gjelder skatt pr. innbygger. Det er en nedgang i forhold til 2011 da prosenten var 86,7.

#### Skatt pr innbygger i prosent av landsgjennomsnittet

År	2004	2005	2006	2007	2008	2009	2010	2011	2012
%	94,0 %	93,0 %	90,8 %	89,9 %	87,8 %	88,1%	90,6%	86,7%	85,7%

Lav skatteinngang utjevnes delvis gjennom ordningen med inntektsutjevning i rammetilskuddet. Modum mottok 27,3 mill. kr i inntektsutjevning. Når skatt og rammetilskudd sees under ett, er det et positivt avvik på 10,1 mill. kr i forhold til budsjett. Selv etter inntektsutjevning ligger Modums skatteinntekter på 94,4 % av landsgjennomsnittet.

### Andre generelle statstilskudd

Flyktningstilskudd beløp seg til 14 mill. kr i 2012. Det er en merinntekt i forhold til budsjett på 2,1 mill. kr. Rentekompensasjonsordningene hadde et samlet budsjett i 2012 på 7,6 mill. kr. På grunn av lavere rente enn budsjettet, er det inntektsført 6,7 mill. kr i regnskapet.

### Momskompensasjon i investeringsregnskapet

Momskompensasjon i investeringsregnskapet har blitt regnskapsført med 4 mill. kr. Dette er 3 mill. kr lavere enn budsjett. Investeringsregnskapet har blitt justert etter forventet framdrift av prosjektene mens momskompensasjon ikke har blitt justert ned.

## FINANS

### Renter

Renteinntekter har et samlet budsjett i 2012 på 11,6 mill. kr mens regnskapet viser 10,3 mill. kr. Regnskapet fordeler seg slik:

Renteinntekter bank	kr 2 906 000
Rente på lån til kraft	kr 4 437 000
Rente utlån/forsinkelsesrente	kr 2 999 000

Renteutgiftene er 395 000 kr lavere enn budsjett.

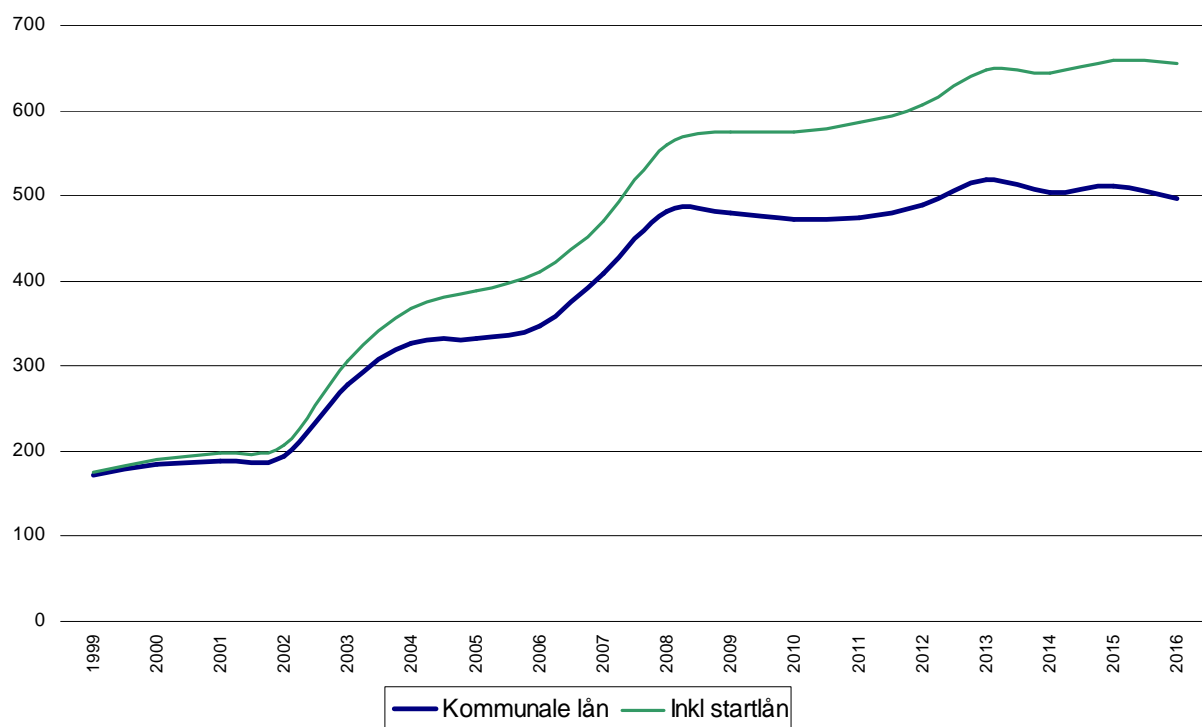
I budsjett for 2012 ble flytende rente budsjettet med 3 % både på inntekter og utgifter. Gjennomsnittlig innskuddsrente har i 2012 vært på 2,44 %. Gjennomsnittlig flytende rente i Kommunalbanken var 2,6 %, mens den var 2,22 % i Husbanken.

## Finansforvaltning

I henhold til finansreglementet for Modum kommune skal årsmeldingen inneholde et sammendrag av finansforvaltningens utvikling gjennom året.

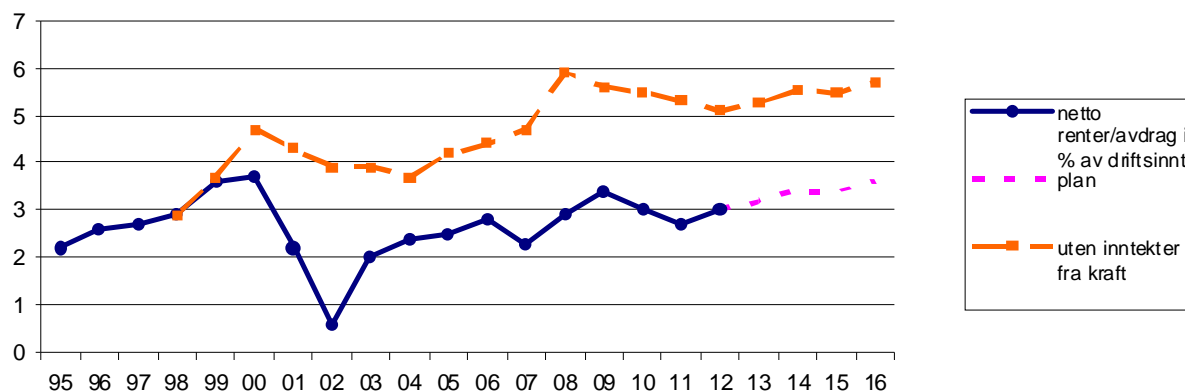
Ved utgangen av 2012 er den langsiktige gjelden oppe i 607 mill. kr. Fratrullet startlån er kommunens gjeld på 488,5 mill. kr.

### Utvikling i langsiktig lånegjeld



Ved utgangen av økonomiplanperioden forventes det at kommunale lån til investeringer ligger på om lag samme nivå som i 2012.

### Netto renter og avdrag i % av driftsinntekter





Fylkesmannen anbefaler at netto renter og avdrag ikke skal utgjøre mer enn 6 % av driftsinntektene. Modum ligger ved utgangen av 2012 på 3 %. Renteinntekter fra kraftselskapene gjør store utslag i denne sammenhengen. Sees det bort fra disse inntektene, ligger Modum kommune på 5 % i 2012. Figuren viser at med de forutsetninger som ligger inne i økonomiplanen, vil andelen av driftsinntektene som bindes opp til betjening av lån i årene fremover øke.

### Fordeling av langsiktig gjeld

Modum kommune hadde følgende fordeling på innlån pr. 31.12.2012:

(beløp i kr 1000)	Flytende renter	Faste renter	Sum
<b>Kommunalbanken</b>	137 076	90 045	227 121
<b>Husbanken</b>	6 505	2 415	8 920
<b>Husbanken etabl. lån</b>	118 530		118 530
<b>Kommunekreditt</b>		84 550	84 550
<b>KLP</b>	16 793	151 130	167 923
<b>Sum</b>	<b>278 904</b>	<b>328 140</b>	<b>607 044</b>
Andel i %	46 %	54 %	

Modum kommune har økt andel mot faste renter i løpet av 2012 med 3 prosentpoeng.

### Plassering av ledig likviditet

I følge finansreglement for Modum kommune skal innskudd fordeles på minst to norske banker. Modum har plassert ledige likvider i Modum Sparebank og i Nes Prestegjelds sparebank. Gjennomsnittlig rente for Modum kommune var på 2,44 %.

### Plassering av langsiktige finansielle aktiva

Langsiktige finansielle aktiva omfatter verdipapirer hvor kun avkastningen skal disponeres i årsbudsjettperioden.

Kommunen er aktiv eier i Midt Nett Buskerud AS. Modum Kraftproduksjon KF er heleid av kommunen. Aksjekapital og ansvarlig lån til de to selskapene framstår som langsiktige finansielle aktiva.

Modum kommune har følgende utlån:

	Midt Nett Buskerud	Modum Kraftproduksjon
Ansvarlig lån	99 900 000 kr	50 000 000 kr

Utlån til Midt Nett Buskerud AS og Modum Kraftproduksjon KF på til sammen 149,9 mill. kr ga regnskapsførte renteinntekter på 4,4 mill. kr. Modum Kraftproduksjon har utbetalt 13,5 mill. kr i utbytte.

### LIKVIDITET

Kommunestyret er pålagt et særlig ansvar for å vurdere likviditeten; evnen til å betale sine forpliktelser etter hvert som de forfaller. Likviditetsgraden var ved utgangen av 2012 slik:

$$\frac{\text{Mest likvide omløpsmidler}}{\text{Kortsiktig gjeld}} = \frac{125,7 \text{ mill. kr}}{119,1 \text{ mill. kr}} = 1,06$$

Dette forholdstallet bør være over 1 for å sikre den kortsiktige finansieringen. Likviditeten har vært høyere enn i 2011 da nøkkeltallet var 0,97. I kommunestyresak 49/12 Gjennomgang av fond – ny finansiering av investeringsprosjekter, ble det frigjort en del fondsmidler. Dette var for å øke fondsbeholdningen og dermed bedre likviditeten. Fondsbeholdningen har økt med 10,3 mill. kr fra 2011 til 2012. Det høye resultatet for 2012 bidrar også til ytterligere økning. Utviklingen i likviditet følges nøye gjennom året. Det er praksis at årets låneopptak til investeringer skjer i slutten av desember måned, dette vil si at investeringene forskutteres av egenkapital. Hvis likviditetsproblemer oppstår, kan kommunen velge å ta opp lån til investeringer tidligere i året.

## **KRAFTSEKTORENS BETYDNING FOR MODUM KOMMUNES ØKONOMI**

Inntekter fra kraftselskapene i kommunen er av stor betydning for Modum kommunes økonomi. Dette gjelder ikke minst inntekter fra de selskapene kommunen selv har eierinteresser i, men også fra de andre selskapene som har tilhørighet i Modum. Modum har årlig inntekt fra kraftsektoren på 50-60 mill. kr.

### Renteinntekter

Som omtalt under finans har kommunen renteinntekter fra lån til Midt Nett Buskerud AS og Modum Kraftproduksjon KF på nesten 4,4 mill. kr i 2012.

### Utbytte

I regnskapet for 2012 er det ført utbytte fra Modum Kraftproduksjon KF på 13,5 mill. kr.

### Eiendomsskatt

Eiendomsskatt er hjemlet i eiendomsskatteloven og er i sin helhet en kommunal skatt. Det er opp til den enkelte kommune å beslutte hvorvidt eiendomsskatt skal innføres i kommunen. Modum kommune har eiendomsskatt for verk og bruk. Av inntektene fra eiendomsskatt på 26 mill. kr i 2012, kommer 24,7 mill. kr fra kraftsektoren.

### Naturressursskatt

Naturressursskatt er en særskatt for kraftforetak og er kommunens andel av grunnrenten. Den pålegges det enkelte kraftverk og beregnes på grunnlag av gjennomsnittet av de 7 siste års kraftproduksjon. Naturressursskatten utgjør 1,1 øre/kWh til kommunen, og 0,2 øre/kWh til fylkeskommunen. En del av begrunnelsen for naturressursskatten er at små kommuner med kraftinntekter har behov for en mer stabil skatteinngang enn det overskuddsbaserte skatter gir. Den samordnes med overskuddsskatten til staten og medfører derfor ikke økt skattebelastning for kraftforetaket. I 2012 fikk Modum kommune 13,5 mill. kr i naturressursskatt. Denne skatten inngår i grunnlaget for beregning av skatt pr. innbygger og inntektsutjevning.

### Konsesjonsavgift

Kraftverkseier plikter å betale konsesjonsavgift til kommunen som blir berørt av regulering eller utbygging for å gi erstatning for generelle skader og ulemper som ikke blir kompensert på annen måte. Avgiften beregnes ut fra teoretisk produksjonskapasitet (kraftgrunnlag) og en avgiftssats som blir fastsatt når konsesjonen gis (indeksjusteres). Modum kommune får 0,8 mill. kr i konsesjonsavgift. Pengene blir satt av til kraftfond.

### Konsesjonskraft

Konsesjonskraft er en andel av kraftproduksjonen som en kraftverkseier er pålagt å levere kommunene som er berørt av en regulering eller utbygging. Konsesjonskraft skal sikre kommunene elektrisk kraft til alminnelig forsyning og volumet er oppad begrenset til dette behovet. Konsesjonskraft skal leveres fra produsent til pris som fastsettes av myndighetene basert på produksjonskostnadene. Kommunene tar ut konsesjonskraft til egne bygg.

## DRIFT

### **Reserve og premieavvik**

Lønnsoppgjøret i 2012 ga en virkning på 14,2 mill. kr. Reguleringspremien som følge av lønns- og pensjonsregulering ble 36 mill. kr. Samtidig ble det tilbakeført overskudd fra KLP til eierne på kr 6,2 mill. kr, slik at netto utbetaling ble 29,8 mill. kr.

For å jevne ut regnskapsført pensjon over år blir forskjellen mellom betalt premie og beregnet pensjonskostnad ført som premieavvik. Dette ga i 2012 en inntektsføring på 34,7 mill. kr. Prognose fra aktuar i september lå til grunn for budsjett. Regnskap avviker 16,5 mill. kr fra budsjett i positiv retning. Aktuarberegningen fra KLP tar utgangspunkt i data pr. 01.01.12. På grunn av problemer i lønnsystem har Modum kommune ikke fått rapportert endringer på ansatte i 2010 og 2011 før våren 2012. Ifølge KLP vil etterrapportering gi store avvik. Ved utgangen av 2012 har Modum et akkumulert premieavvik på 62,2 mill. kr.

## Sektorene

### Lønn

Omlag 577 mill. kr av driftsbudsjettet er lønn. Dette utgjør 70 % av sektorenes utgifter. Det har vært merforbruk på lønnspostene (- refusjon sykepenger) på 10,6 mill. kr. Dette fordeler seg slik på sektorene:

(tall i 1 000 kr)	lønn i % av sektorenes utgifter	Lønn - refusjon sykepenger		
		Regnskap 2012	Budsjett 2012	Avvik
1 Sentraladministrasjon	39 %	20 091	19 988	-103
2 Undervisning	72 %	190 901	186 633	-4 268
3 Helse og sosial	72 %	278 811	272 535	-6 276
5 Kultur	56 %	21 494	21 817	323
6 Teknisk	67 %	58 333	58 000	-333
Sum sektorene	70 %	569 630	558 973	-10 657

## DISPONERING/INNDEKKING AV NETTO DRIFTSRESULTAT

	Regnskap 2012	Budsjett 2012	Avvik	Regnskap 2011
Netto driftsresultat	31 130	10 517	20 613	11 037
Disponert slik:				
Overført til investering	2 535	9 500	-6 965	3 944
Netto avsetninger	4 563	1 017	3 546	-948
Mindreforbruk	24 032	0	24 032	8 041
	31 130	10 517	20 613	11 037

Det ble et positivt netto driftsresultat i 2012 på 31,1 mill. kr. Størrelsen på overføringen til investeringsregnskapet er i henhold til minimumskravet knyttet til investeringsmoms.

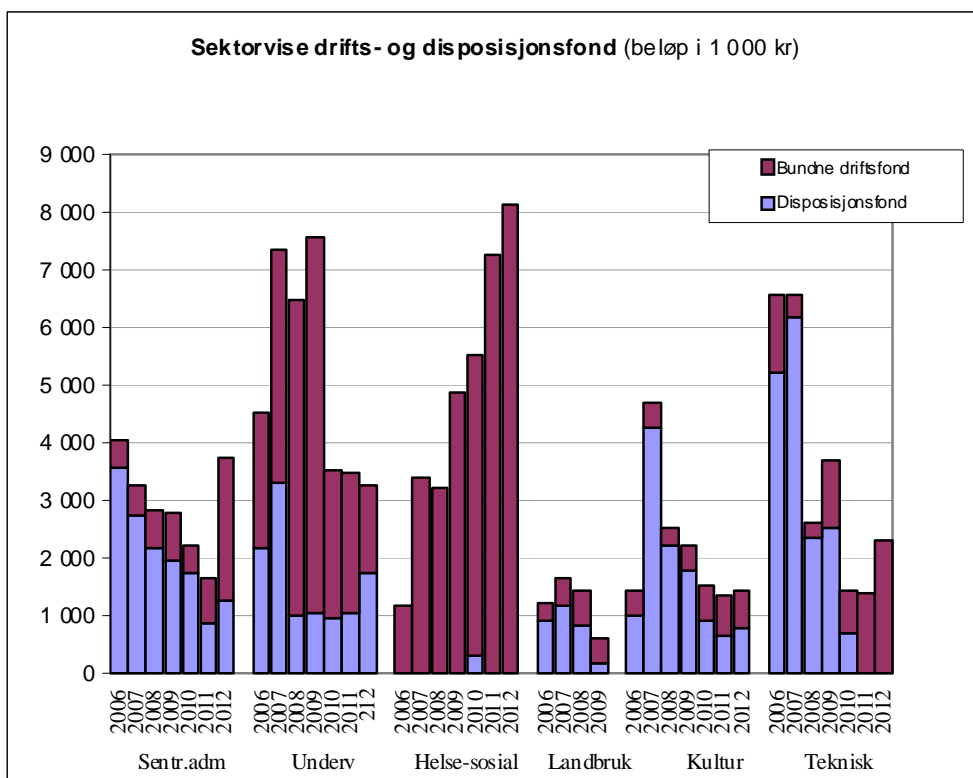
Sektorene samlet har et merforbruk på 4,5 mill. kr. Reserveposter har et mindreforbruk på 16,7 mill. kr som følge av premieavviket.

Reserveposter, mindreforbruk	+ 16,722 mill. kr
Sentraladministrasjon, mindreforbruk	+ 0,030 mill. kr
Undervisning, merforbruk	- 5,843 mill. kr
Helse og sosial, merforbruk	- 0,855 mill. kr
Kultur, mindreforbruk	+ 0,149 mill. kr
Teknisk, mindreforbruk	+ 1,978 mill. kr

Sektorenes resultater blir nærmere kommentert i egne kapitler.

Mindreforbruk på sektorene blir ikke avsatt i regnskapsåret til etatsvise disposisjonsfond. Avsetningen blir gjort påfølgende regnskapsår som en del av disponering av regnskapsmessig mindreforbruk. Budsjetterte og bundne avsetninger er imidlertid bokført.

Figuren under viser hvordan driftsfondene fordeler seg på sektorene.



I tillegg til sektorenes avsetninger er det avsatt 0,8 mill. kr til kraftfond i henhold til budsjett. Mindreforbruk fra 2011 på 8 mill. kr er avsatt til disposisjonsfond. Det er også avsatt renter på bundne fond.

Netto driftsresultat blir disponert til budsjetterte overføringer til investeringsregnskapet og netto avsetninger. Det ble budsjettert med overføring av momskompensasjon på investeringer til investeringsregnskapet med 7 mill. kr. Momskompensasjon har blitt regnskapsført med 4 mill. kr. Hele momskompensasjonen er overført til investeringsregnskapet. Det er tilbakeført 1,5 mill. kr fra investeringsregnskapet til driftsregnskapet. Dette gjelder aksjekapitalen i Modum Næringssselskap. Aksjekapitalen ble i 2011 avsatt til ubundet investeringsfond, mens det var vedtatt avsatt til kraftfond. Dette er rettet opp i 2012. Det settes da av mindre til investeringsfond enn budsjettert.

### Fremtidsutsikter

Regnskapet for 2012 er gjort opp med et positivt netto driftsresultat på 31,1 mill. kr. I opprinnelig budsjett var det positivt netto driftsresultat på 9,8 mill. kr. I løpet av året ble det foretatt budsjettreguleringer med resultatvirkning, slik at revidert budsjettert netto driftsresultat var på 10,5 mill. kr.

Netto driftsresultat for 2012 er over fylkesmannens anbefaling på 3 % av driftsinntektene. Det gode resultatet gjør at Modum kommune får en større buffer i forhold til fremtidige utgifter og det er positivt.

Netto driftsresultat er budsjettert med 15,5 mill. kr i 2013. For de neste 3 årene ligger budsjettert netto driftsresultat på mellom 11 og 13 mill. kr.

Det er satt i gang mer oppfølging av økonomistyringen i etatene i 2013 samtidig som at budsjettet har blitt kvalitetssikret. Dette er tiltak som vil gjøre at vi ser eventuelle avvik tidligere og at tiltak blir igangsatt tidligere enn før. Likviditeten er bedret i 2012 i forhold til 2011.

## INVESTERINGSREGNSKAP

### Startlån

Det ble utbetalt startlån med 14,9 mill. kr i 2012. Innbetalte avdrag fra lånekunder var på 8,5 mill. kr. Modum kommunes ordinære avdrag på startlån til husbanken beløp seg på 5,7 mill. kr. Differansen mellom mottatte og betalte avdrag på 2,8 mill. kr er avsatt til bundet driftsfond for videre innfrielse av startlån i Husbanken.

### Mindreforbruk investeringsregnskap

Mindreforbruket i investeringsregnskapet var budsjettert avsatt til fond. Det fremkommer derfor ikke mindreforbruk i investeringsregnskapet.

### Investeringer fordelt på sektorer

(tall i 1000 kr)	Regnskap 2012	Budsjett 2012	Avvik	Regnskap 2011
0.1 Sentraladministrasjon	5 597	6 856	1 259	4 713
0.2 Undervisning	1 800	1 718	-82	20 408
0.3 Helse og sosial	4 149	5 131	982	8 258
0.5 Kultur	4 549	4 400	-149	370
0.6 Teknisk	28 254	29 000	746	27 520
<b>Sum investeringer</b>	<b>44 349</b>	<b>47 105</b>	<b>2 756</b>	<b>61 269</b>

Det ble investert for 44,3 mill. kr i 2012. Avviket i forhold til budsjett gjelder for sentraladministrasjonen kjøp av eiendom. For helse og sosial er det prosjektet med e-link, prosjektering sykehjem og brannsikring ved Frydenberg. Nytt rensaneanlegg har også lavere forbruk enn budsjett.

### 0.1 SENTRALADMINISTRASJONEN

#### IKT

Investeringskostnader på IKT beløp seg i 2012 på 1,5 mill kr. Nytt datakursrom med 16 arbeidsstasjoner ble etablert på Modumheimen sommeren 2012.

#### Egenkapitalinnskudd KLP

Det ble i 2012 innbetalt egenkapitalinnskudd til KLP med 1 610 326 kr. Pr. 31.12.2012 har Modum kommune et samlet egenkapitalinnskudd i KLP på 16,7 mill. kr.

#### Boliger

Det var budsjettert med 2 mill. kr til rehabilitering av boliger i 2012. Regnskapet beløper seg til 2,2 mill. kr. I 2012 er det kjøpt en enebolig i Kapellveien i Åmot og en 2-roms andelsleilighet i Solstad borettslag.

Omfattende bygningsarbeider etter sopp og råteskader på Kongshaug er ferdigstilt.

Investeringsstilskudd fra Husbanken er utbetalt med 363 000 kr til kjøp av enebolig og 687 000 kr til Kongshaug.

Modum kommune har ikke solgt boliger i 2012.

### **Kommunale tomter**

Det ble solgt boligtomter i 2012 for 9,3 mill. kr.

Modum kommune la ut 19 boligtomter for salg på Kroka 3 i Vikersund i mai 2012. Ved utgangen av året var 16 av 19 tomter solgt. Siste eneboligtomt i Mælumenga ble solgt våren 2013. Det er videre solgt to tomter i Industriveien 2 og 4 på Gustadhøgda.

Høsten 2012 ble det inngått treårig kontrakt på opparbeidelse av søndre del av Nedmarken industriområde og salg av masser.

Det er inngått festekontrakt på bebyggelsen i Søya friområde med Åmot og omegn fiskeforening, med avtale om at foreningen fortsatt skal drifte friområdet.

Modum kommune har ikke kjøpt eiendom i 2012.

### **Kirkelig fellestråd**

Det er gitt et investeringsstilskudd på 500 000 kr i 2012. I tillegg har Modum kommune dekket inn lånegaranti til Åmot kirke på 497 000 kr.

## 02. UNDERVISNING

### **Rehabilitering og utvidelse Barnas hus barnehage, F-sak 13/09- WBS nr. 020070**

Kostnadsramme	Brukt tidligere år	Brukt i 2012	Gjenstående 1.1.2013
11 500 000	11 193 194	10 343	296 463

Barnehagen er tatt i bruk, og prosjektet kan avsluttes.

### **Oppgradering NMU K-sak 57/12 - WBS nr. 020180**

Kostnadsramme	Brukt tidligere år	Brukt i 2012	Gjenstående 1.1.2013
650 000		695 824	- 45 824

Kostnadsrammen dekker oppryddingsarbeider etter dreneringsarbeider som ble igangsatt i 2011 og oppussing av heimkunnskapssalen. Det er også startet arbeider med oppgraderingen av det elektriske anlegget.

### Reparasjon av yttervegg syd SMU K-sak 57/12 - WBS nr. 020230

Kostnadsramme	Brukt tidligere år	Brukt i 2012	Gjenstående 1.1.2013
600 000		408 335	191 665

Arbeidet med rehabilitering av den gamle ytterveggen av betong i syd er ferdigstilt.

### 0.3 HELSE OG SOSIAL

#### Nødstrøm Vikersund bo- og dagsenter

Utgifter til nødstrømsaggregat ved Vikersund bo- og dagsenter er regnskapsført med 815 000 kr mens det var budsjettert 700 000 kr.

#### Modumheimen, kjøkken avd. 2 og 5, K-sak 24/12 - WBS nr. 061430

Kostnadsramme	Brukt tidligere år	Brukt i 2012	Gjenstående 1.1.2013
1 050 000	0	780 920	269 080

Prosjektet gjelder ombygging av pasientrom og bygging av anretningskjøkken. Arbeidene i avdeling 2 er ferdigstilt.

#### Treningsboliger i Skolegata – F sak 36/11 - WBS nr. 030230

Kostnadsramme	Brukt tidligere år	Brukt i 2012	Gjenstående 1.1.2013
8 240 000	7 091 236	989 977	90 786

Boligene er overlevert til kommunen og tatt i bruk. Fortsatt gjenstår mindre utvendige arbeider og det vil påløpe utgifter i 2013.

#### Prosjektering nytt sykehjem K-sak 82/11 og K-sak 2/12 - WBS nr. 030220

Kostnadsramme	Brukt tidligere år	Brukt i 2012	Gjenstående 1.1.2013
400 000	391 683		8 317
2 000 000		17 731	1 982 269
			1 990 406

Det ble i kommunestyresak 2/12 vedtatt at det skal bygges et nytt sykehjem i tilknytning til eksisterende sykehjem i Åmot. Det ble satt ned en utvidet byggekomité bestående av byggekomiteen med tillegg av de politiske gruppelederne, en representant fra Eldrerådet, administrasjonens representanter og tillitsvalgte. Videre har det blitt etablert ei prosjektgruppe som skal rapportere til utvidet byggekomité. Prosjektgruppas mandat er å forberede bygging av nytt sykehjem i tilknytning til eksisterende sykehjem i Åmot.



## 0.5 KULTUR

### Rehabilitering kulturhus

I 2012 ble det budsjettet 200 000 kr til rehabilitering av kulturhus. På dette prosjektet er det regnskapsført 284 409 kr.

### Ventilasjon Furumo svømmehall

Prosjektet har et budsjett på 4,2 mill. kr i 2012. Det er regnskapsført 4 265 000 kr på prosjektet. Det gjenstår noen mindre arbeider før prosjektet kan avsluttes.

## 0.6 TEKNISK

### Geoenergianlegg for rådhuset K sak 21/11 – WBS nr. 010120

Kostnadsramme	Brukt tidligere år	Brukt i 2012	Gjenstående 1.1.2013
7 581 000	6 752 713	545 897	282 390

Slutfaktura er utbetalt til entreprenøren. Kommunen har fått utbetalt 508 605 kr i tilskudd fra ENOVA.

### Heis i rådhuset F-sak 43/11 - WBS nr. 010190

Kostnadsramme	Brukt tidligere år	Brukt i 2012	Gjenstående 1.1.2013
2 500 000	871 650	1 775 151	-146 801

Heisen er ferdig og satt i drift, og prosjektet er avsluttet.

### ENØK tiltak K sak 82/11 – WBS nr. 061260

Kostnadsramme	Brukt tidligere år	Brukt i 2012	Gjenstående 1.1.2013
3 000 000		1 573 461	1 426 539

Igangsatte tiltak:

- Stalsberg skole - Bytte av elektriske varmeovner med mekanisk termostat, med nye ovner med elektronisk termostat, overopphetingsvern og sentralt energistyringsystem. Arbeidet utføres i egen regi og pågår. Kostnad er 200 000 kr.
- Stalsberg skole - bytte av utvendige dører inn til gangen foran gymsalen. Dører er innkjøpt og skal monteres. Kostnad er 65 000 kr.
- Modumhallen – Utført etterisolering med 20 cm tykkelse på 1650 m<sup>2</sup> på loft. Kostnad er 124 000 kr.
- Teknisk sentral – utført etterisolering med 20 cm tykkelse på 1950 m<sup>2</sup> loft. Kostnad er 131 000 kr.

- Teknisk sentral - utført utskifting av 10 kjøreporter til varme områder. Kostnad er 225 000 kr.
- Vikersund skole – utført etterisolering loft med 30 cm tykkelse på 2750 m2 loft. Kostnad er 300 000 kr.
- NMU – utført etterisolering loft 30 cm tykkelse på 1000 m2 loft. Kostnad er 163 000 kr.
- VBD og GBD – Montert luft til luft varmepumper. Kostnad er 87 000 kr.
- Full finansiering av ventilasjonsarbeider Furumo svømmehall, jfr. F-sak 50/12 med 370 000 kr.
- Energisparekontrakt, jfr. F-sak 66/12 datert 10.9.21012, er budsjettert med 100 000 kr. Utarbeidelse av tilbudsunderlag pågår i samarbeid med energirådgiver.

**Nedleggelse av Øya renseanlegg, ombygging av Elvika renseanlegg med overføringsledning K-sak 20/11, 82/11 og 95/12 - WBS nr. 061280**

Kostnadsramme	Brukt tidligere år	Brukt i 2012	Gjenstående 1.1.2013
50 000 000	-	5 386 100	44 613 910

Utgiftene i 2012 har gått med til prosjektering og anleggsarbeidet med bygging av nytt renseanlegg begynte den 18.2.2013. Det gjenstår inngåelse av kontrakt for VVS for det nye renseanlegget. Arbeidene som omfatter legging av ny overføringsledning med pumpestasjon fra Vikersund til Geithus er under prosjektering.

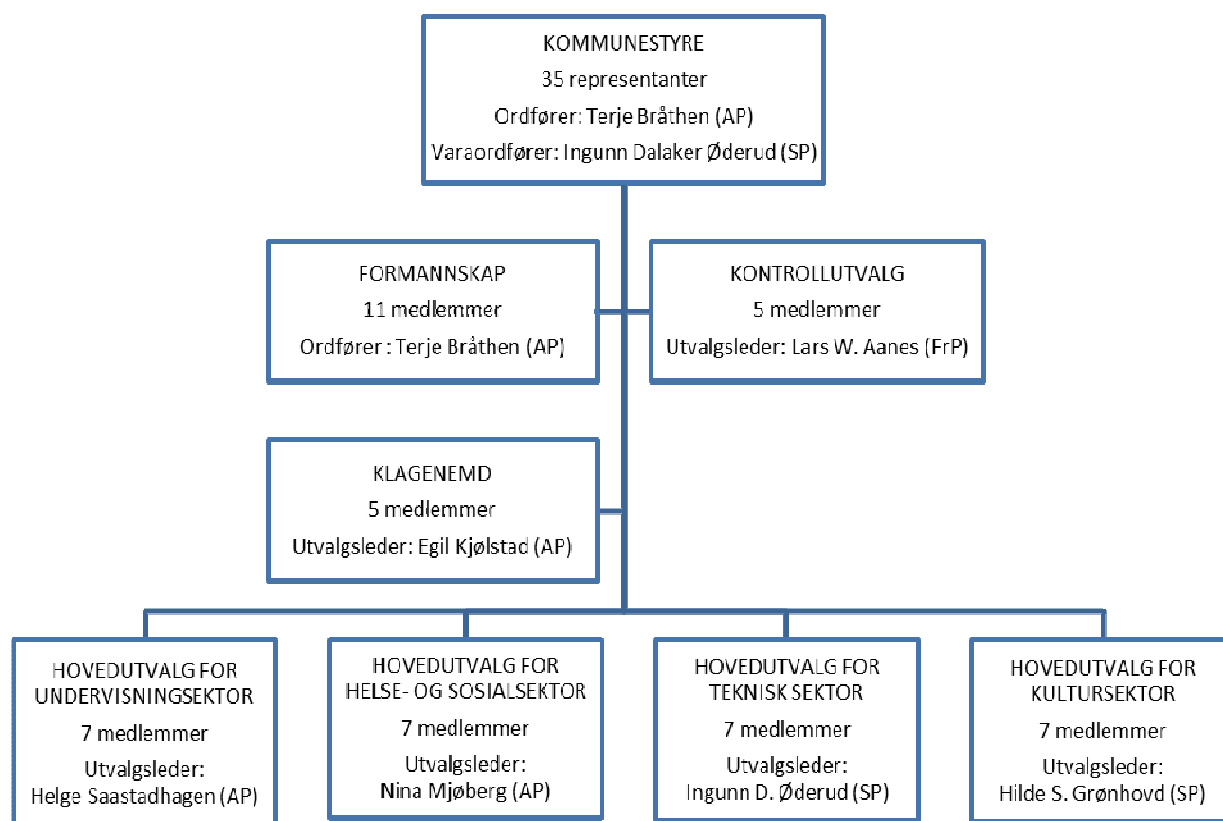
## Anleggslista

<b>Kapittel</b>	<b>Rev. Budsjett 2012</b>	<b>Forbruk 2012</b>
303000 Kart og oppmåling	200 000	0
339000 Beredskap mot brann og ulykker	400 000	337 850
338000 Forebygging av brann og ulykker		92 832
360200 Park og friluftsliv	777 000	475 027
393000 Kirkegårder	172 000	119 000
340000 Produksjon av vann	599 000	701 452
345000 Distribusjon av vann	1 811 000	2 336 663
350000 Avløpsrensing	958 000	549 901
353000 Kloakknett	4 640 000	5 650 341
334100 Gangvei	340 000	443 434
334000 Sentrumsutvikling	3 625 000	3 796 544
334200 Veilys	358 000	356 250
333000 Vei og felles maskinpark	1 401 000	1 186 076
190100 Teknisk sentral	566 000	0
190400 Bygningsvedlikehold	0	0
315000 Utbyggingsområder boliger	2 985 000	3 032 474
<b>Sum</b>	<b>18 832 000</b>	<b>19 077 844</b>

Det vises til kommentarer under teknisk sektor. Forbruk ut over budsjett har blitt finansiert av tidligere bevilgninger.

## 2.2 ORGANISASJON OG PERSONALE

### KOMMUNENS POLITISKE ORGANISERING



Den administrative organiseringen er vist under omtalen av den enkelte sektor.

### PERSONALE

Det er 1169 ansatte i faste stillinger i Modum kommune. Kvinner utgjorde 83 % av de ansatte. I rådmannens ledergruppe var det 57 % kvinner ved utgangen av 2012. Av mellomlederne (ledere direkte under etatsleder) var 80 % kvinner.

Pr 31. desember 2012 arbeidet 31 % av mennene deltid og 57 % av kvinnene deltid. I 2011 jobbet 66 % av kvinnene deltid, så dette er en gledelig nedgang på hele 9 prosentpoeng.

Gjennomsnittsalderen på ansatte i Modum kommune er 46 år. Dette er samme gjennomsnittsalder som året før.

<b>Oversikt over antall studenter, lærlinger, diverse tiltaksplasser m.m.</b>		
<b>Type tiltak/plasser:</b>	<b>Antall 2011</b>	<b>Antall 2012</b>
Studenter	59	55
Lærlinger	15	12
Lærekandidater	7	2
Praksisplasser	23	12
VTA /varig tilrettelagte arbeidsplasser	7	4
Språktreningsplasser	7	9
Hospitering	8	3
NAV (utprøving av arbeids- og funksjonsevne)	25	22
Annet: (bl.a.elever fra Rosthaug videregående skole)	32	48
<b>Totalt</b>	<b>215</b>	<b>215</b>

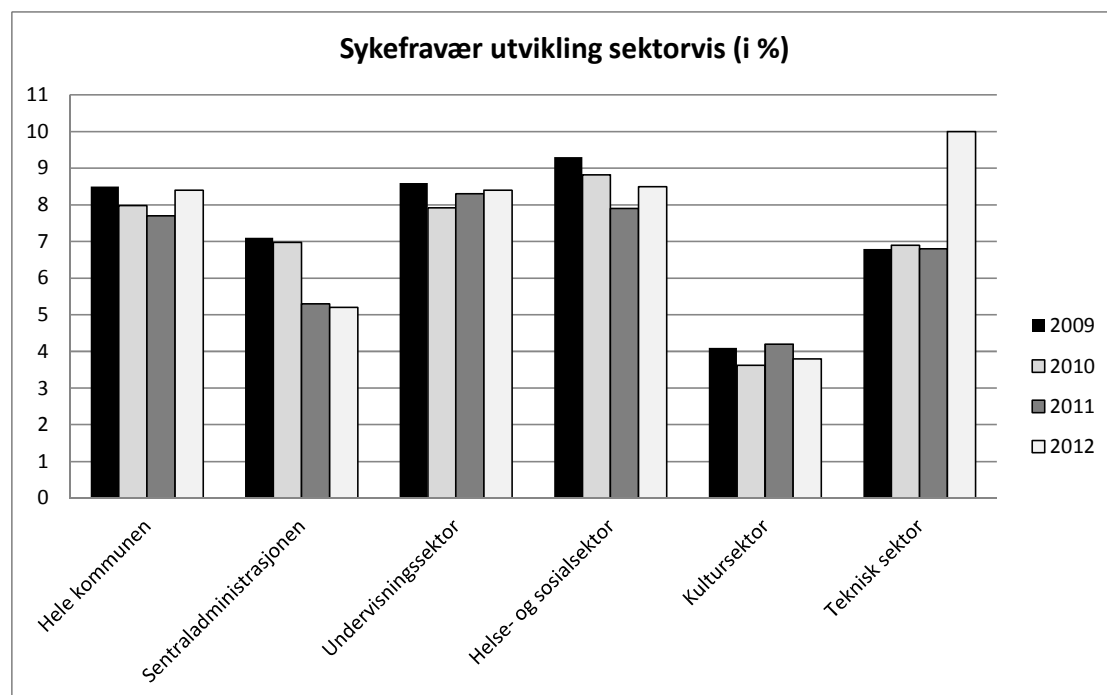
Det er noen endringer i forhold til type plasser fra 2011 til 2012, men det totale antallet er ikke endret.

### Sykefravær

Sykefraværet var i 2012 på 8,4 %. Dette er en økning fra 2011, da fraværet var på 7,7 %.

Korttidsfraværet (1 – 16 dager) har gått ned fra 3,7 % i 2011 til 3 % i 2012.

Langtidsfraværet var i 2011 på 4 %, mens det i 2012 har økt til 5,4 %. Fraværstallene er kommentert nærmere under den enkelte etat.



## **ARBEIDSGIVERPOLITIKK**

### **Kompetanseutvikling**

I hovedsak er det etatene som står for kompetanseutvikling på tjenesteområdene. På rådmannens ledersamlinger er det temaer om ledelse og også egne kurs innenfor områder som økonomistyring, Inkluderende Arbeidsliv (IA) og IKT.

### **Arbeidsmiljø**

Arbeidsmiljøprisen for 2012 ble tildelt Frydenberg rehabiliteringssenter. Avdelingen var i skarp konkurranse med tre andre kandidater til prisen; Vikersund skole, Nordre Modum ungdomsskole og Helsestasjonen. Arbeidsmiljøutvalget la i sin begrunnelse vekt på at avdelingen jobber målrettet med å utvikle kompetanse til brukernes beste.

### **Pensjonisttreff**

Det årlige arrangementet for tidligere kommunale arbeidstakere var lagt til Kulturhuset og ble gjennomført i midten av oktober med 110 deltakere.

### **Lønnsforhandlinger**

2012 var et hovedlønnsoppgjør hvor størstedelen av de ansatte (kapittel 4 i hovedtariffavtalen) fikk sine lønnstillegg gjennom det sentrale oppgjør. Det ble gitt sentrale tillegg på mellom 2,7 % og 7,7 %. Videre var det satt av midler med 1,2 % av lønnsmassen til lokale forhandlinger for denne gruppen. Det var ikke avtalt sentrale føringer ved dette hovedoppgjøret. I de lokale forhandlingene, som ble avsluttet uten brudd med noen organisasjoner, ble 21 % av potten brukt på såkalt "rekruttere-/beholdetillegg" for høgskolegrupper og 27 % ble brukt til å øke eller gi nye grupper "funksjonstillegg" (arbeidstaker har tillegget så lenge hun/han har et spesielt ansvar). Resten av potten ble brukt til å utjevne skjevheter, personlige tillegg og for kompetanse.

For de øvrige to forhandlingskapitlene, hvor all lønn fastsettes/forhandles lokalt ble det i snitt gitt et lønnstillegg på 7,5 % for lederstillinger i kapittel 3, og på 5,3 % for rådgivere og andre stillinger (universitetsutdanning).

## 2.3 INTERKOMMUNALT SAMARBEID

Innen flere områder er det funnet hensiktsmessig å samarbeide med andre kommuner om tjenesteproduksjon. Slikt samarbeid kan være formalisert blant annet gjennom selskapsdannelse eller andre samarbeid med eget styre, men ofte benyttes et mer uformelt samarbeid.

Det interkommunale samarbeidet i vår region ble formalisert gjennom etablering av Midt-Buskerud regionråd i 2004. Regionrådet består av ordførere og rådmenn i Modum, Sigdal og Krødsherad kommuner. Mange av prosjektene har utløst skjønnsmidler fra fylkesmannen og partnerskapsmidler fra fylkeskommunen.

I 2012 har det vært en prosess med revidering av vedtekter og handlingsplan for regionsamarbeidet. Det har i den forbindelse vært to felles formannskapsmøter. Ytterligere tjenestesamarbeid i regionen har vært ett tema som har hatt fokus. I første omgang ble følgende områder valgt ut til videre utredning med tanke på samarbeid om tjenestetilbudet:

- skatteoppkrever
- kulturskole
- bibliotek
- ressursenter psykisk helse
- psykolog
- friskliv/folkehelse
- barnevern (inkludere Sigdal)
- habilitering
- tilsyn innenfor byggesak
- GIS

Det er også igangsatt en prosess sammen med Sigdal, Krødsherad, Ringerike og Hole om anskaffelse av nytt økonomi- og personalsystem.

Prosjektet "Vi samler trådene" som var etablert som et samarbeid mellom vår region, Ringeriksregionen og Ringerike sykehus ble avsluttet i 2012. Utredning av tilbud om øyeblikkelig hjelp døgnplasser ble videreført og resulterte i felles søknad om midler i 2013. De øvrige utredningene inngår i prosess om tjenestesamarbeid i egen region.

Fra 2010 ble Modum, Sigdal og Krødsherad medlemmer av Vestregionen, og i Osloregionen fra 2011. Fra 1.1.2010 ble også Kommunehelsesamarbeidet Vestre Viken etablert.

I tillegg til samarbeid om tjenesteproduksjon er Modum kommune tilsluttet flere interesseorganisasjoner for kommunesektoren, eksempelvis KS og Landssammenslutningen for vassdragskommuner (LVK).

### **Interkommunale selskaper:**

- Midt Nett Buskerud AS
- Buskerud kommunerevisjon IKS
- Renovasjonsselskapet for Dramensregionen IKS (RfD)
- Buskerudregionens incestsenter (BRIS)
- Kommunenes Opplæringskontor i Buskerud IKS

- Midt Kraft Buskerud AS
- Vestviken 110 IKS
- Buskerud Kollektivtrafikk AS

### **Interkommunalt samarbeid etter kommunelovens §27**

- Kontrollutvalgssekretariatet i Buskerud og omegn IS
- Ramfoss Kraftlag
- Tilsynet for små avløpsanlegg

### **Vertskommune**

#### Legevakt/krisesenter

Begge ordningene har blitt vertskommunesamarbeid, med Ringerike som vertskommune, jfr kommunestyresak 9/12 og 10/12.

#### Arbeidsgiverkontroll

Kommunestyret vedtok i sak 73/12 å inngå samarbeid om arbeidsgiverkontroll med Øvre Eiker som vertskommune.

Modum kommune er vertskommune og har arbeidsgiveransvaret i følgende samarbeid:

#### PP-tjeneste

PP-tjenesten i Modum, Sigdal og Krødsherad kommuner ble samorganisert under Modum kommune i 2004. Avdelingen omfatter også logopedtjenesten.

#### Barnevern

Modum og Krødsherad etablerte en felles barnevernstjeneste i august 2005 i regi av Modum kommune. Innlemming av Sigdal i felles barnevernstjeneste utredes.

#### Kommuneoverlege

Felles kommuneoverlege for Modum og Krødsherad.

### **Annet samarbeid**

#### Jordmor

Modum og Krødsherad har felles jordmortjeneste.

#### IKT

Modum, Sigdal og Krødsherad har samarbeid ved bruk av felles servere og programvare.

#### LOS (læring, omsorg og samhandling)

Modum samarbeider med Sigdal og Krødsherad om to større prosjekter knyttet til atferdsproblematikk og læringsmiljø i barnehage og skole. De er delvis finansiert gjennom skjønnsmidler fra fylkesmannen.

#### Introduksjonsprogram for flyktninger



Flyktninger/fremmedspråklige fra Sigdal og Krødsherad får sin norskopplæring via voksenopplæringen i Modum. De deltar i introduksjonsprogrammet i Modum.

#### Samarbeidsutvalget Ringerike sykehus

Omfatter Ringerike, Hole, Krødsherad, Sigdal, Jevnaker, Sør Aurdal, Modum og Ringerike sykehus.

#### Frisklivssentralen i Modum

Frisklivssentralen i Modum er modell for kommuner i Buskerud og Nordland, og for frisklivssarbeid på nasjonalt plan. Frisklivssentralen bidrar også inn i samarbeidet knyttet til folkehelse mellom Buskerud fylkeskommune og Vestre Viken HF.

#### Ungdommens kulturmonstring

Modum og Krødsherad samarbeider.

#### Godt vann Drammensregionen (GVD)

Forpliktende prosjektsamarbeid om lekkasjereduksjon, utslipp fra spredt bebyggelse, informasjonstiltak, brukerundersøkelser osv.

#### Vannmiljørådet

Forum for utvikling av felles vassdragsforvaltning i Drammensvassdraget og fjorden. Som en konsekvens av at regionrådet for Drammensregionen ble nedlagt ble også vannmiljørådet oppløst ved utgangen av 2012.

#### Vannforvaltning

Modum kommune er involvert i vannmiljøarbeidet i vannområdene Simoa, Tyrifjorden og Drammenselva. Innen 2013 skal det være utarbeidet forvaltningsplaner for disse områdene. Det samarbeides med Sigdal, Ringerike, Hole, Lier og Drammensregionen. Oppstart var i 2010.

#### Interkommunalt utvalg for akutt forurensing (IUA)

Felles ledelse ved større forurensingsutslipp, felles utstyr. Styres av Drammenregionens brannvesen IKS.

#### Innkjøp

Modum kommune benytter seg av BTV (Buskerud, Telemark, Vestfold) sitt innkjøpssamarbeid.

## 2.4 TVERRETATLIGE TILTAK



MOT er forankret i kommunens toppledelse, og er en rød tråd på ungdomsarenaer. Ungdomsskolenes ledelse og personale har eierskap og glede av MOT. Logoen brukes som et viktig virkemiddel, og dukker stadig opp i dokumenter og e-poster som en del av kommunens profilering.

MOT er inkludert som tiltak i Plan for psykisk helse og Ruspolitisk handlingsplan. MOT har i samarbeid med Modum Sparebank, TvModum og medialinjen på Rosthaug arrangert MOdum Talenter for ungdom mellom 12 og 18 år, med kåring av årets talent høsten 2012. Dette arrangementet styrker også ungdomsklubben.

På slutten av skoleåret arrangeres det aktivitetsdag for 10.klasse; MOT på Camp Modum, der MOT er aktivt med som medarrangør. Det er etter søknad plukket ut 18 ungdommer som «ungdom med mot» (UMM) som har fått en to dagers skolering, og er aktive medspillere i sine skolemiljøer. To av disse har deltatt på MOT-Camp i Trondheim. I den årlige nasjonale brukerevalueringen av MOT (elever i 10.klasse/lærere), opprettholder Modum en plass i toppsjiktet.

### 3 NØKKELTALL FOR MODUM

I årsmeldingen presenteres Kostra-nøkkeltall fra Statistisk sentralbyrås foreløpige publisering 15. mars 2013. Det er svakheter knyttet til dette datagrunnlaget, både som følge av mangelfull rapportering fra andre kommuner og eventuelle feil i datagrunnlaget. Tallene må derfor leses med forbehold. Endelige Kostra-tall vil foreligge 15.06.2013.

For rapporteringen for 2012 er gruppe 8 sammenligningsgruppe. Gruppene er sammensatt på grunnlag av folkemengde og økonomiske rammebetingelser i 2008. Gruppe 8 består av følgende kommuner: Askim, Rygge, Vestby, Ås, Frogn, Gjerdrum, Modum, Røyken, Holmestrand, Bamble, Kragerø, Grimstad, Farsund, Vennesla, Time, Randaberg, Strand, Stord, Meland, Lindås, Sogndal, Førde, Herøy, Ørland, Levanger, Verdal og Vefsn.

Generelle nøkkeltall presenteres i dette kapitlet, mens tabeller over nøkkeltall knyttet til sektorene er plassert i sektorkapitlene. Flere nøkkeltall finnes på internett på [www.ssb.no/kostra](http://www.ssb.no/kostra).

#### Befolkningsutvikling

Pr. 01.01.2013 har Modum 13 337 innbyggere:

Befolkningsutvikling

<b>MODUMS</b>											
<b>FOLKEMENGDE</b>	2004	2005	2006	2007	2008	2009	2010	2011	2012	2013	
Folkemengde pr. 1. januar	12594	12541	12585	12589	12695	12872	12911	12940	13116	13337	
Fødte	139	133	140	124	141	149	122	138	131		
Døde	-143	-154	-130	-142	-131	-122	-143	-123	-140		
Innflyttede	501	538	522	635	591	548	616	711	740		
Utflyttede	-550	-473	-528	-511	-424	-538	-569	-550	-510		
Sum folketilvekst	-53	44	4	106	177	39	29	176	221		
<u>Kretsfordeling per 1. januar</u>											
Vikersund	5040	4995	5038	5078	5152	5277	5346	5378	5398	5438	
Geithus	3303	3360	3323	3294	3291	3321	3300	3253	3291	3351	
Åmot	4239	4176	4213	4206	4232	4262	4252	4299	4399	4522	
Uoppgitt sted	12	10	11	11	20	12	13	10	28	26	

Kilde: www.ssb.no

I 2012 har det vært en økning på 221 innbyggere. I 2012 har Modum et fødselsunderskudd på 9 personer og et innflyttingsoverskudd på 230 personer. Størstedelen av befolkningsøkningen i 2012 hører til kretsen Åmot.

#### Befolknings sammensetning

<b>Aldersgruppe</b>	<b>Modum 2010</b>	<b>Modum 2011</b>	<b>Modum 2012</b>	<b>Buskerud</b>	<b>Gruppe 8</b>	<b>Landet</b>
0	1,0	1,1	1,0	1,1	1,2	1,2
1-5	5,5	5,4	5,5	6,0	6,4	6,2
6-15	11,4	11,5	11,4	12,2	13,3	12,2
16-18	3,5	3,4	3,7	3,8	4,3	3,9
19-24	7,3	7,0	6,7	7,2	7,9	8,0
25-66	56,8	56,7	56,4	55,6	53,9	55,1
67-79	9,4	9,6	10,1	9,5	9,1	8,9
80+	5,2	5,2	5,1	4,5	3,9	4,4

Modum kommune har relativt få i de yngste aldersgruppene og mange i de eldste aldersgruppene.

### Netto driftsutgifter i prosent av totale netto driftsutgifter

<i>Kostra-nøkkeltall</i>	<i>Modum 2010</i>	<i>Modum 2011</i>	<i>Modum Buskerud 2012</i>	<i>Gruppe 8</i>	<i>Landet</i>	
Administrasjon, styring og fellesutgifter	6,9	7,6	7,6	8,7	7,5	8,4
Barnehager	3,0	14,0	14,9	14,6	15,4	14,6
Grunnskole	28,1	25,5	25,4	25,1	27,7	24,5
Kommunehelse x)	6,0	5,7				
Pleie og omsorg x)	39,1	33,2				
Helse og omsorg			41,7	37,6	35,6	36,5
Sosialtjeneste	5,1	5,0	5,0	5,0	4,5	5,2
Barnevern	2,7	3,5	3,9	3,8	3,3	3,1
Vann,-avløp og renovasjon (VAR)	-1,2	-1,4	-1,3	-0,8	-0,5	-0,7
Fysisk planlegging, kulturminne, natur og nærmiljø	0,8	0,6	0,8	1,3	0,9	1,1
Kultur	4,7	4,1	4,2	3,7	3,2	3,8
Kirke	1,4	1,3	1,3	1,2	1,1	1,1
Samferdsel	1,5	1,5	2,0	2,0	1,7	1,5
Bolig	-0,3	-0,7	-0,6	0,3	-0,2	0,1
Næring	0,2	0,2	0,2	-1,2	0,4	-0,2
Brann og ulykkesvern	1,4	1,1	1,3	1,5	1,2	1,3

x)Erstattes av variabelen helse og omsorg fra 2012.

På grunn av at barnehagetilskudd ble lagt inn i rammetilskuddet i 2011 har andelen som går til barnehage økt i 2011. Andelen som går til andre tjenesteområder går derfor ned.

Andel av netto driftsutgifter på tjenesteområdene må sees i sammenheng med befolkningssammensetningen. Ved rapportering for 2012 erstattes nøkkeltall for kommunehelse og pleie og omsorg av nøkkeltall for helse og omsorg. Modum kommune har mange i de eldste aldersgruppene og dermed høyere andel av netto driftsutgifter til helse og omsorg enn andre kommuner.

Modum kommune bruker relativt mindre enn andre kommuner til VAR-området, fysisk planlegging/kulturminne/natur og nærmiljø og bolig. Modum kommune bruker relativt sett mer enn andre kommuner til kultur.

Modum har lavere andel av befolkningen i alderen 0-18 år enn landet. På tross av dette er andelen netto driftsutgifter til barnevern høyere enn landet. Det samme er tilfelle når det gjelder grunnskole og barnehage.

### Administrasjon, styring og fellesutgifter i kr pr. innbygger

<i>Kostra-nøkkeltall</i>	<i>Modum 2010</i>	<i>Modum 2011</i>	<i>Modum Buskerud 2012</i>	<i>Gruppe 8</i>	<i>Landet</i>	
Netto driftsutgifter	2661	3422	3483	4033	3477	4126
Brutto driftsutgifter	3271	3827	3856	4445	3787	4498
av dette politisk styring, kontroll	235	301	321	366	400	440

Tallene inneholder driftsutgifter for administrasjon, styring og fellesutgifter, ekskl. funksjonene 170 (Premieavvik), 180 (Diverse fellestjenester) og 190 (Interne serviceenheter).

## 4 SENTRALADMINISTRASJON

(tall i 1000 kr)	Regnskap 2012	Budsjett 2012	Avvik	Regnskap 2011
100 Politisk styring	2 749	2 502	-247	2 572
110 Kontroll og revisjon	952	910	-42	877
120 Administrasjon	21 767	20 961	-806	20 575
121 Forvaltningsutg. i eiendomsforv.	1 120	1 066	-54	996
180 Div fellesutgifter	-253	-38	215	-122
234 Aktivisering av eldre og funk.h.	-1 700	-1 700	0	
265 Kommunalt diponerte boliger	-7 930	-7 762	168	-7 653
273 Arbeidsrettede tiltak i kommunal regi	1 118	1 345	227	934
285 Tj utenfor ordinært komm ansvar	686	800	114	309
301 Plansaksbehandling	931	849	-82	774
320 Kommunal næringsvirksomhet	-693	-595	98	-454
325 Tilrettel. og bistand for næringslivet	220	516	296	97
360 Naturforvaltning og friluftsliv	8	283	275	62
385 Andre kulturaktiviteter	5	0	-5	5
390 Den norske kirke	5 270	5 270	0	5 100
392 Andre religiøse formål	397	270	-127	355
<b>SUM 1.1 SENTRALADM</b>	<b>24 647</b>	<b>24 677</b>	<b>30</b>	<b>24 427</b>

Sentraladministrasjonen har et mindreforbruk på 30 000 kr i 2012. Det er merforbruk på møtegodtgjørelse til politikere på grunn av at godtgjørelse for 2011 ble utbetalt i februar 2012. Det er også merforbruk til bedriftshelsetjeneste og på IKT-området. Dette blir imidlertid dekket av mindreforbruk i form av tilbakebetaling av saksomkostninger i overformynderisak, merinntekter på husleie og lavere finansutgifter enn budsjettet til Modum Asvo. Det er også mindreforbruk på næring og naturforvaltning.

### Sykefravær

For hele 2012 hadde sentraladministrasjonen et samlet sykefravær på 5,2 %. I 2011 utgjorde sykefraværet 5,3 % og i 2010 7,0 %. Fraværet fordelte seg slik i 2012:

Fravær 1-16 dager %	Fravær 17-56 dager %	Fravær > 56 %	Sum fravær %
2,6	1,7	0,9	5,2
Prosentvis fordeling av sum fravær			
50	33	17	100

Det vektlegges både personlig oppfølging og generelle arbeidsmiljøtiltak for å minimalisere sykefraværet.

### **Politisk styring**

Formannskapet har tatt i bruk iPader i 2012 som en del av overgangen til papirløse møter. Kommunestyret vedtok i sak 84/12 å innføre spørretime for innbyggere som første sak på hvert kommunestyremøte.

### Ungdomsråd

Modum ungdomsråd hadde første hele driftsår i 2012. Rådet ble utvidet fra seks til åtte representanter ved at Arbeidsinstituttet fikk to plasser i rådet i mai 2012. Rådet

har levert høringsuttalelser til områdeplan for Vikersund sentrum nord, fylkeskommunens arbeid med fylkes-ungdomsråd og en NOU om ungdom, makt og medvirkning.

Tre medlemmer deltok på fylkeskommunens temasamling for ungdomsråd i oktober. Representant Live Bendiksbjerg ble valgt inn i Buskerud ungdomsgruppe som er styre for nyopprettede Ungdommens fylkesting.

### **Administrasjon**

#### Førstelinjerettshjelp

Som følge av Stortingets budsjettbehandling i desember 2012 ble forsøksprosjektet med førstelinjerettshjelp vedtatt nedlagt fra årsskiftet. Modum kommune har imidlertid gjenstående midler til prosjektet slik at tilbudet videreføres i 2013. I 2012 ble det til sammen gjennomført 112 konsultasjoner. Kostnadene i 2012 var 104 000 kr.

#### Internkontroll

Modum kommune har i 2012 deltatt i nettverket "Orden i eget hus!" for å styrke rådmannens internkontroll. Nettverket er i regi av Kommunal- og regionaldepartementet og Kommunenes Sentralforbund.

#### Beredskap

Sommeren 2012 var våt, og natt til 7. august rammet ekstremværet «Frida» sørvestre del av kommunen. Intens nedbør førte til at bekkelukninger og overvannsledninger ikke klarte å ta unna de enorme vannmassene. Dette resulterte i store oversvømmelser med betydelige skader på veier, bygninger og landbruksarealer. I perioden umiddelbart etter ekstremværet ble det foretatt en detaljert kartlegging av kritiske punkter mht. oversvømmelse for å få et best mulig grunnlag for å kunne iverksette forebyggende og skadebegrensende tiltak for framtidige hendelser.

#### Økonomiavdelingen

I kommunestyresak 73/12 ble det vedtatt at Modum kommune skal kjøpe arbeidsgiverkontroll fra Skatteoppkreveren i Eiker. Det blir kjøpt tjenester tilsvarende 60 % stilling. Samarbeidet er organisert som vertskommunesamarbeid der Øvre Eiker er vertskommune.

23. september 2012 fikk alle kommunene som har ERV (økonomi/lønn/personal-system) beskjed fra EVRY om at systemet fases ut da det ikke er økonomisk forsvarlig å opprettholde løsningen. På bakgrunn av dette har kommunene Ringerike, Hole, Sigdal, Krødsherad og Modum innledet et samarbeid om anbud på nytt system. Det planlegges med at nytt system skal være i produksjon 01.01.2014.

#### IKT-avdelingen

Avdelingen har økt bemanningen med et halvt årsverk i 2012. Stort sentralt direktiv "Helsenett og Meldingsutveksling", e-link, ble satt i drift for Sigdal, Krødsherad og Modum. Systemet knytter kommunal helsetjeneste opp mot sykehus, lab og fastleger for overføring av elektroniske journaler/epikriser. Ellers har kapasitetsutvidelse på eksisterende utstyr, bytte av brannmurløsning, utfasing av servere og nettverksutstyr samt ferdigstilling av omlegging av fiber i hele nettverket vært prioriterte oppgaver i 2012.

### Innkjøp

Det ble gjennomført forvaltningsrevisjon av offentlige anskaffelser i Modum kommune i 2012. Kommunestyret vedtok revisjonens anbefalinger i sak 66/12. Anbefalingene er fulgt opp av administrasjonen og rapportert til kontrollutvalget i januar 2013.

### Utfordring:

- Innføre nytt økonomi/lønn/personal-system

## **Aktivisering av eldre og funksjonshemmede**

### Rask psykisk helsehjelp

I samarbeid med Modum Bad og Buskerud fylkeskommune har Modum kommune etablert prosjektet "Ressurssenter for helsefremmende arbeid innen psykisk helse". Formålet er å øke fokus på forebyggende og helsefremmende arbeid innen psykisk helse, samt å skape et best mulig tilbud for kommunens innbyggere gjennom samhandling og god ressursutnyttelse. Høsten 2012 ble Modum kommune valgt ut av Helsedirektoratet som pilotkommune for Rask psykisk helsehjelp. Dette medførte en bevilgning fra Helsedirektoratet på 1,7 mill. kr for det første året. Rask psykisk helsehjelp skal være et behandlingstilbud for mennesker med lett og moderat angst og depresjon og inngår som et av tilbudene ved ressursenteret. Prosjektet vil fra 2013 være forankret under Forebyggende enhet i Helse- og sosialsektoren.

## **Kommunalt disponerte boliger**

I 2012 har det vært 77 innflyttinger og 71 utflyttinger i kommunalt disponerte boliger.

En bolig ble totalskadet i brann på Tomtebo. To tomannsboliger i Bergkrystallen fikk store skader på hage og utomhusarealer etter ekstremværet "Frida". Lillebo på Tomtebo har hatt vannlekkasje. Skadetilfellene blir dekket med forsikringsoppgjør fra Klp. Husleieinntektene ble 554 000 kr høyere enn budsjettet. En større andel av boligene har vært utleid i 2012. I 2012 ble 710 000 kr utgiftsført som avskrevet i regnskapet. Dette er gamle tapte husleier fra årene før 2010.

Elektriske anlegg er utbedret etter pålegg fra Midt- Nett Buskerud. Det vises til egen årsrapport for boligforvaltningen.

## **Tjenester utenfor ordinært kommunalt ansvarsområde**

Det har i 2012 vært utbetalt en erstatning fra vederlagsordningen for personer som har vært utsatt for overgrep eller omsorgssvikt i institusjon eller fosterhjem under plassering av Modum kommunes barnevern. Utgifter til sekretariatet har vært lavere enn budsjettet. Ordningen ble avvirket 31.05.2012. Det har vært 15 søknader hvorav 7 søknader har blitt innvilget. Erstatningene utgjør sammen har fått 3,6 mill. kr. En søknad er ikke ferdigbehandlet enda.

## **Plansaksbehandling**

Kommuneplan for perioden 2011-2020 ble vedtatt av kommunestyret i sak 34/12.

### **Tilrettelegging og bistand for næringslivet**

Kommunen har i 2012 jobbet for å få planleggingsmidler til ny riksvei 35 inn i Nasjonal transportplan. Konseptvalgutredningen og kvalitetssikring (KS1) ble godkjent av regjeringen i juli.

I forbindelse med avvikling av Becotek i Åmot ble det etablert utdanningsfond i samarbeid mellom Modum kommune, Buskerud fylkeskommune og Becotek as for å bidra til fortsatt sysselsetting for de som mistet arbeidet.

Det ble inngått kontrakt på opparbeidelse av Nedmarken industriområde høsten 2012. Kommunen har arbeidet videre med områdeplan for Vikersund sentrum nord.

I desember presenterte Loe betongprodukter as sine planer for etablering av fabrikk på Kløftefoss. Modum kommune har bistått bedriften i lengre tid før plassering ble valgt.

Det toårige forprosjektet Modum i bevegelse ble evaluert og avsluttet våren 2012.

Modum kommunes kraftfond mottok seks søknader i 2012 og innvilget tilskudd til tre tiltak.

### **Naturforvaltning**

Mye av innsatsen innenfor dette fagområdet har i år vært knyttet opp mot vannmiljøarbeid iht. vannforvaltningsforskriften. Framdriften i arbeidet har vært god for vannområdene Simoa og Tyrifjorden, men henger noe etter for vannområde Drammenselva. Modum kommune har deltatt aktivt i og levert sine bidrag innenfor de fristene som er satt. Kommunen har videre bidratt økonomisk til finansieringen av arbeidet i alle vannområdene.

Modum kommune hadde tilsyn fra Fylkesmannen i Buskerud innenfor temaene naturmangfold og forurenset grunn i juni 2012. Det ble avdekket et avvik vedr. mangelfull registrering av forurenset grunn i den nasjonale grunnforureningsdatabasen. Dette avviket er nå lukket. Videre ble det gitt noen anmerkninger mht. kommunens saksbehandling i forhold til kravene i naturmangfoldloven. Rutinene rundt dette er nå forbedret og gjennomgått med de fagmiljøene som kommer i befatning med saker innenfor naturmangfoldlovens virkeområder.

I kommunestyresak 22/12 ble klima- og energiplan vedtatt.

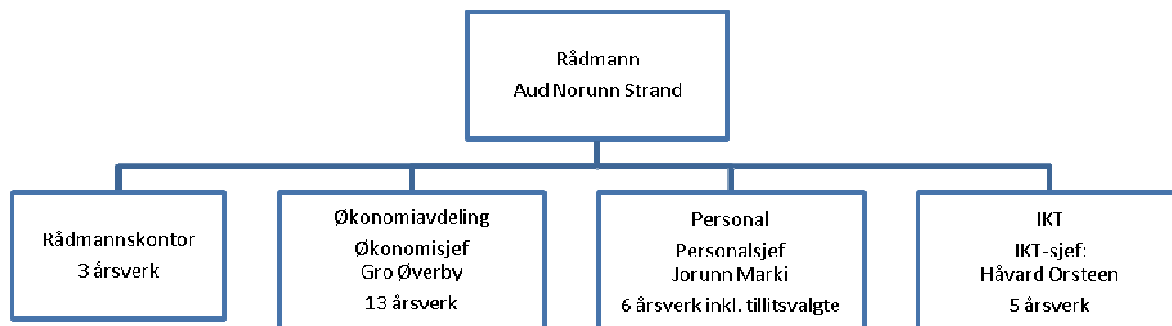
### **Den norske kirke**

<i>Kostra-nøkkeltall</i>	<i>Modum 2010</i>	<i>Modum 2011</i>	<i>Modum 2012</i>	<i>Buskerud</i>	<i>Gruppe 08</i>	<i>Landet</i>
Brutto driftsutgifter til kirke og kirkegårder pr innb.	567	605	637	509	485	537

Modum har høyere brutto driftsutgifter pr innbygger til kirker og kirkegårder enn resten av landet.



SENTRALADMINISTRASJON  
29 årsverk budsjetterte pr. 31.12.2012



## 5 UNDERVISNINGSSSEKTOR

	Regnskap 2012	Budsjett 2012	Avvik	Regnskap 2011
(beløp i 1000 kr)				
100 Politisk styring	94	63	-31	46
120 Administrasjon	4 158	4 420	262	4 028
121 Forvaltningsutg. i eiendomsforv.	648	627	-21	575
180 Diverse fellesutgifter	-1 561	-1 561	0	-1 705
201 Førskole	72 353	72 136	-217	66 589
202 Grunnskole	116 144	111 988	-4 156	113 355
211 Styrket tilbud til førskolebarn	12 044	11 957	-87	9 990
213 Voksenopplæring	3 967	3 421	-546	3 367
214 Spesialskoler	84	72	-12	-64
215 Skolefritidstilbud	3 117	2 416	-701	2 665
221 Førskolelokaler og skyss	2 780	2 744	-36	2 671
222 Skolelokaler	14 123	13 840	-283	13 263
223 Skoleskyss	4 315	4 300	-15	4 043
<b>SUM 1.2 UNDERVISNING</b>	<b>232 266</b>	<b>226 423</b>	<b>-5 843</b>	<b>218 823</b>

Etatens regnskap viser et totalt merforbruk på 5 843 000 kr. Når en tar hensyn til ikke budsjetterte netto avsetninger til bundne fond, har etaten et merforbruk på 5 296 000 kr.

Mindreforbruk på administrasjon skyldes at det ikke har vært satt inn vikar ved langtidssykefravær.

Grunnskole hadde et merforbruk på lønn justert for refusjoner på 3 473 000 kr. Merforbruket er hovedsakelig på variabel lønn, og skyldes mer vikarbruk enn budsjetterte. Merforbruk på kjøp og salg av tjenester til andre kommuner ble 717 000 kr. Grunnskolen hadde mindreforbruk på kjøp av varer og tjenester på 239 000 kr.

Førskole hadde merforbruk på lønn justert for refusjoner på 411 000 kr. Refusjoner fra staten og andre kommuner ga 1 177 000 kr i merinntekt. Kjøp av tjenester fra andre, deriblant private barnehager ga et merforbruk på 1 209 000 kr.

SFO hadde merforbruk på lønnsområdet på 1 057 000 kr, mindreforbruk på 80 000 kr på innkjøp og 312 000 kr i merinntekt på brukerbetaling.

Voksenopplæringen hadde mindreinntekt på statstilskudd til norsk for fremmedspråklige på 238 000 kr. Dette er øremerkede midler der et eventuelt avvik blir avregnet i forhold til bundet driftsfond. Lønnsområdet hadde et merforbruk på 50 000 kr. Kjøp av varer og tjenester har et merforbruk på 506 000 kr, hvorav 216 000 kr er etterberegning av fellesutgifter i sameiet Vektergården for årene 2008 til 2010.

Institusjonsskolen hadde et mindreforbruk i forhold til rammen fra fylkeskommunen, men dette avsettes på eget fond.

Skolelokaler har et merforbruk på 283 000 kr. Dette relaterer seg til utgifter til elektrisk energi, spesielt den nye gymsalen på Sysle, der vi fikk en etterregning fra 2011 på 110 000 kr.

### Sykefravær

Sykefraværet for undervisningssektoren samlet var i 2012 8,4 %. Det er en økning på 0,1 prosentpoeng fra 2011. Fraværet fordelte seg slik i 2012:

Fravær 1-16 dager %	Fravær 17-56 dager %	Fravær > 56 %	Sum fravær %
3,3	2,0	3,1	8,4
Prosentvis fordeling av sum fravær			
39	24	37	100

Det arbeides systematisk med oppfølging av sykemeldte med bl.a. utarbeidelse av individuelle oppfølgingsplaner og et tett samarbeid med NAV Arbeidslivssenter. I samarbeid med arbeidslivssenteret er det gjennomført et organisasjonsutviklingsprosjekt ved Vikersund skole med sikte på å bedre arbeidsmiljøet og få ned sykefraværet.

### **Administrasjon**

Administrasjonen i undervisningsetaten har i 2012 vært preget av sykdomsfravær over tid, noe som har svekket kapasiteten på undervisningskontoret betydelig. Dette har gjort at en har vært tvunget til å konsentrere seg om den daglige driften av etaten og satt utviklingsoppgaver på vent.

Undervisningsetaten leverer et regnskapsresultat som kan tyde på at økonomistyring og kontroll er en utfordring som må tas tak i og prioriteres i året som kommer. Dette ble det tatt tak i på slutten av året og planlagte oppfølgingsrutiner er iverksatt fra årsskiftet med nytt budsjett. Dette er et område som vil ha spesielt høy oppmerksomhet i 2013.

### Utfordring:

- Utvikle kompetanse og rutiner som gir god økonomikontroll.

### **Grunnskole**

<i>Kostra-nøkkeltall</i>	<i>Modum 2010</i>	<i>Modum 2011</i>	<i>Modum 2012</i>	<i>Buskerud</i>	<i>Gruppe 8</i>	<i>Landet</i>
Netto driftsutgifter per innb. 6-15 år til						
- grunnskole og spesialskoler	71 759	74 278	75365	74606	75930	76425
- skolelokaler	17 606	17 457	18338	16752	16223	17608
- skoleskyss	2 748	2 672	2830	1910	1558	1841
Andel elever i grunnskolen som får spesialundervisning, prosent	9,0	7,6	8,2	9,3	9,1	8,5
Timer spesialundervisning i prosent av antall lærertimer totalt	21,3	15,9	17,9	18,1	19,3	17,9

Netto driftsutgifter per innbygger i alderen 6-15 år til grunnskole har blitt redusert i forhold til landet for øvrig. Modum ligger nå lavere enn både gjennomsnittet i kommunegruppe 8 og landet. Situasjonen for 2011 var til sammenligning stikk

motsatt der Modum kommune lå til dels betydelig over gjennomsnittet i begge gruppene.

Andelen elever som får spesialundervisning er svakt økende til tross for målrettet arbeid med å få andelen ned. Selv om Modum fortsatt ligger under gjennomsnittet, jobbes det fortsatt målrettet med å få ned andelen elever som må få enkeltvedtak om spesialundervisning.

Kommunen hadde i begynnelsen av 2012 noe færre utenlandske elever med behov for spesiell oppfølging i egen mottaksklasse enn i skoleåret 2010/11. Med bakgrunn i dette ble mottaksklassen fra høsten 2012 avviklet og ressursen ble fordelt ut til skolene i henhold til innmeldt behov. Dette behovet har i løpet av høsten økt betydelig og det arbeides med å etablere et sentralt mottakstilbud for nyankomne, utenlandske elever.

<b>ELEV TALL I MODUMS</b>	2008/09	2009/10	2010/11	2011/12	2012/13
<b>GRUNNSKOLE</b>	pr. 01.02.09	pr. 01.02.10	pr. 01.02.11	pr. 01.02.12	pr. 01.02.13
Buskerud skole	174	167	162	160	156
Enger skole	173	174	177	178	178
Stalsberg skole	230	235	225	218	217
Sysle skole	161	160	155	170	172
Vikersund skole	278	284	288	290	284
Nordre Modum u.skole	221	211	209	209	225
Søndre Modum u.skole	216	224	223	245	238
Sum	1 453	1 455	1 439	1 470	1 470

I forbindelse med arbeidet med økonomioversikten ble det blant annet gjennomført dialogmøter med skolene på slutten av 2012. Tema for disse møtene var hvordan de enkelte skolene disponerer tildelte timetallsressurser. I disse gjennomgangene ble det ikke avdekket merforbruk av undervisningstimer ut over det skolene var tildelt for skoleåret.

Nesten samtlige skoler utnyttet mulighetene for mer timer til undervisning som ligger i lærernes arbeidstidsavtale; den såkalte tidsressurspotten. Vi har med andre ord lærere ved våre skoler som «strekker seg langt» for sine elever.

Elevtallet har vært relativt stabilt.

Enger skole er mer enn fylt opp med elever, men et nytt modulbygg vil løse dagens utfordringer knyttet til areal. Det understrekes at plassmangel fortsatt vil kunne bli en utfordring ved ytterligere elevtallsøkning til tross for at skolen i løpet av våren kan ta i bruk mer areal.

#### Utfordringer:

- Det er meldt inn 59 flere elever for skoleåret 2013/14.
- Fortsatt å arbeide systemrettet med å få ned andelen av elever som trenger enkeltvedtak om spesialundervisning.

## Skolefritidsordning (SFO)

<i>Kostra-nøkkeltall</i>	<i>Modum 2010</i>	<i>Modum 2011</i>	<i>Modum 2012</i>	<i>Buskerud</i>	<i>Gruppe 8</i>	<i>Landet</i>
Andel innbyggere 6-9 år i kommunal SFO, prosent	66,6	63,5	64,1	61,7	58,0	60,5
Korrigerte brutto driftsutgifter til skolefritidsordning, per komm. bruker	23 582	24 437	27 458	23 953	25 375	25 890

Utgifter til SFO er høyere pr bruker enn ellers i landet. Prisen på hel SFO-plass har i 2012 vært 2300 kr med grense for redusert betaling på 3G brutto inntekt. Modum har fortsatt lav foreldrebetaling sammenlignet med mange andre kommuner. En SFO (Vikersund) var åpen fire uker i juli. Ved årsskiftet var det innvilget nedsatt foreldrebetaling for 13 av elevene i SFO. De aller fleste av disse har full plass.

## Barnehager

<i>Kostra-nøkkeltall</i>	<i>Modum 2010</i>	<i>Modum 2011</i>	<i>Modum 2012</i>	<i>Buskerud</i>	<i>Gruppe 8</i>	<i>Landet</i>
Andel barn 1-5 år med barnehageplass (%)	91,5	89,2	86,1	89,7	91,2	90,1
Andel barn i kommunale barneh i forhold til alle barn i barnehage (%)	56	57	57	43,4	41,8	52,4
Korrigerte brutto driftsutgifter til kommunal barnehage pr. bruker (kr)	147 106	158 453	175 519	151 882	156 987	157 297
Brutto driftsutgifter til kommunale barnehager per oppholdstime (kr)	40	54	60	52	52	52
Kommunale driftsmidler til private barnehager per time (kr)	14	41	45	39	36	37
<b>Fordeling av finansiering av kommunale plasser:</b>						
Oppholdsbetaling (%)	Ikke	12,9	12,8	14,3	15,7	14,6
Statstilskudd (%)	pålitelig	0,6	0,4	1,9	5,0	1,4
Kommunale driftsmidler (%)	rapport	86,5	86,7	83,8	79,3	84,0

Modum har relativt høye brutto driftsutgifter pr bruker. Det er relativt mange barn med behov for ekstra tiltak.

Oppholdsbetaling for heldagsplass i kommunal barnehage har i 2012 vært gradert med makspris på 2 330 kr. Fri plass under 3G; bruttoinntekt under 237 648 kr, redusert betaling mellom 3- 4 G ( 237 648 kr – 316 864 kr) på 1165 kr og mellom 4-5 G(316 864- 396 080) på 1750 kr pr mnd. Modum har også i 2012 hatt en gunstig foreldrebetalingsordning sammenlignet med andre kommuner. Dette bekreftes i tabellen ved at bare 12,8% av finansieringen dekkes over oppholdsbetaling.

Ved årsskiftet 2012/2013 var det 640 barn i barnehagene i Modum. De er fordelt slik:

Barn i privat barnehage:

1-3 år: 149

3-5 år: 126

Totalt barn i privat barnehage 275

Barn i kommunal barnehage:

1-3 år: 195

3-5 år: 170

Totalt barn i kommunal barnehage 365

Alle søkere med rett til plass fikk et tilbud, men ikke alle fikk sitt første eller andre ønske oppfylt. Noen av de som ikke hadde rett til plass fikk også tilbud.

Fokus i 2012 har vært leik, vennskap og sosial kompetanse/dannelse. Positivt arbeidsmiljø og engasjement og ansvarliggjøring av den enkelte medarbeider.

#### Utfordring:

- Tilby barnehageplass til alle barn som har rett til dette.

#### **Pedagogisk-psykologisk tjeneste (PPT)**

Grunnet manglende søkning har to stillinger stått ubesatt gjennom året, noe som blant annet har ført til redusert logopedtilbud. Noe av den manglende kapasiteten er imidlertid avhjulpet ved innleie av konsulenter. Vakante stillinger er besatt og de nye PP-rådgiverne vil tiltre i løpet av første halvår 2013.

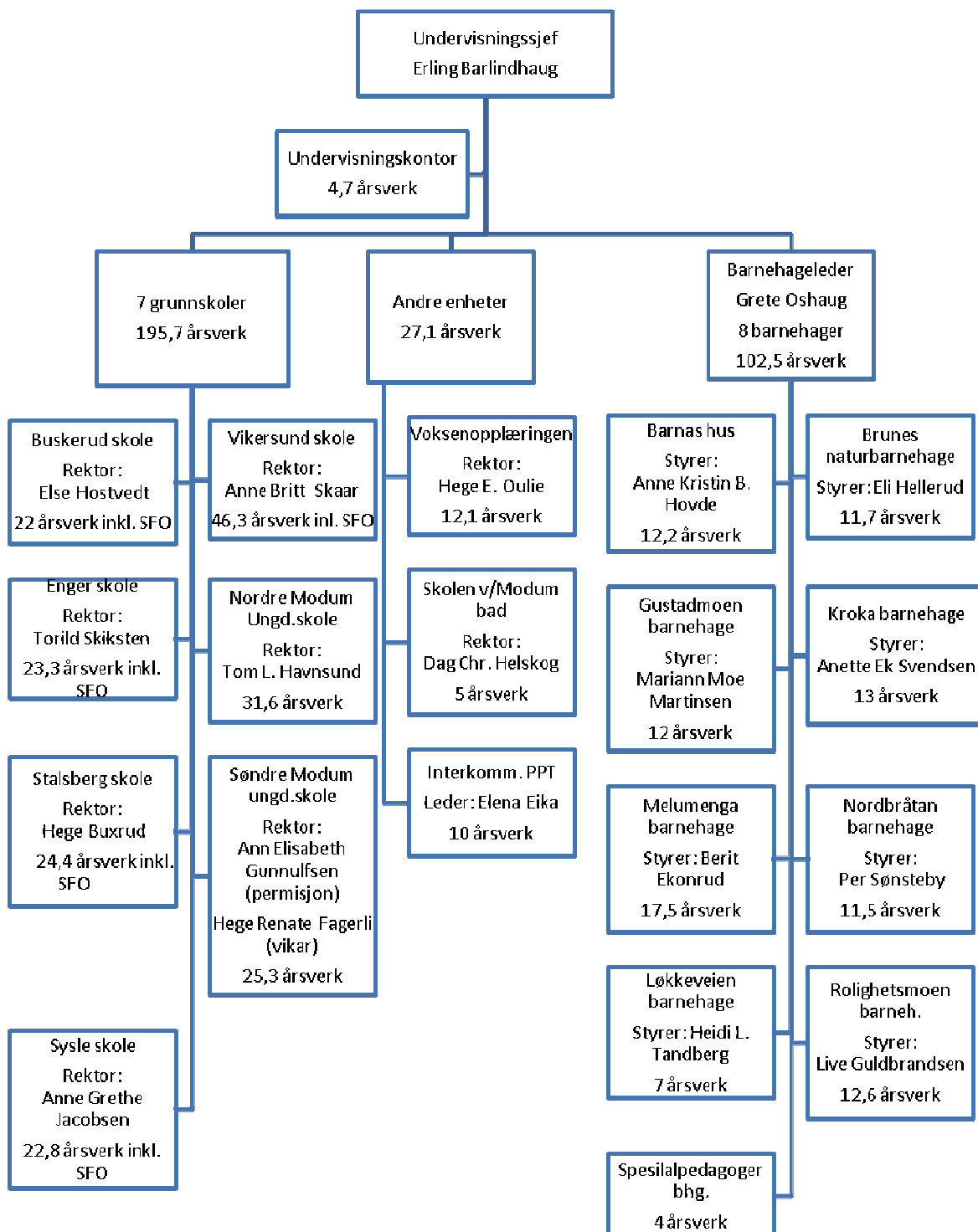
Nytt av året er at PPT nå har en utdannet MarteMeo-veileder, som via video, veileder både i individsaker og systemsaker. Her er fokus på veiledning av den/de voksnes rolle og tilnærming i problemorienterte saker.

I 2012 fikk PPT henvist 40 barn i skolepliktig alder i Modum, mot 45 i 2011. Dette utgjør en reduksjon på 11 %. Henvising av barn under skolepliktig alder utgjorde 35 mot 24 i 2011, en økning på 46 %. PPT fikk også henvist 26 personer fra Voksenopplæringen for utforming av sakkyndig vurdering. Dette er en formidabel øking fra 2011, hvor 2 voksne personer ble henvist til PPT.

#### Utfordringer:

- Forsterke systemperspektivet i møte med barn og elever i barnehager og skoler.
- Forkorte tid for inntak, utredning og konklusjon i forhold til behov for spesialpedagogisk hjelp og spesialundervisning.

UNDERVISNINGSETATEN  
331 budsjetterte årsverk pr. 31.12.2012



## 6 HELSE- OG SOSIALSEKTOR

	Regnskap 2012	Budsjett 2012	Avvik	Regnskap 2011
(beløp i 1000 kr)				
100 Politisk styring	124	229	105	244
120 Administrasjon	3 684	3 303	-381	3 311
121 Forvaltningsutgifter i eiendomsforv.	186	189	3	169
180 Diverse fellesutgifter	-3 066	-3 066	0	-4 043
232 Forebygging, helsestasjon	5 609	6 229	620	4 468
233 Annet forebyggende helsearbeid	2 425	2 188	-237	1 760
234 Aktivisering eldre/funksjonshemmede	8 677	8 406	-271	8 498
241 Diagnose, behandling, rehabilitering	16 187	15 504	-683	26 268
242 Råd, veiledning og sosial foreb. Arb	6 658	6 836	178	5 985
243 Tilbud til personer med rusproblemer	183	145	-38	22
244 Barneverntjeneste	6 785	6 507	-278	5 200
251 Barneverntiltak når barnet ikke er plassert	1 918	2 433	515	2 550
252 Barneverntiltak når barnet er plassert	15 107	15 434	327	12 407
253 Helse og omsorgstj. i institusjon	78 188	79 223	1 035	64 377
254 Helse og omsorgstj. til hjemmeboende	122 442	120 299	-2 143	114 891
261 Institusjonslokaler	13 259	13 008	-251	2 624
265 Kommunalt disponerte boliger	2 704	2 781	77	47
275 Introduksjonsordningen	5 833	5 732	-101	7 299
276 Kvalifiseringsordningen	4 790	4 872	82	3 685
281 Økonomisk sosialhjelp	11 770	10 983	-787	11 395
283 Bistand til etablering av egen bolig	-1 323	0	1 323	-350
285 Tjenester utenfor ordinært komm.tj.omr.	4	54	50	8
<b>SUM 1.3 HELSE OG SOSIAL</b>	<b>302 144</b>	<b>301 289</b>	<b>-855</b>	<b>270 815</b>

Oversikten viser merforbruk på 855 000 kr. Når en tar hensyn til ikke budsjetterte netto avsetninger til bundne fond, har etaten et merforbruk på 2 471 000 kr. Hovedforklaringen på differansen er ikke budsjettert avsetning til bundet fond av tilskudd til etablering/tilpasning av bolig fra Husbanken på 1,4 mill. kr.

Resultatet skyldes i hovedsak økte utgifter til økonomisk sosialhjelp, drift ved Vikersund bo- og dagsenter og Modumheimen. Det er fortsatt en økning i antall plasseringer i barnevernet. I forhold til opprinnelig budsjett har barnevern og økonomisk sosialhjelp blitt styrket med 6,7 mill. kr. Av dette var 2,5 mill. kr tilleggsbevilgning. Resultatet er bedre enn prognosene på grunn av 5 mill. kr mer enn budsjettert på tilskudd til ressurskrevende brukere.

### Samhandlingsreformen

Etter at reformen ble satt i verk ble det gjort en endring i rutiner og ansvarsforhold for å få en mer fleksibel bruk av ressurser. I tillegg til dokumentasjon og kontroll av overliggerdøgn har Gericamodulen Plassadministrasjon har vært et nyttig verktøy, særlig i forbindelse med planlegging og ressursutnyttelse. I mars 2012 ble det etablert saksbehandlarenhet på Frydenberg, som en følge av kravet om ett betjent telefonnummer gjennom døgnnet. Enheten ble styrket med ett årsverk og er nå på til sammen tre årsverk.



Avvik mellom a-kontobetaling (budsjett) og faktisk regnskap for medfinansiering av samhandlingsreformen er 484 507 kr. Kommunen har hatt 29 overliggerdøgn i løpet av de fire første månedene i 2012. Dette skyldes endringer i utskrivningspraksis fra sykehuset og stor etterspørsel etter plasser. I årets siste halvdel var det noe ledighet for plasser internt i kommunen. Kommunen har en dekningsgrad av plasser med heldøgnsbemanning på 36 %, sammenlignet med landet for øvrig på 28%. God dekningsgrad har gjort innføring av Samhandlingsreformen enklere.

De overordnede tiltak som kommunen tidligere har gjennomført, som satsning på folkehelse, etablering av Frisklivssentralen i 1996 og kommunal drift av Frydenberg som rehabiliteringsarena fra 2010, har vært av stor betydning ved innføring av Samhandlingsreformen.

Gjennom 2012 har det vært arbeidet med prosjektet “Døgnopphold øyeblikkelig hjelp” knyttet til Ringerike interkommunale legevakt, tuftet på samhandlingsreformen. Det er utarbeidet en rapport som bakgrunn for en søknad om midler fra Helsedirektoratet. Ordningen er lovpålagt fra 01.01.2016.

### Sykefravær

I 2012 er samlet sykefravær for etaten på 8,5 %, noe som er en økning på fra 2011 på 0,6 prosentpoeng. Etaten har i løpet av 2012 hatt ulike prosjekter for å redusere sykefraværet. Det har vært samlinger med ansatte i samarbeid med NAV/Arbeidslivssentret hvor fokus er satt på sykefravær, og hvordan komme frem til gode tiltak.

Fravær 1-16 dager %	Fravær 17-56 dager %	Fravær > 56 %	Sum fravær %
2,76	2,26	3,26	8,51
Prosentvis fordeling av sum fravær			
32	27	38	100

Tun funksjonshemmede har tidligere hatt en stor utfordring i forhold til fravær og dette har hatt et spesielt fokus i 2012. Badeveien bofellesskap, Stadionveien/Hovdeveien bofellesskap og Ekornstua har gjennomført arbeidsmiljøtiltak for alle ansatte i regi av NAV/Arbeidslivssentret og ledere/tillitsvalgte/verneombud. Fokus for arbeidet har vært ”mitt arbeidsmiljø”. Det er avholdt 3 samlinger i hver bolig, hvor ansatte har vært aktivt med på å utarbeide tiltak for å øke trivselen på arbeidsplassen. Ekornstua har gått ned fra 12,74 % for 2011 til 5,30 % for 2012. Stadionveien bofellesskap ned fra 13,63 % i 2011 til 7,03 % for 2012. Hele tunet ligger på 9 % for 2012, noe som er et svært godt resultat sammenlignet med tidligere år.

Høyt sykefravær har også vært utfordring ved VBD i 2012. På grunn av dette har det blitt satt i gang et prosjekt, “Go – foten”. Mange av de sykmeldte hadde muskel og skjelettlidelser. Søkelyset har blitt satt på løfteteknikk, skotøy, samarbeide, hjelpemidler, holdninger til fravær, IA og graderte sykmeldinger.

### **Kjøkkenprosjektet**

Gjennom 2012 arbeidet en gruppe med å se på andre løsninger for en felles kjøkkendrift innen etaten. Løsningen som ble vedtatt, med en felles leder og en omfordeling av ressurser, blir iverksatt i 2013.

## Informasjon

Ved tidligere resultat fra brukerundersøkelser har informasjon ut til brukere og innbyggere vært et forbedringspunkt. Det har derfor i 2012 vært satset på åpenhet og metodisk informasjonsarbeid. De ulike virksomhetene i etaten har gjennom året fått besøk fra ulike foreninger, organisasjoner og råd som har vært på befaring. I tillegg har en informert på lokal-tv og lokal-radio, samt annonsert i Bygdeposten angående nye tilbud. Det er i 2012 for første gang samlet blitt utarbeidet en serie brosjyrer for etatens ulike tilbud. Informasjonen ligger også på hjemmesiden til Modum kommune.

## Planarbeid

Gjennom året har følgende planer innen etaten blitt vedtatt politisk; Rusmiddelpolitisk handlingsplan, Demensplan, Plan for psykisk helse, Plan for habilitering, rehabilitering og friskliv. Enkelte av disse var helt nye mens andre var gjenstand for revidering. Noen planer er fortsatt under arbeid, som den overordnede helse og omsorgsplanen. Disse legges frem til politisk behandling i 2013.

## Kommunehelsetjenesten

<i>Kostra nøkkeltall</i>	<i>Modum</i> <i>2010</i>	<i>Modum</i> <i>2011</i>	<i>Modum</i> <i>2012</i>	<i>Buskerud</i>	<i>Gruppe 8</i>	<i>Landet</i>
Netto dr.utg. pr. innb. til kommunehelsetjeneste	2341	2543	1900	1989	1876	2094
Skole/helsestasjon pr. innb 0-20år	1828	1577	1913	1779	1822	1835
Forebyggende arbeid pr. innb	97	134	182	166	116	139
Diagnose, behandling pr. innb	1810	2036	1263	1369	1250	1467
Legeårsverk pr. 10.000	9,7	9,6	9,4	9,4	9,0	9,9
Årsverk fysioterapi pr. 10.000	10,1	12,6	12,9	10,2	8,1	8,6

### Diagnose behandling

Frydenberg har tidligere blitt rapportert under diagnose og behandling, i 2012 ble både plasser og økonomi rapportert inn på pleie og omsorg, institusjon. Dette gir et mer korrekt bilde av ressursbruk.

### Helsetjenesten

Fysioterapi er ytterligere styrket og er godt over landsgjennomsnittet. Legedekningen har vært stabil og noe reduksjon skyldes økning i antall innbyggere. Alle legene har ledig kapasitet på sine lister. Ved innføringen av Samhandlingsreformen ble avtale og forskrift om Fastlegeordningen revidert, og godkjent kollektivt i Legeforeningen etter gjennomgripende endringer.

Det er gjort noen justeringer av driftsformen for legevakt, særlig bruken av legevaktbil. Folkehelseprofilen, som produseres av Folkehelseinstituttet, gir nyttig informasjon om tilstanden i kommunen, noe som kommunen også er pålagt i den nye Kommunehelseloven. Som ledd i helseopplysning til befolkningen er det opprettet fast samarbeid med lokalradioen, med fast innslag på en time hver annen uke med kommuneoverlegen.

## **Virksomhet Forebyggende**

### Frisklivssentral

Det er gjennomført 9 besøksdager, med besøk av flere enn 100 personer fra ulike kommuner, høyskoler osv. Det planlegges en omlegging til kurs i 2013 for å møte dette behovet. Antall deltagere på frisklivsresept er økt med 10 % fra 2011 og det er gjennomført brukerundersøkelse frisklivsresept. Det er inngått samarbeidsavtale med NAV og barneverntjenesten. Tilbud om Aktiv UNG er videreført og evaluering av tilbudet er startet ved Høgskolen i Telemark. Nytt prosjekt, Aktivitet for moro skyld (for unge fra 12 år), er støttet av Helsedirektoratet. I prosjektet samarbeider Frisklivssentralen med lokale aktører om å gi tilbud uten prestasjonsfokus. Nytt av året er tilbud om kurs i depresjonsmestring til deltakere ved frisklivssentralen. To fulltgnede kurs er gjennomført.

**Ressurscenter for helsefremmende arbeid innen psykisk helse** er etablert i samarbeid mellom Kildehuset ved Modum Bad, Buskerud fylkeskommune og Modum kommune. Det skal utvikles en samhandlingsmodell som skal bidra til kompetanseutvikling og etablere flere forebyggende tilbud og lærings- og mestringkurs innen psykisk helse. Et av tiltakene i ressurscenteret er prosjektet **Rask psykisk helsehjelp**. Helsedirektoratet har gitt kr 1,7 mill. kr til oppstart av dette prosjektet. Modum er en av 12 kommuner i landet som i en treårsperiode skal tilby gratis behandling av personer over 18 år med lett og moderat angst og depresjon. Dette er direkte hjelp uten henvisning. Det skal samarbeides med fastleger, kommunal psykisk helsetjeneste, fysioterapitjenesten, NAV, spesialisthelsetjeneste, bedriftshelsetjeneste, arbeidsgivere og andre relevante samarbeidspartnere.

Til **Psykososial oppfølging etter 22/7** har fylkesmannen i 2012 gitt kommunen et skjønnskudd på kr 1 mill. kr. I denne forbindelse samarbeides det også med Modum Bad om oppfølging av berørte, innsatspersonell og nøkkelpersonell, kompetanseheving og erfaringslæring. Tiltak fortsetter i 2013.

### Helsestasjonstjenesten

Helsestasjonen er i 2012 godkjent som Ammekyndig helsestasjon og jordmor Jane Nedberg ble i 2012 kåret til "Årets jordmor" i Norge. Helsestasjon mottok 400 000 kr i 2012 i statlig tilskudd til modellutprøving av psykolog. Ordningen videreføres med statlige tilskudd i tre år. Målsettingen er tidlig intervensjon og etablering av lavterskeltilbud samt behandling av lettere og moderate lidelser. Modum kommune deltar fra 2012 i TIGRIS- prosjektet sammen med Borgestadklinikken, som gir bedre samarbeidsrutiner og felles kompetanseheving for helsestasjon, NAV og barnevern innen forebyggende rusarbeid. Som et tiltak for å styrke skolehelsetjenesten i barneskolen har Modum fått 200 000 kr fra Helsedirektoratet i 2012. Helsestasjon har i samarbeid med NAV mottatt 550 000 kr i statstilskudd fra Fylkesmannen til miljøterapeut innen rusforebyggende arbeid for ungdom mellom 16 og 23 år (operativt fra 2013).

Kommunens folkehelseprofil samsvarer med utfordringer innen helsestasjonstjenesten (mange barn av enslige forsørgere, mange unge uføretrygdede, mange med psykiske plager og lidelser, lavt utdanningsnivå, høyt frafall i videregående skole). Tilflytting av mange barnefamilier med behov for ekstra oppfølging øker presset på tjenesten. Omorganisering av tjenestetilbudet i 2012 til sortering etter type tjenestetilbud og ikke

etter pasientens bosted, fungerer bra. Svangerskapsomsorg og helsestasjon for sped- og småbarn har blitt samlet på ett sted (Vikersund helsestasjon). Skolehelsetilbudet er fordelt på de to andre helsestasjonene. Ungdomsundersøkelsen 2012 må gjennomføres på nytt i 2013 grunnet lav deltagelse på grunn av dataproblemer.

#### Utfordring:

- Funksjonelle lokaler

#### Ergo-/fysioterapitjenesten

Det ble opprettet et samarbeid med Nedre Eiker rundt synskontaktstillingen i mai 2012. Det er positivt samarbeid med Modum Industrier om forsterkingen av vaktmesterstillingen. Det er satt i gang forebyggende tiltak rundt motorikk/aktivitet for barn og unge i 2012.

### **NAV Modum**

#### **Sosialtjenesten**

<i>Kostra-nøkkeltall</i>	<i>Modum 2010</i>	<i>Modum 2011</i>	<i>Modum 2012</i>	<i>Buskerud</i>	<i>Gruppe 08</i>	<i>Landet</i>
Netto dr.utg pr innb 20-66 år,sum	2 137	2 100	2 254	2 835	2 437	2 721
Brutto dr utg pr kommunal bruker	48 226	43 538	45 589	-	-	82 352
Andel innb. 20-66 år som mottatt øk. hjelp	4,7	5,2	5,3	-	-	3,9
Gjennomsnittlig stønadslengde (mnd)	6,2	6,2	6,4	-	-	-
Gj.snitt utbet. pr stønadsmot.pr. mnd	4 409	3 927	4 158	-	-	-

Som tabellen viser er utbetaling pr bruker lav. Dette indikerer at mange får supplerende ytelser i tillegg til trygd. Tilfanget av søkere av økonomisk sosialhjelp er fortsatt stort. Alle aldersgrupper er representert, men antall ungdom under 25 år har økt med ca 10 %. NAV har hatt fokus på å jobbe etter ny standard for arbeidsrettet oppfølging.

Etterspørselen av tjenester til rusmiddelavhengige er fortsatt økende. Rus- og boteamet ga ved utgangen av 2012 tjenester til ca 70 personer. Mange av disse har dobbeltdiagnoser, rus/psykiatri. NAV Modum fikk i 2011 prosjektmidler fra Fylkesmannen for å utvikle tjenester rettet mot forebygging og tidlig intervensjon i rusfeltet. Midlene ble videreført i 2012.

Det har gjennom hele året vært stor pågang fra personer som søker tjenester fra Husbanken. Flere søker bostøtte, og mange har behov for å søke finansiering av bolig via startlån.

Situasjonen på arbeidsmarkedet lokalt har stort fokus på NAV-kontoret. Det er merkbart da lokale bedrifter legger ned, og det jobbes systematisk mot ledelse, tillitsvalgte og ikke minst den enkelte personen som rammes av nedleggelsene. NAV Modum har fått selvstendig ansvar for markedsarbeidet, og har også regionsansvar for dette slik at Sigdal og Krødsherad inkluderes. Det er fortsatt relativt høy ledighet blant ungdom.

Arbeidet med oppfølging av sykemeldte har ført til topp resultater på kontorets måleindikatorer, blant annet for Dialogmøte 2. Det er fortsatt en utfordring at det er for få plasser og ressurser til riktige tiltak til den enkelte bruker.

Utfordring:

- Unge sosialhjelpsmottakere

**Flyktningetjenesten**

Modum kommune vedtok i kommunestyret 09.12.2011 å bosette sin forholdsmessige andel av flyktninger, som for 2012 utgjorde 15 personer. Det kom senere en tilleggsanmodning fra Imdi og til sammen ble det bosatt 21 personer i 2012. 15 av disse var under 18 år. Flyktningene kommer fra Afghanistan, Eritrea, Iran og Somalia. Pr 31.12.2012 deltok 19 personer i introduksjonsprogram. I bofelleskapene sirkuleres plassene. Fire gutter har flyttet ut i egen hybel og får oppfølging av miljøarbeider, mens fire nye har flyttet inn. Modum har få arbeidsplasser der flyktninger uten fagkompetanse kan få arbeid, mange av flyktningene satser derfor på utdanning i stedet for arbeid ved introduksjonsprogrammets slutt. Det arbeides med å etablere et mottakstilbud for barn.

**Barneverntjenesten**

<i>Kostra-nøkkeltall</i>	<i>Modum 2010</i>	<i>Modum 2011</i>	<i>Modum 2012</i>	<i>Buskerud</i>	<i>Gruppe 08</i>	<i>Landet</i>
Netto dr.utg pr innb 0-17 år	5 176	7 624	8 786	8 123	6 469	6 830
Netto dr utg pr barneverns klient	73 254	84 021	94 601	-	-	98 853
Andel 0-17 år med undersøkelse	4,1	5,8	5,5	-	-	3,9
Andel 0-17 år med barnevernstiltak	4,4	5,7	5,9	-	-	4,8
Brutto dr utg:						
- barnevernsjeneste pr reg barn	35 627	31 591	36 107	-	-	41 671
- barneverntiltak i familien pr barn	21 841	26 842	19 804	-	-	31 626
- barneverntiltak utenfor familien pr barn	189 303	363 456	469 524	-	-	322 847

Utredningen om innlemming av barneverntjenesten i Sigdal i den interkommunale barneverntjenesten i Midt- Buskerud har blitt gjennomført høsten 2012. Vedtak vil foreligge våren 2013. Det ble i 2012 vedtatt forvaltningsrevisjon innen barnevernområdet. Rapport vil foreligge våren 2013. Barneverntjenesten har gjennomført anbudsrunder både for advokattjenester og tiltakstjenester, og således både økt tilgang på tjenester og redusert kostnadene. Mange nye plasseringer gjør at prisen pr barn for barneverntiltak utenfor familien stiger. Saksmengden er fortsatt økende, hvor 2012 er et nytt toppår i forhold til antall bekymringsmeldinger. Både barn som mottar hjelpetiltak og barn som bor utenfor hjemmet øker. Godt og fast etablert samarbeid med andre tjenester/ etater har ført til at flere barn og familier får rett hjelp til rett tid. Følgende tabell kan vise saksutviklingen for årene 2009- 2012:

MODUM KOMMUNE	2009	2010	2011	2012
Antall meldinger	109	150	191	203
Antall avsluttede undersøkelser	91	75	122	149
Barn med hjelpetiltak	65	81	86	103
Av disse; barn plassert frivillig utenfor hjemmet	9	6	7	3
Barn under omsorg/ plassert utenfor hjemmet (inkl. akuttvedtak)	11	17	30	38
Antall barn i tiltak totalt	76	98	116	141
Prosentandel fristoversittelser i undersøkelsessak	13,6%	5,4%	2,5%	15,6
Antall saker per besatte stilling	27,6	29,2	28,6	31,9

#### Utfordring:

- Økning i barn som har behov for bistand fra barnevernet.

#### **Pleie – og omsorgstjenester**

<i>Kostra-nøkkeltall</i>	<i>Modum 2010</i>	<i>Modum 2011</i>	<i>Modum 2012</i>	<i>Buskerud</i>	<i>Gruppe 08</i>	<i>Landet</i>
Netto dr.utg pr. innb 80 år +	291 126	285 820	316 341	320 427	354 421	339 698
Andel mottakere av hjemmetj. innb.80 år +	38,4		-	-	-	-
Andel av innb 80+, institusjon	15,0	11,4	10,4	11,7	11,5	13,8
Korr brutto dr utg pr hjemmetj.bruker	228 618	210 103	238 134	195 992	226 245	213 814
Korr brutto dr utg pr plass i institusjon	720 295	774 726	962 821	992 332	1 049 643	959 213

Korrigerte brutto driftsutgifter pr plass er økt som en følge av mer korrekt rapportering.

#### **Tun Geithus**

Tunet utmerker seg med god økonomistyring og en fleksibel bruk av ressurser. I 2012 har kompetansen blitt økt ved å ansette flere sykepleiere og vernepleiere. Det må fortsatt arbeides med nyrekruttering og med å øke kompetansen hos de ansatte.

#### Geithus bo og dagsenter.

I 2012 har det vært satset på innholdet i tjenesten ved å gi tilbud til beboere om differensiert aktivitet tilpasset den enkelte.

#### Geithusberga bofellesskap.

De som nå søker seg til bofellesskapet har mer kompliserte diagnoser enn tidligere. Det er behov for et tilbud om tjenesteboliger lokalisert i nærheten av Geithusberga for å få til et bedre totaltilbud.

#### Karfos aktivitetssenter

Karfos holdt stengt under ferieavviklingen uten at dette medførte problemer. Det er startet opp et musikkverksted som blir drevet av brukerne.

#### Utfordringer:

- Fortsatt behov for flere leiligheter til mennesker med psykiske helseproblemer.
- Kompetanse innen psykisk helse.

### **Vikersund bo- og dagsenter**

I løpet av 2012 er det rekruttert flere sykepleiere for å gi økt kvalitet på tjenesten. Gjennom året har det vært fokus på at brukere må få tjenester på riktig omsorgsnivå, for å optimalisere ressursbruk.

### **Tun rehabilitering Frydenberg**

Frydenberg har hatt en sentral rolle i kommunens innsats innenfor Samhandlingsreformen. Tre plasser ble omgjort til observasjonsplasser for å ta i mot brukere med behov for kartlegging, observasjon og tilsyn. Virksomhetsleder på Frydenberg har vedtaksmyndighet på rehabiliteringsplassene. Nytt av året er at saksbehandlerne har myndighet over observasjonsplasser og andre korttidsplasser. Det har vært full drift med unntak av ukene 29 -30 og juleferien. På Frydenberg har det totalt vært 258 innleggelser. Av disse har 200 blitt skrevet ut til egen bolig etter oppholdet, mens 28 pasienter har blitt innlagt/reinnlagt sykehus. Gjennomsnittlig liggetid har vært 18 døgn. Gjennomsnittsalder på brukerne har vært 78 år (41-101 år). Tilsynsfarmasøyten gjennomførte internrevisjon på Frydenberg i april og avvikene ble lukket og alt ble godkjent. I oktober gjennomførte Arbeidstilsynet begrenset tilsyn hvor det ikke ble gitt avvik, men noen anmerkninger. Frydenberg fikk kommunens Arbeidsmiljøpris for 2012.

Virksomhetsleder har deltatt i en prosjektgruppe som har utarbeidet ”Områdeplan rehabilitering i Vestre Viken”. Sykepleiere og hjelpepleiere fra ulike avdelinger på Ringerike har vært på hospitering

#### Utfordring:

- Etablere kommunalt lærings- og mestringstilbud

### **Modumheimen**

Modumheimen hadde i 2012 et merforbruk på ca 1,5 mill kr, vesentlig knyttet til merforbruk av vikarer. Det har vært lite overbelegg, spesielt i siste halvdel av 2012.

I september åpnet dagsenteret for hjemmeboende personer med demens i lokalene tilknyttet avdeling 4. Tiltaket har hatt liten etterspørsel så langt. Tilbudet er åpent to dager i uka. Samtidig ble det opprettet et demensteam som skal sørge for utredning og tilrettelegging av tjenester til personer med demens. Demensteamet skal også ha ansvar for Demensomsorgens ABC og pårørendeskolen.

Avdeling 2 har fått kjøkken og spiserom, slik at de fleste beboerne nå kan sitte samlet under måltidene. Det er gjennomført to prosjekter rettet mot de ansatte. Muskel- og skjelett prosjektet ble gjennomført i samarbeid med NAV som bidro med til sammen 130 000 kr. I tillegg er det startet et prosjekt hvor 64 ansatte skal få undervisning i lese- skrive og datakunnskap. Undervisningen er i regi av AOF og prosjektet er tildelt 830 000 kr og planlegges avsluttet innen sommeren 2013. Målet med prosjektet er at alle ansatte skal kunne dokumentere selv på Gericca.

Lindrende enhet arrangerte fagseminar om ”Trygghet og tillit ved livets slutt” med over 100 deltakere fra Modum, Sigdal og Krødsherad. Det er kjøpt inn 10 nye senger og investert i flere løftehjelpemidler. Furulund bofellesskap har fått en trappeheis for at beboerne kan bevege seg mellom de to etasjene i bofellesskapet. Heisen brukes også til varetransport.

Modumheimen mottok en testamentarv på 250 000 kr som etter givers ønske skal brukes til beste for beboerne på Modumheimen.

### **Tun funksjonshemmede**

Fokuset har gjennom hele året vært å se hele tunet under ett og sammen finne gode løsninger for brukerne. Systematiske revurderinger av vedtak er gjennomført. Det er foretatt flere flyttinger av brukere som har fått et mer individuelt tilpasset tjenestetilbud. Ambulerende tjenester startet i 2011 og er i utvikling. Tjenesten er fleksibel og har stor evne til å gi tjenester raskt og der behovet er størst. Tjenesten har økende antall brukere som bor i egne boliger/leiligheter (18 personer), de fleste er ungdom fra 16 til 25 år. I 2012 har seks nye unge brukere fått tjenester.

Hovdeveien bofelleskap (avd. G på VBD) er etablert dette året. Dette er i ferd med å bli et godt og stabilt botilbud til 6 brukere. Fagkonsulenter i tunet har brukt mye tid på veiledning i egen virksomhet og i Krødsherad.

Prosjektet ”Etisk kompetansearbeid”, som er et nasjonalt utviklingsprosjekt for de kommunale helse-omsorgs og sosialtjenestene i regi av KS, skal stimulere kommunene til å sette i gang tiltak for å heve kompetansen i etikk og etablere møteplasser i det daglige arbeidet. Tun funksjonshemmede har tatt initiativ til å være med og det er nedsatt en arbeidsgruppe med ansatte fra hele etaten. Gruppen har vært på to seminarer i Oslo og har avholdt ”Kick off” i Åmot kirke i november. Det jobbes med en god forankring i ledelsen og knytte til seg ildsjeler, som vil bli ressurspersoner i avdelingen.

Modum kommune er med i Vestregionens samarbeid om et felles tjenestekonsesjonsgrunnlag for brukerstyrt personlig assistanse (BPA). Tjenesten ble lagt ut på anbud våren 2011. 26 leverandører søkte på anbudet og 6 leverandører fikk tilbud fra Vestregion. I Modum valgte alle brukerne av BPA-tjenesten Dedicare som ny leverandør. Avtalen med ULOBA ble sagt opp og kommunen opprettet ny med Dedicare fra og med 01.06.2012.

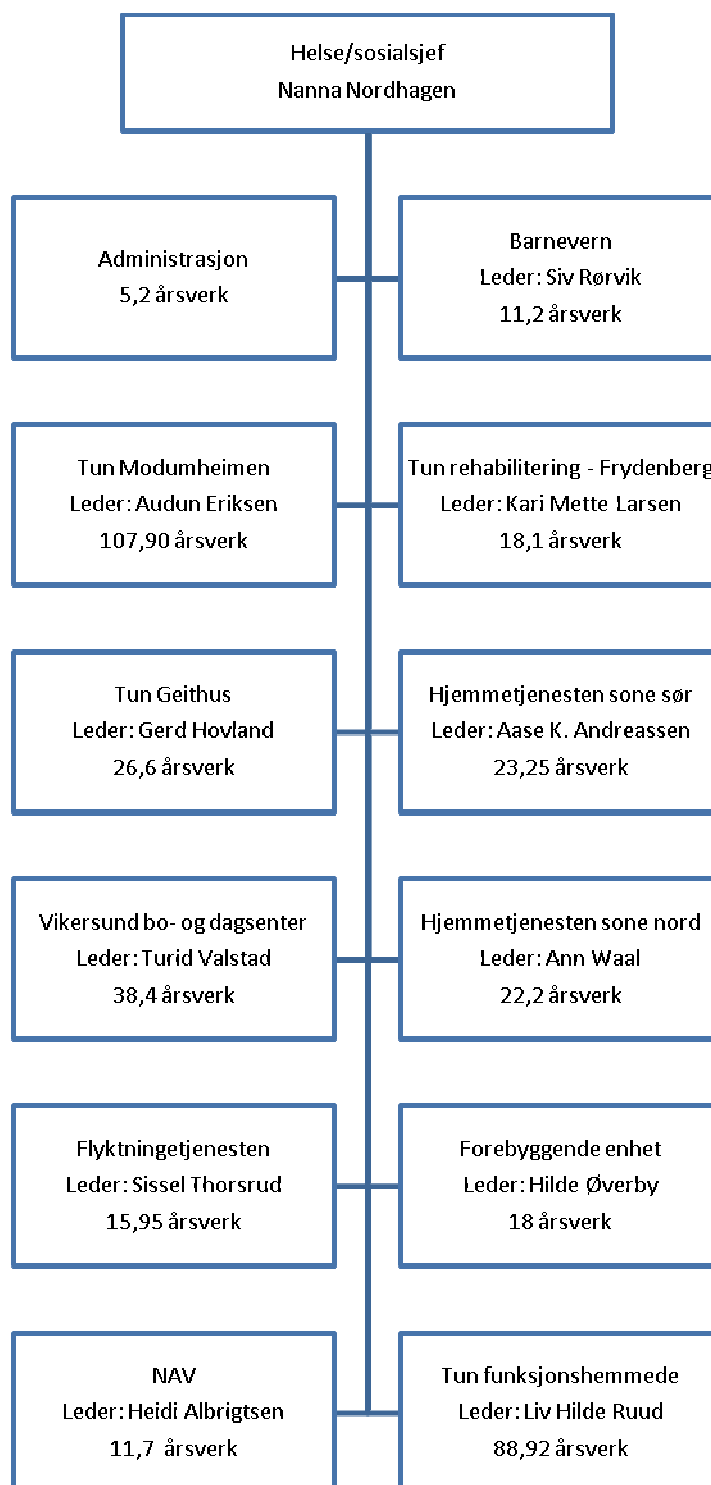
### **Hjemmetjenesten (Sør/Nord)**

Etter politisk sak om hverdagsrehabilitering og besøk i Arendal kommune ble det høsten 2012 nedsatt en gruppe som skulle forberede innføring av hverdagsrehabilitering som tjenestetilbud i 2013. Dette arbeidet skjer i samarbeid med ergo-/fysioterapiavdelingen og Frydenberg.

Ny ordning med at trygghetsalarmene går rett inn på PDA i hjemmetjenesten har gått greit, og utgjør en betydelig effektiviseringsgevinst. Psykiatritjenesten er under vurdering, men har i 2012 vært organisert under hjemmetjeneste (totalt 66 brukere). 2012 var første året hvor hele hjemmetjenesten har kunnet tilby multidose til sine brukere. Over halvparten av brukerne har multidose og dette er et tiltak som innebærer økt kvalitet og bedre ressursutnyttelse.



HELSE- OG SOSIALSEKTOREN  
389 budsjetterte årsverk pr. 31.12.2012



## 7 KULTURSEKTOR

	Regnskap (beløp i 1000 kr) 2012	Budsjett 2012	Awik	Regnskap 2011
100 Politisk styring	90	120	30	46
120 Administrasjon	5 194	5 272	78	4 825
180 Diverse fellesutgifter	-317	-317	0	-341
202 Grunnskole	-98	20	118	-4
231 Aktivitets tilbud barn og unge	2 216	2 357	141	2 037
234 Aktivisering eldre og funksjonshemmede	365	372	7	477
370 Bibliotek	3 137	2 848	-289	2 815
373 Kino	298	269	-29	283
375 Museer	1 410	1 410	0	1 210
377 Kunstformidling	75	75	0	95
380 Idrett	3 557	3 640	83	2 567
381 Kommunale idrettsbygg	2 210	2 439	229	2 513
383 Musikk- og kulturskole	3 612	3 415	-197	3 077
385 Andre kulturaktiviteter	4 643	4 621	-22	4 558
386 Kommunale kulturbygg	347	346	-1	263
<b>SUM 1.5 KULTUR</b>	<b>26 739</b>	<b>26 887</b>	<b>148</b>	<b>24 421</b>

Sektoren hadde et mindreforbruk på 148 000 kr. Det er variasjon i resultatet for hvert enkelt ansvarsområde. Ledere for de ulike ansvarsområdene har bidratt til innsparinger der det er mulig for å unngå driftsunderskudd.

Biblioteket har et merforbruk på 289 000 kr. Årsaken til dette er at det er gjort innkjøp av «Surface Board», et nytt tilbud til publikum for lett tilgjengelige datatjenester på nett. Bordet er utgiftsført på ordinært driftsbudsjett (150 000 kr). Utgiftene dekkes inn ved bruk av fond ved årsoppgjøret. Ytterligere merforbruk knytter seg til utgifter til svangerskapspermisjon.

Musikk og kulturskole har et merforbruk på 197 000 kr. Årsaken er at inntekter fra Sigdal kommune for leie av tjenester ble dobbelt budsjettert. I tillegg er det innkjøpt noe mer utstyr enn forutsatt. Det er mottatt tilskudd til den kulturelle skolesekken for både 2011 og 2012. Restbeløpet er avsatt bundne fond.

Modum kulturhus har et driftsunderskudd på 220 000. Årsaken til dette er at det ikke ble budsjettert med kveld- og helgetillegg for ansatte. Dette medførte også merutgifter til pensjon og arbeidsgiveravgift.

### Sykefravær.

Sykefraværet er lavt i sektoren; 3,83 % mot 4,15 % i 2012. Sektoren følger opp sykemeldte i henhold til IA-avtale og iverksetter de tiltak som er nødvendig for å få arbeidstakere raskt tilbake i jobb der det er mulig.

Sykefravær 1-16 dager %	Fravær 17-56 dager %	Fravær > 56 %	Sum fravær %
2,49	0,59	0,75	3,83
Prosentvis fordeling av sum fravær			
65,0	15,4	19,6	100

Modum kommune er en kulturkommune og innbyggerne har et bredt spekter av kulturtilbud å velge i. Kostra-tallene gjenspeiler kommunens del av kultursatsingen. Idretten har gode kår i Modum, og kommunen har gitt mer til idrett enn sammenlignbare kommuner.

<i>Kostra nøkkeltall</i>	<i>Modum 2010</i>	<i>Modum 2011</i>	<i>Modum 2012</i>	<i>Buskerud</i>	<i>Gruppe8</i>	<i>Landet</i>
<b>Netto dr.utg pr innb for kultursektoren (kr)</b>	<b>1814</b>	<b>1822</b>	<b>1928</b>	<b>1714</b>	<b>1502</b>	<b>1882</b>
<i>Andel i % til:</i>						
Aktivitetstilbud barn og unge (F231)	1,2	8,5	8,6	8,5	9,4	10,4
Bibliotek (F370)	11,2	13,3	13,2	16,2	16,5	14,4
Kino (F373)	1,0	2,9	2,4	0,8	1,5	0,7
Museer (F375)	0,0	5,1	5,5	3,0	2,6	4,0
Kunstformidling (F377)	1,3	0,4	0,3	1,7	3,2	5,0
Idrett (F380)	21,2	18,2	21,8	15,6	10,0	10,5
Kommunale idrettsbygg og idrettsanlegg (F381)	10,5	10,5	8,6	14,4	14,4	20,0
Musikk – og kulturskoler (F383)	14,8	14,4	14,6	12,3	17,3	13,0
Andre kulturaktiviteter (F385)	22,6	19,1	18,1	16,3	11,2	13,2
Kommunale kulturbygg (F386)	16,3	7,0	6,8	11,1	13,8	8,6

På grunn av endringer i kostra-veilederen har det blitt omfordelt utgifter mellom funksjon 380/381, 385/386 og 377/375 i 2011.

## **Administrasjon**

### Servicetorget

I løpet av 2012 ble mottaket for henvendelser og søknader om pleie- og omsorgstjenester flyttet fra Servicetorget til saksbehandlarenhet for søknader/tjenester på Frydenberg rehabiliteringssenter.

I 2012 ble det til sammen gjennomført 112 konsultasjoner knyttet til gratis rettshjelp. Det ble i 2012 behandlet 76 søknader om parkeringsbevis for forflytningshemmede

Arkivleder sluttet våren 2012. Det ble ansatt ny leder som startet opp høsten 2012.

## **Grunnskole**

### Den kulturelle skolesekken

Elever på alle årstrinn får et profesjonelt tilbud innen musikk, billedkunst, teater/ scenekunst og film. Modum kommune produserer 21 prosjekter i tillegg til forestillinger/utstillinger fra Buskerud fylkeskommune.

## **Aktivitetstilskudd barn/ungdom**

### Fellestiltak barn/ungdom

Sommergøy, kommunens ferietilbud til barn 7-13 år, ble arrangert over 2 uker. 75 unger deltok. 5 ungdommer hadde sommerjobb på Sommergøy.

Ungdommens kulturmønstring ble arrangert i kulturhuset med rekordstor deltakelse med 31 innslag på scenen.

### Ungdomshus SMU

Klubbkveldene mandag, onsdag og fredag hadde et gjennomsnittlig besøk på 52 ungdommer pr kveld. Dette er 14 mer enn i 2011. Fredag er kvelden med høyest

besøkstall. De fleste av brukerne kommer fra søndre del av bygda. I 2012 fikk ungdomshuset 25 000 kr i Frifond-midler. Audition for Modum Talenter ble arrangert på ungdomshuset. Rockeverkstedet har ca. 25 brukere.

Utekontaktene har i 2012 arbeidet mye med ungdom i grupper, både i skoletida og på fritida. Friluftsliv og fysisk aktivitet er videreført som satsingsområder. I sommerhalvåret har det vært drevet oppsøkende virksomhet en kveld i uka.

### **Bibliotek**

Hovedbiblioteket i Vikersund hadde i 2012 en økning på 1337 utlån til 48100, Åmot filial hadde en nedgang på 4960 utlån til 7938. Totalt hadde Modum bibliotek en nedgang i utlånet på 3623 enheter fra 2011. I 2012 har biblioteket hatt 24504 besøk. Dette er en nedgang med 3006 besøk fra 2011. Nedgangen skyldes i hovedsak at Åmot filial var stengt i årets to første måneder før innføringen av selvbetjent filial.

Bibliotekprisen for 2011 ble tildelt Modum bibliotek i januar 2012. Norges første Surface Board ankom biblioteket i februar, og ga omtale på NRK nyhetene.

I 2012 startet arbeidet med å digitalisere skolebibliotekenes boksamlinger. 2 av 5 barneskoler hadde ved årets slutt felles bibliotekskatalog med folkebiblioteket. Biblioteket har fremdeles barnehagebibliotek i 12 av 17 barnehager. I 2012 har også Modum bad og Vikersund kurbad hatt til sammen 4 institusjonsbibliotek gjennom året.

### **Kino**

Kinobesøket svingte mye i løpet av 2012. Totalt endte besøket på 10326 personer, noe som var under budsjett og 6 % lavere enn i 2011. De best besøkte filmene var «Kon-Tiki» og «Reisen til Julestjernen» med begge over 1400 besøkende hver. James Bond kom på 3 plass med nesten 600 besøkende. Det var totalt 223 forestillinger med 67 ulike titler. 58 av forestillingene var norske filmer, 14 ulike norske titler.

### **Idrett og kommunale idrettsbygg**

#### Idrett generelt

VM i skiflyving ble arrangert i nasjonalanlegget i Vikersund Hoppsenter. Modum kommune dekker avdrag og renter på et lån på 10 mill. kr for å finansiere sin andel av kostnader forbundet med utbyggingen av anlegget fram mot VM.

15 søknader om spillemidler ble prioritert. 3 av søknadene ble innvilget.

#### Furumo svømmehall

I 2012 var det totalt 75 370 besøkende i Furumo svømmehall, en nedgang på 3 200 i forhold til 2011. Svømmehallen hadde 17 færre åpne dager på grunn av streik og rehabilitering, hensyntatt dette, var besøket på nivå med året før. Færre åpningsdager førte både til svikt i inntekter og besparelser og påvirket dermed ikke resultatet for året totalt.

Sommeren 2012 ble store deler av det tekniske anlegget i svømmehallen rehabilitert, dette har gitt store energibesparelser i siste halvår og er hovedårsak til at svømmehallen leverer positivt resultat for 2012.

Modum svømmeklubb arrangerte to svømmestevner i løpet av året. Det samarbeides godt med Frisklivssentralen og bruk av svømmehallen inngår fast i deres tilbud.

### Modumhallen

2012 er nok et år preget av høyt aktivitetsnivå og lave driftskostnader. Hallen har fullt belegg på dagtid og kveldstid på ukedager. Det er treninger eller kamper hver helg, vinter, høst og tidlig vår. Antall håndballag i bygda er fortsatt relativt lavt, men god rekruttering gjør at trening for yngre spillere må legges til Modumhallen.

Uværet Frida førte til oversvømmelse i Modumhallen og det ble en del mindre skader på gulv og utstyr. Det meste ble utbedret gjennom høsten, noen mindre reparasjoner gjøres sommeren 2013.

### **Musikk- og kulturskole**

Elevstatistikken viser 323 elever med individuell undervisning. 76 står på venteliste. Gitar er den største gruppen med 36 søkere på venteliste. Alle tallene representerer en økning fra 2011.

Hovedutvalget har også vedtatt Strategisk plan for Modum kulturskole.

Arbeidet med å tilby kulturskolen nye lokaler er behandlet politisk med et tidsperspektiv med ferdigstillelse primo 2015.

Kulturskolen mottok 187 000 kr fra Sparebankstiftelsen til kjøp av instrumenter knyttet til opprettelse av kulturskolens nye samspillensemble «Modum salongorkester».

### **Andre kulturaktiviteter**

Modum kommunes kulturpris for 2012 ble tildelt Liv Grønlund for hennes arbeid som profilert lokal, profesjonell billedkunstner.

Aktiviteten ”Månedens poster” ble videreført i samarbeid med Modum O-lag. Ca 100 deltakere sendte inn deltakerkortet etter endt sesong.

### Frivilligsentralen

Stillingen som daglig leder for frivilligsentralen var første halvår delt i to 50 % stillinger. I andre halvår har kun 50 % av stillingen vært besatt.

### Modum kulturhus

Det var gjennomsnittlig 2 arrangementer pr. dag i 2012. 8 000 publikummere på kulturforestillinger, 10 300 på kino og rett under 10 000 personer innom kulturhuset på møter, øvelser osv. Det ble solgt 6 500 e-billetter til kino/kulturhus. Det er en økning på 20 %. E-billettsalget økte til ca. 35 % av billettsalget totalt.

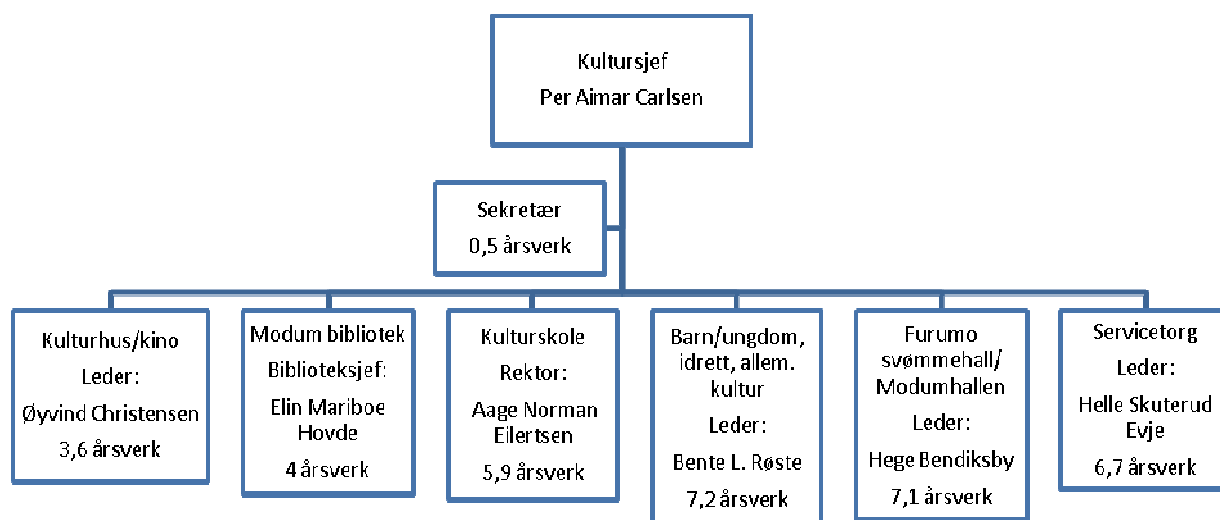
Riksteatret hadde 8 forestillinger i Modum kulturhus i 2012, med et samlet besøk på over 1 400 personer. Brageteatret gjestet kulturhuset med en oppsetning - Lovesong. Det var stor aktivitet fra lokalt kulturliv med blant annet revyoppsetninger og konserter. Fokus på barn og familier fortsatte i 2012 med flere populære produksjoner. Trude Mossins Ballettskole ble lagt ned i desember 2012.

Tyrfjord Hotell har stått for bespisning i tilknytning til arrangementer i kulturhuset. Det ble samarbeidet med Folkeuniversitetet om Senioruniversitetets tilbud på dagtid. Billetter ble solgt til Øst-Modum Litteraturfestival og Modum Lions konsert med Anita Hegerland.

Kulturhuset har ved årsslutt ca. 1 700 registrerte kulturhusvenner. I tillegg er det over 500 venner på Modum kulturhus/ kino sin Facebook side.

### KULTURSEKTOR

36 budsjetterte årsverk pr 31.12.2012



## 8 TEKNISK SEKTOR

(beløp i 1000 kr)	Regnskap 2012	Budsjett 2012	Avvik	Regnskap 2011
100 Politisk styring	277	248	-29	160
120 Administrasjon	1 562	1 717	155	1 807
130 Administrasjonslokaler	2 303	2 201	-102	2 669
180 Diverse fellesutgifter	-893	-893	0	-948
190 Interne serviceenheter	15 865	16 527	662	13 326
301 Plansaksbehandling	926	1 024	98	842
302 Byggesaksbehandling og seksjonering	436	498	62	-209
303 Kart og oppmåling	432	596	164	545
320 Kommunal næringsvirksomhet	-65	-120	-55	-255
329 Landbruksforvaltning	1 978	1 954	-24	2 045
333 Kommunale veier, nyanlegg, drift/vedlh.	9 724	9 953	229	6 480
338 Forebygging av branner og andre ulykker	494	436	-58	159
339 Beredskap mot brann og andre ulykker	6 424	5 982	-442	5 253
340 Produksjon av vann	1 014	890	-124	927
345 Distribusjon av vann	-7 672	-6 697	975	-7 657
350 Avløpsrensing	4 391	4 932	541	4 740
353 Avløpsnett/innsamling av avløpsvann	-13 620	-13 487	133	-13 829
357 Gjenvinning av husholdningsavfall	22	-49	-71	30
360 Naturforvaltning og friluftsliv	44	-57	-101	-51
393 Kirkegårder, gravlunder og krematorier	1 390	1 356	-34	1 164
<b>SUM 1.6 TEKNISK SEKTOR</b>	<b>25 032</b>	<b>27 011</b>	<b>1979</b>	<b>17 198</b>

Teknisk sektor har et mindreforbruk på 1 979 000 kr. Når en tar hensyn til ikke budsjettert netto avsetning til bundne fond, har etaten et mindreforbruk på 1 193 000 kr.

Lønn og sosiale kostnader korrigert for refusjon sykepenger viser et merforbruk på 334 000 kr.

### Sykefravær

Sykefraværet endte på 10,0 % og er en oppgang på 3,2 prosentpoeng fra 2011. Det langtidsmeldte sykefraværet har økt, mens korttidsfraværet er redusert. Det er tett oppfølging av ansatte med fokus på nærværsfaktorer, trening i arbeidstiden, bedre tilrettelegging og avlastning i tunge arbeidssituasjoner. Det arbeides systematisk med oppfølging av sykemeldte og individuelle oppfølgingsplaner.

Fraværet fordelte seg slik i 2012:

Fravær 1-16 dager %	Fravær 17-56 dager %	Fravær > 56 %	Sum fravær %
2,1	3,9	4,0	10,0
Prosentvis fordeling av sum fravær			
21	39	40	100

### **Administrasjonslokaler**

Første driftsår med bruk av geovarme er tilbakelagt. Samlet energiforbruk i 2012 ligger temperaturkorrigert 746 000 kWh under gjennomsnittet for årene 2008 til 2010. Det er regnskapsført 434 000 kr til kjøp av energi i 2012. Det er benyttet ca. 8 000 l

fyringsolje for å supplere effekten i varmeanlegget ved ekstra kalt vintervær. Oljetanken ved rådhuset ble fylt i oktober 2011, og må etterfylles i 2014. Inkludert forbrukt fyringsolje var energikostnaden på 490 000 kr. Netto investering etter fratrukk av tilskudd fra ENOVA på 508 605 kr er 5 249 969 kr. Det gir en tilbakebetalingstid på 8 år.

### **Plansaksbehandling, bygge-, delings- og seksjonssaker, kart og oppmåling, kommunal næringsvirksomhet og landbruksforvaltning**

Reguleringsplaner for Gangvei Bjørndalssvingen-Enger, Langsrudåsen pukkverk, Pilterud hyttefelt og et lite boligfelt på Spone og Trafikksikkerhetsplan for Modum ble vedtatt.

Prosjekt med etablering av gateadresser for samtlige eiendommer i Modum nærmer seg halvveis. Kommunens navnekomite er aktivt med i arbeidet, og deres arbeidsområde er nå også utvidet med navnefastsettelse på reguleringsplaner.

Nye flybilder er tatt over hele kommunen, og vil foreligge på kommunens nettside. Digital versjon av gårdskart med markslagskart er produsert, og er gjort tilgjengelig på kommunens nettside.

Det har vært stor aktivitet innen byggesak, og ved årsskiftet lå det mellom 130 og 150 ubehandlede saker. Vi har økt kapasiteten noe blant annet via eksternt hjelp. Kapasiteten økes ytterligere i 2013.

#### Utfordring:

- Lukke alle restanser innen byggesak i løpet av 2013

### **Forebygging av branner og andre ulykker og beredskap mot branner og andre ulykker**

Merforbruket skyldes i hovedsak at lønn og sosiale kostnader var underbudsjettet.

Det har vært et normalår med 136 utrykninger. Det er rapportert 15 husbranner som inkluderer 7 pipebranner, 5 branntilløp og 3 større husbranner.

Seks mannskaper har i løpet av året gjennomført opplæring i tråd med kompetansereformen for deltidsmannskaper ved Kongsberg brannvesen. Dette betyr at Modum Brannvesen har gjennomført deltidsreformen innen fristen som et av få brannvesen på landsbasis.

#### Utfordring:

- Revidere brannordningen fra 1998.

<i>Brann- og ulykkesvern</i>	<i>Modum</i>	<i>Modum</i>	<i>Modum</i>	<i>Buskerud</i>	<i>Gruppe8</i>	<i>Landet</i>
<i>Kostra-nøkkeltall</i>	<i>2010</i>	<i>2011</i>	<i>2012</i>			
Netto dr.utg pr innb	524	504	524	673	528	596



### **Kommunale veier, nyanlegg, drift/vedlikehold, produksjon av vann, distribusjon av vann, avløpsrensing, avløpsnett/innsamling av avløpsvann, gjenvinning av husholdningsavfall**

Uværet Frida slo inn over søndre del av kommunen 6. august og gjorde stor skade på eiendommer, veinett og overvannssystem. Skadeomfanget på kommunale eiendommer og infrastruktur ble beregnet til ca. 6 mill. kr. Kommunen har fått 2,67 mill. kr i skjønnsmidler. Utbedringsarbeidene har vært tidkrevende og er ikke slutført.

For prosjektet «Nedleggelse av Øya renseanlegg med ny overføringsledning» er det inngått kontrakt for prosess og maskin. Forventet byggestart for nye Elvika renseanlegg er februar 2013. Kommunen har i denne sammenheng fått ny rammetillatelse for utslipp, som stiller strenge krav til renseanlegget og ledningsnettet.

Det er også i 2012 registrert avvik knyttet til overskredet utslippkonsentrasjon av fosfor ved Øya og Bårud renseanlegg. Avviket vil bli lukket ved bygging av nytt renseanlegg på Elvika.

Framføring av vann og kloakk til Rosthaug videregående skole avd. Buskerud og ny vannledning til Søya er gjennomført. Ombygging av vanninntaket i vannbehandlingshuset og montering av nye vannfiltre pågår. Dette vil sikre drikkevannsforsyningen til abonnentene på hovedvannverket. Utskifting av gammel eternittledning på Øst Modum pågår. Det vil sikre leveringssikkerheten i dette området.

#### Utfordring:

- Gjennomføre utbyggingen av avløpsplanen for Øya og Elvika rensedistrikt.

VANN	Modum	Modum	Modum	Buskerud	Gruppe 8	Landet
Kostra-nøkkeltall	2010	2011	2012			
Finansiell dekningsgrad vann (%)	111	108	105	103	104	103
Pris:						
Årsgebyr vann	2 709	2846	2990	3060	2371	
Tilknytningsgebyr	11 644	12226	12840			
Gebyrgrunnlag pr tilknyttet innbygger	971	1137	1201	1160		1173
Gebyrinntekt pr tilknyttet innb	1 088	1226	1259	1193		1207
Andel abonnenter med vannmåler %	99	99	99			

Det er innført nytt fagsystem, KomTek, for kommunale eiendomsavgifter. Dekningsgraden for vann er beregnet til 105 %. Det ble avsatt 569 000 kr til selvkostfondet, som nå har et samlet overskudd på 1 355 000 kr. Tilknytningsavgiften viste en betydelig merinntekt.

<i>AVLØP</i> <i>Kostra-nøkkeltall</i>	<i>Modum</i> <i>2010</i>	<i>Modum</i> <i>2011</i>	<i>Modum</i> <i>2012</i>	<i>Buskerud</i>	<i>Gruppe 8</i>	<i>Landet</i>
Finansiell dekningsgrad avløp	97	109	112	103	104	103
Pris:						
Årsgebyr avløp	3 885	4080	4466	3873	3271	
Tilknytningsgebyr	11 644	12226	12840			
Gebyrgrunnlag pr tilknyttet innbygger	1 476	1395	1822	1706		1408
Gebyrinntekt pr tilknyttet innbygger	1 430	1613	2015	1764		1446

Dekningsgraden for kloakk er beregnet til 112 %. Det ble avsatt 1 702 000 kr til selvkostfondet, som nå har et samlet overskudd på 550 000 kr.

<i>RENOVASJON</i> <i>Kostra-nøkkeltall</i>	<i>Modum</i> <i>2010</i>	<i>Modum</i> <i>2011</i>	<i>Modum</i> <i>2012</i>	<i>Buskerud</i>	<i>Gruppe 8</i>	<i>Landet</i>
Finansiell dekningsgrad renovasjon	103	100	124	113	95	97
Årsgebyr avfall	3233	2542	2034	2058	2470	2465

Årsgebyret rapporteres for påfølgende år slik at tallet i kolonnen for 2012 gjelder 2013. Renovasjonsgebyret ble satt ned med 20 % i 2013. Enger avfallsanlegg leverte deponigass til oppvarming tilsvarende 1 102 000 kWh til Modumheimen og 314 000 kWh til Enger skole i 2012.

<i>SAMFERDSEL</i> <i>Kostra-nøkkeltall</i>	<i>Modum</i> <i>2010</i>	<i>Modum</i> <i>2011</i>	<i>Modum</i> <i>2012</i>	<i>Buskerud</i>	<i>Gruppe 8</i>	<i>Landet</i>
Netto dr utgift pr innbygger	601	673	912	921	739	740
Brutto investeringsutg. pr innb	777	883	433	750	567	650
Korr. br driftsutg. i kr pr. km kom.	80939	93082	118133	147192	100470	116741

Det er lagt nytt asfaltdekke på Åsveien. Nytt gatelys er satt opp i Stadionveien og i deler av Feltspatveien og Breivikveien. Utbedring av Geithus bru er prosjektert, og utførelse skjer i 2013. Videreføring av fortau langs Geithusveien er prosjektert, og anlegget skal utføres i 2013.

#### Utfordring:

- Forventet høy turnover i nøkkelstillinger.

#### **Park og friluftsliv og kirkegårder, gravlunder og krematorier**

God kommunikasjon med brukerne av skiløypene er etablert gjennom egen side på Facebook. Første etappe av skiløypa som skal kjøres med løypemaskin mellom Sponevollen og Breili er ferdig. Opprustingsarbeidene i Strandgata er fullført.

#### **Gravplasser**

Forvaltningen av gravplassene i Modum er tilpasset ny gravferdslov som er basert på et mer livssynsåpent samfunn som bedre kan ivareta minoritetene. Nytt gravfelt på Heggen er tatt i bruk.

## Renhold, bygningsvedlikehold og teknisk sentral

Renholdsavdelingen har anskaffet 9 gulvvaskemaskiner til skolene, Modumheimen, Modumhallen og Rådhus / kulturhus for 330 000 kr. Bruk av maskiner reduserer arbeidsbelastningen, bedrer renholdskvaliteten og øker effektiviteten.

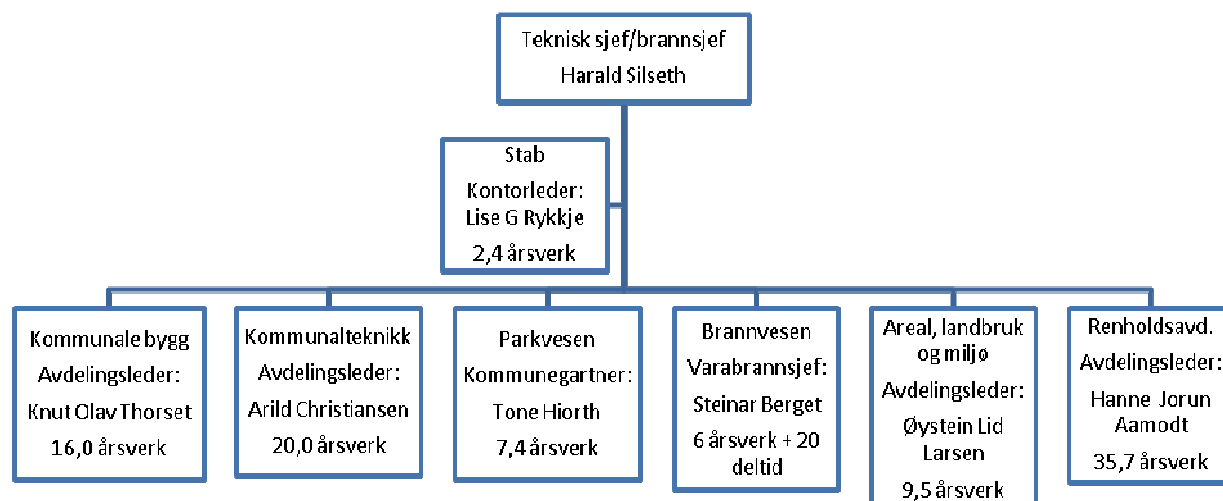
Prosjektet «Fysisk trening i arbeidstiden» avsluttes. Rapport er under utarbeidelse. Målet med prosjektet var å bidra til verdiskapning ved å påvirke den fysiske arbeidsevnen til medarbeidere i kommunen. Videre ble det startet et prøveprosjekt ved innføring av renholdskoordinator i avdelingen fra 1. oktober 2012. Prosjektet har en planlagt varighet på 6 måneder.

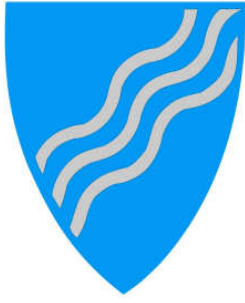
Kommunale bygg fikk ny avdelingsleder i 2012 og vedlikeholdsleder overtok rollen som byggeleder. Administrative ressurser går til drift av avdelingen og til planlegging av vedlikehold av formålsbyggene. Alle investeringsmidler er fra 2013 samlet under teknisk etat og prosjektene prioriteres i forhold til vår vedlikeholdsplan. Det skal innarbeides et databasert program for forvaltning, drift, vedlikehold og utvikling (FDVU) av kommunale formålsbygg. Bygningsdata skal registreres, og personell på ulike nivå skal læres opp. Samhandlingen med boligforvalter fungerer bra.

### Utfordringer:

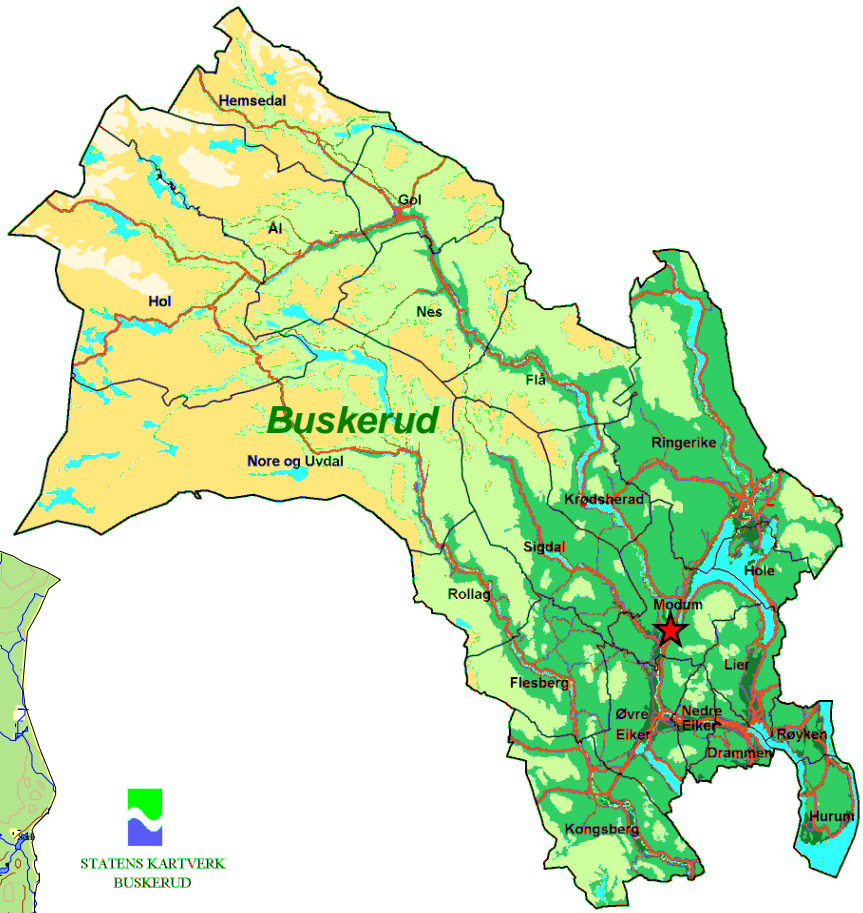
- Innføring av nytt dataprogram Facilit-FDVU.
- Øke gjennomføringsevnen ved å kjøpe inn eksterne tjenester.

## TEKNISK SEKTOR 97 budsjetterte årsverk pr. 31.12.2012





# Modum kommune



STATENS KARTVERK  
BUSKERUD



# FAKTA OM MODUM

## MODUMS OMVERDEN

Buskerud fylke (**269 003** innbyggere per 01.01.2013).

Region Midt-Buskerud (**19 098** innbyggere per 01.01.2013): Modum, Sigdal og Krødsherad.

Jernbanen går gjennom Modum. Toget tar 80 minutter fra Vikersund til Oslo S.

Riksvei 35 (stamvei) går gjennom Modum. Avstander fra Vikersund:

- Nordover: Hønefoss (3 mil), Gardermoen (10 mil).
- Sørøver: Åmot (1 mil), Hokksund (2 mil), Drammen (4 mil), Oslo (8 mil), Kongsberg (5 mil).

## LOKALSAMFUNNET MODUM

Folkemengde: 13 337 innbyggere per 01.01.2013.

Areal: 517 kvadratkilometer.

Tettsteder: Vikersund (kommunesenter), Geithus og Åmot.

Bostedskvaliteter: Gode kommunale tjenester, kulturtilbud og friluftsliv (Tyrifjorden m.m.) – godt bygdeliv sentralt på Østlandet!

Severdigheter: Blaafarveværet, Krøderbanen (jf. Kunstnerdalen) og Vikersundbakken.

Modums 13 største arbeidsgivere:

- |   |   |
|---|---|
| 1. Modum kommune: 882 årsverk                 | 8. Vikersund Kurbad (rehab): 73 årsverk       |
| 2. Hæhre Entreprenør AS: 485 årsverk          | 9. PEAB Senterbygg entreprenør AS: 72 årsverk |
| 3. Modum Bad (psykiatri): 218 årsverk         | 10. Modum Sparebank: 67 årsverk               |
| 4. Rosthaug videregående skole: 121 årsverk   | 11. Midt Nett Buskerud AS: 50 årsverk         |
| 5. Elko AS (el-artikler): 97 årsverk          | 12. Modum Glassindustri AS: 36 årsverk        |
| 6. Westad Industri AS (skipsventiler): 87 år. | 13. Tyrifjord Hotell AS: 32 årsverk           |
| 7. Nettbuss Sør AS, avd. Vikersund: 85 år     |   |



## MODUM KOMMUNE

Organisasjonsnr.: NO 970 491 589.

Bankkonto: 2270.07.61413.

Adresse: Postboks 38, 3371 Vikersund.

Servicetorg: Tlf. 32 78 93 00, faks 32 78 94 11, servicetorg@modum.kommune.no

Nettsted: [www.modum.kommune.no](http://www.modum.kommune.no)

Modum kommunes budsjett 2013: 950 mill. kr (drift 879 mill. kr + investeringer 71 mill. kr).

Politisk ledelse: Ordfører Terje Bråthen (Ap), varaordfører Ingunn Dalaker Øderud (Sp).

Administrativ organisering av Modum kommune (882 årsverk pr. 31.12.2012):

