



Modum kommune

Vedtatt i K-sak 75/22 og 115/22

# Kommuneplanens samfunnsdel 2022 – 2032



# INNHOOLD

FORORD .....	2
INNLEDNING .....	3
Muligheter fremover .....	3
KOMMUNEPLANEN VISER VEI .....	6
Verdier og slagord.....	6
Vårt nye slagord.....	6
MEDVIRKNINGSPROSESS .....	7
Fremtidsverksteder.....	7
Involvering av råd .....	7
Politisk behandling.....	7
Forslag fra innbyggerne .....	7
FN SINE BÆREKRAFTSMÅL SOM RETTESNOR.....	8
FOLKEHELSE .....	10
Lokalt folkehelsearbeid.....	10
Målrettede tiltak for hele befolkningen .....	10
Mulighet til å nå sitt fulle potensial .....	10
KOMMUNENS FIRE SATSNINGSOMRÅDER.....	11
1.Sosial bærekraft.....	12
2. Økonomisk bærekraft .....	17
3. Miljømessig bærekraft.....	24
4. Samarbeid – forutsetninger for å lykkes.....	30
AREALSTRATEGI .....	32
Vedlegg .....	35
Oversikt over kildemateriale: .....	39

# FORORD

Det skal være godt å bo i Modum. Vi har mange gode kvaliteter og vi er stolte av bygda vår. Vi er plassert midt i Buskerud og har kort vei til det meste.

Den nye samfunnsdelen skal vise vei og gi føringer for hvordan Modumsamfunnet skal utvikle seg fremover til 2032. Planen viser hvordan Modum skal møte utfordringer, både som samfunn og som organisasjon. Vi takker alle som har kommet med gode innspill til planen, både gjennom deltakelse i verksted, men også i høringsrunden.

FN sine bærekraftsmål er grunnlaget for den nye samfunnsdelen. Bærekraftsmålene er verdens felles arbeidsmål for å utvikle samfunnet på en bærekraftig måte. Med bakgrunn i disse har vi valgt fire satsingsområder; aktivt deltakende liv, økt attraktivitet, miljø- og klimavennlig kommune og dialog og samarbeid.

Vi skal levere gode tjenester til moingene og ta vår del av ansvaret. Dette krever at vi både evner å tenke nytt og stille spørsmål ved egen praksis. Verdigrunnlaget samhandlende og romslig, nyskapende og modig skal ligge til grunn for alt vi gjør. Små og store utfordringer møtes best i fellesskap, og samfunnsutvikling skjer i godt samarbeid med næringsliv og frivillig sektor, region og fylkeskommune.

Planen er utarbeidet i samme tidsperiode som pandemien har preget samfunnet. Koronapandemien har gjort at innbyggerne, næringslivet, kommunens helse- og omsorgstjenester, skoler og barnehager har måttet tilpasse seg skiftende smitteverntiltak og begrensninger. Pandemien har spesielt påvirket de mest sårbare blant oss. Mange barn, unge og voksne som allerede kjente på en utfordrende hverdag, har opplevd ekstra påkjenning i denne perioden. Næringslivet har blitt skjevt rammet. Koronapandemien har forsterket ulikheter i samfunnet vårt. Arbeidet med sosial og økonomisk bærekraft, økt beredskapsfokus, innovasjon og grønn omstilling, vil være sentrale oppgaver i tiden etter pandemien.

Sunni G. Aamodt  
ordfører

# INNLEDNING

Målene i samfunnsdelen er valgt med bakgrunn i de muligheter og utfordringer Modum har. Planens struktur er bygd opp rundt våre utvalgte bærekraftsmål.

Modum kommune har 14 273<sup>1</sup> innbyggere. Kommunen ligger sentralt plassert midt i Buskerud og strekker seg langs de tre store elvene Drammenselva, Simoa og Snarumselva til Tyrifjorden. Vann har gitt kraft til både sagbruk og papirindustri og er en viktig del av identiteten. Tidligere var treforedlingsindustri en svært viktig del av Modum, blant annet i Geithus, Katfoss og Embretsfoss. I dag er det kraftproduksjonen som dominerer i de tre største elvene. Modum er den kommunen som har størst produksjon av vannkraft i Buskerud, men eier ikke alle kraftstasjonene selv.

Utenfor landets grenser er det særlig Vikersundbakken som setter Modum på kartet. Vi har stolte tradisjoner med lange skihopp, og idretten har lenge stått sterkt i Modum.

Modum har en rik og variert historie. I nasjonal sammenheng er det mange som kjenner til Modum gjennom arrangementer og kulturattraksjoner på Blaafarveværket og Krøderbanen. Modum er nasjonalt kjent for å være en helsekommune, med spydspisser som Modum Bad, Vikersund Bad og kommunens frisklivssentral.

Modum er Buskeruds tredje største skogbrukskommune målt i areal med skog. Skogsområder som Finnemarka, Holleia og Furumo blir flittig brukt, både som næringsvei til skogsdrift – samt til rekreasjon og friluftsliv.

Til tross for at Modum i nasjonal målestokk er en lavinntektskommune, har kommunen et godt tjenestetilbud for innbyggerne, noe som er bekreftet gjennom innbyggerundersøkelser.

## Muligheter fremover

Noen av de største utfordringene for Modum-samfunnet er den store økningen i antall eldre i årene fremover samt klimautfordringene. Behovet for prioritering vil øke, og krav til ressurseffektivitet vil bli viktig. Framskrivninger viser at andel innbyggere over 80 år i Modum vil øke med 60 prosent frem til 2031. Betydelig flere i de eldste aldersgruppene i planperioden gir et stort behov for økonomisk handlingsrom for å håndtere veksten samt behovet for å tilpasse tjenestetilbudet.

---

<sup>1</sup> Per 1.1.2022

Færre ungdommer fullfører videregående skole. Dette øker sannsynligheten for utenforskap og lavere yrkestilknytning.

Global oppvarming fører til mer ekstremvær, flom og tørke. Dette må håndteres også lokalt. Lokale utslipp må reduseres, men klimautfordringene gir også muligheter for nye næringer og høyere omstillingstakt, både for samfunn og for enkeltindivider.

Sentral beliggenhet nær store arbeidsmarkedsregioner omkring Ringerike, Kongsberg, Drammen og Oslo gir Modum muligheter for økt innflytting, nye næringslivsaktører og flere besøkende. Pandemien har åpnet for andre måter å jobbe på. Denne utviklingen gir muligheter for at distriktskommuner som Modum blir mer attraktive som bo- og arbeidskommuner.

Kommunen ønsker å fremstå på en måte som viser at både innbyggerne, potensielle tilflyttere, besøkende og næringslivsaktører blir ivaretatt på en god måte.

Gode samferdselsløsninger og et attraktivt kollektivtilbud er viktig for å videreutvikle Modum. Kommunen har arbeidet over flere år med å få et persontogtilbud på Randsfjordbanen. Krav om kryssløsninger mot RV 350 har gjort det vanskelig å ta i bruk næringsarealer.

Et høyt ambisjonsnivå for Modum-samfunnet krever samtidig økonomisk handlingsrom og en prioritering mellom mange gode formål. Vedtatte mål innenfor drift, investering, gjelds- og fondsutvikling må overholdes.

Innbyggerne skal gis et så godt tjenestetilbud som mulig innenfor de økonomiske rammene. En grunnleggende utfordring er at forventningene overstiger ressursene. Det er avgjørende med felles prinsipper for prioritering ut fra mål om likeverdig tilgang, samt at ressursene brukes der de gjør størst nytte.

Innbyggerne som holder seg friske og selvhjulpne lengst mulig reduserer behovet for helse- og omsorgstjenester, eller utsetter tidspunktet for når behovet oppstår. God folkehelse, og færre innbyggere med behov for helse- og omsorgstjenester, gir bedre kommuneøkonomi og mulighet for gode tjenester i alle sektorer. Hver enkelt innbyggeres innsats i eget liv, samt samarbeid mellom ulike samfunnsaktører, blir i tiden fremover viktig for å skape god folkehelse og livskvalitet for alle alderstrinn.

Økende utfordringer krever at Modum kommune er en god og attraktiv arbeidsgiver. Et helsefremmende, innovativt og samhandlende arbeidsmiljø gir bedre tjenester. Det krever at organisasjonen har fokus på kvalitet, men også samtidig evner å stille spørsmål ved egen praksis. Modum skal være en kommune som har en bærekraftig økonomi og fremtidsrettede tjenester. Digitale brukervennlige tjenester skal være førstevalget både overfor innbyggere og ansatte. Kommunen skal samtidig ta miljøvennlige valg ved anskaffelser og benytte mulighetene rollen som innkjøper gir.

**For perioden fram til 2032 legges følgende satsingsområder til grunn**



**Aktivt deltagende liv**



**Økt attraktivitet**



**Miljø- og klimavennlig  
kommune**



**Dialog og samarbeid**

# KOMMUNEPLANEN VISER VEI

## Verdier og slagord

Vårt verdigrunnlag “Samhandlende og romslig - nyskapende og modig”, skal ligge til grunn for alt vi gjør. Det er i samsvar med slagord og bærekraftmål. I utvikling og endring er det verdigrunnlaget som setter føringer for hvordan overordnede mål og strategier skal nås.

Kommuneplanens samfunnsdel er et overordnet styringsdokument som skal gi retning for utviklingen av Modumsamfunnet. Samfunnsdelen skal ivareta både nasjonale og regionale mål, samt kommunale interesser og oppgaver. Planen legger føringer for kommunen som organisasjon og kommunesamfunnet for øvrig.

Planen bygger på faktagrunnlag om befolkningen, utviklingen i Modum fremover, samt trekk i samfunnet på regionalt og nasjonalt nivå. Nasjonale og regionale føringer er lagt til grunn for arbeidet.

Utviklingen i Modum vil få betydning for kommende generasjoner. Det er derfor viktig at vi legger til rette for en bærekraftig samfunnsutvikling. Regjeringen har besluttet at FNs bærekraftsmål er det politiske hovedsporet for å ta tak i vår tids største utfordringer. Disse er derfor lagt til grunn for arbeidet med samfunnsdelen.

## Vårt nye slagord

Modum kommunes nye slagord i perioden fremover er:

- Modum – skaper ny energi

Energi har en flersidig betydning. Energi understreker både vannkraft og Modum som kraftkommune, men har også en positiv dynamikk i seg. Satsingsområdet dialog og samarbeid ser samhandling som en viktig metodikk for å lykkes med de andre satsingsområdene.

# MEDVIRKNINGSPROSESS

I arbeidet med samfunnsdelen har det vært gjennomført ulike tiltak for å sikre medvirkning og en åpen prosess.

## Fremtidsverksteder

Det har vært avholdt to fremtidsverksteder for innbyggerne. Fremtidsverkstedene hadde vekst og utvikling, samt livskvalitet som tema. Det ble også avholdt verksteder for politisk nivå og for ledere. Videre ble det gitt mulighet til å komme med innspill via kommunens nettsider. De mest omtalte innspillene er omhandlet under de ulike satsningsområdene.

## Involvering av råd

Ungdomsrådet har, sammen med barne- og ungdomsskolene i kommunen, vært involvert og kommet med innspill. I ungdomsrådet sitter representanter fra hver ungdomsskole, fra Buskerud videregående skole og fra UngInvest AIB.

Eldrerådet og Råd for personer med funksjonsnedsettelse har blitt orientert om arbeidet og har fått muligheter for å komme med innspill til satsingsområdene. Ledere av alle råd og utvalg ble invitert til å delta i det politiske fremtidsverkstedet.

## Politisk behandling

Formannskapet har vært politisk styringsgruppe. Det har til hvert møte vært lagt frem status for arbeidet, samt avklaringspunkter underveis i prosessen.

## Forslag fra innbyggerne

For å komme frem til kommunens nye slagord, ble alle innbyggerne bedt om å komme med forslag. Totalt kom det inn i underkant av 200 forslag.



# FN SINE BÆREKRAFTSMÅL SOM RETTESNOR



FNs bærekraftsmål er verdens felles arbeidsplan for å utrydde fattigdom, bekjempe ulikhet og stoppe klimaendringene innen 2030. Det handler om å ta vare på behovene til mennesker som lever i dag, uten å ødelegge mulighetene for fremtidige generasjoner til å få dekket sine behov.

Kommunestyret har vedtatt at bærekraftsmålene skal legges til grunn for kommunale planer. Samfunnsdelen er derfor inndelt etter disse. De 17 målene er globale, og alle berører ikke Modum i like stor grad. Målene må også tilpasses lokale utfordringer. Dette kommer frem under satsingsområdene. Det er valgt ut de 12 målene som er mest aktuelle for Modum.

## Sosial bærekraft

- 1. Utrydde fattigdom
- 3. God helse og livskvalitet
- 4. God utdanning

Den sosiale delen av bærekraftig utvikling handler om å sikre at alle mennesker får et godt og rettferdig grunnlag for et anstendig liv.

## Økonomisk bærekraft

- 8. Anstendig arbeid og økonomisk vekst
- 9. Industri, innovasjon og infrastruktur
- 11. Bærekraftige byer og lokalsamfunn
- 12. Ansvarlig forbruk og produksjon

Den økonomiske delen av bærekraftig utvikling handler om ansvarlig forbruk og produksjon, økonomisk vekst med redusert miljøbelastning og anstendig arbeid.

## Miljømessig bærekraft

- 6. Rent vann og gode sanitærforhold
- 7. Ren energi til alle
- 12. Ansvarlig forbruk og produksjon
- 13. Stoppe klimaendringene
- 14. Livet i havet
- 15. Livet på land

Miljømessig bærekraft handler om å stoppe klimaendringer, redusere forbruket og samtidig sikre naturmangfold.

## Samarbeid

- 17. Samarbeid for å nå målene

Disse 12 målene har til sammen 125 delmål<sup>2</sup>. Delmålene følges nærmere opp i temaplaner og kommunedelplaner.



---

<sup>2</sup> <https://www.fn.no/om-fn/fns-baerekraftsmaal>

# FOLKEHELSE

## Lokalt folkehelsearbeid

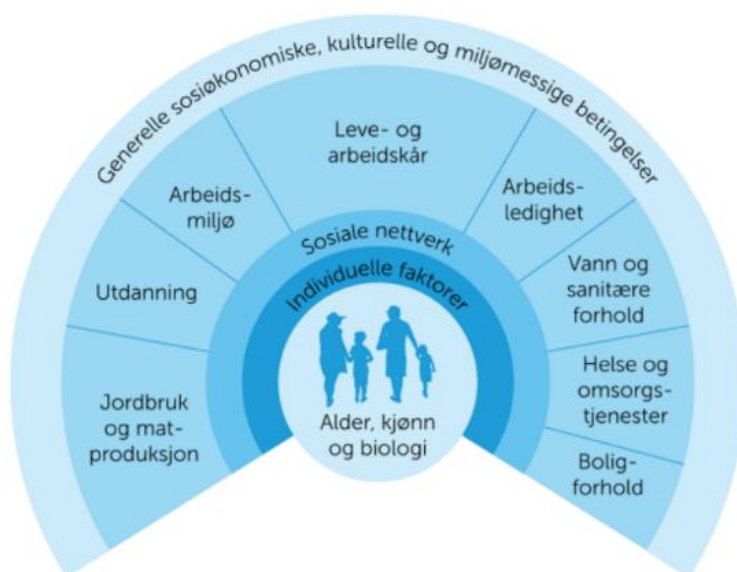
Folkehelsearbeidet knyttes nært til den sosiale bærekraftsdimensjonen, samtidig som økonomisk og miljømessig bærekraft også er viktig for god folkehelse og for å redusere sosiale helseforskjeller. Lokalt folkehelsearbeid handler om å skape gode oppvekstkår og fremme fellesskap, trygghet, mangfold, inkludering og deltakelse. Det skal også forebygge sykdom og skader, beskytte mot helsetrusler og bidra til å fremme sunne levevaner.

## Målrettede tiltak for hele befolkningen

Folkehelsearbeidet i Modum rettes mot hele befolkningen, ikke bare mot utsatte grupper, og det er nødvendig med innsats fra alle samfunnets sektorer. Forskjeller i helse- og livskvalitet følger ofte inntekts- og utdanningsnivået i befolkningen. Effektivt folkehelsearbeid er en viktig forutsetning for å sikre bedre psykisk og fysisk helse og livskvalitet for alle.

## Mulighet til å nå sitt fulle potensial

God helse er en grunnleggende forutsetning for menneskers mulighet til å nå sitt fulle potensial og bidra til utvikling i samfunnet. Helse skapes på en rekke arenaer og livsområder. Modellen viser hvordan ulike lag av påvirkningsfaktorer påvirker folkehelsen og den sosiale fordelingen av denne.



*Påvirkningsfaktorer for helse, Dahlgren & Whiteheads modell fra 1991.*

# KOMMUNENS FIRE SATSNINGSOMRÅDER



**Aktivt deltagende liv**



**Økt attraktivitet**



**Miljø- og klimavennlig  
kommune**



**Dialog og samarbeid**

Satsingsområdene viser retning for arbeidet i Modum; slik vil vi ha det. Satsingsområdene henger tett sammen og tar utgangspunkt i FNs bærekraftsmål, globale trender, kommunens muligheter og utfordringer, samt innbyggernes innspill.

*Sitat fra innbyggerverksted: Modum kommune skal være godt å bo i for innbyggere i alle aldre. Et godt og inkluderende sted for barn og unge å vokse opp, et spennende sted for de som står midt i livet og ikke minst en plass der man trygt kan bli gammel.*

De fire områdene er tverrfaglige områder og må møtes med felles innsats. Hvert satsingsområde har strategier som viser overordnede veivalg.

Samfunnsdelen er i det følgende delt inn i: sosial bærekraft, økonomisk bærekraft, miljømessig bærekraft og samarbeid. Hvert av områdene beskriver hvordan vi ønsker det i Modum fremover.

# 1.Sosial bærekraft



## Satsningsområde: Aktivt deltakende liv

Aktivt deltakende liv sier noe om den enkeltes muligheter for deltakelse i lokalsamfunnet.

I Modum skal alle ha like muligheter for å delta i skole-, arbeids- og samfunnsliv. God inkludering bidrar til å hindre utenforskap og skape et attraktivt lokalsamfunn med små forskjeller, høy tillit og god livskvalitet.

### Slik vil vi ha det – Modum..

#### Trygg og god oppvekst

- Har gode barnehager og skoler som fremmer barn og unges kompetanse, ferdigheter og holdninger.
- Forsterker positive faktorer på universelle arenaer.
- Legger til rette for gode og trygge møteplasser og aktivitetsfremmende omgivelser som gir varierte muligheter for sosialt samvær, lek og utfoldelse.

#### Jobbe forebyggende

- Gir hjelp så tidlig som mulig.
- Fremmer livsmestring og god helse hele livet.
- Videreutvikler samarbeide med frivillig sektor.

#### Aldersvennlige lokalsamfunn

- Tilrettelegger for medvirkning fra eldre innbyggere.
- Stimulerer til selvhjelpenhet og bruk av hverdagsteknologiske løsninger.
- Har gode helse- og omsorgstjenester som tar utgangspunkt i den enkeltes behov og muligheter.
- Tilrettelegger for møteplasser på tvers av generasjoner.
- Tilrettelegger for aldersvennlige bo- og utemiljø.

#### Frivillig engasjement

- Legger til rette for frivillig arbeid og videreutvikler løsninger som gjør det attraktivt og enkelt å bidra som frivillig.
- Styrker samarbeidet mellom kommune, næringsliv og andre samfunnsaktører for å bedre utdanningsnivået.

- Sikrer god integrering gjennom samarbeid med utdanningsinstitusjoner, næringsliv, kultur, religiøse samfunn, idrett og frivillige.

### **Styrket tilknytningen til arbeid**

- Koordinerer og forsterker arbeidet inn mot familier som står uten yrkestilknytning
- Tilrettelegger for voksnes læring og kvalifisering for fremtidens arbeidsliv.
- Tilrettelegger for inkludering og fellesskap
- Styrker samarbeid mellom kommune, næringsliv og andre samfunnsaktører, som f.eks. OPUS, Ung Invest AiB, Modum vekst og inkludering, fylkeskommunen og videregående opplæring, karrieresenteret, universitet og høyskoler med forsknings- og innovasjonsmiljøer, NAV og andre offentlige myndigheter utenom kommunen.

### **Trygg og god oppvekst**

Barn og ungdom skal ha det trygt og godt i barnehagen og på skolen. De skal bli hørt<sup>3</sup>, oppleve sosial tilhørighet og føle at de er en del av fellesskapet.

Gode barnehager og skoler fremmer barn og unges kompetanse, ferdigheter og holdninger, slik at de opplever å mestre sine liv. Skoler og barnehager som løfter alle barn, uavhengig av bakgrunn, er viktig for utjevne sosiale forskjeller og sørge for like muligheter for alle.

På universelle arenaer er det tiltak for hele befolkningen, samt tiltak som er rettet mot spesifikke grupper i befolkningen, for eksempel tilbud for barn og unge i barnehage, skole og fritidsaktiviteter. Tiltak som når alle har størst effekt i det forebyggende arbeidet. Motstykket er selektive tilbud som man blir henvist til, ofte av en instans innenfor helse.

Familiens hus innebærer tidlig innsats og treffsikre lavterskeltilbud. Det er behov for tiltak på alle nivå, for alle og for de som trenger konkrete hjelpetilbud. De fleste vil ha god nytte av universelle tiltak, men noen vil ha behov for både kortvarig og langvarig individuell oppfølging.

### **Jobbe forebyggende**

Gode levevaner og viktige faktorer for folkehelse etableres gjennom en god oppvekst. Dette viser at tidlig innsats er viktig. Når et problem oppstår, er det viktig

---

<sup>3</sup> Barnekonvensjonen

at innsatsen settes inn så tidlig som mulig. Ved å sette inn treffsikre tiltak tidlig, kan man i mange tilfelle forhindre behov for mer omfattende hjelp senere i livet. Tidlig innsats er også viktig for å forebygge utenforskap.

### **Aldersvennlig lokalsamfunn**

Aldersvennlige lokalsamfunn handler om å gjøre samfunnet i stand til å møte utfordringene og mulighetene knyttet til en aldrende befolkning. Flere sektorer må involveres og medvirkning må være i fokus for at eldre skal kunne delta i samfunnet. Å kunne bidra i samfunnet med sine ressurser forutsetter at kommunen har god kunnskap og god dialog om hvilke tiltak som gir best effekt. Velferdsteknologi skal bidra til at innbyggerne kan bo lenger i egne hjem.

### **Frivillig engasjement**

Frivilligheten er en bærebjelke i lokalsamfunnet, og er av grunnleggende betydning for utviklingen av gode lokalsamfunn for alle. Det er viktig at kommunen gir balanserte rammevilkår for frivilligheten og er en støttespiller til samfunnsinnsatsen den representerer.

Endret befolknings sammensetning fører til økt press på kommunale tjenester. Det er derfor viktig å se om samhandling med andre, som for eksempel frivillig sektor, kan bidra til å løse noen av oppgavene. Å tilrettelegge for at flere eldre står lengre i arbeid er god samfunnsøkonomi.

På samme tid er det å styrke systematisk arbeid for frivillig engasjement sentralt for en bærekraftig utvikling.

### **Styrket tilknytningen til arbeid**

I Modum opplever 10,7 prosent<sup>4</sup> av befolkningen vedvarende lavinntekt. Den viktigste årsaken til lav inntekt er manglende eller lav deltakelse i arbeidslivet. En stabil tilknytning til arbeidslivet er med på å hindre levekårsvansker og utrygghet.

Utdanningsnivået i Modum er lavt sammenliknet med andre kommuner. Lavt utdanningsnivå hos foreldre påvirker barnas utdanningsvalg og risiko for å falle fra i videregående skole. Inkluderende opplæring av god kvalitet for alle er en av de viktigste byggesteinene for velstand, helse og likeverd. Dette betinger god samhandling mellom næringsliv og utdanningssystem. Kommunen skal tilby lærlingplasser innenfor varierte fagområder, og bidra til at næringslivet også tilbyr lærlingeplasser.

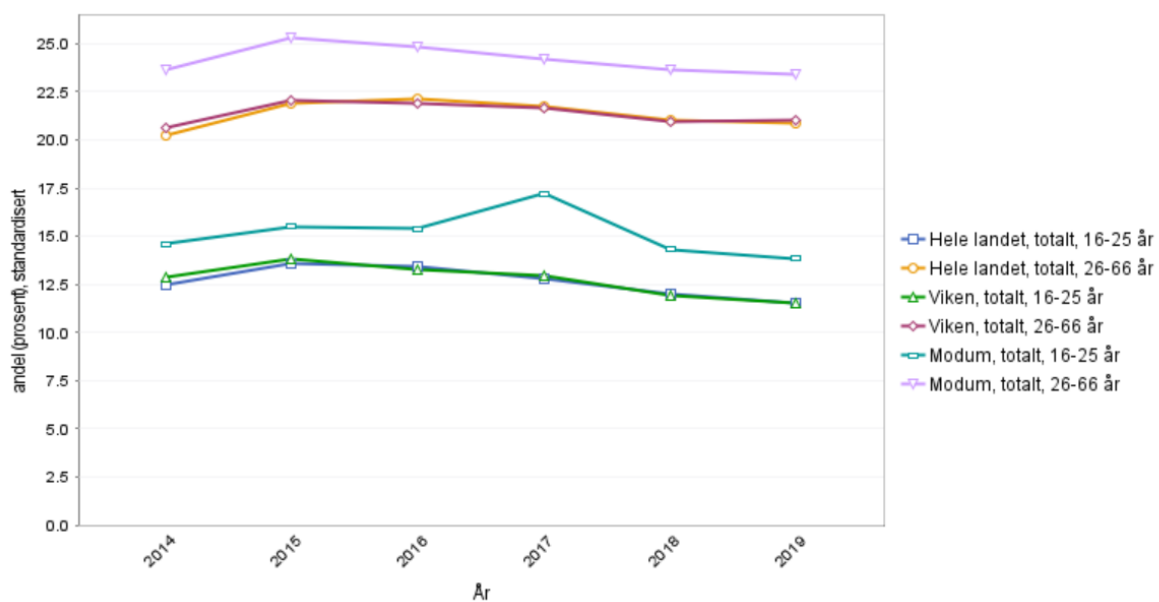
---

<sup>4</sup> Folkehelsebarometeret 2022

Regjeringens perspektivmelding<sup>5</sup> viser utfordringer i den økonomiske veksten i årene fremover. Arbeidsintensive næringer, som tradisjonelt har hatt lav produktivitet, f.eks. pleie- og omsorgstjenester, vil vokse, samtidig som vi må regne med å få svakere vekstimpulser fra petroleumsnæringen. Befolkningen blir eldre, og andelen av befolkningen i yrkesaktiv alder vil avta. Tilgangen på arbeidskraft dempes også av at mange i yrkesaktiv alder står utenfor arbeidsmarkedet og mottar helserelaterte ytelser.

Perspektivmeldingen har det å få flere i arbeid som ett hovedgrep. Dette kan gjøres ved å øke yrkesdeltakelsen, eksempelvis flere innvandrere og flere eldre, færre på uføretrygd og yngre tidligere i arbeid. I tillegg er det viktig i større grad å mobilisere de som er i arbeid i dag, eksempelvis fra deltid til heltid, samt lavere sykefravær.

Tabellen under viser at Modum har en høyere andel som ikke er i arbeid eller utdanning enn snittet i landet og Viken.



Ikke i arbeid eller utdanning, inndeling per 1.1.20. Graf fra [Kommunehelsea \(fhi.no\)](https://www.kommunehelsea.fhi.no).

For 2020 var Modum sin andel *ikke i arbeid eller utdanning* i aldersgruppen 16-66 år 22 prosent, mens Viken og landet har 19 prosent. Det er også bekymringsfullt at i aldergruppa 16-25 år har Modum en andel på 14 prosent, mens Viken har 11 prosent og landet har 12 prosent. For ytterligere statistikk og utviklingstrekk henvises det til Modum kommunes folkehelseoversikt fra 2020<sup>6</sup> og til Ungdataundersøkelsen som ble gjennomført i ungdomsskolene tidlig i 2020<sup>7</sup>.

<sup>5</sup> <https://www.regjeringen.no/no/dokumenter/meld.-st.-14-20202021/id2834218/?ch=1#kap1-3>

<sup>6</sup> [Folkehelseoversikt 2020 - vedtatt.pdf \(modum.kommune.no\)](https://www.folkehelseoversikt2020-vedtatt.pdf)

<sup>7</sup> [Statistikk - Modum Kommune](https://www.statistikk-modum.kommune.no)





## 2. Økonomisk bærekraft



### Satsningsområde: Økt attraktivitet

Det er noen utviklingstrekk i samfunnet som Modum i liten grad kan påvirke. Noen av disse gir vanskeligere vilkår for vekst, blant annet demografiske trender og økt urbanisering og sentralisering. Andre områder kan også gi Modum muligheter, blant annet mer fokus på bærekraftig utvikling og tilpassing til et arbeidsliv som gjør det mulig å bo og arbeide andre steder enn i sentrum.

Sitat fra innbyggerverksted: «En kommune med visjoner, god kommunikasjon med byene rundt oss, gir også forutsetninger for videre satsning på skole, helse og gode møteplasser.»

Modum vil være en attraktiv bokommune. Kommunen ligger geografisk godt plassert og det er gode muligheter for å bo både landlig og samtidig sentralt. Plasseringen gir også muligheter for å se Modum i et større geografisk område for bo- og næringsutvikling. Modum har blant annet startet et nytt samarbeid med øvrige kommuner i Ringeriksregionen om strategisk næringsutvikling.

Modum kommune er den arbeidsgiveren med flest ansatte i Modum. Samtidig har Modum den høyeste andelen av private sysselsatte i Ringeriksregionen. De fleste bedrifter i privat sektor er knyttet til bygg og anlegg, helse, varehandel og produksjon.

### Slik vil vi ha det – Modum..

#### Økt attraktivitet for unge og yrkesaktive mennesker

- Utvikler boområder med varierte boligtyper.
- Legger til rette for spredt boligbygging
- Tilbyr tilgjengelige boligtomter i forskjellige størrelser i alle deler av Modum.
- Utvikler ulike samarbeidsformer knyttet til boligutvikling.
- Fremme aktivt tilgang til nærturområder for å øke attraktiviteten. Boligfelt i Modum bør ikke ligge lenger enn 500 meter fra registrert verdifullt friluftsområde eller et sammenhengende sti/turveinett fram til dette.
- Videreutvikler gode barnehage-, skole og SFO-tilbud.

- Legger til rette for digital infrastruktur i tråd med nasjonale målsettinger.

### **Tettsteder med gode sentrumsfunksjoner**

- Arbeider for et inkluderende og mangfoldig sentrum med mindre økonomiske forskjeller, der innbyggere føler trygghet og tilhørighet.
- Har åpne sosiale møteplasser og lekeplasser.
- Samarbeider om og videreutvikler sentrumsnære aktiviteter og kultur- og servicetilbud.
- Vurderer fremtidens skolestruktur.
- Sikre god utnyttelse av areal gjennom fortetting av boområder i Modums tettsteder.
- Tilrettelegger for høyhusbebyggelse i og nær sentrum.

### **Bedre kollektivtilbud**

- Gjør det mulig å redusere bilbruk og øke kollektivandel gjennom lokal samordnet areal- og transportplanlegging og pendlerparkeringsplasser i forbindelse med kollektivknutepunktene våre.
- Samarbeider med andre kommuner og regionalt nivå.
- Arbeider for persontogtilbud på Randsfjordbanen.
- Prioriterer fremkommelighet for kollektivtrafikken ved utvikling av nye bo- og næringsområder.

### **God næringsutvikling og tilstrekkelig med næringsarealer**

- Satser på grønn omstilling og innovasjon for å møte framtidens utfordringer.
- Jobber for en bærekraftig og solid infrastruktur, som gir grunnlag for ønsket utvikling og vekst.
- Ser næringsutvikling i sammenheng med transportløsninger og tilstrekkelig øvrig infrastruktur, som for eksempel vann- og avløpskapasitet.
- Kommunens kjente grusressurser må ivaretas som områder avsatt for råstoffutvinning eller LNF-områder i kommuneplanens arealdel.
- Samarbeider med lokale aktører for et variert næringsliv med høy lokal sysselsetting og økt verdiskapning per innbygger.
- Jobber for et anstendig, inkluderende og mangfoldig arbeidsliv.
- Har tilgjengelige næringsarealer.

- Samarbeider med kommuner i Ringeriksregionen for å nå målene om flere arbeidsplasser og høyere verdiskaping.

#### Lokale opplevelser og tilbud

- Bruker, formidler og tar vare på Modums kulturarv for framtidige generasjoner.
- Fremhever høyt verdsatte kulturmiljøer i Kulturminneplanen ved utviklingen av Modum som sted for turisme og fritid. Institusjoner som Blaafarveværket, Krøderbanen, Heggen kirke, Buskerud gård og Modum Bad er spesielt viktige å ivareta i den sammenhengen.
- Fremhever og videreutvikle lokale opplevelser for alle aldersgrupper.
- Vurderer ytterligere hytteutbygging dersom dette skjer på en bærekraftig måte, sett i forhold til allmenn ferdsel/tilkomst, utmarksbeite for husdyr og viktige naturmangfoldsverdier.

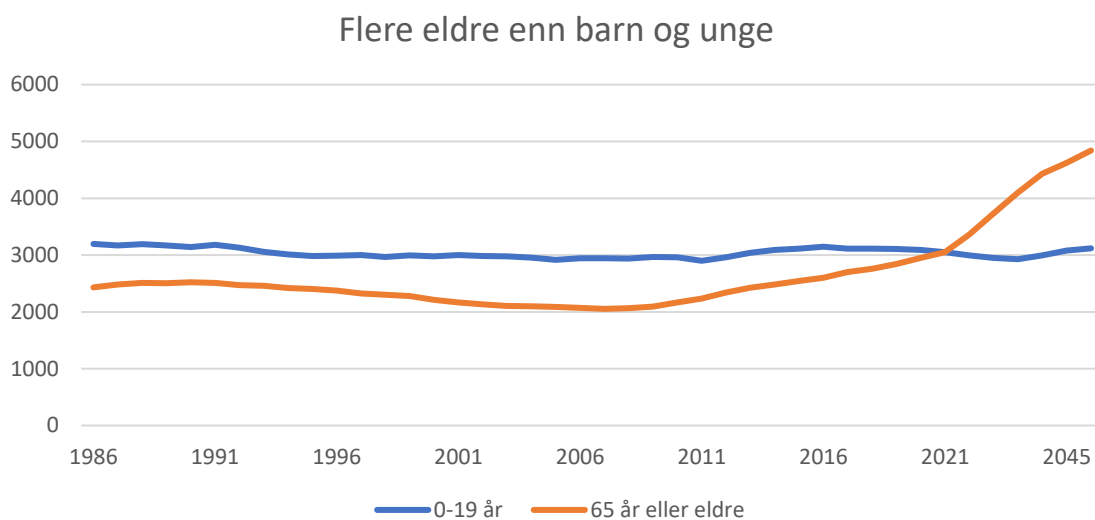
#### Bærekraftig tjenesteutvikling

- Utvikler tjenestetilbudet i samsvar med endringene i befolkningssammensetningen.
- Opprettholder økonomisk handlefrihet.
- Jobber systematisk med nytenking for å skape bærekraftige løsninger.

### Befolkningsøkning

Befolkningsveksten fremover viser at Modum får en årlig vekst på om lag 0,5 prosent i årene fra 2021 til 2040.

I 2041 vil Modum ha et folketall på 15 700 personer, gitt SSB sitt middelalternativ. 95 prosent av den totale veksten vil skje innenfor aldersgruppen over 67 år. Den største veksten vil skje blant de over 80 år. I 2041 vil det være om lag 1 600 innbyggere over 80 år, en økning fra dagens 711. I dag er det 3,5 personer i aldersgruppen 20-66 år for hver person i pensjonsalder. I 2040 vil det være om lag to i yrkesaktiv alder for hver person i pensjonsalder. Det betyr at det blir færre i arbeidsdyktig alder til å skape de verdier som skal til for å møte økte utgifter til eldre og pleietrengende. En hovedutfordring vil være å legge til rette for et godt boligtilbud og tjenester for denne aldersgruppen.

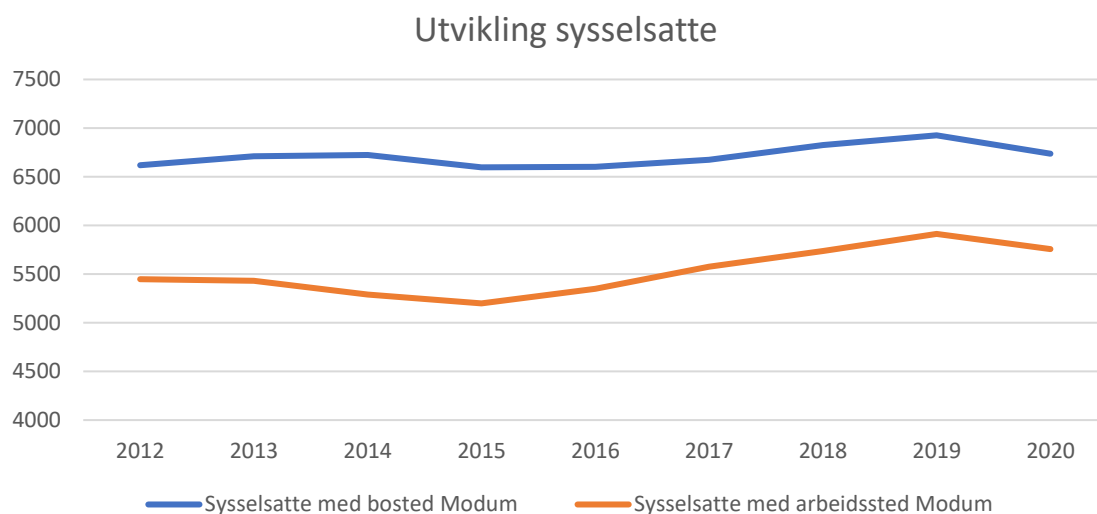


En positiv vekst i befolkningsutviklingen må først og fremst skje i yrkesaktive aldersgrupper. Dette vil bidra til økt skatteinngang, men vil også gi effekter knyttet til arbeidsplasser i Modum.

### Økt attraktivitet for unge og yrkesaktive mennesker

Økt attraktivitet innebærer blant annet å skape en god infrastruktur som legger til rette for god nærings- og utvikling i alle deler av kommunen. Modum ligger også nært andre byer, og det er sannsynlig at Modum kan oppnå en del av veksten som skjer i byene og i regionene rundt.

Den største økningen har vært knyttet til sysselsatte med arbeidssted Modum. Fra 2012 til 2019 har antall personer med sysselsetting i Modum økt med 8,6 prosent.



For å få yngre yrkesaktive personer til å bosette seg i Modum, kreves først og fremst gode boforhold, servicetilbud, gode tjenester, tilgang på arbeidsplasser, men også en infrastruktur som gjør det mulig for innflyttere å velge arbeidssted. Infrastruktur er knyttet til tilgjengelige tomter, vei og gang- og sykkelveier. Også digital infrastruktur vil være viktig for å øke attraktiviteten.

#### Tettsteder med gode sentrumsfunksjoner og bedre kollektivtilbud

Gode tettsteder som legger til rette for sosial kontakt, som har servicetilbud og som gir muligheter til fysisk aktivitet, har positive effekter på folkehelsen. Dette henger nært sammen med arealplanlegging der både bo- og transportforhold ses i en større helhet. En helhetlig planlegging gjør det blant annet lettere å legge til rette for miljømessige valg i forhold til transport.

Det er et mål at veksten i persontransporten i byene erstattes av et kollektivtilbud tilpasset behovene, samt økt bruk av gange og sykkel. Gode pendlerparkeringer i våre kollektivknutepunkt er ett av virkemidlene. Bedre kollektivtilbud har vært en gjenganger i svar både fra innbyggerundersøkelsen<sup>8</sup> og fra fremtidsverksted<sup>9</sup>. Her er kommunen avhengig av et godt samarbeid med regionale og nasjonale myndigheter.

#### God næringsutvikling og tilstrekkelig med næringsareal

Modum kommune skal arbeide for å øke attraktiviteten overfor næringsliv, både innen kommunen, i naboregioner og i landet. Strategisk næringsplan sier at arbeidet skal særlig bygge på fortrinn i etablerte bransjer i Modum. De siste årene har det kommet til nye bransjer, og da særlig innenfor bærekraftige næringer. Dette vil

<sup>8</sup> K-sak 9/19

<sup>9</sup> <https://www.modum.kommune.no/kommuneplan-samfunnsdel.541867.no.html>

kunne stille nye krav til planarbeid og behandling av kommunen. Det legges opp til at næringsutviklingen skjer innenfor eller i tilknytning til områder i kommunen som i dag er avsatt til næringsaktivitet. Nye næringsområder må etableres i tillegg til de eksisterende i henhold til ABC-prinsippet, jfr. arealstrategien for dette.

Modum er en stor landbrukskommune og landbruket er en viktig del av kommunen. Arealbruken i kommunen skal bidra til å ivareta dette.

Modum kommune innehar betydelige mineralressurser i norsk sammenheng, selv om ikke alle er kjente. Ingen mineralutvinning foregår pr. dato, men leting pågår. Det foregår betydelig utvinning og foredling av grus og pukk, og det foreligger planer for flere uttak.



### Lokale opplevelser og tilbud

I Modum finnes det flere kulturattraksjoner og kulturminner som Vikersundbakken, Blaafarveværket og Krøderbanen. Kulturminnene og ulike kulturmiljøer bidrar til å styrke lokalt særpreg og identitet. Å bygge videre på eksisterende kulturminner og andre attraksjoner kan bidra til økt attraktivitet også for nye innbyggere.

Modum ønsker å videreutvikle Modum som reiselivskommune og vil se på tiltak knyttet til markedsføring og destinasjonstilknytning.

## Bærekraftig tjenesteutvikling

Endringen i befolknings sammensetningen gir endrede rammebetingelser og økte krav til optimalisering av driften. Befolkningsveksten påvirker inntektene til kommunen, og det er derfor avgjørende å sikre et økonomisk handlingsrom for å opprettholde og videreutvikle tjenestetilbudet. Endrede behov gir nye arbeidsmåter. Dette gir muligheter, samtidig som det forutsetter en kompetent kommune som evner å ta i bruk nye metoder og tjenester.





### 3. Miljømessig bærekraft



#### Satsingsområde: Miljø- og klimavennlig kommune

Den vestlige verdens forbruk må reduseres, og Modum må også bidra i dette arbeidet. Miljøhensyn skal legges til grunn ved all planlegging.

Modum kommune skal bidra til et mer miljø- og klimavennlig samfunn. Modum har i arbeidet med klimaplanen valgt flere retninger; redusere klimautslipp, samt behandle areal og transport i et klimaperspektiv. Klimaendringene vil påvirke natur og samfunn på kort og lang sikt. Global oppvarming og tap av biologisk mangfold er blant de største miljøutfordringer samfunnet står overfor.

#### Slik vil vi ha det – Modum..

##### Redusert klimautslipp i kommunen

- Har redusert direkte klimagassutslipp i 2030 med minst 50 prosent sammenliknet med 1990-nivået.
- Bruker gode styringsverktøy og jobber systematisk for å nå mål om reduserte klimagassutslipp.
- Fremmer aktivt miljøhensyn i kommunale anskaffelser.
- Arbeider for redusert avrenning og utslipp fra landbrukssektoren.
- Prioriterer næringsutvikling knyttet til klima og miljø.
- Påvirker innbyggerne til å velge grønne alternativ.
- Legger til rette for transport basert på klimavennlige løsninger.

##### Bærekraftig utbygging

- Ser boligutbygging i sammenheng med transportløsninger og tilstrekkelig øvrig infrastruktur, som for eksempel vann- og avløpskapasitet.
- Tar ved nybygg/renovering i bruk fremtidsrettede energiløsninger, samt vurdere ombruk av byggematerialer og inventar
- Velger bygningsprodukter som har lave klimagassutslipp.

### **Godt vann**

- Sikrer innbyggere tilgang til rent drikkevann og godt avløpssystem.
- Tar en aktiv rolle i arbeidet med vannregionene.

### **Naturmangfold**

- Tar vare på naturmangfold, økosystemer, friluftsområder og landskap gjennom bærekraftig bruk og vern.
- Tar vare på våtmarker, myrer, elvebredder og skog som kan dempe effektene av klimaendringer.
- Har et rikt artsmangfold, hindrer spredning av fremmede arter og tar vare på artene som naturlig hører til i Modum for å forhindre at disse dør ut.
- Øker kunnskapen om og vektlegger miljøtilstand, naturmangfold og naturressursene i planleggingen.
- Gjør en vurdering etter naturmangfoldloven i alle saker som påvirker naturen.
- Arbeider for å hindre ny forsøpling og forurensning, samt jobber for å rydde opp i eksisterende problemer.

### **Tilgjengelige friområder og strandsoner**

- Har tilgang til gode friområder og rekreasjonsarealer der folk bor.
- Har vann og vassdrag med god eller svært god miljøtilstand.

### **Sikret ressursgrunlaget for matproduksjon**

- Tar vare på dyrket mark i samarbeid med næringen og har nullvisjon for nedbygging av matjord.
- Bidrar til bærekraftig produksjonslandbruk.
- Sikrer viktige jordbruksområder og kulturlandskap i landbruket.
- Tilrettelegger for økt karbonfangst.
- Øker matproduksjonen på en miljøvennlig og bærekraftig måte.

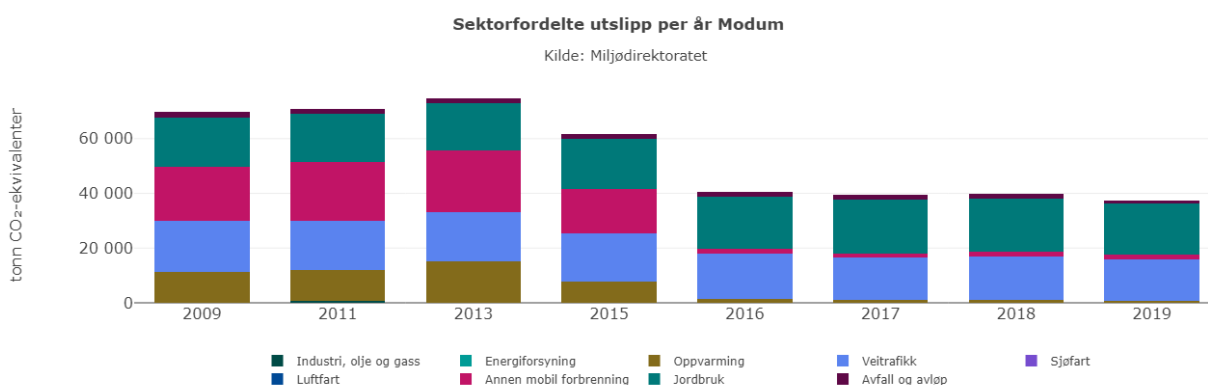
### **Forebygge konsekvensen av klimaendringer**

- Reduserer erosjon og utvasking av jord til vassdrag.
- Styrker egenberedskapen blant innbyggerne.
- Reduserer risikoen for at flom og skred gir tap av liv og helse, samt ødeleggelse av infrastruktur og andre materielle verdier.

- Sørger for god beredskap for å redusere konsekvensen av uønskede hendelser. Dette gjøres både gjennom planlegging og forvaltning.
- Sikrer gode overvannsløsninger i bebyggelse slik at skader ved ekstremvær reduseres.

## Redusert klimautslipp

Det er viktig å redusere klimautslippene. Det innebærer både at kommunen som tjenesteyter og organisasjon bør ha tydelige mål for eget forbruk, men også at kommunen som samfunnsutvikler legger til rette for klimasmarte valg. Dette for eksempel innen nærings- eller transportutvikling. En helhetlig tilnærming til arealplanlegging er viktig for å redusere klimautslippene.



Jordbruk og veitrafikk står for den største delen av utslipp i Modum. Det er viktig å utvikle god infrastruktur som gir reduserte utslipp, samt mulighet for overgang til fossilfritt drivstoff og andre bærekraftige energiløsninger.

Både vårflokk, men også store nedbørmengder i løpet av kort tid, kan gi store skader og føre til mer overvann. Kommunen har flere vassdrag som er kan gi større vannføring, mer erosjon og økt risiko for skred.

## Bærekraftig boligutvikling

Fortetting er hovedgrepet i arealdelen, men det er også avsatt enkelte utbyggingsområder som ligger mer spredt. Både fortetting og spredt bebyggelse vil derfor gi behov for tilrettelegging for myke trafikanter.

Utbyggingsmønster og transportsystem bør fremme utvikling av kompakte tettsteder, redusere transportbehovet og legge til rette for klima- og miljøvennlige

transportformer. Utviklingen må samtidig ses i sammenheng med øvrig infrastruktur, blant annet avløpskapasitet, kollektivnett og gang- og sykkelmuligheter.

Framtidig boligbebyggelse og senterstruktur i Modums 5 tettsteder må etableres med tilknytning til kommunens VA-ledningsnett og mot kommunens hovedsykkelveinnett. Sistnevnte vil framkomme av kommunens kommende trafiksikkerhetsplan. Dette vil innebære en boligfeltutbygging i en avstand på mindre enn 3 kilometer fra senter av kommunens fem definerte tettsteder som vil bli tilknyttet kommunens vann- og avløpsnett.

Utbygging kan i tillegg skje på Øst-Modum, Simostranda, Drolsum, Bingen, Snarum og Vestre Spone hvor den bør tilpasses kommunens planer for avkloakking av disse områdene.

Sitat fra Ungdommens kommunestyre: «Bra at vi har «Åmot rent og pent» en gang i året, men vi kunne hatt det oftere. Flere søppeldunker, flere tavler som viser hvor fort man kjører. Kommunen burde bli flinkere til å oppfordre folk til å gå, sykle, ta buss – ha en konkurranse?»



### Godt vann

Modum har svært verdifulle vannarealer. De mest verdifulle finnes i Bergsjø og søndre Tyrifjorden, inkludert tilknyttede strandsoner. Om lag en fjerdedel av vannforekomstene som berører Modum kommune oppnår i dag ikke miljømålet etter vannforskriften og regionale vannforvaltningsplaner. Modum omfattes av flere

vannområder, Tyrifjorden, Simoa, Hallingdalsvassdraget, Drammenselva og Lierelva, og samarbeider med nabokommunene om oppfølging av kommunens forpliktelser og ambisjoner.

Godt drikkevann er viktig for god folkehelse. Arbeidet med å sikre høy kvalitet på drikkevannet, samtidig som lekkasjene reduseres og avløp renses, er nedfelt i handlingsplan for investeringer i vann og avløp.



### Naturmangfold, friområder og ressursgrunnlag

Modum kommune skal sikre viktige landskap og grønnstrukturer mot nedbygging; langs vassdragene, i landbruksområder, i sentrumsnære områder og i skogsområdene. Vann, vassdrag og sjøområder skal sikres mot inngrep og forurensning. I Modum er det flere verdifulle arter som er sårbar for forurensning og erosjon.

I alle saker som påvirker naturen gjør Modum kommune en vurdering etter naturmangfoldloven. Dette gjelder saker til behandling, men også tiltak kommunen gjør i egen regi.

I saker hvor det er naturmangfold som er viktig å ta vare på, tar Modum kommune hensyn til dette.

Modum kommune skal sikre viktige jordbruksområder og kulturlandskap i landbruket, og unngå nedbygging av dyrket mark i samsvar med det nasjonale jordvernmålet og egne ambisjoner. Detaljer om økologisk kompensasjon for å oppnå nullvisjon om bevaring av dyrka mark vurderes i kommuneplanens arealdel.

## Forebygge konsekvenser av klimaendringer

Selv om Modum ligger i en landsdel med relativt stabile værforhold, forventes det enkelte farer som følge av klimaendringer. Det har i det siste tiåret vært enkelte hendelser med ekstrem nedbør i form av uværhendelsene «Frida» og «Petra».

Det kan forventes en høyere frekvens av ekstremnedbør med påfølgende skader i form av flom- og skredhendelser. I tillegg til ekstremnedbør er tørke en hendelse som kan komme oftere, hvorav tørkesommeren fra 2018 fort kan gjenta seg. Slik tørke kan påvirke landbruket som næring og matberedskap, men også gi økt risiko for skogbrann.

Det er derfor viktig å arbeide både forebyggende og helhetlig, men samtidig være i stand til å håndtere uønskede hendelser når disse oppstår. Høye alternativer fra klimaframskrivninger skal legges til grunn for planleggingen.

Modum kommune skal til enhver tid ha kjennskap til forhold i og utenfor kommunen som medfører risiko for liv/helse, miljø og materielle verdier. Foruten klimaendringer og naturbaserte hendelser, er dette virksomhetsbasert sårbarhet, eksempelvis bortfall av IKT og strøm, forurensning, atomulykke, brudd på vannforsyning, voldshandlinger og pandemier. Modum kommune skal ha en beredskap som er i stand til å håndtere de hendelser og krisesituasjoner som kan inntreffe.

## 4. Samarbeid – forutsetninger for å lykkes



### Satsingsområde: Dialog og samarbeid



FNs bærekraftsmål *Samarbeid for å nå målene* peker på at et sterkere partnerskap mellom myndigheter, næringsliv og sivilsamfunnet er avgjørende for å kunne lykkes med de øvrige bærekraftsmålene.

Kommunene får stadig flere og mer komplekse oppgaver. Samtidig som økonomien i det offentlige Norge blir trangere, øker forventningene til hva kommunen skal utrette. Flere av utfordringene kommunene møter, som klimaendringer og økt sosial ulikhet, er sammenvevde og har ingen enkle løsninger.

#### Slik vil vi ha det – Modum..

##### Økt dialog og samhandling med innbyggere, næringsliv, frivillig sektor og andre

- Har høy grad av åpenhet, deltakelse og muligheter for medvirkning for alle aldersgrupper.
- Samarbeider regionalt og interkommunalt for å skape sterke, helhetlige og effektive løsninger.
- Legger til rette for samhandlingsprosjekter med innbyggere, næringsliv, frivillighet og utdanningsmiljøer.
- Tar i bruk nye verktøy for å øke medvirkningen
- Har tjenester som bygger på reell medvirkning.
- Arbeider tverrfaglig og målrettet for å sikre god kvalitet i tjenestene.
- Har et aktivt lokaldemokrati.
- Har ansatte og folkevalgte som opptre etisk, ansvarlig og profesjonelt.
- Har innbyggerperspektivet som utgangspunkt for videreutvikling av metoder og verktøy.

## Dialog og samhandling

Fremtidens velferdssamfunn er et fellesskapsprosjekt. For å lykkes må vi jobbe kunnskapsbasert og samarbeide på nye måter. Løsninger krever ofte stor forståelse mellom ulike fagfelt og samfunnsdeler. Dette gjelder innad i kommuneorganisasjonen og med innbyggerne. Samhandling med øvrig offentlig sektor, som for eksempel fylkeskommunen og videregående opplæring, frivilligheten, organisasjoner, næringsliv, høyskole og universitet, er avgjørende for å komme frem til gode løsninger. Det er viktig at kommunen legger til rette for slik samhandling.

Også innenfor beredskap og krisehåndtering er samarbeid med andre aktører viktig. Dette for å begrense skader og gjenopprette en normalsituasjon så raskt som mulig.

Modum deltar i flere regionale samarbeid, Osloregionen, Ringeriksregionen, Ring 4-samarbeidet, samt flere fagsamarbeid. Behov for samhandling må vurderes ut fra blant annet endringer i behov, ressurser, dimensjonering av tjenester og virksomheter. Særlig innenfor klima, energi og areal- og transportområder er det viktig med godt samarbeid med både nabokommuner og på regionalt nivå.

Modum vil bruke de muligheter som samarbeid gir. Særlig gjelder dette den nye tilhørigheten mot Ringeriksregionen. Kommunen er også med i ulike nettverk, blant annet innenfor folkehelse, næringsutvikling og transport.

Tjenestene skal utvikles i tråd med innbyggernes behov. Det forutsetter dialog med brukerorganisasjoner og andre naturlige representanter for innbyggere og brukere, men også at Modum kommune har en fleksibel organisasjon som kan endres i takt med endringene i innbyggernes behov.

Digitale løsninger utvikles raskt og tas i bruk av en økende andel av befolkningen. Det må legges til rette for digitale løsninger som gir enklere og mer effektiv medvirkning både internt i organisasjonen, med brukere og andre eksterne samarbeidsaktører.





# AREALSTRATEGI

Kommuneplanens samfunnsdels mange målsettinger har FNs bærekraftsmål som basis. På det grunnlaget utformes kommuneplanens arealstrategi med framvekst av levende tettstedsentre og bygdesamfunn, redusert press på nedbygging av dyrka mark og verdifulle naturområder, samt muligheter for et bedre kollektivtilbud med redusert bilbruk. Modum kommune baserer arealutviklingen på samordnet bolig-, areal- og transportutvikling.

## Tettstedshierarki

Modum har et etablert tettstedshierarki som det er behov for å bygge oppunder og videreføre. I henhold til fylkeskommunens areal- og transportplan har Modum to mindre tettsteder, Vikersund og Åmot. Etter Statistisk sentralbyrås tettstedsdefinisjon har Modum tre tettsteder, Vikersund, det sammenvokste Geithus/Åmot og Sysle. «Tettstedet» Geithus/Åmot har imidlertid tre sentrumsdannelser; Åmot (øst) i krysset Eikerveien/Lilleåsgata, det gamle Åmot sentrum (vest) i Strandgata, og Modums gamle industritettsted, Geithus. Alle disse sentrene søkes fortsatt ivaretatt i kommuneplanens arealstrategi.

Snarum er et gammelt bygdesenter som er lokalisert ved et samferdselsknutepunkt. Drolsum er også et trafikkknutepunkt med noe bebyggelse tilknyttet. Spredt bebyggelse i landbruksområder kan tillates lokalisert omkring disse trafikkknutepunktene på bygda. En slik tenkning gir også potensial til lokal bedriftsetablering og kollektivtransport. Dette gir følgende tettstedskjernehierarki i Modum:

Mindre tettsteder i Buskerud:	Vikersund og Åmot
Tettsteder i/med sentrumskerne:	Åmot vest, Geithus og Sysle
Grendesenter på bygda	Drolsum, Øst-Modum og Simostranda

## Butikk- og bedriftslokalisering

Den største sentrumsdannelsen er i Vikersund og Åmot. Kjøpesentre tillates her. Butikk- og kontorbygg med leiligheter i etasjene over tilstrebes plassert i sentrumskjernene.

Butikker med dagligvarer og lagerpreget utsalg og konsentrert småhusbebyggelse tilstrebes etablert i Geithus, Åmot Vest og på Sysle. for opprettholdelse av deres sentrumsfunksjonalitet.

Modums arbeider for utvikling av næringsområder på allerede etablerte industriområder. Gjenbruk av etablerte industriområder er viktig prinsipp for en

gammel industrikommune som Modum. Slike industriområder, spesielt for de med en terrengmessig skjermet beliggenhet, må ivaretas og videreutvikles. Dette forutsetter tilpasningsmulighet for dette til sine omkringliggende omgivelser.

For nye industriområder følges Buskeruds Areal- og transportplans «ABC-prinsipp». Bedrifter plassert i A-områder er konsentrerte bedrifter i areal med høy besøksfrekvens og lite merkbar produksjon.

Bedrifter plassert i B-områder kan være både forretninger og bedrifter, eller fortrinnsvis en kombinasjon av disse. Dette kan være bedrifter med plasskrevende varer eller håndverks- og anleggsdrifter med lagerutsalg eller stor plasskrevende maskinpark. Disse bør plasseres i tettstedenes randområder, men fortrinnsvis med buffersoner mot boligbebyggelse. De bør videre ligge ved en hovedkommunikasjonsåre, med lett tilkomst utenom bebyggelsen.

Bedrifter plassert i C-områder er primært produksjonsbedrifter. Disse må ha god avstand til boliger. Dette kan både være bedrifter med lokale råvarer som utgangspunkt, sand, stein/mineraler eller foredlingsindustri. De bør om mulig plasseres ved større gjennomfartsårer, herunder inkludert jernbane.

### **Kulturminnehensynssoner**

Modum kommune har betydelige sanatorietradisjoner, hvorav de to største bedriftene, Modum Bad og Vikersund Bad Rehabiliteringssenter, fortsatt lever i beste velgående. Den førstnevnte ivaretas arealmessig med to ulike hensynssoner i kommunens nylig vedtatte kulturminneplan. Sistnevnte har en rygggrad i staselige bygninger i jugend-stil. Bedriftene har sin dominerende bygningsmasse godt formativt eksponert og vedlikeholdt, noe som tilstrebes bevart.

En kronbedrift i Norgeshistorien er Modum Blaafarveværk, Norges største bedrift på slutten av 1700-tallet og til godt ut på 1800-tallet. Værket er omfattet av tre kulturminnehensynssoner. Kulturminnehensynssoner omfatter også Drammenselven/Union papirfabrikker og Gravfoss kraftstasjon med noe tilhørende bebyggelse. Bedriftene har sin dominerende bygningsmasse godt formativt eksponert og vedlikeholdt, som tilstrebes bevart.

### **Boliger og offentlig tjenesteyting**

Boligbygging skal foregå miljø- og klimavennlig, i form av en utbygging innenfra sentrum og utover. Tetttest boligbebyggelse skal foregå sentrumsnært. Bestemmelser om mindre uteoppholdsareal, parkeringsareal og reduserte krav til støyskjerming settes for definerte sentrumsområder. Offentlige og allmennyttige serviceinstitusjoner skal ligge i eller i randområdene mot sentrum, fortrinnsvis med

sti- eller turveitilknytning til friområder eller friluftsområder. Tetthetsgraden av boligbebyggelsen kan reduseres med avstanden til sentrum som tiltak for differensiering av størrelsen av boligtomter.

Med unntak av lokale småveier med liten trafikk skal alle nye boligfelt tilknyttes tettstedssentra med gang- og sykkelveier.

Alle nye boligfelt i Modums tettsteder skal tilknyttes offentlig vann- og avløp. Dette er premissgivende for rekkefølgen for utviklingen av nye boligområder. Blågrønn infrastruktur (store og små naturområder, kulturlandskap og mer urbane områder tilrettelagt for lek og rekreasjon, samt vassdrag og vassdragenes omgivelser) må vurderes for nye og gamle boligområder og parkanlegg, inkludert åpning av bekker og anlegging av dammer.

### **Landbruk, friluftsliv, bolig- og hyttebebyggelse**

Spredt boligbebyggelse utenom dyrka og dyrkbar mark tillates i kommunens tre største grendesentra, Drolsum, Simostranda og Øst-Modum, i noen øvrige arealer nær kommunegrensen, samt enkeltområder nærmere avklart i kommuneplanens arealdel.

Landbruksområdene nærmere tettstedene skal bevares både estetisk, kulturlandskapsmessig og produksjonsmessig. Eventuelle dispensasjoner til bygging av enkeltboliger her kan bare tillates dersom klare samfunnsmessige fordeler kan påvises.

Nye hytter på nye tomter kan kun bygges i områder med eksisterende spredt hyttebebyggelse fra før i kommunens to største sammenhengende friluftsområder, Finnemarka og Holleia. Nærmere avgrensing avklares i Kommuneplanens arealdel. Alle nye hytter på nye hyttetomter skal anlegges i hyttefelt i henhold til godkjent reguleringsplan.

Strandsoner og verdifulle natur- og friluftsområder må bevares. Tilgjengeligheten for allmenheten må opprettholdes. Etablering av nye hus og hytter skal ikke gå på bekostning av allmenn ferdsel/tilkomst, utmarksbeite for husdyr eller viktige naturmangfoldverdier.

# Vedlegg

## Sammenheng mellom satsingsområder og arealstrategien

Slik vil vi ha det	Strategier	Arealstrategi med tilhørende arealbasert planverk
Trygg og god oppvekst	<i>Legge til rette for gode og trygge møteplasser og aktivitetsfremmende omgivelser som gir varierte muligheter for sosialt samvær, aktivitet og utfoldelse</i>	Funksjonsfordelingen i Modums tettstedshierarki skal følges. Prioritering av idrettsanlegg og nærmiljølekeplasser i henhold til Kommunedelplan for idrett og fysisk aktivitet, reguleringsplaner og søknader
Aldersvennlige lokalsamfunn	<i>Tilrettelegge for møteplasser på tvers av generasjonene</i>	Offentlige og allmennyttige institusjoner og friområder skal ligge i eller i randområdet til tettstedenes sentrum. Modums tettstedshierarki, med beskrevet funksjonalitet, følges i reguleringsplaner og byggetillatelse
Økt attraktivitet for unge og yrkesaktive mennesker	<i>Utvikle boområder med varierte botyper Legge til rette for spredt boligbygging  Tilgjengelige boligtomter i forskjellige størrelser i alle deler av Modum Fremme aktiv tilgang til nærturområder for å øke attraktiviteten. Boligfelt i Modum bør ikke ligge lenger enn 500 meter fra registrert verdifullt friluftsområde eller et sammenhengende sti/turveinett fram til dette.</i>	Utarbeide Temaplan for boligutvikling  Avklare tilgjengelige arealer for spredt boligbebyggelse i henhold til Arealstrategiens tettstedshierarki og i kommende Kommuneplanens arealdel. Fortetting i tettsteder kan avta med avstand fra sentrum  Boligfelt samt offentlige og allmennyttige institusjoner for barn og ungdom, skal sikres tilgang til områder registrert som nærturterreng eller større tilrettelagte turområder. Turveinett mot disse skal avklares gjennom reguleringsplan og i den kommende Temaplan for friluftslivets ferdselsårer, jfr. Kommunal planstrategi.
Bedre kollektivtilbud	<i>Gjøre det mulig å Redusere bilbruk og øke kollektivandel gjennom samordnet areal- og transportplanlegging i forbindelse med kollektivknutepunkter</i>	Kollektivknutepunkter og bussholdeplasser skal avklares i reguleringsplaner og i kommunens Trafikksikkerhetsplan.
God næringsutvikling og tilstrekkelig med næringsarealer	<i>Ha tilgjengelige næringsarealer Kommunens kjente grusressurser må ivaretas som områder avsatt til områder for råstoffutvinning eller LNF-områder i Kommuneplanens arealdel. Samarbeider med kommuner i Ringeriksregionen for å nå målene</i>	Videreutvikling av enkelte eksisterende industriområder og nye etter Fylkeskommunens ABC-planleggingsprinsipp med avklaring i Kommuneplanens arealdel og reguleringsplaner, jfr Arealstrategiens verbale del. Tilhørende konsekvensutredning av dette foretas i kommende Kommuneplanens arealdel.

	<i>om flere arbeidsplasser og høyere verdiskaping.</i>	
Lokale opplevelser og tilbud	<p><i>Fremheve høyt verdsatte kulturmiljøer i Kulturminneplanen ved utvikling av Modum som sted for turisme og fritid. Institusjoner som Blaafarveværket, Krøderbanen, Heggen kirke, Buskerud gård og Modum Bad er spesielt viktige å ivareta i den sammenhengen.</i></p> <p><i>Vurdere ytterligere hytteutbygging dersom dette kan skje på en bærekraftig måte, sett i forhold til allmenn ferdsel/tilkomst, utmarksbeite for husdyr og viktige naturmangfoldsverdier.</i></p>	<p>Kommuneplan for kulturminners hensynssoner følges opp med spesiell vekt på området rundt Blaafarveværket, Heggen kirke, Buskerud gård, Modum Bad, Gravfoss og Drammenselven/Union Papirfabrikker</p> <p>Nasjonale føringer og anbefalinger legges til grunn ved planlegging av fritidsboliger/hytter. Planleggingen skal legge til rette for å minimere miljøbelastningen, ivareta viktige natur- og friluftsområder, og fremme klimavennlige løsninger.</p>
Bærekraftig utbygging	<i>Ser boligutbygging i sammenheng med transportløsninger og annen infrastruktur, f.eks. vann- og avløpskapasitet</i>	Oppfylling av rekkefølgekrav om utbygging av gangvei, bussholdeplass og vann og avløp i henhold til kommuneplanens arealdel, reguleringsplaner. Kommende trafiksikkerhet og handlingsplan for vann- og avløp. vann- og avløp.
Naturmangfold	<p><i>Ta vare på naturmangfold, økosystemer, friluftsområder og landskap gjennom bærekraftig bruk og vern</i></p> <p><i>Ta vare på våtmarker myrer, elvebredder og skog som kan dempe effekten av klimaendringene</i></p> <p><i>Ha et rikt artsmangfold, hindre spredning av fremmede arter og ta vare på artene som naturlig hører til i Modum for å forhindre at disse dør ut.</i></p>	<p>Unngå nedbygging av verdifulle områder for naturmangfold. Revidering og komplettering av kommunens og miljødirektoratets kartlegging av naturmangfold. .</p> <p>Arbeide i henhold til Norges Vassdragsdirektorats veileder om overvann.</p> <p>Stimulere til ivaretagelse av artsmangfold gjennom landbrukets miljøtiltaksordninger</p>
Tilgjengelige friområder og strandsoner	<p><i>Ha tilgang til gode friområder og rekreasjonsarealer der folk bør</i></p> <p><i>Ha vann og vassdrag med god eller svært god miljøtilstand</i></p>	<p>Følge opp prioriteringene i kommunedelplan for idrett og fysisk aktivitet. Utarbeide temaplan for friluftslivets ferdselsårer og følge opp kommuneplanens arealdels bestemmelser om byggeforbud i strandsonen</p> <p>Følge opp disse målsettingene i arbeidet med Modums interkommunale vannområder</p>
Sikre ressursgrunnlaget for matproduksjon	<p><i>Ta vare på dyrka mark i samarbeid med næringen og ha nullvisjon for nedbygging av matjord</i></p> <p><i>Bidra til bærekraftig produksjonslandbruk</i></p>	<p>Spesifisering av bestemmelser for nullvisjon for nedbygging av dyrka mark gjennom økologisk kompensasjon spesifiseres i kommende kommuneplans arealdel.</p> <p>Kommunen skal gi råd, foreslå tiltak og informere om vannmiljø, klimatilpasning, klimagassutslipp og</p>

	<p><i>Sikre viktige jordbruksområder og kulturlandskap i landbruket</i></p> <p><i>Tilrettelegge for økt karbonfangst</i></p>	<p>biomangfold i landbruket med klimaplan og vannområdeforvaltning som basis. Følge opp kommuneplanens og kulturminneplanens hensynssoner med ivaretagelse av kulturlandskap. Prioritere kulturlandskapsmidler og unngå dispensasjoner i disse områdene.</p> <p>Bidra til økt karbonfangst gjennom arbeidet med jord- og skogforvaltningen</p>
Forebygge konsekvensene av klimaendringer	<p><i>Redusere erosjon og utvasking av jord til vassdrag</i></p> <p><i>Sikre gode overvannsløsninger i bebyggelse slik at skader ved ekstremvær reduseres</i></p>	<p>Reetablere naturmangfoldet ved å restaurere gamle grøftede myrer og dammer og vegetasjonssoner som kan fordrøye vannet til flomutsatte vassdrag.</p> <p>Reetablere naturmangfoldet ved planlegging åpning av registrerte flomutsatte bekker og blågrønn infrastruktur i reguleringsplaner i henhold til Handlingsplan for vannforsyning, og avløp</p>

## Tettstedhierarki i Modum

Kategori av tettsteds- og kommunikasjonsknutepunkt	Navn	Funksjonalitet
Mindre tettsteder	Vikersund Åmot	Kjøpesenter, forretnings- kontor- og leilighetsbygg, fortettet boligbebyggelse i sentrumskjerne. Offentlig og allmennyttige tjenestefunksjoner i sentrumskjernens randområder, gang- og sykkelvei til boliger med differensierte tomtestørrelser utenfor sentrum. Bedrifter og forretninger for plasskrevende varer i tettstedets randområder.
Tettsteder med sentrumskjerne	Åmot vest Geithus Sysle	Sentrumskjerne med forretning og areal for offentlig og allmennyttig tjenestefunksjon. Gang- og sykkelveilknyttede boligområder med differensierte tomtestørrelser nær sentrumskjernen. Bedrift eller forretning med plasskrevende varer med buffersoner mot boligfeltene.
Grendesentra	Drolsum Simostranda Øst-Modum	Grendesentre med tillatelse til spredt boligbebyggelse med utgangspunkt i kommende avløpsnett med renseanlegg i henhold til kommunens Handlingsplan for vannforsyning og avløp

# Oversikt over kildemateriale:

## Nasjonale:

Statsforvalteren i Oslo og Viken: [Overordnede føringer for kommunal planlegging](#)

Regjeringens perspektivmelding [Meld. St. 14 \(2020–2021\) - regjeringen.no](#)

Mål med mening – Norges handlingsplan for å nå bærekraftsmålene innen 2030

[Meld. St. 40 \(2020–2021\) - regjeringen.no](#)

Nasjonal transportplan 2022-2033 [Meld. St. 20 \(2020–2021\) - regjeringen.no](#)

[Nasjonale forventninger til regional og kommunal planlegging 2019-2023](#)

[Statlige planretningslinjer for klima- og energiplanlegging og klimatilpasning](#)

[Statlige planretningslinjer for samordnet bolig-, areal- og transportplanlegging](#)

[St.meld. 15 \(2017-2018\) «Leve hele livet» – En kvalitetsreform for eldre](#)

## Fylkeskommunale:

[Regional planstrategi for Viken](#)

[Felles handlingsprogram for økt fysisk aktivitet for alle \(viken.no\)](#)

[Veien til et bærekraftig Viken - regional planstrategi 2020-2024 - Viken fylkeskommune](#)

[Regional plan for areal og transport i Buskerud 2018-2035](#)

[Statsforvalterens forventningsbrev til kommunene for 2022](#)

[Regional plan for kulturminnevern i Buskerud](#)

[Regional plan for vannforvaltning i vannregion Vest-Viken 2016-2021](#)

[Regional plan for kunnskapssamfunnet](#)

[Regional plan for verdiskaping og næringsutvikling i Buskerud](#)

[Kollektivtransportplan for Buskerud fylke](#)

## Lokale:

Trafikksikkerhetsplan 2012-2020 [Trafikksikkerhet2012\\_2020+Tekstdel \(1\).pdf](#)

Ung Data, Modum kommune 2020 [Folkehelsekommunen Modum - Modum](#)

[Kommune](#)

[Kommunedelplan for idrett og fysisk aktivitet](#)

[Folkehelseoversikt 2020 - vedtatt.pdf \(modum.kommune.no\)](#)

[Statistikk - Modum Kommune](#)

Modum kommunes innbyggerundersøkelse, K-sak 9/19, [Innhold](#)

[\(modum.kommune.no\)](#)

Resultater fra fremtidsverksteder:

<https://www.modum.kommune.no/kommuneplan-samfunnsdel.541867.no.html>

[Folkehelseprofil](#)

[Kommunedelplan for kulturminner](#)



Overordnet beredskapsplan for Modum kommune 2018-2022, K-sak 73/18.

Helse- og velferdsplan, K-sak 154/21

Utviklingen av fremtidens eldreomsorg i Modum kommune, opprettelse av adhocutvalg, K-sak 7/22

Strategi for å beholde og rekruttere sykepleiere/vernepleiere 2022-2026, HS-sak 39/22

Strategi for velferdsteknologi, HS-sak 27/22

Handlingsplan for investeringer i vann og avløp, K-sak 143/21

**Bilder:**

Bildene brukt som illustrasjoner i samfunnsdelen er tatt av:

Helge Haavik, Hege Stensby, Eivind Hagen, Lill-Beate Haavik, Einar Holm, Trond Øhren Hølen, Unni Tobiassen Lie, Lars-Kristian Moberget, Birger Marius Kristiansen, Trond Lindseth, Alan Billyeald, Jonathan Solhaug Moving, Hege Skjelbred-Eriksen, Eva Håvaldsrud, Thore Raaen og Eivind Kopland.